

# Zorgplicht onroerend erfgoed

# 11 Zorgplicht onroerend erfgoed

## 11.1 Inleiding

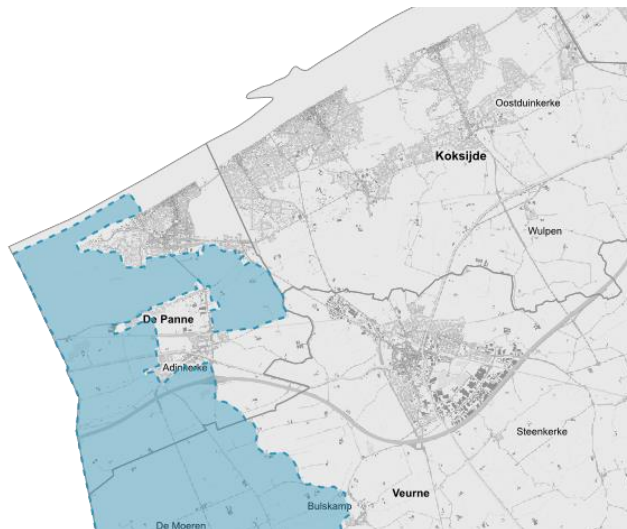
Het Onroerenderfgoeddecreet (dd. 12/07/2013) legt in art. 6.5.3 vast dat een administratieve overheid in al haar beslissingen over eigen werken, over het verlenen van een opdracht daarvoor of over een eigen plan of verordening die een erfgoedlandschap nadelig kunnen beïnvloeden, moet:

1. voorkomen dat aan de erfgoedwaarden ervan, zoals bepaald in de vastgestelde landschapsatlas of in het onroerenderfgoedplan dat van toepassing is, schade wordt veroorzaakt;
2. betekenisvolle schade aan de erfgoedwaarden zo veel mogelijk beperken door schadebeperkende maatregelen te nemen.

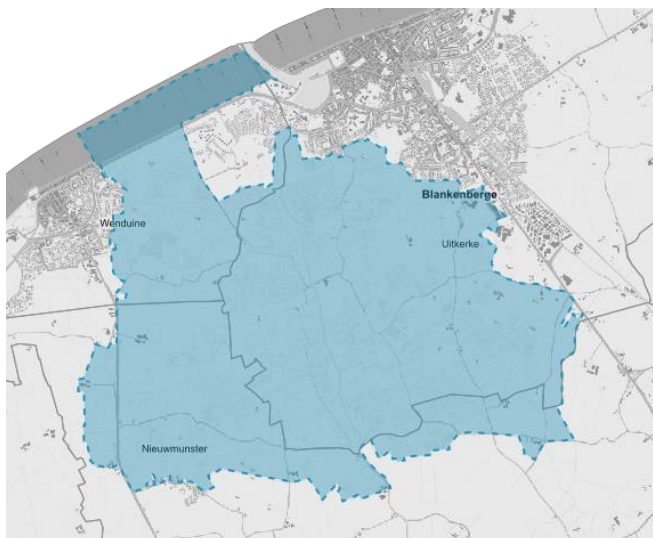
De ankerplaatsen definitief aangeduid overeenkomstig het decreet van 16 april 1996 betreffende de landschapszorg worden beschouwd als een vaststelling van de landschapsatlas als vermeld in hoofdstuk 4 van dit decreet en als onroerenderfgoedrichtplannen als vermeld in hoofdstuk 7 van dit decreet. Voor die ankerplaatsen geldt de motiverings- en zorgplicht, vermeld in artikel 4.1.9 van dit decreet.

Op 12 juli 2013 besliste de Vlaamse regering tot definitieve aanduiding van de ankerplaatsen

- “Westhoekduinen, Duinen Cabour, De Moeren en overgang plateau van Izenberge” op het grondgebied van de gemeenten De Panne en Veurne (provincie West-Vlaanderen)



- “Uitkerkse polder” te Blankenberge, Zuienkerke en De Haan (provincie West-Vlaanderen)



Uit artikel 6.5.3 van het Onroerenderfgoeddecreet kan afgeleid worden dat een zorgnota opgesteld moet worden voor wat betreft de aanleg van diverse kustbeschermingsmaatregelen in het kader van het strategisch beleidsplan Kustvisie.

De voorliggende nota is een motiveringsnota ter ondersteuning van de overweging om tot een beslissing te komen over het al dan niet veroorzaken van nadelige effecten door het project op de definitief vastgestelde ankerplaats. Belangrijk hierbij is dat voorliggende nota de analyse inzake nadelige effecten uitvoert op een strategisch niveau. De inrichting van de strandzones waar de kustbeschermingsmaatregelen moeten gebeuren is momenteel nog niet gekend. De twee alternatieven ‘Ter plaatse’ en ‘Zeewaarts’ worden in voorliggende nota beoordeeld. Wat betreft de havens, zijn er geen erfgoedlandschappen die binnen de invloedzone gelegen zijn.

## 11.2 Situering

Het strategisch beleidsplan Kustvisie beoogt de bescherming van de Vlaamse kust voor een zeespiegelstijging tot en met +3m. Hiertoe worden twee alternatieven voorgesteld binnen de strandzones, waarbij ofwel de huidige kustlijn behouden wordt (alternatief ‘Ter plaatse’), ofwel de kustlijn zeewaarts verschuift en op die manier land wordt gewonnen (alternatief ‘Zeewaarts’). In beide alternatieven zijn sowieso strand- en vooroeveraanplantingen noodzakelijk. Daarnaast zijn verschillende varianten mogelijk gaande van dijk, hybride tot duin, afhankelijk van de beschikbare ruimte en het type kustvak (duin of badplaats).

Voor elk van de 4 havens liggen ook enkele redelijke alternatieven voor, die opgebouwd zijn uit een open haven, stormvloedkering, keersluis of sluis. Afhankelijk van de locatie en het type alternatief in de havens, zijn er specifieke ophogingen binnen de haven nodig of verlengingen van de havenstaketsels/havendammen.

In deze nota wordt voor de ankerplaatsen nagegaan welke effecten de ingrepen veroorzaken en welke maatregelen genomen kunnen worden om dit tegen te gaan.

## 11.3 Motivering

### 11.3.1 Ankerplaats Westhoekduinen, duinen van Cabour, De Moeren en overgang plateau van Izenberge (ID A30013)

#### 11.3.1.1 Beschrijving

##### 11.3.1.1.1 Natuurwetenschappelijke waarde

De ankerplaats heeft geologische, geomorfologische, bodemkundige en biologische en landschapsecologische waarden. Ze bestaat uit een unieke sequentie van quasi ongestoord aan elkaar grenzende grote landschappelijke eenheden die representatief zijn voor de kustvlakte en de overgang naar de landschappen van Binnen-Vlaanderen: het strand, de Jonge duinen van de Panne (met de Westhoek-Krakeelduinen, Calmeynbos en de Oosthoek), het Oudland-poldergebied van Adinkerke, de Binnenduinen van Ghyvelde-Adinkerke (Cabour-Garzebekeveld), de Moeren, de Buitenmoeren en het overgangsgebied naar het plateau van Izenberge. Merk op dat enkel het gedeelte binnen het kustbeschermingslint van toepassing is op deze zorgplichtnota, zijnde het strand en de eerste duinstrook.

Het strand tussen de Panne en de Frans-Belgische grens is grotendeels vrij van infrastructuurwerken; de getijdenwerking heeft er vrij spel. Hierdoor zijn op het strand allerhande geomorfologische patronen te zien: een afwisseling van strandruggen, zwinnen en muiën. De duinvoet werd echter over quasi de gehele lengte met beton versterkt, behalve een tiental meter nabij de grens en verder op Frans grondgebied. Nabij het vissersdorp werd de betonnen duinvoet op twee plaatsen over een twintigtal meter verwijderd voor het begeleid laten ontstaan van twee sluffers, waardoor zich in de voorduinen een grotere biodiversiteit had moeten ontwikkelen.

Het Jong duinlandschap van De Panne vormt het meest gaaf gebleven zeeduinlandschap van de Vlaamse kust. Door het natuurlijk karakter en de natuurlijke processen die er nog over een grote oppervlakte kunnen doorgaan, is dit landschap uniek in Vlaanderen en België. De Jonge Duinen van De Panne behoren tot het paraboolduinencomplex, dat zich uitstrekt tussen Duinkerke en Oostduinkerke. Het wordt bepaald door een opeenvolging van uitgestrekte pannen en paraboolduinen. In het gebied komen talrijke micro- en macromorfologische duinvormen voor, waardoor een grote verscheidenheid aan biotopen aanwezig is. Door de eigen, natuurlijke dynamiek van het ecosysteem en de complexe hydrologische processen is tevens een grote variatie aan duinbodems aanwezig: zeer kalkrijk-matig kalkhoudend, sterk humeus-humusarm, droog-nat... Dit uit zich in een zeer hoge graad van biodiversiteit zowel op het niveau van de soorten en de vegetatietypen, die verder nog wordt geoptimaliseerd door het voeren van een patroon- en procesgericht natuurbeheer.

Helm- en kalkrijke mosduinvegetaties zijn de meest karakteristieke begroeiingen van de zeereep en de chaotische voorduinen. De pannen in het jong paraboolduinlandschap bestaan naargelang hun leeftijd en het gevoerde natuurbeheer uit zeer waardevolle vochtige duinvalleivegetaties en nat schraalland of struweel van Kruidwilg, Duindoorn en Wilde Liguster. De paraboolduinen zijn vaak begroeid met Helm, mosduin of definitief gefixeerd onder Duindoornstruweel. Het centraal wandelduin is lange tijd in hoofdzaak onbegroeid geweest. Het voorbijg decennium is echter een kolonisatie door Helm, Zandzegge en andere zandfixeerders aan de gang. De oude zuidelijke pannengordel was tot voor kort vaak dichtgegroeid met Duindoorn- en Ligusterstruweel. Door het gevoerde natuurbeheer en door natuurlijk afsterven is het struweel op verschillende plaatsen vervangen door waardevol vochtig schraal grasland, natte ruigten of struisrietvegetaties. De duinruggen zijn vaak begroeid met mosduin of duindoorn en de landinwaartse delen zijn bebost.

De Westhoekduinen worden gekenmerkt door het voorkomen van een groot én stuivend duinencomplex welke op deze schaal een uniek natuurlijk proces is langs de Vlaamse kust.

#### **11.3.1.1.2 Historische waarde**

De historische waarde van de ankerplaats wordt voornamelijk bepaald door de ontstaans-, ontginnings- en bewoningsgeschiedenis van het gebied, die representatief is voor de geschiedenis van de kustvlakte en herkenbaar in de onderscheiden landschapseenheden en hun onderlinge samenhang. Omwille van de rijke historiek heeft het gebied tevens een grote archeologische waarde. Naast de gekende archeologische sites en vondsten, die teruggaan tot de Steentijd met hoogtepunten in de late IJzertijd en Romeinse tijd, zijn tal van nederzettingen uit de vroege Middeleeuwen aanwezig. Bewoningssporen in het deelgebied van de jonge duinen van De Panne: dd. IJzer-, Romeinse en Vroeg-middeleeuwse tijd in de grotendeels overstoven duinbodems van de 'Oude duinen van de Panne'. Het Centrale wandelduin (Westhoekduin) is het enig relict van de 13de eeuwse loopduinfase en de 14de-16de-eeuwse paraboolduinfase. In de secundaire paraboollandschappen van de jonge duinen van De Panne vindt men relict van agropastoraal gebruik, namelijk zeer humeuze door grasland gedomineerde duinbodems en de omwalde deels met loofhout beplante geëgaliseerde akkertjes in de Westhoek en het kleinschalig geperceleerd landschap ter hoogte van de Oosthoek.

#### **11.3.1.1.3 Esthetische waarde**

De unieke sequentie van de onderling verscheiden en samenhangende landschapseenheden met markante terreinovergangen zijn representatief voor de westelijke kustvlakte en bepalend voor de beleevings- en esthetische waarden van deze ankerplaats. De herkenbare en opmerkelijke terreinovergangen tussen de onderscheiden landschapseenheden met opvallende vergezichten zijn uitgesproken ter hoogte van de overgang van het strand naar de zeereepduinen. Het strand en het jong duinlandschap van de Panne biedt een grote verscheidenheid aan landschapsvisuele kenmerken bepaald door de uitgestrektheid en diversiteit van de aanwezige duinvormen en door het uitgebreid kleurenpalet en mozaïeken van open zandvlakten, begroeide duinentoppen, duingraslandjes, dicht struweel, bosjes. De typische panoramisch weidse zichten naar de zee, de veelheid aan zichten in de duinen en de vergezichten naar de polders zijn kenmerkend voor de esthetische waarden en de beleevingswaarden van strand en duinen.

#### **11.3.1.1.4 Sociaal-culturele waarde**

In de periode rond de eeuwwisseling neemt het kusttoerisme, mede gestimuleerd door het Belgisch koningshuis, een hoge vlucht. Op initiatief van Leopold-II wordt in 1885 gestart met de aanleg van de kusttram en de 'Koninklijke baan'. In 1905 is De Panne met Het Zoute (Knokke) door de tramlijn verbonden. Voordien was De Panne enkele bereikbaar vanuit het station Adinkerke (1870). De Koninklijke baan bereikt De Panne in 1933. Spoedig volgt ook de private sector deze trend en worden hotels en vakantieverblijven opgetrokken. De Dumontwijk (buiten de ankerplaats gelegen) refereert aan de typische Cottagestijl maar bevat ook een kenmerkend regionaal karakter met de baksteenarchitectuur.

De wijk geeft een indruk van het verblijfstoerisme in de 19e – 20e eeuw. Na WO-I en het invoeren van de verplichte en betaalde week verlof (1936) verdwijnt geleidelijk het elitair karakter van het kusttoerisme. Aan de kust verschijnen de eerste kampeerterreinen, jeugdherbergen en kindertenthomes. Na de tweede wereldoorlog wordt de toeristische uitbouw van de kust op grote schaal aangepakt. De oppervlakte ingenomen door verblijfsrecreatieve voorzieningen (campings, chalet-parken...) stijgt spectaculair. Het secundaire wegennet breidt, samen met de bewoning gevoelig uit. De kust krijgt daardoor de allure van een grootstedelijke agglomeratie en het duinareaal geraakt sterk versnipperd. Bij de lokale bevolking, vroeger overwegend landbouwers-vissers, verdwijnt geleidelijk het agrariërsbestaan. Ze leggen zich meer en meer toe op het toerisme en de daarbij horende nevenactiviteiten. Om in het onderhoud van al de toeristen te kunnen voorzien, moet de drinkwaterbevoorrading op peil gebracht worden. De gemeenten van de Westkust kiezen voor waterwinning in de duinen. Hiertoe werd in 1924 de intercommunale waterwinningsmaatschappij Veurne Ambacht opgericht. De aanleiding tot de oprichting was het bestaan van een zeer beperkte drinkwatervoorziening in de Cabourduinen, aangelegd door het Belgische Leger als bevoorrading van de troepen in de Eerste Wereldoorlog. Het steeds toenemend waterverbruik leidde uiteindelijk tot extra waterwinningen te Koksijde (1960) en in de Krakeelduinen en Calmeynbos (1967).

#### **11.3.1.1.5 Ruimtelijk-structurende waarde**

De ruimte van de ankerplaats wordt in eerste instantie gestructureerd door de ligging en de opeenvolging van de onderscheiden grote landschappelijke eenheden: het strand, de Jonge duinen van de Panne (beiden binnen het kustbeschermingsgebied), het Oudland poldergebied van Adinkerke, de 'Oude duinen van Adinkerke-Ghyvelde (Cabour), de Moeren, de Buitenmoeren en het overgangsgebied naar het plateau van Izenberge. De twee duincomplexen (Westhoek-Krakeelduinen-Calmeynbos-Oosthoek en het domein Cabour-Garzebekeveld) structureren de verkeers- en waterwegen volgens een westzuidwest-oostnoordoost patroon: - het kanaal Nieuwpoort-Duinkerke, - de spoorweg Duinkerke-Adinkerke, - de autosnelweg A18, - N886 (Adinkerke-Bray-Dunes), N39 (Adinkerke-Duinkerke). De gewestweg N34 'Adinkerke-De Panne staat haaks op dit patroon en zorgt voor een fysieke scheiding tussen de Westhoek en de Oosthoekduinen. Natuurlijke, markante en tevens structurende elementen zijn: de Noordzee, het strand, de strand-duinovergang, de duin-polderovergang (nabij de Oosthoek en de Westhoek): de overgang tussen de Binnenduinen van Adinkerke-Ghyvelde en de polder van Adinkerke en resp. de Moeren. Ten zuiden van Cabour structureren het Ringslot en de Bergenvaart de ruimte.

### **11.3.1.2 Interferentie met het strategisch beleidsplan Kustvisie**

#### **11.3.1.2.1 Toekomstige ruimtelijke vertaling en visie op de ankerplaats**

In de onderstaande tabel wordt op een strategisch niveau nagegaan wat de mogelijke effecten zijn van het strategisch beleidsplan Kustvisie op de ruimtelijke vertaling en visie op de ankerplaats. De focus hierbij ligt op de ligging van het kustbeschermingslint binnen de ankerplaats en de mogelijke kustbeschermingsmaatregelen die binnen het lint kunnen gerealiseerd worden. Zoals hiervoor aangehaald is een effectieve inrichting nog niet gekend en dient ook nog een keuze te worden gemaakt tussen de twee redelijke alternatieven die nog voorliggen: 'Ter plaatse' en 'Zeewaarts'.

Toekomstige ruimtelijke vertaling en visie op de ankerplaats	Effect van strategisch beleidsplan Kustvisie
<b>1° Het strand tussen De Panne en de Frans-Belgische grens</b>	
Het strand heeft een open karakter en staat onder invloed van de getijdenwerking op de Noordzee. Doelstellingen met betrekking tot deze landschapskenmerken zijn:	
De getijdewerking en bijhorende geomorfologische processen dienen ongestoord te blijven; zachte recreatie wordt aanvaard mits de impact ondergeschikt blijft aan de invloed van de getijdenwerking.	Geen effect bij alternatief 'Ter plaatse'.  Bij het alternatief 'Zeewaarts' zal de hoog- en laagwaterlijn zeewaarts opschuiven, met een opschuiving van de vooroever tot gevolg. Echter de getijdenwerking en bijhorende geomorfologische processen zullen ongestoord blijven (zie ook criterium 'morfologie strand en duin'). De helling van het strand zal ook gelijk blijven.
De strand-duinen overgang dient zo natuurlijk mogelijk te blijven tenzij er ernstige knelpunten zouden ontstaan in functie van kustverdediging; in functie van het herstel van het droogstrand en natuurlijke overgang van nat- naar droogstrand en onverharde duinvoet wordt het verwijderen van de betonnen duinvoet vooropgesteld.	In het alternatief 'Ter plaatse' wordt initieel voorgesteld om de betonnen duinvoet te laten bestaan, aangezien deze de duin beschermd tegen afkalving onder stormcondities. In het alternatief 'Ter plaatse' is er weinig plaats om de strand-duinovergang op locaties waar deze minder goed ontwikkeld is terug te herstellen. In het alternatief 'Ter plaatse' is er ook een beperkte afname van het droogstrand.  Bij het alternatief 'Zeewaarts' is er meer plaats om de strand-duinovergang te herstellen (mogelijks door het wegnemen van verharde duinvoeten) en zal de hoeveelheid droogstrand beperkt toenemen (zie ook criterium 'morfologie strand en duin').
Vrijwaren van de kwaliteit van de open ruimte door het bewaren van de openheid van het strand, het vermijden van bebouwing en/of van storende onaangepaste constructies.	Dit wordt in alle alternatieven bewerkstelligd. Het strategisch beleidsplan Kustvisie legt enkel het ruimtelijk lint voor kustbeschermingsmaatregelen in de strandzone (duin, dijk, hybride) en havens vast. Het beoogt geen functiewijziging van het bestaande strand en er worden geen bebouwing en/of storende onaangepaste constructies voorzien op het strand.
<b>2° Het duingebied van de Westhoek (de Krakeelduinen, het Calmeynbos en de Oosthoek)</b>	
Vrijwaren en stimuleren van herstel en ontwikkeling van het natuurlijk duinecosysteem, in het bijzonder de specifieke geomorfologische, hydrologische, bodemkundige, en biologische waarden (o.a. te optimaliseren door verdere afbouw drinkwaterwinning) van het duinecosysteem.	Het strategisch beleidsplan Kustvisie beoogt een versterking van de bestaande natuurwaarden. Zowel in alternatief 'Ter plaatse' als 'Zeewaarts' zal er zand aan het systeem worden toegevoegd in functie van de kustbescherming.  In het alternatief 'Ter plaatse' wordt echter meer ingezet op het ophogen (al dan niet op natuurlijke wijze) van bestaande duinen, terwijl in het alternatief 'Zeewaarts' meer ruimte wordt gecreëerd om de huidige duinen zeewaarts te versterken. In beide alternatieven wordt natuurlijke duinvorming nagestreefd. Enkel in het geval de natuurlijke duinvorming niet snel genoeg gaat, zal er ingegrepen worden.  Er is in beide alternatieven dus een stimulatie van de ontwikkeling van het natuurlijke duinecosysteem, maar de kansen zijn wel groter in het alternatief 'Zeewaarts'. Zie ook criterium 'bestaande en nieuwe natuur op land' in het ontwerp plan-MER.  Het strategisch beleidsplan Kustvisie heeft geen invloed op de bestaande drinkwaterwinningen.
Vrijwaren en stimuleren van het herstel en ontwikkeling van de natuurlijke duinvoet van de Oosthoekduinen, in het bijzonder het reliëf verschil van de duinvoet, het behoud van typische duinvegetaties, het verwijderen van exoten en het aanbrengen van niet storende afsluitingen rond het duingebied.	Het strategisch beleidsplan Kustvisie zal geen invloed hebben op de Oosthoekduinen. Dit duingebied ligt sterk landinwaarts.

Toekomstige ruimtelijke vertaling en visie op de ankerplaats	Effect van strategisch beleidsplan Kustvisie
<p>Integraal vrijwaren van de archeologische waarden, in het bijzonder de archeologische site in de Westhoekduinen: bij werkzaamheden dient men rekening te houden met de bodemgesteldheid, waterhuishouding en de aanwezigheid van de archeologische waarden.</p>	<p>Ter hoogte van de Westhoekduinen zijn in het kader van het strategisch beleidsplan Kustvisie geen ingrepen in de bodem noodzakelijk. Ook de bodemgesteldheid en waterhuishouding zal niet wijzigen. Bijgevolg worden er geen effecten verwacht ten aanzien van de archeologische waarden in de Westhoek. Wat betreft mogelijke impact op het (on)gekende archeologische erfgoed in de strandzones, wordt in het Actieplan dat bij het strategisch beleidsplan Kustvisie hoort, hieromtrent een actie opgenomen.</p>
<p>Behoud en herstel van de visuele verbindingen tussen de duinen en de polders.</p>	<p>Het gebied tussen duin en polder behoort niet tot het kustbeschermingslint. Het zal ook niet aangetast worden door de kustbeschermingsmaatregelen ter hoogte van de ankerplaats.</p>
<p>Integreren van toeristisch-recreatieve ontwikkelingsperspectieven in relatie tot de ruimtelijke draagkracht en de voorkomende erfgoedwaarden in het gebied; ten behoeve van het behoud van de fysische en biologische waarden van de duinen dient de betreding zich te beperken tot wandelen en dit mits begeleiding in de afgesloten zones van het natuurreservaat en in de voor het publiek opengestelde zones enkel op de ingerichte paden.</p>	<p>Het beleid rond toeristisch-recreatieve ontwikkelingsperspectieven in het kader van het strategisch beleidsplan Kustvisie is momenteel nog niet gekend. In het Actieplan is hierrond wel een actie opgenomen.</p> <p>In relatie tot natuurlijke duinvorming en duinaangroei zal het, zoals beschreven in het ontwerp plan-MER, wel belangrijk zijn dat de zones waar duinaangroei wordt voorzien worden afgesloten voor publiek, zodat de duinaangroei kan plaatsvinden. Echter, dit aspect moet verder op projectniveau worden uitgewerkt.</p>

### 11.3.1.2.2 Knelpunten en aandachtspunten

In de onderstaande tabel wordt een antwoord geboden op de knelpunten en aandachtspunten van de ankerplaats in relatie tot het gebied (kustbeschermingslint) van het strategisch beleidsplan Kustvisie.

Knelpunten en aandachtspunten	Effecten van strategisch beleidsplan Kustvisie
<b>1° Strand van De Panne</b>	
Duinvoet met beton versterkt tussen de Panne en de Franse grens waardoor natuurlijke strand-duin overgang wordt verstoord en het droogstrand verdwenen is.	<p>Vanuit landschappelijk en ecologisch standpunt wordt als aanbeveling gesteld om de versterkte duinvoet te verwijderen.</p> <p>In het alternatief 'Ter plaatse' zal deze wellicht in het kader van kustbescherming moeten behouden blijven, omdat de beschikbare zone voor kustbescherming hier beperkt is.</p> <p>In het alternatief 'Zeewaarts' kan die duinvoetversterking wel verwijderd worden. Op projectniveau zal dit verder moeten bekeken worden.</p>
(Massa-) recreatie tijdens bepaalde periode van het jaar zorgt voor verstoring van het strandleven	<p>Het strategisch beleidsplan Kustvisie vormt geen visie aangaande toerisme en recreatie. Voor de inrichting van het kustbeschermingslint zal toerisme en recreatie wel een rol spelen, maar dit wordt later op projectniveau bekeken.</p> <p>Wel kan er gesteld worden dat er in het alternatief 'Ter plaatse' een kleine afname is van droogstrand is, wat een impact kan hebben op toerisme en recreatie.</p> <p>In het alternatief 'Zeewaarts' wordt er land gewonnen op zee waardoor er een beperkte toename is van droogstrand. Dit zorgt voor potentieel een lagere ruimtelijke druk ter hoogte van de stranden. Echter de invulling van de stranden en nieuwe duinen voor badplaatsen moet nog verder bestudeerd worden op projectniveau. Ook in het Actieplan wordt hieraan aandacht besteed.</p>
<b>2° Het duingebied van de Westhoek</b>	
Vochtige duinvalleien staan eveneens onder stress door een verstoorde grondwatertafel (waterwinning en polderdrainage (Langgeleed). Door het geleidelijk uitdoven van de stuifprocessen zal het weinig waarschijnlijk zijn dat er nog nieuwe vochtige duinvalleien tot stand komen.	<p>De voorziene kustbeschermingsmaatregelen, zullen geen negatieve invloed hebben op de grondwatertafel. Door het aanleggen van duinen, kan de zoetwaterlens wel vergroten en kan er een bufferende werking richting het achterland optreden. Echter dit effect zal eerder beperkt zijn.</p> <p>In het alternatief 'Zeewaarts' zullen er wel potenties zijn voor het ontstaan van stuifduinen, duinvalleien, ... De stuifprocessen zullen in dit alternatief meer kans krijgen door de bijkomende ruimte, dan in het alternatief 'Ter plaatse'.</p> <p>Inzake de waterwinning heeft kustvisie geen direct effect.</p>
In de duingebieden nemen "nieuwkomers" stelselmatig toe. Dit proces kent vele oorzaken (invasie vanuit tuinen en het woongebied, natuurlijke kolonisatie bv. door klimaatwijziging, uitzetten van dieren (Aziatische grondeekhoorn...).	Het strategisch beleidsplan Kustvisie zal geen invloed hebben in relatie tot exoten. In het Actieplan wordt de opmaak van een natuurinrichtingsvisie opgenomen. Exotenbeheer kan hierin meegenomen worden.



### 11.3.1.2.3 Kansen

Hieronder worden enkele kansen toegelicht die meerwaarde kunnen bieden aan de Ankerplaats.

- Een inhoudelijke invulling van het “landschappelijk waardevol” luik in het kader van de toepassing van de huidige gewestplanbestemming “landschappelijk waardevol agrarisch gebied” bij het vergunningsbeleid, in het bijzonder in relatie tot het behoud van de schoonheidswaarde van het landschap.
- Voor de beschermde duingebieden zijn in opdracht van de Vlaamse overheid natuurbeheersplannen opgesteld of zijn ze in opmaak. Deze moeten leiden tot het actief behoud en herstel van de natuurwetenschappelijke waarden met waar mogelijk, tevens de valorisatie van cultuurhistorische en esthetische landschapswaarden.
- Door gewijzigde waterwinningstechnieken (infiltratie) is de verdere afbouw van de grondwaterwinning in de duinen van de ankerplaats een realistisch scenario. Hierdoor zou de biodiversiteit van het duingebied verder kunnen geoptimaliseerd worden.
- De unieke sequentie van onderling verscheiden en samenhangende landschapseenheden zowel naar ontstaans- en ontginningsgeschiedenis, als naar visuele verschijningsvormen, geeft de ankerplaats een grote wetenschappelijke informatiewaarde en een hoge belevingswaarde.
- Het toerisme zorgt voor een spanningsveld tussen aantasting en duurzaam behoud van de identiteit van de ankerplaats. De verschillende overheden dragen hier een belangrijke verantwoordelijkheid in de omgang met dit spanningsveld. Door de vragen en wensen van de recreatieve sector zorgvuldig af te wegen en te toetsen aan het duurzaam behoud en herstel van de landschappelijke identiteit kan hierop adequaat worden ingespeeld, waarbij win-win situaties niet uitgesloten zijn b.v. de uitbating van een horecazaak in een historisch waardevol bouwwerk is a priori geen tegenstelling, net zomin als het toelaten van recreatie een biotoop fundamenteel zal aantasten indien gedragsregels kunnen worden afgedwongen. Eenzelfde redenering kan gevolgd worden bij de zonering van de strandrecreatie in functie van natuur- en landschapswaarden...

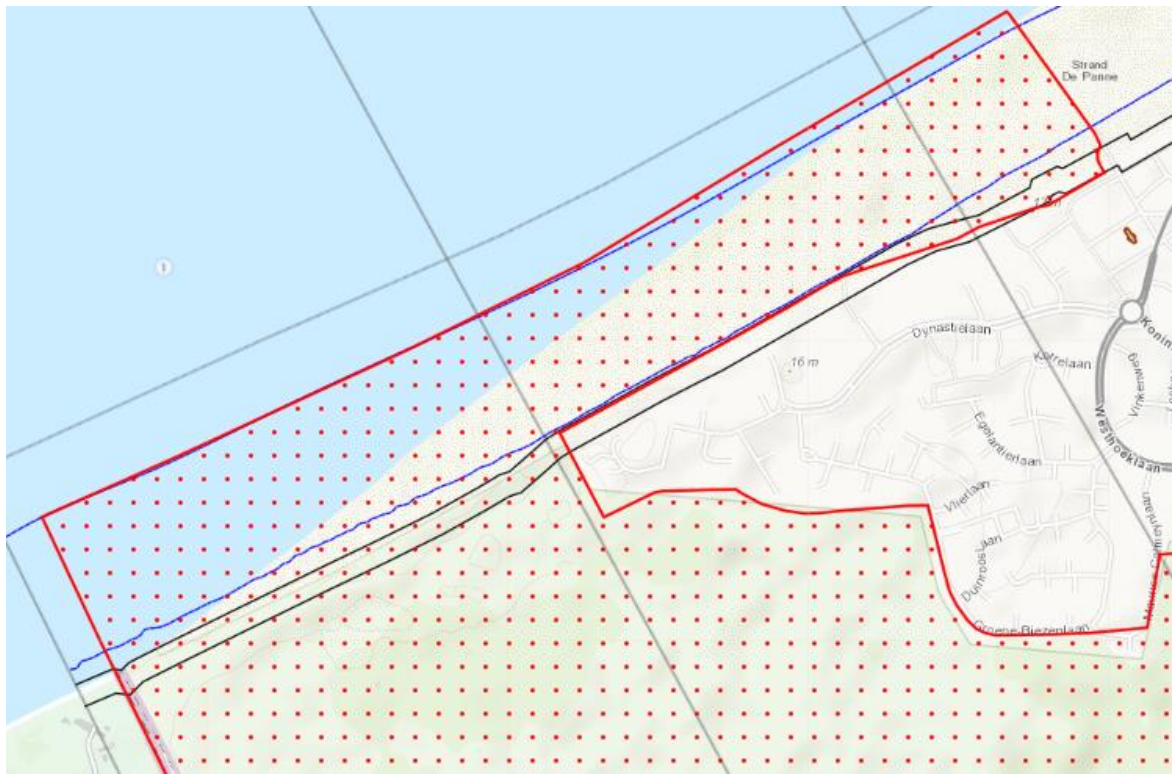
### 11.3.1.3 Conclusie

De ankerplaats en het lint van het strategisch beleidsplan Kustvisie interfereren voor beide alternatieven ter hoogte van de strand- en duinzone tussen Frankrijk en badplaats De Panne. De kustbeschermingsmaatregelen die hier worden voorzien bestaan in eerste instantie uit vooroeversuppleties en strandsuppleties in zowel alternatief ‘Ter plaatse’ als alternatief ‘Zeewaarts’. In het alternatief ‘Ter plaatse’ zal er, indien de natuurlijke duinaangroei onvoldoende is, plaatselijk in de duinen/duindoorgangen worden opgehoogd, zie ook Figuur 11-1. In alternatief ‘Zeewaarts’ wordt net zoals in ‘Ter plaatse’ in eerste instantie ook ingezet op natuurlijke duinaangroei. Slechts in het geval de natuurlijke aangroei niet snel genoeg gaat, zal er duinaanleg zijn vóór de bestaande duinen en dus niet op de bestaande duinen (Figuur 11-2). Aangezien er in het alternatief ‘Zeewaarts’ een breder droogstrand wordt voorzien, is de beschikbare ruimte voor de natuurlijke processen hier wel veel groter dan in het alternatief ‘Ter plaatse’.

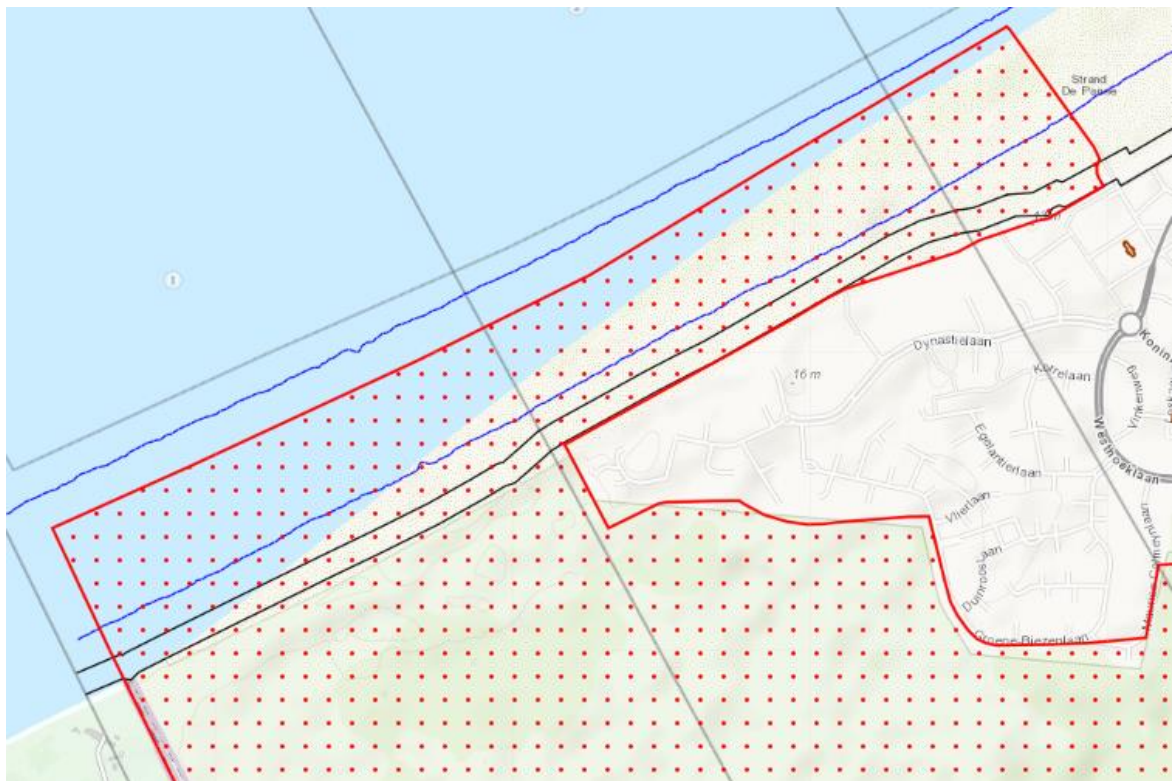
Hoe er zal omgegaan worden met de versterkte duinvoet ter hoogte van de Westhoekduinen is momenteel nog niet beslist. In het alternatief ‘Ter plaatse’ zal die wellicht nodig blijven, om afkalving van de duinen tegen te gaan. Vanaf +3 m zeespiegelstijging zal deze wellicht onder de strandsuppleties terecht komen. In het alternatief ‘Zeewaarts’ kan deze makkelijker verwijderd worden, omdat hier duinaangroei wordt voorzien voor de bestaande duinen. Om dit proces mogelijk te maken, is het wegnemen van de duinvoetversterking hier aangewezen.

De noodzakelijke strand- en vooroeversuppleties zullen het gebied intrinsiek niet veranderen; de hydromorfologische processen die zich voordoen in de vooroever, op het strand en aan de strand-duinovergang zullen nog steeds kunnen doorgaan. In het alternatief ‘Ter plaatse’ blijven de huidige condities op het strand hetzelfde, maar zal het hoger komen te liggen. De suppleties zullen naarmate de zeespiegel stijgt, worden aangelegd waardoor het systeem de tijd heeft om te herstellen van de tijdelijke verstoring. Er worden geen aanzienlijke wijzigingen verwacht in de hydromorfologie van de vooroever wat de sedimentatie en/of zandverstuiving kan verstoren. In de duinen kunnen de ophogingen van de bestaande duindoorgangen en later ook de ophogingen van de bestaande duinen (voor zover dat nodig blijkt) tijdelijk het bestaande evenwicht verstoren. Er wordt op deze (strategische) tijdschaal echter voldoende tijd voor herstel verwacht zodat dit geen blijvend of negatief effect zal veroorzaken. In het alternatief ‘Zeewaarts’ zal de huidige vooroever worden gesuppleerd tot strand. Hier zal het oude evenwicht niet herstellen, maar zal er een nieuw ecologisch evenwicht ontwikkelen. Het bestaande droogstrand wordt een duinengordel, die al in zekere mate natuurlijk kan ontwikkelen dankzij het bijkomende zand dat in het systeem gebracht wordt. In het alternatief ‘Zeewaarts’ komt er meer ruimte vrij voor de natuurlijke processen, waardoor ook hier geen betekenisvolle aantasting van de ankerplaats wordt verwacht.

Qua (on)gekende archeologie op het strand of in de duinen, zal een bedelving met zand de intrinsieke waarde wellicht niet aantasten. Aangezien hierover nog weinig informatie gekend is, wordt hierrond een actie opgenomen in het Actieplan. Andere bouwkundige erfgoedelementen zijn niet aanwezig in of nabij het kustbeschermingslint.



Figuur 11-1. Overlap van het vastgesteld landschapsatlasrelict (rode bolletjes arcering) met het kustbeschermingslint alternatief 'Ter plaatse'. De zwarte lijnen geven de grenzen aan van de maatregel variant duin. De blauwe lijnen tonen de hoog- en laagwaterlijnen



Figuur 11-2. Overlap van het vastgesteld landschapsatlasrelict (rode bolletjes arcering) met het kustbeschermingslint alternatief 'Zeewaarts'. De zwarte lijnen geven de grenzen aan van de maatregel variant duin. De blauwe lijnen tonen de hoog- en laagwaterlijnen

## 11.3.2 Ankerplaats Uitkerkse polder (ID A30001)

### 11.3.2.1 Beschrijving

Het kustbeschermingslint overlapt enkel met de duingordel ten westen van de haven van Blankenberge. Het strategisch beleidsplan Kustvisie zal geen enkele invloed hebben op het poldergebied van de Uitkerkse Polder. Hierna ligt de nadruk dus voornamelijk op de aspecten die betrekking hebben op het duingebied, niet op het poldergebied.

#### 11.3.2.1.1 Natuurwetenschappelijke waarde

Deze ankerplaats bevat een bodemkundige, geologische en landschappelijke sequentie van strand, duinen (en polders) waarbij geomorfologische processen, in casu natuurlijke aangroei van duinen en verstuing van overdekte poldergronden, nog actief zijn. Het duin-poldermilieu kent een gevarieerde vegetatie, gebonden aan deze geomorfologische processen. De Uitkerkse Polder wordt gecatalogeerd als "Oudland", een poldergebied dat door natuurlijke opslibbing en bijgevolg hogere ligging, vroeg ontgonnen is geworden door de mens. Het wordt gekenmerkt als een gaaf bewaarde bodemkundige en geologische structuur van geul- en poelgronden die het land- en bodemgebruik in historisch perspectief bepalen, waaronder langdurig graslandgebruik en een beperkt akkerareaal. De uitgestrekte graslandcomplexen hebben een floristische rijkdom met een groot aandeel water- en moerasvegetaties, evenals vegetaties gebonden aan zilte milieus. Op faunistisch vlak vormen ze broed-, pleister- en overwinteringsplaats voor weidevogels.

#### 11.3.2.1.2 Historische waarde

De Uitkerkse Polder wordt beschouwd als één van de best bewaarde historische "Oudlandpolders" in relatie tot gelijkaardige gebieden langs onze Vlaamse kust, door de gaafheid, herkenbaarheid en samenhang van landgebruik, het hydrografische netwerk, dijken, archeologische sites, relictten van middeleeuwse bewoning en het voorkomen van bouwkundig erfgoed. Het landgebruik wordt gekenmerkt door grote graslandcomplexen met microreliëf en verspreide akkers, in relatie tot de bodemkundige condities. Daarnaast zorgt het historische netwerk van kanalen, grachten, sloten, laantjes en dijken voor de waterbeheersing en het landbouwgebruik (afwatering en bevoeiing). De Blankenbergse Vaart vormt de belangrijkste waterloop, die sinds de middeleeuwen in gebruik is voor waterbeheersing en als transportkanaal van goederen. De Blankenbergse Dijk dateert uit de middeleeuwen en was een onderdeel van een ruimer bedijkingsstelsel in de Vlaamse kustvlakte, dat bepalend geweest is voor de ontginning en ingebruikname van de polders. Hij vormt een goed herkenbare en brede infrastructuur, die in eerste instantie aangelegd is voor de waterbeheersing van de polder. Het gebied is zeer rijk aan archeologische sites gaande van de Romeinse periode tot middeleeuwen; deze laatste gaan vaak terug op bewoningssites met walgracht wat typerend is voor die periode.

#### 11.3.2.1.3 Esthetische waarde

De visueel-landschappelijke sequentie van strand, duinen en polders is bewaard en geeft een sterke beleving van de wijidheid en uitgestrektheid. De harde fysische barrière van Koninklijke Baan accentueert de grens van het duinenfront. De Uitkerkse Polder wordt gekenmerkt door een open en vlak landschap met panoramische zichten naar kust, duinen en polders, én een authentiek landelijk karakter vanwege de lage bebouwingsgraad, onregelmatige percelering, grillige afwateringsstructuur en grote graslandcomplexen

#### 11.3.2.1.4 Ruimtelijk-structurende waarde

De ruimtelijk-structurende waarde wordt bepaald door de visueel-ruimtelijke sequentie van strand, duinen naar polders, wat langs onze Vlaamse Kust zeldzaam geworden is en in deze dimensies uniek is op Vlaams niveau. Daarnaast wordt de Uitkerkse Polder beschouwd als een zeldzaam en uniek "open ruimte" gebied langs de Vlaamse kust door zijn uitgestrektheid, openheid en de geringe mate van bebouwing. Op regionaal niveau vormt het een groot "open ruimte" gebied aan de rand van en gelegen tussen verstedelijkte kernen. In functie van het waterbeheer en het wegennet vormen de Blankenbergse vaart en de Blankenbergse dijk belangrijke structuren in hun omgeving. Voor het landgebruik zijn dit in belangrijke mate de bodemkundige condities. Het wegenpatroon in de Uitkerkse polder zorgt voor een ruimtelijke opdeling in dit uniforme en vlakke landschap door de geprofileerde ligging van de wegen ten aanzien van de omgeving. De weginfrastructuur van de Koninklijke Baan vormt de markante grens tussen de duinen en de polders.

### 11.3.2.2 Interferentie van het strategisch beleidsplan Kustvisie

#### 11.3.2.2.1 Toekomstige ruimtelijke vertaling en visie op de ankerplaats

In de onderstaande tabel wordt op een strategisch niveau nagegaan wat de mogelijke effecten zijn van het strategisch beleidsplan Kustvisie op de ruimtelijke vertaling en visie op de ankerplaats. De focus hierbij ligt op de ligging van het kustbeschermingslint binnen de ankerplaats en de mogelijke kustbeschermingsmaatregelen die binnen het lint kunnen gerealiseerd worden. Zoals hiervoor aangehaald is een effectieve inrichting nog niet gekend en dient ook nog een keuze te worden gemaakt tussen de twee redelijke alternatieven die nog voorliggen: 'Ter plaatse' en 'Zeewaarts'.

Toekomstige ruimtelijke vertaling en visie	Effecten van strategisch beleidsplan Kustvisie
<p><b>Strand en duinen</b></p> <p>Het strand en de duinen worden gekenmerkt door een zeer natuurlijk karakter met getijdenwerking en actieve zandverstuiving.</p>	
<p>De natuurlijke geomorfologische processen, zoals getijdenwerking en actieve zandverstuiving, ongestoord laten verlopen tenzij er ernstige knelpunten ontstaan in functie van kustverdediging of voor omliggende gebieden – Het gebruik van strand en duinen voor zachte recreatievormen kunnen principieel aanvaard worden voor zover ze de geomorfologische processen niet of zeer beperkt in negatieve zin beïnvloeden en geen afbreuk doen aan de landschapswaarden.</p>	<p>Geen effect bij alternatief 'Ter plaatse'.</p> <p>Bij het alternatief 'Zeewaarts' zal de hoog- en laagwaterlijn zeewaarts opschuiven, met een opschuiving van de vooroever tot gevolg. Echter de getijdenwerking en bijhorende geomorfologische processen zullen ongestoord blijven (zie ook criterium 'morfologie strand en duin'). De helling van het strand zal ook gelijk blijven.</p>
<p>Toegankelijkheid van duinen en strand voor zachte recreatievormen kan bestendigd worden voor zover de recreatieve infrastructuur - paden, trapconstructies... Geen afbreuk doet aan de landschappelijke waarden, verenigbaar is met de draagkracht van het natuurlijk systeem en zich integreert in de omgeving door aangepaste dimensies, materiaal en kleurstelling; De landschappelijke sequentie blijft als dusdanig behouden én herkenbaar.</p>	<p>Het beleid rond toeristisch-recreatieve ontwikkelingsperspectieven in het kader van het strategisch beleidsplan Kustvisie is momenteel nog niet gekend. In het Actieplan is hierrond wel een actie opgenomen.</p> <p>In relatie tot natuurlijke duinvorming en duinaangroei zal het, zoals beschreven in het ontwerp plan-MER, wel belangrijk zijn dat de zones waar duinaangroei wordt voorzien worden afgesloten voor publiek, zodat de duinaangroei kan plaatsvinden. Echter, dit aspect moet verder op projectniveau worden uitgewerkt. Ook ter hoogte van de huidige duinen is het belangrijk dat er geen afbreuk wordt gedaan aan de landschappelijke waarde en dat er rekening moet gehouden worden met de draagkracht van het natuurlijk systeem. Zeker ter hoogte van de bestaande beschermde duingebieden, wordt hier vanuit gegaan.</p>
<p>De landschappelijke sequentie dient behouden te blijven door de natuurlijke processen die leiden tot de bodemkundige, geomorfologische en ecologische situatie, ongehinderd en ongestoord hun gang te laten gaan voor zover dit geen gevaar of hinder oplevert voor de kustverdediging of omliggende gebieden.</p>	<p>Door de toevoeging van meer zand aan het duin- en poldersysteem blijft de natuurlijke sequentie bewaard, er kan beargumenteerd worden dat de mogelijkheid bestaat tot uitbreiding van het bestaande systeem, voornamelijk in het alternatief 'Zeewaarts'.</p>
<p>De visuele herkenbaarheid van deze sequentie wordt gewaarborgd en blijft ongestoord door geen nieuwe beeldbepalende infrastructuren in te planten of aan te brengen.</p>	<p>Het strategisch beleidsplan Kustvisie voorziet geen inplanting van nieuwe beeldbepalende infrastructuren ter hoogte van de duinengordel ter westen van de haven van Blankenberge.</p> <p>De ingreep ter hoogte van de haven van Blankenberge heeft afhankelijk van de grootte (en hoogte) een visuele impact op het gebied. Echter de impact op het duinengebied zal beperkt zijn. Daarnaast kan de uitbreiding van de strekdammen zorgen voor gewijzigde stromingen, maar dit zal niet resulteren in een significante impact op het strand of de vooroever.</p>

#### 11.3.2.2 Kansen, knelpunten en aandachtspunten

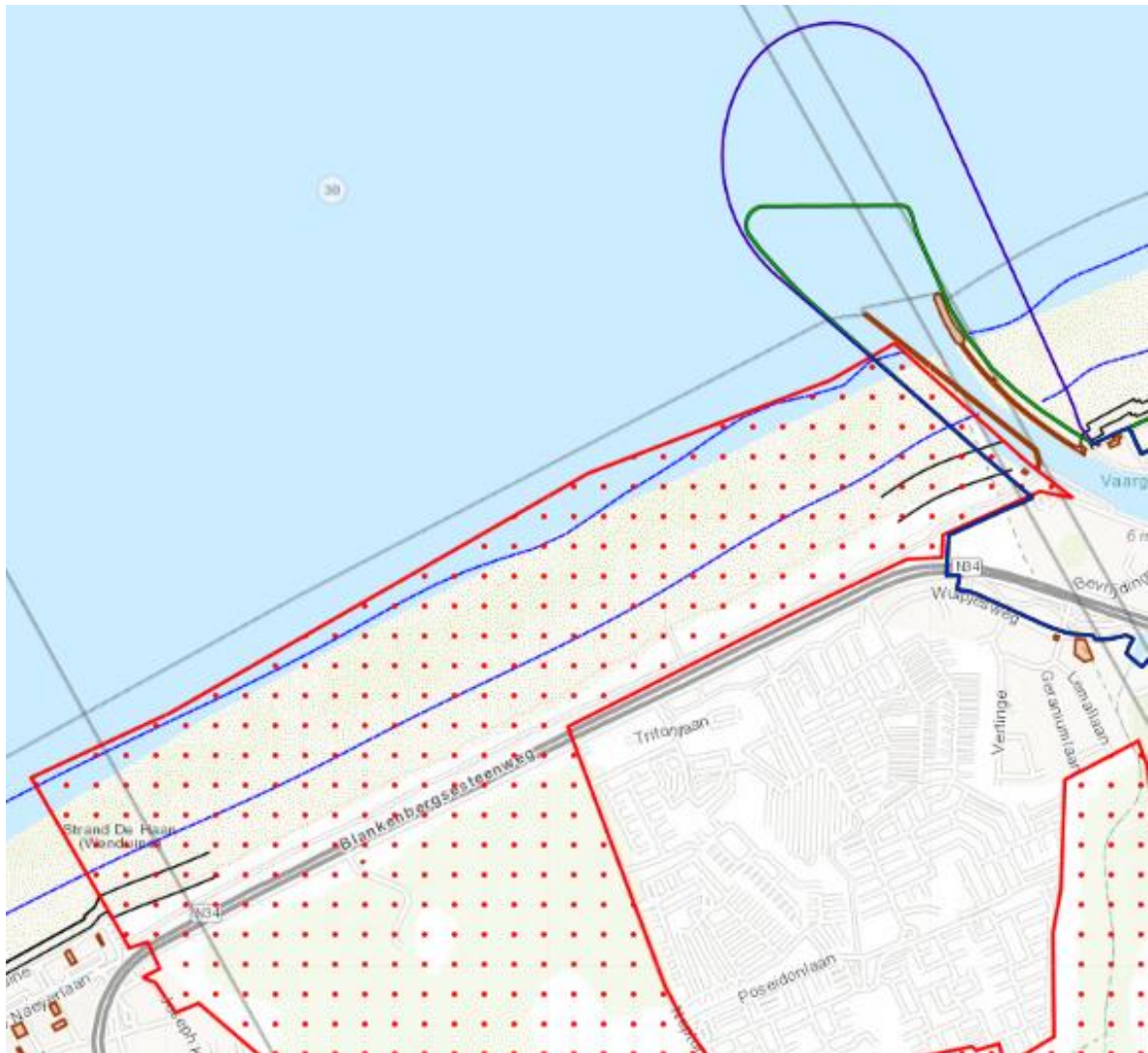
Ten aanzien van het strand en de duinen zijn er momenteel weinig knelpunten vanwege een relatief lage recreatieve druk en een goede geleiding van recreanten door de aanwezige infrastructuur. Op deze manier kan het landschap beleefd worden zonder de landschapswaarden aan te tasten. Eenzelfde gebruik en intensiteit ervan, evenals de aanwezigheid van de huidige infrastructuur en het onderhoud ervan, zijn de randvoorwaarden.

#### 11.3.2.3 Conclusie

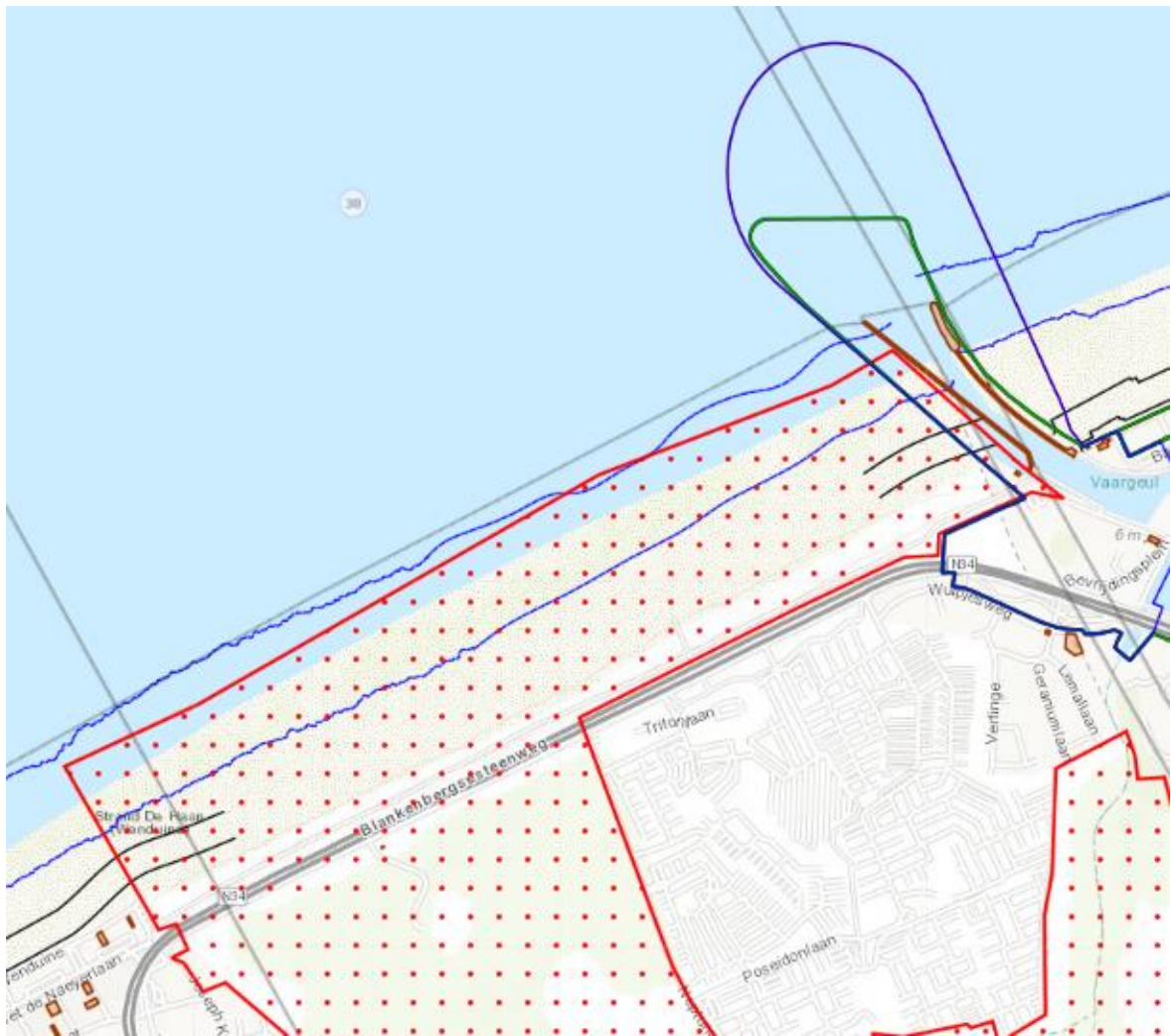
Het grootste aandeel van de erfgoedwaarden van het landschap Uitkerkse Polder situeert zich in de polder. Het strand en duingebied van deze ankerplaats worden geacht behouden te blijven of zelfs uit te breiden. Ter hoogte van de strandzone worden enkel zachte ingrepen gepland (vooroever-, strandsuppletie, duinaangroei of -aanleg) waardoor het uitzicht en de beleving bewaard zullen blijven.

De ingreep ter hoogte van de haven van Blankenberge, zijnde een verlenging en/of ophoging van de strekdammen, heeft afhankelijk van de grootte (en hoogte) een visuele impact op het gebied. Daarnaast kan de uitbreiding van de strekdammen zorgen voor gewijzigde stromingen, maar dit zal niet resulteren in een significante impact op het strand of de vooroever.

Qua (on)gekende archeologie op het strand of in de duinen, kan een bedelving met zand ontstaan. Wat betreft mogelijke impact op het (on)gekende archeologische erfgoed in de strandzones, wordt in het Actieplan dat bij het strategisch beleidsplan Kustvisie hoort, hieromtrent een actie opgenomen.



Figuur 11-3. Overlap vastgesteld landschapsatlasrelict (rode stippen arcering) met kustbeschermingslint in alternatief 'Ter plaatse'. De zwarte lijnen geven de grenzen aan van de maatregel variant duin. De Blauwe lijnen tonen de hoog- en laagwaterlijnen. De paarse en groene contour tonen het kustbeschermingslint bij resp. alternatief 'Sluis' en alternatief 'stormvloedkering'.



Figuur 11-4. Overlap vastgesteld landschapsatlasrelict (rode stippen arcering) en kustbeschermingsmaatregel bij alternatief 'Zeewaarts'. De zwarte lijnen geven de grenzen aan van de maatregel variant duin. De Blauwe lijnen tonen de hoog- en laagwaterlijnen. De paarse en groene contour tonen het kustbeschermingslint bij resp. alternatief 'Sluis' en alternatief 'stormvloedkering'.

