

# INSTRUCTIEHANDLEIDING VOOR TOETSASSISTENTEN

## Afname Vlaamse toetsen 2024

Tweede jaar secundair onderwijs: 24 april - 14 mei 2024

Vierde leerjaar lager onderwijs: 29 april - 15 mei 2024



Vlaanderen  
is onderwijs & vorming

STEUNPUNT  
CENTRALE TOETSEN  
IN ONDERWIJS

## Neem deze handleiding volledig door voordat je start met de afname van de Vlaamse toetsen.

Heb je een **technisch probleem** tijdens de digitale afname? Raadpleeg eerst 'Hulp bij technische problemen' via [www.vlaanderen.be/vlaamse-toetsen-onderwijspersoneel](http://www.vlaanderen.be/vlaamse-toetsen-onderwijspersoneel).

Kan je het probleem niet oplossen? Contacteer de **helpdesk** telefonisch tussen **9 en 17 uur** op weekdays en tussen **8 uur en 17 uur** tijdens de afnameperiode op het nummer **02 553 13 11**.

Je kan de helpdesk ook contacteren via **het contactformulier**: [www.vlaamsetoetsen.be/contactformulier-vlaamse-toetsen](http://www.vlaamsetoetsen.be/contactformulier-vlaamse-toetsen).

De helpdesk beantwoordt zowel inhoudelijke als ICT-gerelateerde vragen over de afname van de Vlaamse toetsen.

### Wie is eigenaar van de toetsvragen?

Het Steunpunt Centrale Toetsen in Onderwijs ontwikkelde de toetsvragen. De toetsvragen vallen onder zowel het auteursrecht als het intellectueel eigendomsrecht. Dat betekent dat je de vragen op geen enkele manier mag

- reproduceren. Bijvoorbeeld: een schermafbeelding maken, je scherm fotograferen, ...
- verspreiden. Bijvoorbeeld: via sociale media, e-mail, gedrukt.

De leerlingen mogen de toetsvragen enkel beantwoorden in het toetsplatform. Lees hieronder de volledige juridische informatie.

“Het materiaal op het toetsplatform werd ontwikkeld door het Steunpunt Centrale Toetsen in Onderwijs in opdracht van Vlaamse overheid en is auteursrechtelijk beschermd. De Vlaamse overheid behoudt alle intellectuele eigendomsrechten op het materiaal, inzonderheid het auteursrecht en de databankrechten. Reproductie, distributie, bewerking of mededeling aan het publiek, geheel of gedeeltelijk, op eender welke wijze of op eender welke drager, is niet toegelaten zonder de uitdrukkelijke en voorafgaande toestemming van de Vlaamse overheid, zowel voor commerciële als niet-commerciële doeleinden. De toegang tot het materiaal is beperkt tot de geregistreerde gebruikers. Het gebruiksrecht is niet overdraagbaar en beperkt in de tijd, voor de duur van de toetsafname. De gebruiker verbindt zich ertoe elk onrechtmatig gebruik van het materiaal te vermijden en is aansprakelijk voor inbreuken op enig intellectueel eigendomsrecht.”

© 2023

Steunpunt Centrale Toetsen in Onderwijs  
Henri Dunantlaan 2  
9000 Gent

Deze publicatie kwam tot stand met de steun van de Vlaamse Gemeenschap, Ministerie voor Onderwijs en Vorming. Download deze publicatie ook op [www.vlaamsetoetsen.be](http://www.vlaamsetoetsen.be).

Zo verwijst je naar de publicatie:

SCTO, DOV (2023). *Instructiehandleiding voor toetsassistenten*. Steunpunt Centrale Toetsen in Onderwijs.

# INHOUD

<b>1. Inleiding</b>	<b>4</b>
<b>2. Je rol als toetsassistent</b>	<b>4</b>
<b>3. Materiaal</b>	<b>5</b>
<b>4. Hulpmiddelen voor leerlingen</b>	<b>5</b>
4.1 Hulpmiddelen voor alle leerlingen	5
4.2 Hulpmiddelen voor leerlingen met specifieke onderwijsbehoeften	6
<b>5. Kennismakingstoets</b>	<b>7</b>
<b>6. Duurtijd toetsen</b>	<b>8</b>
6.1 Lager onderwijs	8
6.2 Secundair onderwijs	8
<b>7. Afname Vlaamse toetsen</b>	<b>9</b>
7.1 Enkele dagen voor de afname	9
7.2 Voor de afname (op de afnamedag)	9
7.3 Tijdens de afname	10
7.4 Na de afname	10
<b>8. Ondersteuning tijdens de afname</b>	<b>10</b>



# 1. INLEIDING

Als leraar of toetsassistent begeleid je de leerlingen bij de digitale afname van de Vlaamse toetsen, ook wel centrale toetsen genoemd. Om je hierbij te ondersteunen, ontwikkelde het Steunpunt deze handleiding.

Om een gestandaardiseerde en vlotte afname van de Vlaamse toetsen te garanderen, is het **belangrijk dat je deze handleiding volgt**. Neem ze daarom **vooraf grondig door**.

Alle gegevens van de Vlaamse toetsen zijn strikt vertrouwelijk. Het is cruciaal dat je de toetsvragen **niet kopieert, doorgeeft of bespreekt** met anderen. Het is belangrijk voor de **validiteit** en **betrouwbaarheid** van de toets dat de leerlingen de vragen vooraf niet zien. Behandel de toetsvragen daarom vertrouwelijk.

## 2. JE ROL ALS TOETSASSISTENT

Je rol als toetsassistent bestaat uit een aantal taken:

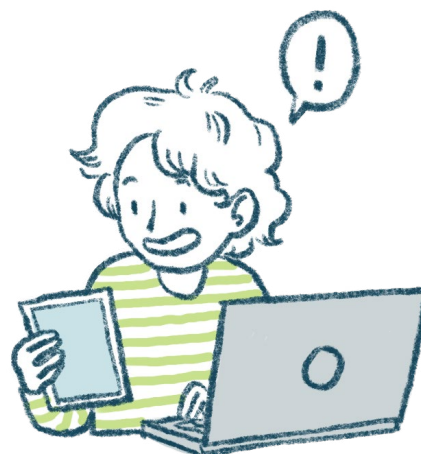
- Je begeleidt de leerlingen - aan de hand van een **introductiefilmpje** - bij de kennismakingstoets waarbij ze het digitale toetsplatform en de verschillende soorten toetsvragen verkennen. De kennismakingstoets kan door de school zelf ingepland worden vanaf 11 maart 2024 tot en met 23 april 2024. Het introductiefilmpje is beschikbaar via [www.vlaamsetoetsen.be](http://www.vlaamsetoetsen.be).  
Je controleert de aanwezigheid van de leerlingen die deelnemen aan de Vlaamse toetsen. Voor leerlingen die hulpmiddelen (zie punt 4 op pagina 5) mogen gebruiken, controleer je of de hulpmiddelen aanwezig zijn.
- Vóór de leerlingen starten met de afname van de Vlaamse toetsen, bekijk je klassikaal een **instructiefilmpje** dat kort de volgende zaken herhaalt: hoe de leerlingen inloggen, welke hulpmiddelen ze kunnen gebruiken en hoe de toets te starten en af te sluiten. Het instructiefilmpje is beschikbaar via [www.vlaamsetoetsen.be](http://www.vlaamsetoetsen.be).
- Terwijl de leerlingen de Vlaamse toetsen afleggen, is het aangewezen om in de klas  **rond te lopen** en na te gaan of de leerlingen de instructies volgen en de toetsvragen invullen. De leerlingen mogen tijdens de toets **geen andere programma's of tabbladen openen**, behalve degene die zich openen vanuit het toetsplatform zoals het verklarend woordenboek. Ook **screenshots maken** is **niet toegelaten**.
- Heb je een **technisch probleem** tijdens de digitale afname? De ICT-verantwoordelijke en de toetscoördinator zijn best op school aanwezig tijdens de afname om je hierin te ondersteunen.
- Tijdens de afname van de Vlaamse toetsen hou je een **schoolintern logboek** bij. Het ingevulde logboek bezorg je nadien aan de toetscoördinator, die de gegevens bundelt in het **toetsverslag**. Download het logboek via [www.vlaamsetoetsen.be](http://www.vlaamsetoetsen.be).

Om je te ondersteunen in je taak als toetsassistent, ontwikkelde het Steunpunt een **korte e-cursus**. Bekijk de e-cursus op [www.steunpunttoetsen.be/toetsassistent](http://www.steunpunttoetsen.be/toetsassistent).

### 3. MATERIAAL

Leerlingen leggen de toets af op een laptop, tablet of een vaste computer.

- Een **externe muis** is een handig hulpmiddel bij een tablet of laptop, maar is niet noodzakelijk voor de toetsen. Voor leerlingen uit het lager onderwijs wordt het gebruik van een muis wel sterk aangeraden.
- Leerlingen hebben **kladpapier**, een **balpen of een potlood** en een **geodriehoek** nodig (een liniaal is optioneel).
- Leerlingen die werken met eigen voorleessoftware hebben een **hoofdtelefoon of oortjes** nodig tijdens de toets. Controleer of de voorleessoftware geïnstalleerd is op de toestellen die deze leerlingen gebruiken. In de e-cursus kan je meer informatie vinden over hoe je eigen voorleessoftware gebruikt bij de Vlaamse toetsen.
- Voorzie een **opdracht, taak of alternatieve activiteit** voor leerlingen die sneller klaar zijn. Zo kunnen de andere leerlingen rustig verder blijven werken aan de toetsvragen.



Op het einde van de e-cursus vind je een **checklist** met een overzicht van al je taken en een lijst met benodigd materiaal.

### 4. HULPMIDDELEN VOOR LEERLINGEN

#### 4.1 HULPMIDDELEN VOOR ALLE LEERLINGEN

Volgende hulpmiddelen zijn voor **alle leerlingen** bij **alle toetsvragen** beschikbaar in de digitale toetsomgeving:

- verklarend woordenboek
- uitleg bij een woord
- spellingscontrole  
*Tip: stel Nederlands in als standaardtaal van je browser zodat de spellingscontrole goed werkt.*
- digitale markeerstift
- donkere modus en hoog contrast modus
- zoomfunctie voor afbeeldingen (vergroetglas)

**Alle leerlingen** mogen ook een **digitaal rekentoestel** in het toetsplatform gebruiken, behalve bij toetsvragen waar ze moeten hoofdreknen of bij vragen over wiskundige inzichten waarbij geen rekenvaardigheden nodig zijn. De leerlingen kunnen het rekentoestel enkel openen bij toetsvragen waar het is toegestaan. Een eigen rekentoestel gebruiken, is niet toegestaan.

Daarnaast mogen de leerlingen van de B-stroom **steeds** het **formuleblad voor wiskunde** gebruiken. Download het formuleblad vooraf via [www.vlaamsetoetsen.be](http://www.vlaamsetoetsen.be). Je bespreekt het formuleblad bij voorkeur vooraf met de leerlingen. Als leerlingen gewoon zijn om een hulpkaart te

gebruiken in de klas, leg je best ook de relatie met het formuleblad uit zodat dit meer herkenbaar is voor de leerlingen. Leerlingen van de A-stroom krijgen bij sommige toetsvragen formules aangeboden in het toetsplatform.

Vóór de afname van de Vlaamse toetsen wordt een kennismakingstoets (zie punt 5 op pagina 7) georganiseerd zodat leerlingen ervaring opdoen met het gebruiken van de digitale hulpmiddelen.

## 4.2 HULPMIDDELEN VOOR LEERLINGEN MET SPECIFIEKE ONDERWIJSBEHOEFTE

**Leerlingen met specifieke onderwijsbehoeften** mogen bij de afname van de Vlaamse toetsen alle hulpmiddelen gebruiken die ze normaal gebruiken in de klas, zoals de eigen voorleessoftware met woordvoorspeller en hulpkaarten. In de e-cursus voor toetsassistenten wordt aangegeven hoe je de eigen voorleessoftware gebruikt bij de Vlaamse toetsen. Leerlingen die in de klas specifieke hulpmiddelen gebruiken om zich beter te **concentreren** of om zich af te sluiten voor prikkels, mogen dat ook doen tijdens de Vlaamse toetsen. Denk hierbij bv. aan een concentratiescherm (*Study Buddy*) of een hoofdtelefoon met geluidsdemping. Leerlingen die nood hebben aan een rustige werkomgeving, kunnen de toets in een aparte ruimte afleggen als dat organisatorisch mogelijk is voor de school.

Ook andere **specifieke hulpmiddelen**, zoals een aangepaste muis of toetsenbord zijn toegelaten.





## 5. KENNISMAKINGSTOETS

Voor de afname van de Vlaamse toetsen wordt een kennismakingstoets georganiseerd. De oefenperiode loopt van **11 maart tot en met 23 april 2024**. Je kiest wanneer je de kennismakingstoets organiseert binnen deze periode.

Je voorziet best **1 lesuur** om de kennismakingstoets te doorlopen aan de hand van het introductiefilmpje. Als een leerling meer tijd nodig heeft, kan de leerling nadien opnieuw inloggen, al dan niet onder jouw begeleiding.

De leerlingen leren het **digitaal toetsplatform**, de **verschillende soorten vragen** en de **digitale hulpmiddelen** kennen. Tijdens de kennismakingstoets doen ze ook ervaring op met **inloggen via LeerID**. Er is één kennismakingstoets waarin zowel toetsvragen wiskunde als toetsvragen Nederlands zijn verwerkt. Het is niet de bedoeling om leerlingen inhoudelijk voor te bereiden op de Vlaamse toetsen.

De leerlingen kunnen tijdens de oefenperiode **inloggen met hun LeerID**. De LeerID-beheerder voorziet voor elke leerling een kaartje met inloggegevens. Op de website vind je een **stappenplan** dat de leerlingen gebruiken bij het inloggen. Het stappenplan is beschikbaar via [www.vlaamsetoetsen.be](http://www.vlaamsetoetsen.be).

Als leraar begeleid je de leerlingen - aan de hand van een **introductiefilmpje** - bij de kennismakingstoets waarin ze het digitale toetsplatform en de verschillende soorten toetsvragen verkennen. Controleer vooraf of je het filmpje kunt openen. Het introductiefilmpje is beschikbaar via [www.vlaamsetoetsen.be](http://www.vlaamsetoetsen.be). Als je merkt dat jouw leerlingen extra tijd nodig hebben bij het inloggen met LeerID, dan hou je hier best rekening mee bij het plannen van de afname.

Het introductiefilmpje begeleidt de leerlingen klassikaal doorheen de stappen om in te loggen en overloopt enkele toetsvragen met hen. Pauzeer het filmpje als je merkt dat de leerlingen wat meer tijd nodig hebben om de instructies te volgen. Wanneer het filmpje afgelopen is, gaan de leerlingen zelfstandig verder met de kennismakingstoets. Indien ze aan het einde van het lesuur nog niet klaar zijn, mogen ze de toets gewoon afsluiten.

## 6. DUURTIJD TOETSEN

De Vlaamse toetsen bestaan uit 2 toetsmomenten, op 2 verschillende dagen. Tijdens elk toetsmoment staan 2 toetsen met een **vaste toetsduur** gepland. De **volgorde** van de toetsen ligt **vast**. Als school plan je het best tussen beide toetsen een pauze.

Tijdens deze toetsmomenten is er ook tijd voorzien voor het **instructiefilmpje** en om de **vragenlijst voor leerlingen** in te vullen. Die vragenlijst peilt naar enkele achtergrondkenmerken van de leerlingen en naar de ervaringen van de leerlingen met de toets en is waardevol voor onderzoek.

De vragenlijst is **vrijwillig**: de leerlingen kunnen ervoor kiezen om één of meerdere vragen niet te beantwoorden. Leerlingen van wie de ouders geen toestemming gaven om de vragenlijst in te vullen, zien deze vragenlijst niet in het toetsplatform.

Meer informatie over de **inhoud van de toetsen** vind je op [www.vlaamsetoetsen.be](http://www.vlaamsetoetsen.be) bij de info voor directies en personeel bij het onderdeel 'Bereid je school voor op de toetsen in 2024'.

### 6.1 LAGER ONDERWIJS

#### TOETSMOMENT 1

Het toetsmoment duurt **120 minuten**. Hou ook rekening met de tijd om op te starten.

##### Verloop

- Instructiefilmpje - 10 minuten
- Toets begrijpend lezen - 60 minuten
- Toets wiskundige problemen oplossen - 50 minuten

#### TOETSMOMENT 2

Het toetsmoment duurt **100 minuten**. Hou ook rekening met de tijd om op te starten.

##### Verloop

- Wiskunde dieptethema 1 - 45 minuten
- Wiskunde dieptethema 2 - 45 minuten
- Vragenlijst voor leerlingen - 10 minuten

Leerlingen van wie de ouders geen toestemming gaven om de vragenlijst in te vullen, zien deze vragenlijst niet in het toetsplatform. Zij sluiten dus af na de 2de toets.

### 6.2 SECUNDAIR ONDERWIJS

#### TOETSMOMENT 1

Het toetsmoment duurt **110 minuten**. Hou ook rekening met de tijd om op te starten.

##### Verloop

- Instructiefilmpje - 10 minuten
- Toets begrijpend lezen - 50 minuten
- Toets wiskundige problemen oplossen - 50 minuten



## TOETSMOMENT 2

Het toetsmoment duurt **110 minuten**. Hou ook rekening met de tijd om op te starten.

### Verloop

- Wiskunde dieptethema 1 - 50 minuten
- Wiskunde dieptethema 2 **of** een schrijftaak Nederlands - 50 minuten  
Leerlingen kiezen niet zelf welke toets ze maken. Dit is op voorhand bepaald.
- Vragenlijst voor leerlingen - 10 minuten

Leerlingen van wie de ouders geen toestemming gaven om de vragenlijst in te vullen, zien deze vragenlijst niet in het toetsplatform. Zij sluiten dus af na de 2de toets.

## 7. AFNAME VLAAMSE TOETSEN

Voor de afname van de Vlaamse toetsen zijn er **2 toetsmomenten** voorzien. Tijdens deze toetsmomenten is er ook tijd voor **instructies** en om de **vragenlijst voor leerlingen** in te vullen. Die vragenlijst peilt naar enkele achtergrondkenmerken van de leerlingen en naar de ervaringen van de leerlingen met de toets.

### 7.1 ENKELE DAGEN VOOR DE AFNAME

- Voorzie een opdracht, taak of **alternatieve activiteit** voor leerlingen die sneller klaar zijn met de toets.
- Zorg dat er voldoende **hoofdtelefoons of oortjes** aanwezig zijn op school voor de leerlingen die eigen voorleessoftware gebruiken. Controleer of de voorleessoftware geïnstalleerd is op de toestellen die deze leerlingen zullen gebruiken.



### 7.2 VOOR DE AFNAME (OP DE AFNAMEDAG)

- Check met de ICT-verantwoordelijke dat alle **toestellen** (en reservetoestellen) opgeladen zijn of verbonden zijn met een stopcontact.
- Controleer of je het **korte instructiefilmpje** kunt bekijken via [www.vlaamsetoetsen.be](http://www.vlaamsetoetsen.be).
- Leg het **stappenplan** om in te loggen en **kladpapier** klaar voor elke leerling.
- Controleer of elke leerling een kaartje met **inloggegevens voor LeerID**, een **balpen of potlood** en een **godriehoek** heeft (een linaal is optioneel).
- Controleer of de **hulpmiddelen** voor leerlingen met specifieke onderwijsbehoeften (hulpkaart, *Study Buddy* ...) aanwezig zijn.

### 7.3 TIJDENS DE AFNAME

- De leerlingen werken **individueel**.
- Als een leerling tijdens de afname per ongeluk het digitaal toetsplatform verlaat, dan laat je deze leerling **opnieuw inloggen** en verder werken. De vragen die al zijn ingevuld, worden automatisch opgeslagen. Als een leerling niet terug kan inloggen of verder werken aan de toets, contacteer je de helpdesk (zie punt 8 op pagina 10).
- **Beantwoord geen inhoudelijke vragen** over de opgaven. Technische vragen (bv. niet weten waar te klikken) mag je wel beantwoorden.
- De leerlingen mogen tijdens de toets **geen andere programma's of tabbladen openen**, behalve degene die openen vanuit het toetsplatform zoals het verklarend woordenboek. Ook **screenshots maken**, is **niet toegelaten**.
- Wanneer een leerling klaar is, houdt die zich rustig bezig zonder de andere leerlingen te storen.
- Aan het einde van de toetstijd stopt iedereen met de afname, ook leerlingen die nog niet volledig klaar zijn met de toets. Vraag alle leerlingen om de toets af te sluiten, terug te keren naar het portaal en uit te loggen.
- Hou een **schoolintern logboek** bij. Het ingevulde logboek bezorg je nadien aan de toetscoördinator, die de gegevens bundelt in het **toetsverslag**. Download het logboek via [www.vlaamsetoetsen.be](http://www.vlaamsetoetsen.be).

### 7.4 NA DE AFNAME

- Controleer of al het **kladpapier** werd afgegeven.
- Vernietig het kladpapier, bv. door het te versnipperen.

## 8. ONDERSTEUNING TIJDENS DE AFNAME

Heb je een probleem tijdens de digitale afname? Raadpleeg eerst 'Hulp bij technische problemen' via [www.vlaamsetoetsen.be](http://www.vlaamsetoetsen.be).

Kan je het probleem niet oplossen? Contacteer de **helpdesk** telefonisch tussen **9 en 17 uur** op weekdays en tussen **8 uur en 17 uur** tijdens de afnameperiode op het nummer **02 553 13 11**.

Je kan de helpdesk ook contacteren via het **contactformulier**: [www.vlaamsetoetsen.be/contactformulier-vlaamse-toetsen](http://www.vlaamsetoetsen.be/contactformulier-vlaamse-toetsen).

De helpdesk beantwoordt zowel inhoudelijke als ICT-gerelateerde vragen over de Vlaamse toetsen.



**Alvast hartelijk bedankt voor je medewerking!**