

Participatie leefbaarheid:

toekomstscenario's voor drie zones

nieuwe sluis
zeebrugge



Hefboom voor haven en regio



VERSLAG

03

januari 2023

VOORWOORD



Dankzij onderzoek en participatie naar het beste eindbeeld voor Nieuwe Sluis Zeebrugge

In juni 2022 maakten we het inrichtingsalternatief bekend. Sindsdien ligt de ligging van de nieuwe sluis en de verbindingsweg Nx vast. Maar over de ruimte die door het project vrijkomt, denken we nog volop na. **Extra groen, veilige fiets- en wandelverbindingen, geluidswerende bermen, ontmoetingsplekken ...** Met die elementen willen we ervoor zorgen dat Zeebrugge een aangename plek blijft om te wonen, werken en ontspannen. Daarnaast milderen we de impact van het project met maatregelen als bermen, schermen en waterbuffering. Zo integreren we het project op de beste manier in de omgeving.

We deden daarom een beroep op iedereen die in Zeebrugge of de nabije omgeving woont en werkt. Op **22 en 23 november 2022** organiseerden we **participatiemomenten**. 144 geïnteresseerden dachten samen met ons na over een leefbare toekomst. We toonden plannen en 3D-beelden en verzamelden veel opmerkingen en ideeën. Ik ben verheugd dat zoveel personen constructief hebben deelgenomen. Het is voor ons essentieel om in dialoog te gaan over de plannen. In dit verslag vind je een samenvatting van de input die we kregen.

Nu is het opnieuw aan het ontwerpteam om het ontwerp verder uit te tekenen, zodat het aansluit bij de wensen en noden van de Zeebruggenaren. Volgende zomer krijg je het resultaat te zien: een **eindbeeld waarmee we het projectbesluit opmaken**. Met dank aan het denkwerk van de deelnemers.

Veel leesplezier!

Filip Boelaert

Voorzitter taskforce

Verantwoordelijke uitgever:

Filip Boelaert, secretaris-generaal
Departement Mobiliteit en Openbare
Werken, Koning Albert II-laan 20
bus 2, 1000 Brussel

Hoofredactie: Projectteam
Nieuwe Sluis Zeebrugge

Redactie: Connect

Vormgeving: Connect

Fotografie: Connect, Henderyckx

Studiebureau: Consortium Arcadis,
consortium SBE-Tractebel

INHOUD

Doelstelling participatie **P 4**

Toekomstscenario's en feedback **P 9**

I Zone toegang jachthaven P 10

II Zone ten zuiden van de Stationswijk P 16

III Zone ten oosten van het sluisplateau
en ten zuiden van het Ibis-hotel P 22

Algemene opmerkingen P 28

Volgende stappen **P 30**



1

Doelstelling participatie

SAMEN NADENKEN OVER DE INVULLING VAN DE RUIMTE

Door de keuze voor de ligging van de nieuwe sluis en nieuwe weg Nx komt ruimte vrij om in te vullen met elementen die de **leefbaarheid verhogen**. Denk aan meer groen, waterpartijen of veilige verbindingen voor fietsers en voetgangers. Tijdens de participatiemomenten van 22 en 23 november 2022 zoomden we in op **drie zones in het projectgebied** met veel potentieel voor de omgeving. Per zone toonden we drie mogelijke toekomstscenario's. Daarover konden de deelnemers hun mening geven. Wat vonden ze goed? Wat minder? En welk scenario had hun voorkeur?

A ZONE TOEGANG JACHTHAVEN



B ZONE TEN ZUIDEN VAN DE STATIONSWIJK



C ZONE TEN OOSTEN VAN SLUISPLATEAU EN TEN ZUIDEN VAN IBIS HOTEL



VERLOOP PARTICIPATIEMOMENTEN

Via bewonersbrieven en de digitale nieuwsbrief riepen we de omgeving op om met ons in dialoog te gaan in de Oude Vismijnsite in Zeebrugge. We organiseerden **vier grote publieksmomenten** waar in totaal **144 bewoners en ondernemers** aan deelnamen.

De moderatoren aan de tafels noteerden alle input. We hebben alles gebundeld, zodat het projectteam met het volledige overzicht aan de slag kan. De meningen van de groepen, en af en toe binnen één groep, verschilden soms sterk. Dat is uiteraard eigen aan inspraak en participatie. In **dit verslag** lees je **wat het vaakst naar boven** kwam. Maar het projectteam noteerde alle reacties.

Vanaf **pagina 9** zetten we per zone alle **toekomstscenario's op een rijtje**, zoals we ze toonden tijdens de participatiemomenten. Vervolgens geven we een samenvatting van de feedback van de deelnemers. Opnieuw per zone en opgedeeld in thema's. Op **pagina 29** lees je een overzicht van **algemene feedback** die geldt voor het volledige projectgebied.



ALLE PARTICIPATIEMOMENTEN VAN DE UITWERKINGSFASE OP EEN RIJ

De participatiemomenten van november 2022 maakten deel uit van een breder participatietraject rond het thema leefbaarheid. Naast de participatiemomenten lagen een aantal documenten voor in een inspraakronde. Blik mee terug op de voorbije inspraak- en participatiemomenten.



De afgelopen jaren organiseerden we ook verschillende informatiemomenten. Daar toonden we onder andere de resultaten van het onderzoek en het inrichtingsalternatief aan het brede publiek. Een volledig overzicht van de momenten vind je op de website.



“Ik heb zelf al een aantal informatie- en participatiemomenten van dit project meegemaakt. Het is belangrijk dat de inwoners inspraak krijgen. Zij weten namelijk het beste wat er noodzakelijk is voor de gemeente.”

Arne Vandierendonck

Deelnemer participatiemomenten november 2022

PARTICIPEREN IN SAMENWERKING MET DE PARTNERS



Blijven focussen op leefbaarheid

“In 2022 hebben we er drie momenten opzitten waarbij de Zeebruggenaren geïnformeerd en bevroegd werden. Ik ben tevreden dat de inwoners, ondernemers en verenigingen nauw betrokken worden en dat zij op hun beurt interesse tonen voor hun omgeving door steeds talrijk aanwezig te zijn. Nu komt het erop aan om de verzamelde meningen ook om te zetten in het ontwerp. Ook in 2023 zie ik erop toe dat er zoveel mogelijk rekening wordt gehouden met de noden en wensen over leefbaarheid.”



Samen zorgen voor een aangename woon- en werkomgeving

“Tijdens de participatiemomenten in november waren ook veel ondernemers aanwezig die de belangen behartigen van alle bedrijven en handelaars in Zeebrugge. Nieuwe Sluis Zeebrugge zal bijdragen aan de economische groei in de regio, en daar zal de omgeving voordelen van ondervinden. Maar uiteraard komen er ook veranderingen bij kijken, bijvoorbeeld op vlak van mobiliteit, die voor bezorgdheden zorgen. Door mee aan te schuiven aan de ontwerptafel, kunnen de inwoners en de ondernemers er samen voor zorgen dat Zeebrugge een aangename woon- en werkomgeving blijft.”





2

Toekomstscenario's en feedback

I Zone toegang jachthaven



SCENARIO A - MAXIMAAL GROEN

LEGENDE

-  Grasland
-  Hoog grasland
-  Wandelpad
-  Betonverharding
-  Kasseiverharding
-  Oeverversteving
-  Open water
-  Oriëntatiepunt beelden



Bekijk
de toekomstbeelden
in het groot



Kernelementen

- Zo veel mogelijk groene ruimte en zo weinig mogelijk verharding.
- Minimale verschuiving van het Visserskruis richting het zuiden.
- Groene ruimte met veel bomen (boslandschap).

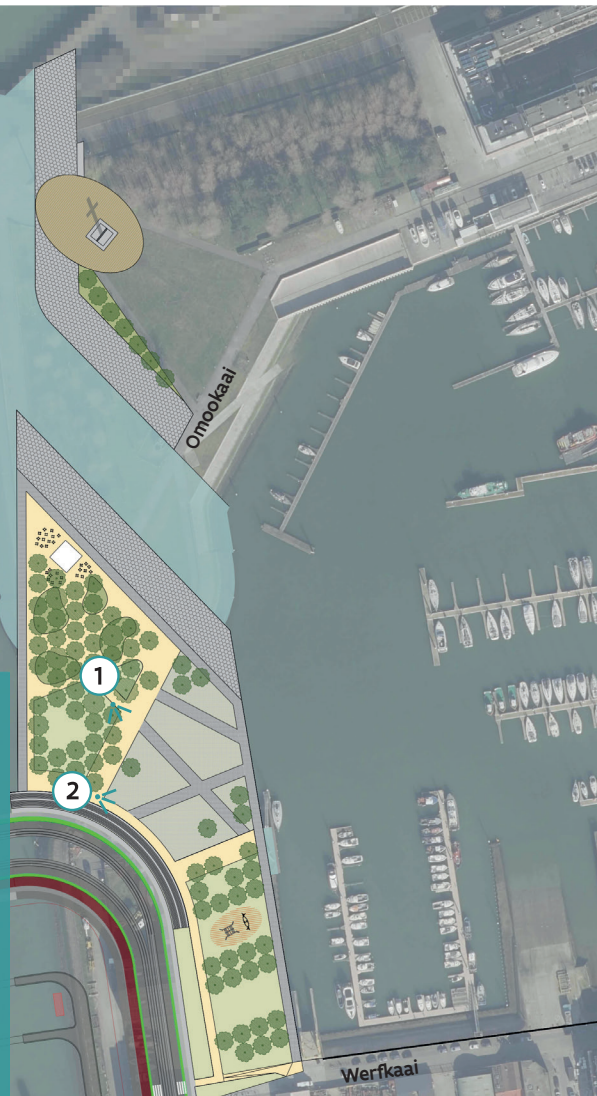
SCENARIO B - HAVENPARK EN PLEIN

LEGENDE

- Grasland
- Hoog grasland
- Wandelpad
- Betonverharding
- Kasseiverharding
- Oeverversteving
- Open water
- Oriëntatiepunt beelden

Kernelementen

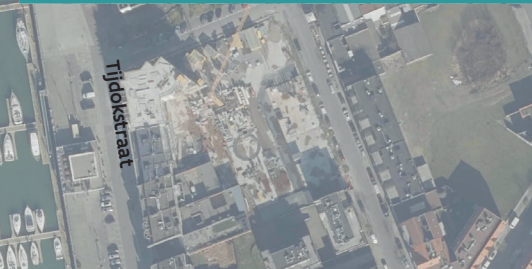
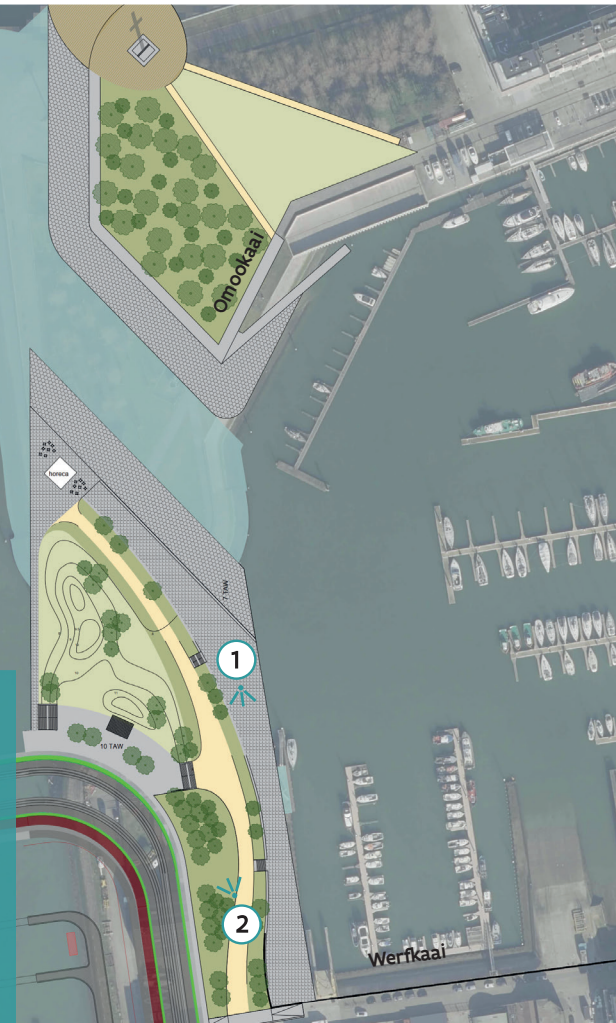
- Combinatie van groen en verharding.
- Minimale verschuiving van het Visserskruis richting het zuiden.
- Ruimte voor een plein waar kleinschalige evenementen kunnen plaatsvinden.



SCENARIO C - RELIËFPARK

LEGENDE

- Grasland
- Hoog grasland
- Wandelpad
- Betonverharding
- Kasseiverharding
- Oeverversteving
- Open water
- Oriëntatiepunt beelden



Kernelementen

- Combinatie van verschillende hoogtes en ruimtes.
- Verschuiving van het Visserskruis richting de zee.
- Ruimte waar kleinschalige evenementen kunnen plaatsvinden.



FEEDBACK TIJDENS PARTICIPATIEMOMENTEN

VISSERSKRUIS

- Over het Visserskruis was bijna iedereen het eens: **het moet in de buurt van de huidige locatie blijven staan**. Ook de **zitbanken** en het **uitzicht op zee** moeten behouden blijven.
- We noteerden ook de vraag of de **mogelijkheid tot vissen** kan blijven bestaan.
- Enkele deelnemers vroegen om rekening te houden met de locatie van **het nieuwe clubhuis Alberta**, zodat het Visserskruis zichtbaar blijft vanaf de overkant van de jachthaven.
- Ook andere **erfgoedelementen**, zoals de gedenksteen voor de Canadezen, moeten een nieuwe plaats krijgen.



ZONE TEN ZUIDEN VAN JACHTHAVENTOEGANG

- Alle drie de scenario's konden op enthousiasme rekenen. De deelnemers verkozen wel een **park (scenario's B en C) boven een bos (scenario A)**.
- Ook het **evenementenplein** en een **mix tussen groen en verharding** vonden veel deelnemers een goed idee.
- Er was wel bezorgdheid over mogelijke hinder voor buurtbewoners bij evenementen. Daarom verkoos de meerderheid een **kleinschalig evenementenplein**.
- Over de **trappenpartij en hoogteverschillen** hoorden we veel positieve reacties.
- Er was vraag naar ruimte om te **wandelen en zitten** en naar een **uitkijkpunt**.
- Verder gaven de deelnemers aan dat er veel wind is op deze locatie. **Beschutting** is dus nodig. Dat kan onder andere door met hoogteverschillen te werken en door beplanting.

MOBILITEIT

- De bezorgdheid naar **voldoende parkeermogelijkheid** rond de jachthaven kwam ook naar boven.
- Goede **signalisatie aan de sluisbruggen** moet ervoor zorgen dat de zone rond de jachthaven vlot bereikbaar is. Verschillende deelnemers suggereerden een slimme aftelklok voor fietsers en voetgangers.

Veel deelnemers waren te vinden voor een combinatie van verschillende scenario's: bijvoorbeeld een groen park, gecombineerd met een pleintje en hoogteverschillen.



II

Zone ten zuiden van Stationswijk



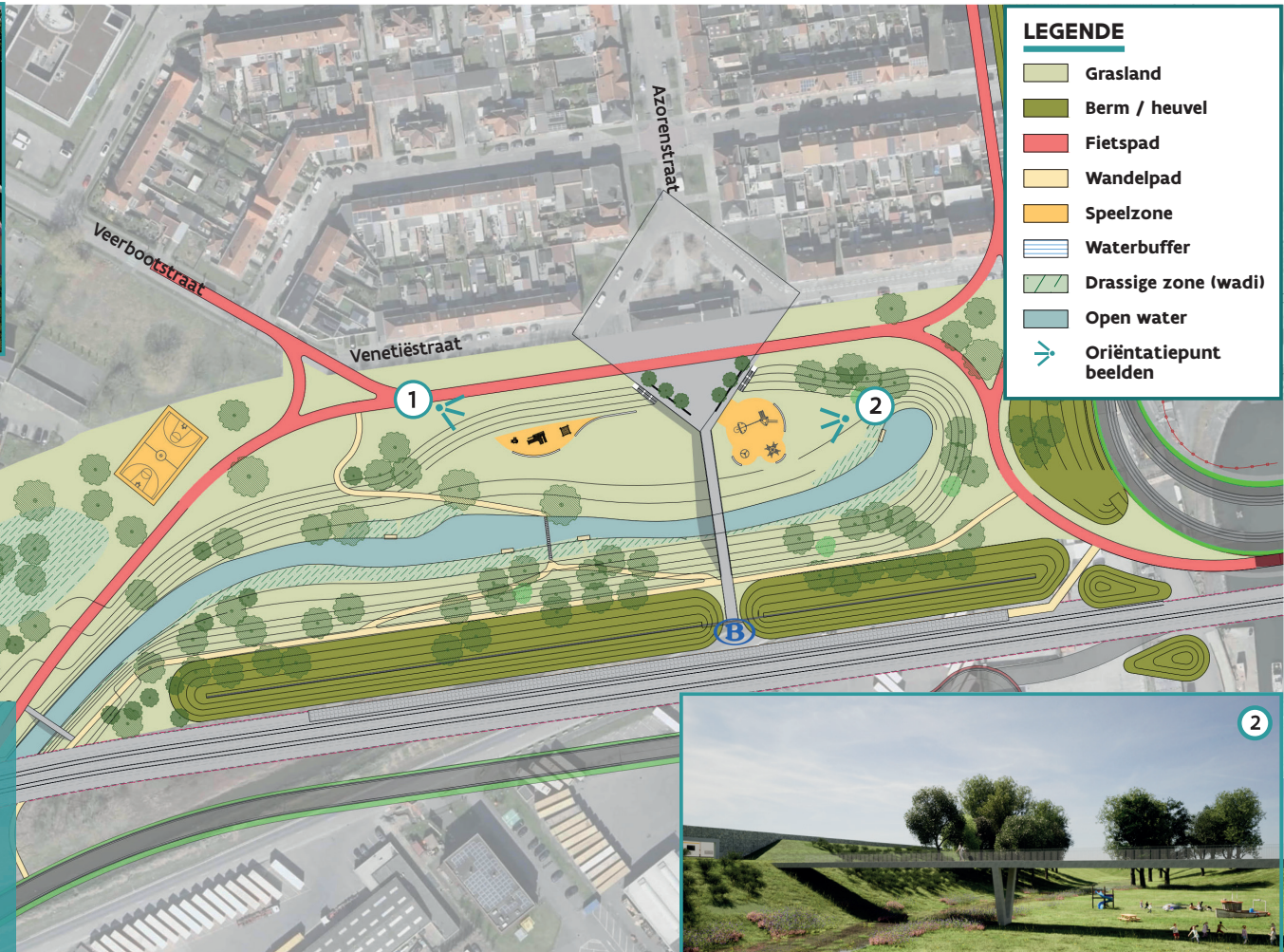
SCENARIO A - BERMENLANDSCHAP



Kernelementen

- Maximale invulling met geluidsbufferende heuvels.
- Ruimte voor groen met recreatiezones.
- Ruimte voor evenementenpleintje.

SCENARIO B - VALLEI VAN HET LISSEWEEGS VAARTJE



LEGENDE

- Grasland
- Berm / heuvel
- Fietspad
- Wandelpad
- Speelzone
- Waterbuffer
- Drassige zone (wadi)
- Open water
- Oriëntatiepunt beelden

Kernelementen

- Lisseweegs Vaartje wordt opengelegd (water 5 meter onder maaiveld).
- Groene ruimte als vallei.
- Water niet recreatief te gebruiken.



SCENARIO C - BUFFERLANDSCHAP



LEGENDE

- Grasland
- Berm / heuvel
- Fietspad
- Wandelpad
- Speelzone
- Waterbuffer
- Drassige zone (wadi)
- Open water
- Oriëntatiepunt beelden

Kernelementen

- Maximale invulling met waterbuffers.
- Groene ruimte als vallei.
- Water niet recreatief te gebruiken.



FEEDBACK TIJDENS PARTICIPATIEMOMENTEN

LISSEWEEGS VAARTJE

- Enkele deelnemers vond de openlegging van het Lisseweegs Vaartje mooi qua symboliek. Maar de overgrote meerderheid vond dit **geen goed idee**.
- De belangrijkste reden hiervoor is de **slechte waterkwaliteit** die ervoor zorgt dat recreatief gebruik niet mogelijk is. Daarnaast kan dit onveilig worden voor kinderen.

STATIONSOMGEVING

- We hoorden vaak de vraag naar een **luifel of afdak** aan het stationsgebouw om onder te schuilen als het regent.
- De **toegankelijkheid voor rolstoelgebruikers** is een aandachtspunt, zeker omdat het perron verder van het stationsgebouw komt te liggen dan vandaag.
- De deelnemers verkiezen een **pleintje aan het stationsgebouw** voor activiteiten of kleinschalige evenementen boven groene ruimte. Het pleintje moet duidelijk afgescheiden worden van stille, groene zones.



- Hier blijkt vooral nood aan ruimte om te **wandelen**, om te **ontmoeten** en om kinderen te laten **spelen**. De invulling dient afgestemd te worden met de aanwezige voorzieningen en de plannen voor park Knapen.
- Ook een **fietsparking** en een **kiss-and-ridezone** nabij het perron werden vaak voorgesteld.
- Verder gaven de deelnemers aan dat er veel **wind** is op deze locatie. **Beschutting** is dus nodig. Dat kan onder andere door met hoogteverschillen te werken en door beplanting.



BERMEN EN BUFFERS

- Vooral over het **bermenlandschap** (scenario A) en het **bufferlandschap** (scenario C) hoorden we positieve reacties.
- De deelnemers waren over het algemeen voorstander van een mix van beide scenario's, zoals **groene bermen in combinatie met beperkte waterpartijen**.
- Wanneer het gaat om waterpartijen haalden veel deelnemers voldoende **veiligheid en onderhoud** aan als aandachtspunten.

III

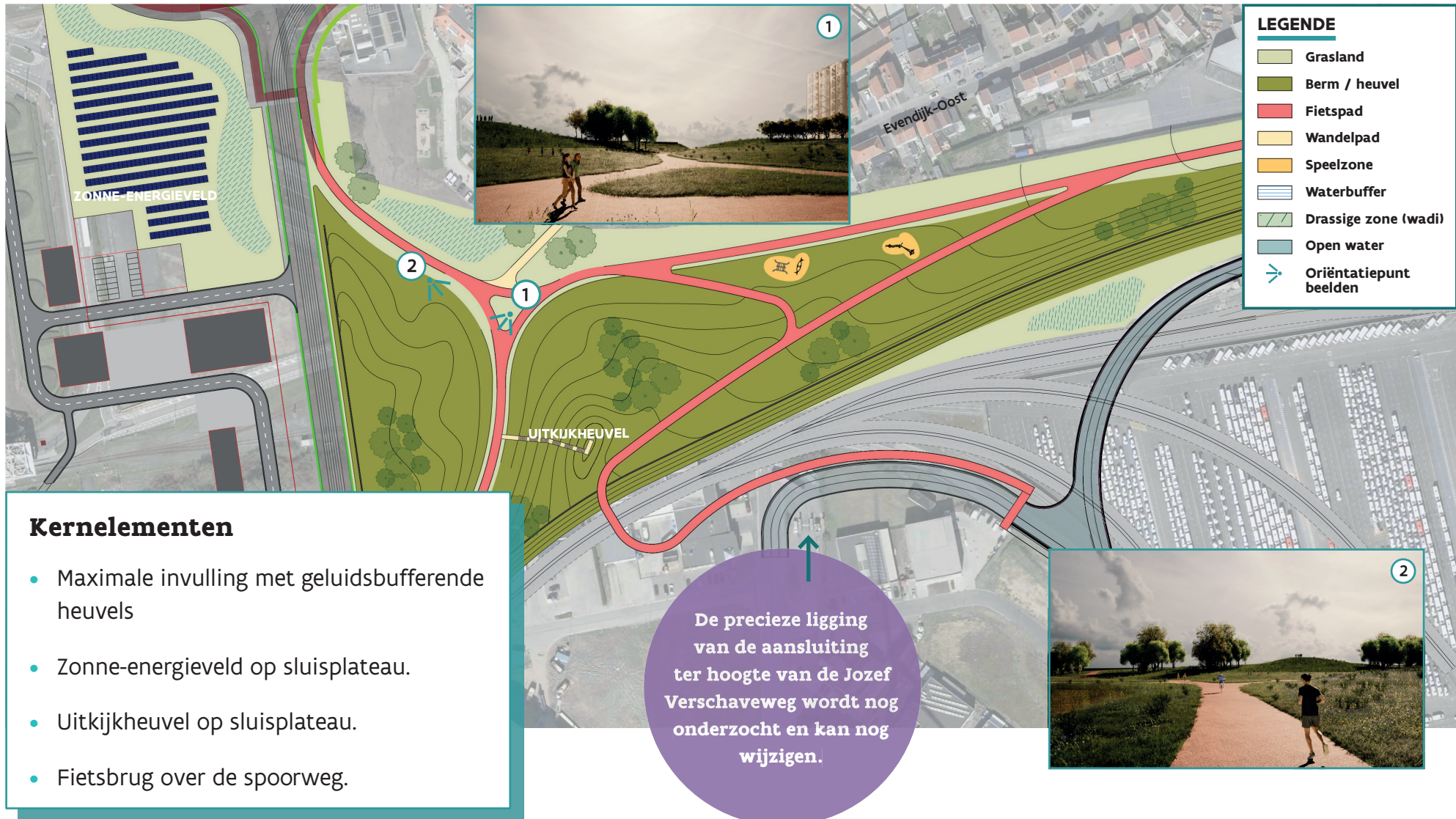
**Zone ten oosten
van het sluisplateau
en ten zuiden
van het Ibis hotel**



SCENARIO A - BEBOST LANDSCHAP



SCENARIO B - BERMENLANDSCHAP



SCENARIO C - BUFFERLANDSCHAP



Kernelementen

- Maximale invulling met waterbuffers.
- Ruimte voor start-up bedrijven en uitkijktoren op het sluisplateau.
- Fietstunnel door het water.

De precieze ligging van de aansluiting ter hoogte van de Jozef Verschaveweg wordt nog onderzocht en kan nog wijzigen.

FEEDBACK TIJDENS PARTICIPATIEMOMENTEN

FIETSEN

- Over alle groepen heen was er een **voorkeur voor een fietstunnel** in plaats van een fietsbrug.
- Een voorwaarde was dat de tunnel **kort genoeg is met voldoende doorkijk**. Dit moet de sociale veiligheid verhogen.
- Het **fietsen door het water** vonden velen een mooie toeristische trekpleister.



“Wanneer het gaat over fietsen, moet er ook aan de veiligheid van de voetgangers gedacht worden. Ik heb daarom de suggestie gegeven om voldoende afstand te voorzien tussen voet- en fietspaden.”

Ludo Vriens

Deelnemer participatiemomenten

ONTSPANNING

- Het merendeel van de deelnemers wil graag een **waterpartij** in deze zone. Die hoeft wel niet voor iedereen zo groot te zijn als in het scenario met het bufferlandschap (scenario C).
- Er was veel enthousiasme voor **sport en spel** gericht op de bewoners van Zeebrugge-Dorp, zoals een mountainbikeroute of activiteiten op de vijver.



SLUISPLATEAU

- Voor de invulling van het sluisplateau werd het idee gesmaakt van een **educatief centrum en ruimte voor start-ups**. Er kwamen ook andere ideeën naar boven, zoals een **horecazaak of een maritiem museum**.
- De vraag naar voldoende **parkeergelegenheid en openbare toiletten** kwam vaak terug.
- Verschillende deelnemers suggereerden om **zonnepanelen** te plaatsen op de daken van de gebouwen.
- Het idee van een **uitkijkpunt** (zoals in scenario C – bufferlandschap) werd over het algemeen goed onthaald. Regelmatig hoorden we de suggestie dat het uitkijkpunt beter zou passen **in de jachthaven of met zicht op de achterhaven**. We noteerden ook het idee om het te integreren in een van de gebouwen op het sluisplateau.

VOLKSTUINTJES

- In alle sessies kwam de vraag naar volkstuintjes terug. We hoorden vaak het idee om de **berm en volkstuintjes van plaats te wisselen**. Zo ligt de berm dicht bij de haven en verder van de huizen.
- De deelnemers gaven aan dat er **voldoende paden** naar de volkstuintjes moeten lopen om de verbinding met de wijk te maken.





Algemene opmerkingen



ALGEMENE FEEDBACK TIJDENS PARTICIPATIEMOMENTEN

De deelnemers gaven ook feedback die niet bij een specifieke zone hoort, maar wel geldt voor het volledige projectgebied. We maken een overzicht van de reacties die het vaakst terugkwamen.

- **Parken en groenzones** moeten goed **onderhouden** worden. De deelnemers vroegen ook naar voldoende **vuilnisbakken**.
- In Zeebrugge wonen veel jonge gezinnen. Daarom is het belangrijk dat **kinderen veilig kunnen spelen** in de buurt van waterpartijen en vijvers.
- Bij alle groene ruimtes, trappen en pleintjes is aandacht voor **rolstoeltoegankelijkheid** nodig.
- Als er een educatief centrum, een evenementenplein of een andere activiteitszone bijkomt, moet er ook ruimte zijn voor **openbare toiletten, fietsenstallingen en parkeerplaatsen**.
- Zeebrugge moet één geheel blijven. De deelnemers vinden een **vlotte verbinding tussen de zones** heel belangrijk.
- De invulling van de zones moet ook als geheel bekeken worden, niet elke zone apart. Een **goede mix tussen groen, water en bermen** is nodig.
- Er is nood aan voldoende **rustige plekken** in de omgeving.
- Naast groen moet er **ook aandacht zijn voor beleving**. De deelnemers suggereerden een looproute, een mountainbikeparcours, waterfietsen, een marktje ...
- **Fiets- en wandelpaden** moeten **zoveel mogelijk gescheiden** worden. Zeker op fietssnelwegen wordt vaak heel snel gereden, wat het onveilig maakt voor voetgangers.
- Kleine criminaliteit en de aanwezigheid van transmigranten blijven een aandachtspunt. Korte tunnels en voldoende verlichting moeten de **sociale veiligheid** verhogen. Ook het type beplanting kan hiertoe bijdragen. Het is belangrijk dat er geen gesloten hoekjes worden gecreëerd.
- Om nieuwe inwoners naar Zeebrugge te trekken, moet het **economisch weefsel versterkt** worden.
- Voor veel deelnemers is het belangrijk dat het **recyclagepark** in Zeebrugge blijft bestaan.



3

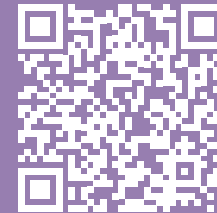
Volgende stappen

WAT DOEN WE MET DE FEEDBACK?

De moderatoren noteerden alle opmerkingen en ideeën. In dit participatieverslag lees je alvast de samenvatting. Op basis van het volledige overzicht werkt het ontwerpteam het ontwerp verder uit. We houden **zoveel mogelijk rekening met de suggesties** van de participanten. Het uiteindelijke ontwerp wordt niet een van de getoonde scenario's, maar een combinatie van verschillende elementen. Uiteraard houden we ook rekening met de feedback uit eerdere inspraak- en participatiemomenten.

In de **zomer van 2023** krijgen jullie het resultaat te zien. Dan stellen we het **eindbeeld** van het hele project voor waarmee we het ontwerp van projectbesluit zullen opmaken. Op dit ontwerp kan iedereen in de loop van 2024 reageren tijdens een **openbaar onderzoek**.

Blijf op de hoogte
en schrijf je in voor
de digitale nieuwsbrief



Greet De Keukelaere

Algemeen Projectmanager



“We waarderen dat de inwoners uit de buurt de tijd nemen om met ons mee te denken. Dankzij hun inbreng kunnen wij ervoor zorgen dat het finale ontwerp een meerwaarde is voor alle Zeebruggenaren.”

BEZORGDHEDEN BUITEN HET PROJECT

Tijdens de sessies kwamen ook bezorgdheden aan bod die breder gaan dan dit project alleen. Denk aan **parkeermogelijkheden, groenonderhoud, de verbinding tussen het dorp en de jachthaven ...** Gebiedscoördinator Karel Masureel en wijkregisseur Peter D'Aubioul hebben alle suggesties genoteerd en zullen ze verder onderzoeken.



“We gingen ook al aan de slag met vragen en wensen uit vorige participatiemomenten. Zoals de vraag naar een zwembad in Zeebrugge. Intussen hebben we ervoor kunnen zorgen dat het zwembad van de Marine af en toe wordt opengesteld. Daarnaast zetten we ook stappen met de beheerders van het openbaar domein om het groenonderhoud en de algemene netheid te verbeteren. Afdeling Kust van het agentschap Maritieme Dienstverlening en Kust nam bijvoorbeeld al meer dan 50 oude betonpalen weg langs de Kustlaan. De haven organiseerde een Port Cleanup en stad Brugge zorgde voor extra vuilnisbakken voor sigarettenpeuken.”





Blijf ook in 2023 met ons meedenken!

Meer info?

Neem contact op:



www.nieuwesluiszeebrugge.be



nieuwesluiszeebrugge@mow.vlaanderen.be



0800 20 229