



# 10 jaar Open Ruimte Platform

Van offensief naar golf van projecten

Welkom op de viering van  
10 jaar Open Ruimte Platform

Leen Van den Bergh,  
Woordvoerder  
Vlaamse Landmaatschappij



Welkom

door Toon Denys,  
gedelegeerd bestuurder  
Vlaamse Landmaatschappij

# Publicatie: Open Ruimte Coalities

door Lene De Vrieze,  
Architecture Workroom  
Brussels vzw

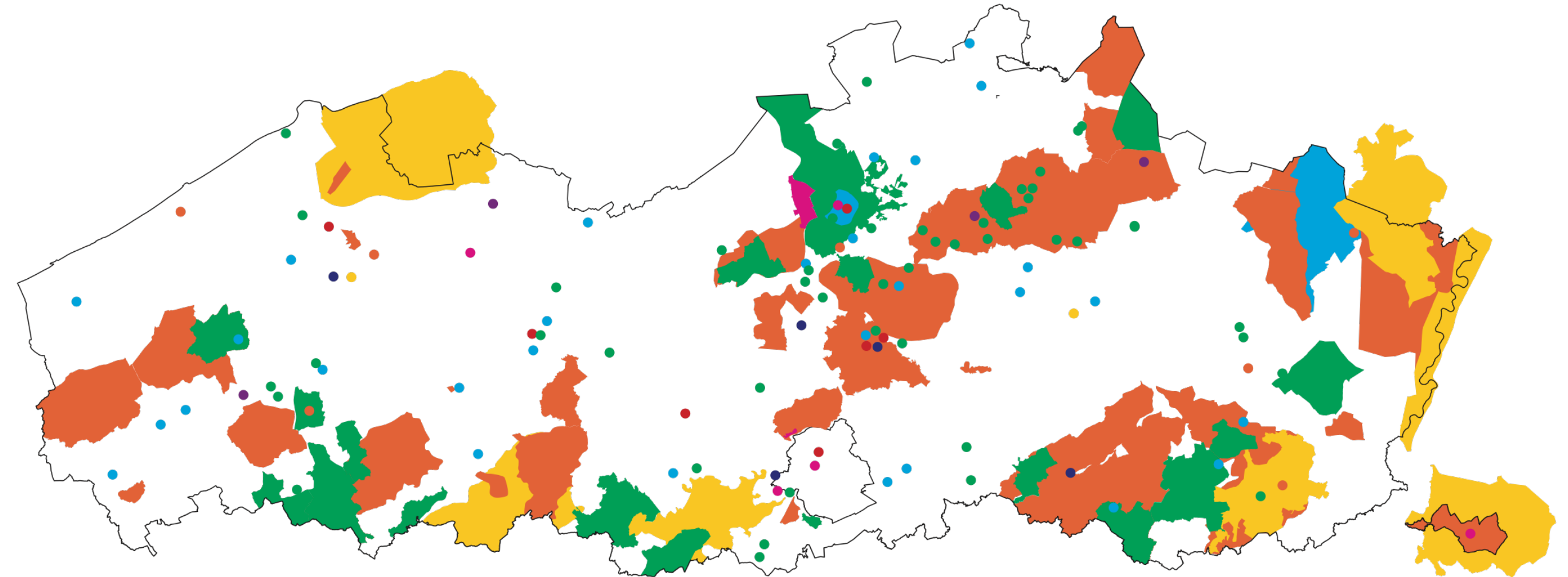


Auteurs: AWB in nauw overleg met leescomité VMM, Departement Omgeving, VLM, Voorland – bijdrages van verschillende 'open ruimte spelers' (lokaal & bovenlokaal) – uitgegeven door AWB, VLM, Public Space

# Inspiratie, lessen en doorbraken uit 179 projecten

Op dit moment zijn er acht programma's in werking:

- **Water+Land+Schap** is de aanjager en ondersteuner van coalities die uitdagingen rond landbouw, water en landschap in samenhang aanpakken.
- **Vlaanderen Breekt Uit** is de broedplaats voor verschillende generaties projecten rond ontharding en groenblauwe dooradering.
- **Grond+Zaken** brengt kennis, beleid en praktijk samen om de levende bodem in het offensief te zetten.
- **Voedsellandschappen** zet zich in voor de bescherming en versterking van lokale voedselproductie in een sterk landschap.
- **Luwte-oases** ambieert een veelheid aan plekjes voor onthaasting, verstillend en geborgenheid in verstedelijkt Vlaanderen.
- **Proeftuinen Droogte** roept op tot nieuwe samenwerkingen tussen bedrijven en bewoners in de strijd tegen waterschaarste.
- **Actieplatform Agrarische Herontwikkeling** zoekt naar manieren om kansen voor landbouwontwikkeling te vergroten.
- **Landschapsparken** ondersteunt gebieden die zich toeristisch, sociaal, economisch en ecologisch willen ontplooiën via de erkenning als landschapspark.



Water+Land+Schap	Vlaanderen Breekt Uit	Grond+Zaken	Voedsellandschappen	Landschapsparken
<p><b>Water+Land+Schap</b></p> <p><b>Eerste generatie – Vanaf 2017</b></p> <p>1 De Gaverbeekvallei: een klimaatbestendig waterlandschap, Kaartblad I</p> <p>2 Robuuste Waterlopen Westhoek, Kaartblad I</p> <p>3 Naar een duurzaam landbouw-productielandschap in Midden-West-Vlaanderen, Kaartblad I</p> <p>4 Barbierbeek verbindt, Kaartblad II</p> <p>5 Water-Land-Schap De Maarsbeek, Kaartblad II</p> <p>6 Burenwater, Deinze, Kaartblad II</p> <p>7 Aqualiteitieve Mechelse groenteregio, Kaartblad III</p> <p>8 (beek,boer,bodem) in de vallei van de Aa, Kaartblad III</p> <p>9 Werken op de waterscheidingskanaal Bovenstroom water-initiatieven in Savelle, Kaartblad IV</p> <p>10 Zuidelijke Zennvallei: Vallei van de Zennebeemden, Kaartblad IV</p> <p>11 De Laak, een vallei vol kansen, Kaartblad IV</p> <p>12 Water als bondgenoot in de Getestreek: geïntegreerde oplossingen voor de Grote en Kleine Gete, Kaartblad IV</p> <p>13 Herk en Mombekvallei: blauw-groene drager in het buitengebied van Haspengouw, Kaartblad IV</p> <p>14 Bruggen tussen water, land en schap: Maasvallei en Kempen, Kaartblad V</p> <p><b>Tweede generatie – Vanaf 2021</b></p> <p>15 Waterteelten: de weg naar een klimaatrobustere landbouw, Roselare, Kaartblad I</p> <p>16 Ledegem wordt L'Eaudegem, Kaartblad I</p> <p>17 Introductie van wetlands, Proef en Vormingscentrum voor Landbouw, Kaartblad V</p> <p>18 Graslanden en moerassen in de vallei van de Herk en Mombek, Kaartblad V</p> <p>19 Innovatieve meettechnieken, Universiteit Antwerpen, Kaartblad III</p>	<p><b>Vlaanderen Breekt Uit</b></p> <p><b>Proeftuinen Ontharding I – Vanaf 2018</b></p> <p>41 Het land achter de Borenpoot Rollegem, Kaartblad II</p> <p>42 Gedeelde schoolinfrastructuur: Plataan-GTSM en schoolomgeving, Merchtem, Kaartblad IV</p> <p>43 Transformatie Campusomgeving, Wervelgem, Kaartblad I</p> <p>44 De school als groene long in de wijk Kortrijk, Kaartblad III</p> <p>45 Het Sint-Pietersinstituut onthardt met groen en blauw, Turnhout, Kaartblad III</p> <p>46 Park Plot, Turnhout, Kaartblad III</p> <p>47 VIIO, Borgloon, Kaartblad V</p> <p>48 Kapellewilde, Roosdaal, Kaartblad IV</p> <p>49 Onthardingsproject School en omgeving voor GBS Blanden, Kaartblad IV</p> <p>50 Onthardingsproject School en omgeving voor GBS Blanden, Kaartblad IV</p> <p>51 GruunRant Onthardt, regio Antwerpen, Kaartblad II</p> <p>52 De robuuste klimaatstraat (Antwerpen Breek UI), Kaartblad II</p> <p>53 Infiltratie in co-creatie: Fort III – Borselaar, Kaartblad II</p> <p>54 Veemarkt als groenblauwe missie, Sint-Truiden, Kaartblad V</p> <p>55 Wijkwater, Genk, Kaartblad II</p> <p>56 Reconnverse Den Bleek, Geneslaren, Kaartblad II</p> <p>57 Onthardingsproject Senthout voor meer zichtbaar water, Duffel, Kaartblad II</p> <p>58 Ontharden parking Groeningelaan, Kortrijk, Kaartblad I</p> <p>59 Realisatie natuurcorridor en recreatieve herinrichting openruimtegebied, Zonhoven, Kaartblad II</p> <p>60 Verduinling A. Ruzetteleaan, Blankenberg, Kaartblad I</p> <p>61 Boer Ruimt Veld, Vlaamsbroed project Groen met Gris, Kaartblad I</p> <p>62 Groene weide Sint-Jozefsker, Roselare, Kaartblad I</p> <p><b>Proeftuinen Ontharding II – Vanaf 2019</b></p> <p>63 Groene Speelplaats SBS De Brug, Roselare, Kaartblad I</p> <p>64 Het land achter de Borenpoot Rollegem, Kaartblad II</p> <p>65 Gedeelde schoolinfrastructuur: Plataan-GTSM en schoolomgeving, Merchtem, Kaartblad IV</p> <p>66 Transformatie Campusomgeving, Wervelgem, Kaartblad I</p> <p>67 De school als groene long in de wijk Kortrijk, Kaartblad III</p> <p>68 Het Sint-Pietersinstituut onthardt met groen en blauw, Turnhout, Kaartblad III</p> <p>69 Park Plot, Turnhout, Kaartblad III</p> <p>70 VIIO, Borgloon, Kaartblad V</p> <p>71 Kapellewilde, Roosdaal, Kaartblad IV</p> <p>72 Onthardingsproject School en omgeving voor GBS Blanden, Kaartblad IV</p> <p>73 GruunRant Onthardt, regio Antwerpen, Kaartblad II</p> <p>74 De robuuste klimaatstraat (Antwerpen Breek UI), Kaartblad II</p> <p>75 Infiltratie in co-creatie: Fort III – Borselaar, Kaartblad II</p> <p>76 Veemarkt als groenblauwe missie, Sint-Truiden, Kaartblad V</p> <p>77 Ontharden parking Groeningelaan, Kortrijk, Kaartblad I</p> <p>78 Realisatie natuurcorridor en recreatieve herinrichting openruimtegebied, Zonhoven, Kaartblad II</p> <p>79 Verduinling A. Ruzetteleaan, Blankenberg, Kaartblad I</p> <p>80 Boer Ruimt Veld, Vlaamsbroed project Groen met Gris, Kaartblad I</p> <p>81 Groene weide Sint-Jozefsker, Roselare, Kaartblad I</p>	<p><b>Grond+Zaken</b></p> <p><b>Inspirerende projecten en winnaars Bodemschap – Vanaf 2018</b></p> <p>96 Van Levede Aarde, Nico Vandevinnet, Oostkamp, Kaartblad I</p> <p>97 Ossiado, Elisa Vermeulen, Puurs, Kaartblad I</p> <p>98 De Landgenoten Vlaamsbroed organisatie Solimatas, Brussel, Kaartblad IV</p> <p>99 Yggdrasil, Frank Anrijs, Tienen, Kaartblad I</p> <p>100 Louis De Jaeger, Eopart, Kaartblad I</p> <p>101 VLADO Vlaamsbroed organisatie Wervel, Jeroen Watté, Kaartblad I</p> <p>102 Bodemzicht, Anne Van Leeuwen, Nijmagen, Kaartblad I</p> <p>103 Nederlands project Bodempaspoorten Vlaamsbroed project Broodnodig, Mechelen, Kaartblad III</p> <p><b>Voedsellandschappen</b></p> <p><b>Inspirerende projecten – Vanaf 2018</b></p> <p>104 Casa Kouter Asse-Wammel, Kaartblad I</p> <p>105 Case Zwijndrecht, Kaartblad I</p> <p>106 Interg Europe Biogov, Voeren, Kaartblad V</p> <p>107 Boer 2k Bank, Meetsel, Kaartblad I</p> <p>108 De Wamp als groenblauwe as door het centrum, Arendonk, Kaartblad III</p>	<p><b>Landschapsparken</b></p> <p><b>Erkende Landschapsparken – Sinds 2023</b></p> <p>171 Zwinstreek, Kaartblad I</p> <p>172 Vlaams Ardennen, Kaartblad I</p> <p>173 Hart van Haspengouw, Kaartblad V</p> <p>174 Rivierpark Maasvallei, Kaartblad V</p> <p>175 Grenzeloos Boucgaalend, Kaartblad V</p> <p><b>Kandidaten – Vanaf 2022</b></p> <p>176 Kempen-Broek, Kaartblad V</p> <p>177 Boerenlandschap Pajottenland, Kaartblad IV</p> <p><b>Geïteerde indienen – Vanaf 2021</b></p> <p>178 De Merode, Kaartblad V</p> <p>179 Buikskampveld, Kaartblad I</p>	

– Overzicht van projecten, 202



# I. 10 coalities voor de open ruimte

- 01 Groenblauwe garde: Van kleine onthardingsprojecten tot groenblauwe netwerken
- 02 Hemelwatercollectief: Bedrijven werken samen om regenwater op te vangen en te delen
- 03 Koolstofboeren: Ondersteuning van landbouwers voor vruchtbare bodems
- 04 Luwtezoekers: Vermenigvuldiging van groene plekken voor onthaasting en verstillig
- 05 Sponsgenoten: Samenwerken aan de sponswerking van bodems
- 06 Voedselparkwachters: Verbinden van lokale voedselnetwerken van bodem tot bord
- 07 Circulaire Waterwijk: Kostbaar water opvangen en delen in de wijk
- 08 Hoeveontwikkelaars: Goed gebruik van land en infrastructuur als sleutel voor de landbouwtransitie
- 09 Bodemscheppers: Iedereen zorgers van de levende bodem
- 10 Streekland Open ruimte ontwikkelen vanuit de streekidentiteit



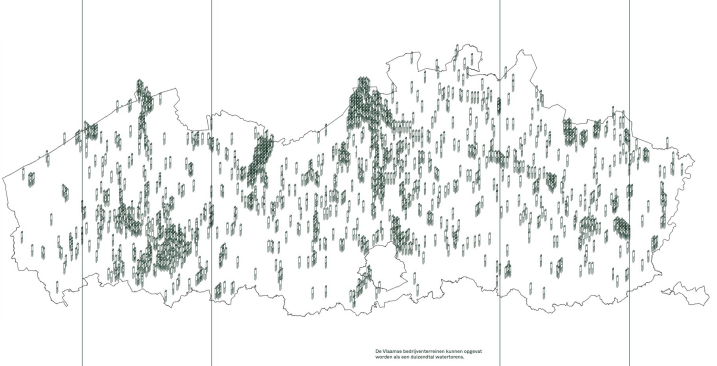




Hemelwatercollectief: Bedrijven werken samen om regenwater op te vangen en te delen



Wat als de 1.356 bedrijventerrenen in Vlaanderen – en hun 600 miljoen m² verharde oppervlakte – zouden werken als waterrens? Ze zouden het overstromingsprobleem van de regio, maar ook de steeds groter wordende droogtecrisis kunnen tegengaan! Het strategische ontwerpproject GroenMetGrijs eeft het pad om duizend Vlaamse watertorens te activeren.



### Water sharing is caring | Maximaal hergebruik en ontwikkeling natuurgebied

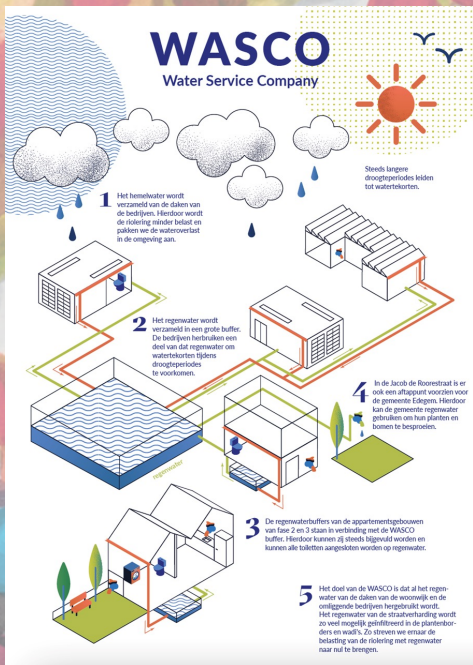
Op het bedrijventerrein Campus Coppens in Brasschaat (Antwerpen) implementeert de firma Bolckmans Warehousing Olen BV bij een nieuwe ontwikkeling een ondergrondse holle ruimte. Die dient als regenbuffer, goed voor een volume van 300 m3 regenwater.



Ludwina Couck (middenste, bovenste rij) en Jan Couck (links, onderste rij) van wasserij Excelsior/Celco met enkele van de partners waarmee ze samenwerken: Vlakwa, de stad Ninove en drankcentrale Maltroid. © Claudia Van den Houte

### Buurtbedrijven Mallaardstraat vangen regenwater op voor wasserij Excelsior

Wasserij Excelsior, haar drie buurtbedrijven Anca, Remitrans en Euro-mousse en de Vlaamse Waterweg gaan samenwerken om regenwater te capteren, zodat de wasserij dat als waswater kan gebruiken.



### Viskwekerij en tomatenserre doen aan waterruil: “Regenwater voor hen, vissenmest voor ons”

Hemelwatercollectief: Bedrijven werken samen om regenwater op te vangen en te delen

# II. Reportages uit de open ruimte



De heraanleg van de Kleine Nete zorgt voor extra waterberging en voorkomt stroomafwaarts overstromingen.  
 64 Ontharding en waterberging in de vallei van de Kleine Nete, Vlaanderen breekt uit



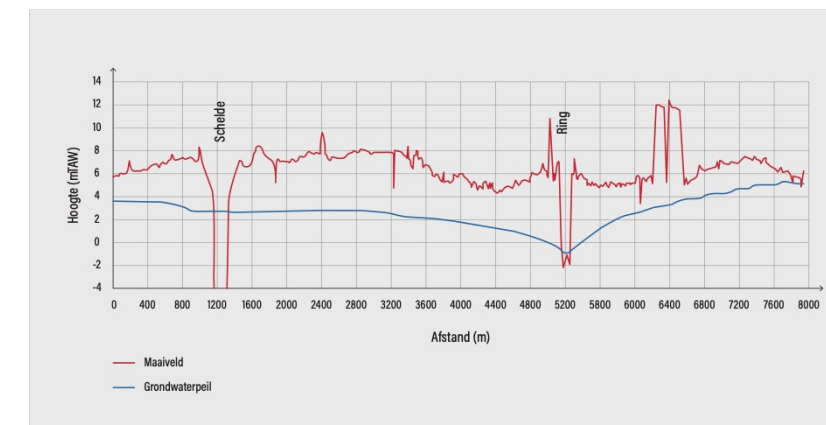
## Samenwerken uit liefde voor het bocagelandschap

175 Grenzeloos Bocageland, Landschappsparken

Meer dan zestig organisaties en lokale besturen sloegen de handen in elkaar om het typische bocagelandschap van de Vlaamse Voerstreek, het Waalse Land van Herve en het Nederlandse Heuvelland een nieuwe boost te geven. De grensoverschrijdende gebiedscoalitie maakte een ambitieus plan om de regio te laten erkennen als Landschappspark 'Grenzeloos Bocageland'.

“Als gevolg van de zeespiegelstijging stijgt ook het peil van de Schelde. Bij een te lage grondwatafstand dreigt brak water in ons grondwater binnen te dringen.”

— Tim Vermeiren, projectleider Circulaire Waterleidingen, Stad Antwerpen



De Schelde is een getijdenrivier met brak water. Door de zeespiegelstijging kan dit brakke water de ondiepe grondwatafstand van Antwerpen binnendringen en schade aanrichten aan bomen en gebouwen.  
 © Stad Antwerpen



Tijdens de droge juni maand van 2023 bleef het water in de vijver mooi op peil.  
 © Stad Antwerpen

Tim Vermeiren is projectleider Circulaire Waterleidingen van de stad Antwerpen. Hij is verantwoordelijk voor de realisatie van het waterret. Antwerpen heeft te maken met waterschaarste, vertelt hij. “Onze stadsvijvers hebben zwaar te lijden onder de vele grondwaterbemalingen. In de zomer vallen ze droog waardoor vissen en amfibieën sterven. Ook het stadsgroen kwijnt weg tijdens de droogteperiodes en dat terwijl Antwerpen juist wil investeren in meer groen. De ambitie is zelfs om per bewoner een extra boom bij te planten. Maar nieuwe bomen hebben verzorging en veel water nodig.”

Wanneer Vermeiren spreekt over grondwater, heeft hij het over de ondiepe grondwatafstand, de bovenste watervoerende laag in de Antwerpse bodem. Daaronder ligt een ondoortastende laag, de Boomsse klei.

Antwerpen heeft nog ander een groot probleem: de Schelde, een getijdenrivier met brak water. “Als gevolg van de zeespiegelstijging stijgt ook het peil van Schelde. Bij een te lage grondwatafstand dreigt brak water in ons grondwater binnen te dringen. Als dat gebeurt, kunnen we dat water niet langer gebruiken om de vijvers te vullen en zullen onze stadsbomen afsterven. Brak water is bovendien schadelijk voor de fundering van ons erfgoed en andere gebouwen. Het zout veroorzaakt corrosie. We kunnen de

inspijing van brak water vermijden door zoet water in de bodem te laten infiltreren. Zo hopen we het brak water terug te dringen in de Schelde en het grondwater gezond te houden.”

**Het Waterplan tot leven brengen**  
 De stad ontwikkelde een Waterplan om de droogteproblematiek aan te pakken. Vermeiren: “Een eerste spoor houdt in dat we lokaal zo veel mogelijk regenwater bufferen en hergebruiken. We installeren zowel individuele als collectieve hemelwaterputten. We leggen infiltratiezones aan op pleinen en in plantvakken. Maar deze maatregelen zullen het water dat we verliezen door de vele bemalingen in de stad onvoldoende compenseren.”

Bijkomende technische ingrepen zijn nodig. “Wie een vergunning aanvraagt voor grotere bemalingen is verplicht om een bemalingsstudie te laten uitvoeren. Op die manier kennen we de lokale mogelijkheden om het grondwater te retourneren. Bovendien investeert de stad in een netwerk van circulaire waterleidingen.” Dat is het tweede spoor waarop Antwerpen wil inzetten.

Vermeiren legt uit: “Op sommige plaatsen in de stad is de vraag naar water groter dan het aanbod, maar op andere plaatsen is het omgekeerde het geval. We

# III. 10 vragen die leven in de open ruimte

## 01. Hoe maak ik een geïntegreerde analyse van mijn projectgebied?

De open ruimte is een complex fysisch systeem. Ze levert tal van onmisbare diensten voor de samenleving. Ze voorziet ons van voedsel, verzorgt een goede waterhuishouding, is een schatkamer van biodiversiteit, biedt ruimte voor hernieuwbare energieproductie en schenkt ons de nodige luwte. Die functies zijn niet netjes te onderscheiden. Op het terrein treden ze voortdurend met elkaar in interactie. Onder- en bovengrond, open ruimte en stedelijke omgeving: ze zijn op elkaar aangewezen!



De basisgedachte achter het ontstaan van het Open Ruimte Platform is dat de open ruimte in al haar complexiteit de sleutel vormt voor verschillende maatschappelijke uitdagingen. Terwijl kennis en beleid vaak sectoraal georganiseerd zijn, vergt werken in de open ruimte een geïntegreerde aanpak. Daarom beveelt het Open Ruimte Platform een 'gebiedsgerichte' aanpak aan en brengt het ontwerpkracht mee aan tafel. Verschillende projecten maken gelaagde ruimtelijke analyses van hun gebied vanuit uiteenlopende invalshoeken (geografisch, sociologisch, demografisch, ecologisch...). Ontwerpers ondersteunen projectleiders om het ruimtelijk systeem in al zijn complexiteit in kaart te brengen, stellen ambities op scherp en waken er mee over dat men niet vervalt in sectorale gewoontes.

152

## 02. Hoe zet ik een sterke samenwerking op rond mijn openruimteproject?

Openruimteprojecten pakken een gebiedsgerichte vraag aan op het snijvlak van diverse thema's zoals klimaatadaptatie, voedselvoorziening, water of welzijn. Verschillende ambities komen samen in één project. De kennis, bevoegdheden en capaciteit om elk van die ambities waar te maken, liggen echter verspreid over verschillende sectoren, overheden, departementen en organisaties. Daarom is samenwerking zo belangrijk! Naast de nieuwe collectieve ambities streven de verschillende actoren natuurlijk ook hun eigen belangen na – en dat is hun volste recht. Landbouworganisaties zetten het inkomen van de landbouwer centraal, natuurverenigingen hameren op biodiversiteitsontwikkeling, bedrijven bouwen op rendabiliteit en scholen geven prioriteit aan hun educatief programma.

De uiteenlopende belangen moeten echter steeds landen op één fysieke plek. Zeker in een kleine en dichtbevolkte regio als Vlaanderen zijn de verveenheid en verzoening van particuliere en collectieve belangen op een beperkte ruimte een grote uitdaging. Omgekeerd zijn de beperkte ruimte en de nood aan ruimtelijke samenhang ook een kans om ambities gezamenlijk te realiseren. Zo versterken verschillende krachten zich, in plaats van elkaar te bekampen. De meeste programma's binnen het Open Ruimte Platform hebben daarom een sectoroverschrijvende samenwerking als voorwaarde opgegeven voor ondersteuning.

158

## Een projectregisseur als motor van de coalitie

Een project verloopt vlotter wanneer één speler verbindend werkt, het overzicht bewaart en de gemeenschappelijke langtermijndoelstellingen bewaakt. Kortom, een projectregisseur die de samenwerking kwalitatief draaiende houdt.

In het project Water voor later nam intercommunale Interleuven de rol op van projectregisseur. De intercommunale legde samen met de werkgroep en een aantal bedrijven een bufferbakken aan op het bedrijventerrein in Kibberg-Vossemin in Teruren. Het Zoni-gebied werd de water- en energie-voorlopers.

## Klemtoon leggen op gedeelde kwaliteiten

Het is belangrijk om energie te steken in wat je verbindt. Tijdens het begeleidingstraject daagde het programmateam van Landschapspark de kandidaten uit om de unieke, verbindende kwaliteiten in hun gebied te benoemen. Dat geldt in het bijzonder voor grensoverschrijdende samenwerkingen zoals die van Landschapspark Genaleux-Bonageland. Het huwelijklijke boogaalandschap met zijn omhagde weilanden, oude bossen, hoogstamboomgaarden, snelstroomende baken en erfdoelwitten, zoals kastelen.

## 07. Hoe zorg ik dat mijn project impact heeft op het systeem?

Projecten bestaan meestal uit verschillende kleinere en grotere acties. Het is soms moeilijk te weten of die acties werkelijk impact zullen hebben. Ten opzichte van de grote schaal van de doelstellingen waar we naar streven – bijvoorbeeld zich inzetten voor de klimaatrobustheid van een streek – is die ene kleine actie, zoals één wadi of één onthardingproject, uiteraard maar een druppel op een hete plaat. Maar een project met een veelheid aan kleine, weloverwogen acties kan bijdragen aan een systeemomslag. Daarom is inzicht in het ruimere systeem van het project cruciaal. Zonder te denken vanuit een ruimer kader kan een actie slechts een minimaal of zelfs een averechts effect hebben.

De programma's van het Open Ruimte Platform ondersteunen projecten die openruimteuitdagingen op een systemische manier aanpakken. Verschillende coalities hebben getest hoe hun project een zo groot mogelijke impact kan hebben en of het daadwerkelijk leidt tot verandering op het terrein of tot het bijsturen van gangbare praktijken.

184

## 08. Hoe ga ik om met stijgende grondprijzen?

De grondprijzen zijn de afgelopen jaren fors gestegen. Niet alleen in de stad, maar ook in de open ruimte. De verklaring voor die stijging ligt grotendeels in ons planningsysteem. Met de gewestplannen hebben we in de jaren 1960-1970 elk perceel een 'vaste' bestemming (en dus ook grondwaarde) toegekend. In dergelijk planningsysteem blijft grond een gegarandeerd investeringsgoed, zeker in woelige economische tijden. Dat zorgt voor speculatie. Ook op zacht bestemde gronden (landbouw, natuur) werden in de loop der jaren harde ontwikkelingen toegestaan door afwijkingen in de wetgeving. Ondanks de Europese doelstelling om 'ruimtenutraal' te zijn tegen 2040 en dus geen bijkomende open ruimte aan te snijden, en de Vlaamse vertaling daarvan in de Bouwshifit, verliezen we dagelijks nog tot 5 ha aan open ruimte.

Het Open Ruimte Platform wo hierin een kantering teweegbrengen en lanceerde in 2013 het 'Open Ruimte Offensief'. Dat ging op zoek naar een nieuw evenwicht tussen verstedelijkingsvraagstukken en waardevolle grond voor natuur, landbouw, water en recreatie. Tijdens het leertraject van het Open Ruimte Platform werd met grote belangstelling gekeken naar de vernieuwing die kleine spelers zoals De Landgenoten in de grondenmarkt brachten. De voorbije tien jaar is een grote diversifiëring en opschaling van dergelijke initiatieven uitgebleven. Toch hebben verschillende lokale coalities, ondanks het complexe planningsysteem en bijbehorende grondspeculatie, geprobeerd hun openruimteprojecten te realiseren. Ze experimenteerden met nieuwe financieringsmechanismen, grondvererving, grondenbanken, functiëlebescherming en het loskoppelen van eigendoms- en gebruiksrechten.

180

## Bewijslast opbouwen

Het monitoren van experimenten laat toe om hun effectiviteit te bewijzen. Het project Limburgse Landbouw, Vlaamse Waterbouw zet in op de omschakeling naar peilgestuurde drainagestelsels en het plaatsen van regibare stuwpijlen in het grachten- en bekenstelsel in Noord-Limburg. Door water lokaal vast te houden, kan het in de bodem infiltreren en de grondwaterafval aanvullen. De landbouw wordt weerbaarder in periodes van droogte. Voor peilgestuurde drainage waren er reeds onderzoeksresultaten voorhanden, maar de beste locaties voor de

## Ingrijnen op de meest strategische plekken

Impact hebben op een landschappelijk systeem hangt soms af van een aantal strategische locaties. Enkele acties op gerichte plekken zijn vaak efficiënter dan een veelheid aan acties op minder geschikte plekken. In het waterlandschapproject De Maarkbeek kon de lokale coalitie verschillende landbouwers eren overtuigen om buffer- en infiltratiemaatregelen te nemen op hun terreinen. Een landbouwer wilde echter niet meedoen, terwijl het op zijn grond een lokale depressie in het landschap de meeste kansen voor wateropruiming bood. Meer

## 10. Hoe organiseer ik een nieuw evenwicht tussen kosten en baten?

Gezien de specifieke diensten die de open ruimte levert en de toenemende druk op de open ruimte, worden de kosten best niet eenzijdig gedragen door één partij of afzonderlijke groep van partijen. Op de natuur gebaseerde oplossingen en ecosysteemdiensten worden al enkele jaren als evidenties beschouwd. Toch is er tot op vandaag nog geen helder terugverdiensmodel voor ondernemers in de open ruimte. Ecosysteemdiensten laten zich immers moeilijk vangen in exacte cijfers, noch in eenduidige kosten- en batenhouders. Daardoor passen ze niet vanzelfsprekend in bestaande investeringskanalen.

Dat heeft ook een positieve keerzijde. De uitdagingen voor de open ruimte zijn verbonden met een veelheid aan thema's en groepen van actoren en zijn sterk afhankelijk van elkaar. Meer en meer maatschappelijke actoren, burgers, middenveldorganisaties en bedrijven beseffen dat ook zij diensten ontvangen van de open ruimte. Het proces om een geïntegreerd project met een grotere diversiteit van actoren op poten te zetten, vergt dan misschien meer participatie, en is dus een grotere kost, de gekoppelde doelstellingen die armer gerealiseerd worden, leveren ook grotere baten. Verschillende coalities van het Open Ruimte Platform experimenteerden met het hertekenen van waardenketens, het testen van verdienmodellen en het uitproberen van solidariteitsverenigingen om een nieuw evenwicht te vinden in de verdeling van kosten en baten.

200

## (G)een steentje bijdragen

Het is belangrijk om breed en toekomstgericht na te denken over de kostenverdeling van een openruimteproject, iets niet doen – bijvoorbeeld niet verder verhanden – levert namelijk ook baten op voor iedereen binnen en buiten het project.

Bij de ontwikkeling van het groenfield op het bedrijventerrein van Kibberg-Vossemin in Teruren koos de coalitie Water voor later om de verhandelingsgraad te laten meelaten in de verdeling van de kosten van het project, dat wateroverlast tegengaat in de omgeving ondanks de nieuwe ontwikkeling, in plaats van individuele regemwaterputten aan te sluiten op het roteringsstelsel, zullen de kosten en verhanding van de dertig bedrijven aangesloten worden op een ondoelbaar collectief bufferbekken. Hier wordt het regemwater gezuiverd tot huishoudwater en herverdeeld naar de bedrijven in een tweede circuit. Om het zuiveringssysteem in samenwerking te behouden, stagen alle bedrijven verplicht in de vennootschap LOCO. Deze krijgt gratis het opgevangen regemwater en verkoopt het gezuiverde huishoudwater terug aan de bedrijven aan een prijs onder de drinkwaterprijs.

Doordat de afnemende bedrijven betalen, kan de onderhoudskost van de zuiveringsinstallatie deels worden gedekt. Het andere deel van die kost wordt gedekt door een vaste vergoeding afhankelijk van de grootte van elk bedrijf/parceel. Ook al roept een bedrijf geen gezuiverd water af, toch draagt het via de verhandelingsvergoeding bij aan het systeem omdat het niet enkel de kost van zijn individuele regemwaterput heeft verminderd – een feit die groter is naarmate het dakoppervlak groter is – maar ook als compensatie voor de verhanding en het daarmee gepaarde overstroomingsgevaar dat opgelost wordt door het collectieve systeem. Een klein waterontnemer bedrijf draagt dus grotendeels bij aan het onderhoud via de huishoudwaterprijs en wordt beloon voor het niet-verhanden. Een groot bedrijf dat niet veel water verbruikt maar veel verhandt, draagt bij via de vaste vergoeding. Op die manier wordt gewerkt aan een eerlijke verdeling van de maatschappelijke kosten.



Het bufferbekken op het bedrijventerrein Kibberg-Vossemin vangt het regemwater collectief op. Na zuivering wordt het terugkoppeld naar de ontvangende bedrijven. © foto van het

10 vragen die leven in de open ruimte

201

# IV. 10 jaar impact op de open ruimte

“De aanpak van het Open Ruimte Platform was vernieuwend en kwam als geroepen. Eindelijk, dacht ik! De problemen met waterkwaliteit in de Westhoek waren al langer gekend, de oorzaken en oplossingen ook. Water+Land+Schap was de trigger om aan de uitvoering te beginnen.”

– Dirk Cuvelier, voormalig coördinator Regionaal Landschap Westhoek

2

“In de Bollaertbeek zijn het afgelopen jaar in sommige periodes de helft minder chemische stoffen gevonden in vergelijking met drie jaar geleden. Ook in de Dikkebusvijver en Zillebeekvijver merken we een verschil in de metingen. Dat komt vooral door de bewustwording rond puntvervuiling. Als drinkwaterbedrijf merken we een evolutie in de wil bij alle stakeholders om collectief te werken aan de waterkwaliteit.”

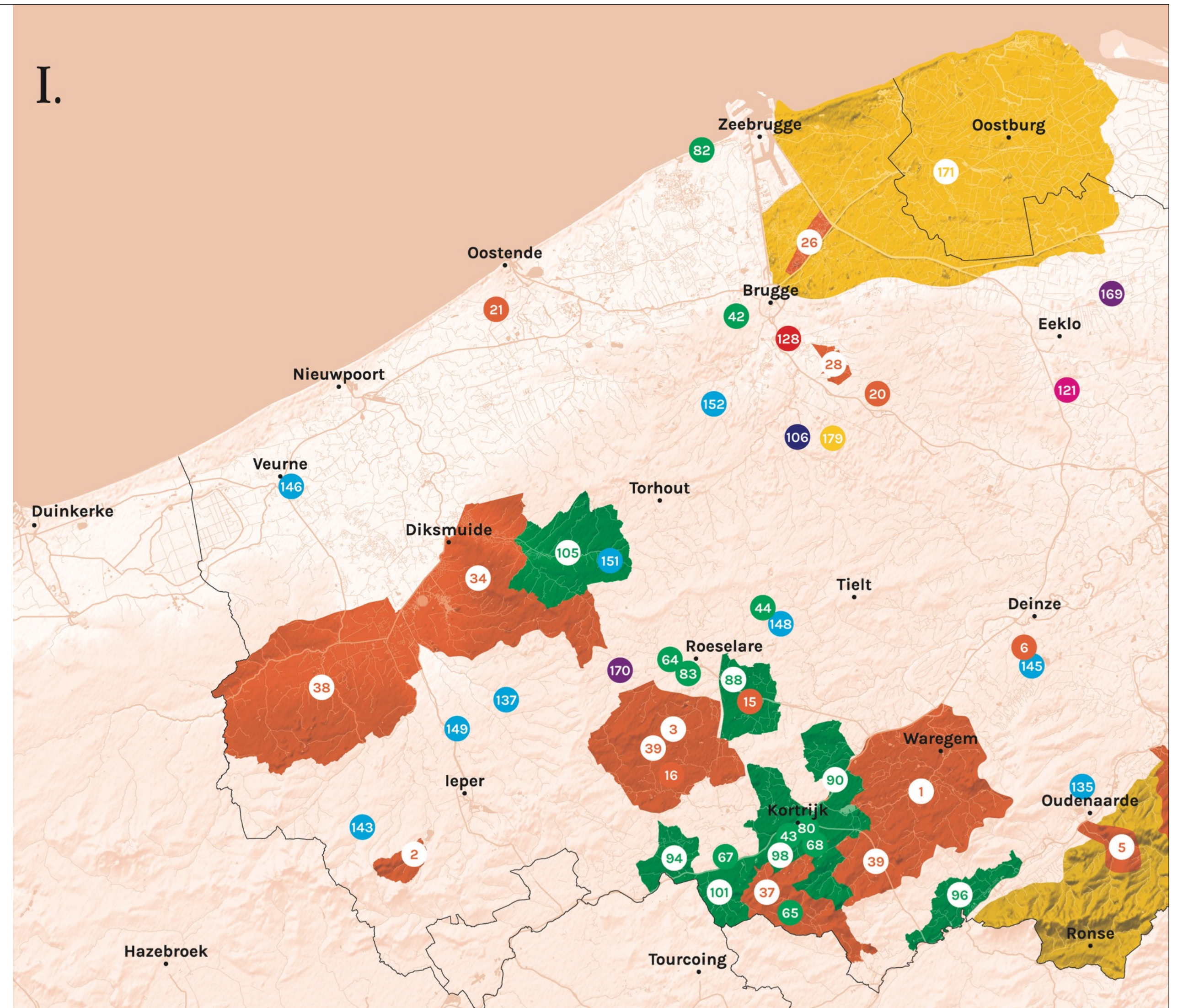
– Daan De Roo, regiomanager De Watergroep

2

“Zeven gebiedscoalities Water+Land+Schap, twee werkingen als Weerbaar Water+Land+Schap, zeven Proeftuinen Droogte, zeventien ontharingsprojecten en een erkend landschapspark. De oogst is indrukwekkend! De stimulans van het Open Ruimte Platform heeft alle West-Vlaamse actoren in beweging gezet, waarop het provinciebestuur in 2021 besliste om integraal en transversaal met alle partners te werken rond Geïntegreerde Plattelandsontwikkeling. Zo komen we tot de nodige stroomversnelling op het platteland.”

– Ine Soenen, coördinator Geïntegreerde Plattelandsontwikkeling, provincie West-Vlaanderen

1 2 3 26 28 34 37 39 42 43 44 64  
65 67 68 80 82 83 88 90 94 96 98 101  
105 137 143 146 148 149 151 152 171





# Programma-overzicht

## VOORMIDDAG

09.00 – 10.00

**Onthaal en rondleiding**

10.00 – 10.30

**Open Ruimte Platform:  
van offensief naar golf van projecten  
klimaatdichters & toelichting programma**

10.30 – 12.00

**10 coalities voor de open ruimte  
inspiratiesessies**

12.00 – 13.00

**Lunch**

## NAMIDDAG

13.00 – 13.30

**klimaatdichters & toelichting programma namiddag**

13.30 – 15.00

**10 x vragen die leven in de open ruimte  
uitwisselingsessies**

15.00– 17.00

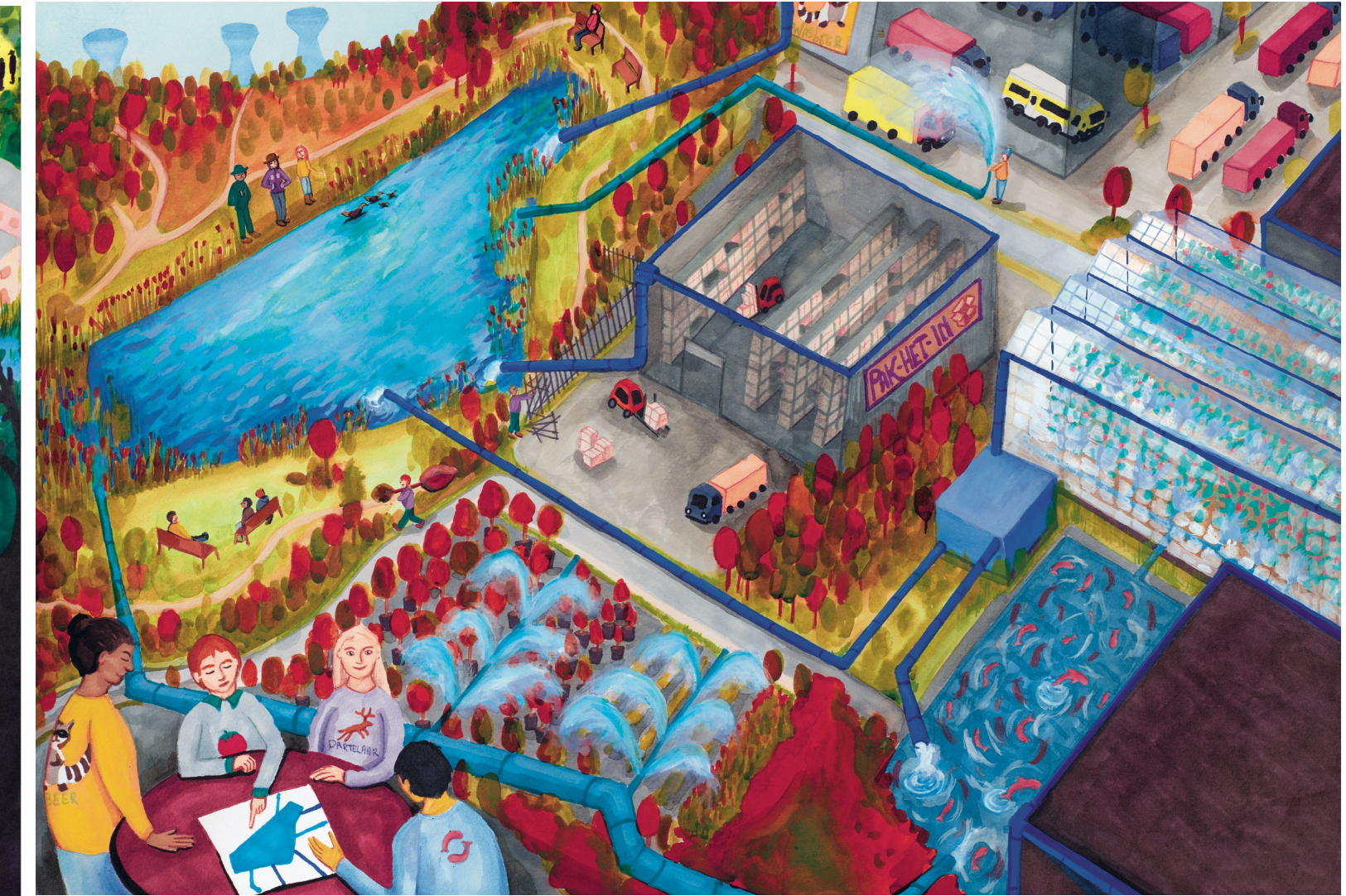
**10 x impact op de open ruimte  
keynote door Eva Pfannes (Ooze)  
Toelichting door Lieven De Stoppeleire  
& panelgesprek met Wim Van Gils, Lieven Janssens  
gemodereerd door Joachim Declerck  
10x impressies voor de open ruimte**

17.00 - ...

**Receptie**

# 10 sessies rond 10 coalities voor de open ruimte

- 01 Groenblauwe garde: Van kleine onthardingsprojecten tot groenblauwe netwerken
- 02 Hemelwatercollectief: Bedrijven werken samen om regenwater op te vangen en te delen
- 03 Koolstofboeren: Ondersteuning van landbouwers voor vruchtbare bodems
- 04 Luwtezoekers: Vermenigvuldiging van groene plekken voor onthaasting en verstillig
- 05 Sponsgenoten: Samenwerken aan de sponswerking van bodems
- 06 Voedselparkwachters: Verbinden van lokale voedselnetwerken van bodem tot bord
- 07 Circulaire Waterwijk: Kostbaar water opvangen en delen in de wijk
- 08 Hoeveontwikkelaars: Goed gebruik van land en infrastructuur als sleutel voor de landbouwtransitie
- 09 Bodemscheppers: Iedereen zorgers van de levende bodem
- 10 Streekland Open ruimte ontwikkelen vanuit de streekidentiteit





# Programma-overzicht

## VOORMIDDAG

09.00 – 10.00

**Onthaal en rondleiding**

10.00 – 10.30

**Open Ruimte Platform:  
van offensief naar golf van projecten  
klimaatdichters & toelichting programma**

10.30 – 12.00

**10 coalities voor de open ruimte  
inspiratiesessies**

12.00 – 13.00

**Lunch**

## NAMIDDAG

13.00 – 13.30

**klimaatdichters & toelichting programma namiddag**

13.30 – 15.00

**10 x vragen die leven in de open ruimte  
uitwisselingsessies**

15.00– 17.00

**10 x impact op de open ruimte  
keynote door Eva Pfannes (Ooze)  
Toelichting door Lieven De Stoppeleire  
& panelgesprek met Wim Van Gils, Lieven Janssens  
gemodereerd door Joachim Declerck  
10x impressies voor de open ruimte**

17.00 - ...

**Receptie**

# 3 sessies rond 10 vragen die leven in de open ruimte

- 01 Hoe maak ik een geïntegreerde analyse van mijn projectgebied?
- 02 Hoe zet ik een sterke samenwerking op rond mijn openruimteproject?
- 03 Hoe betrek ik bewoners en lokale organisaties in mijn openruimteproject?
- 04 Hoe zorg ik voor politiek draagvlak?
- 05 Hoe vind ik de weg naar de kennis die ik nodig heb?
- 06 Hoe kan ik landbouwers betrekken en ondersteunen?
- 07 Hoe zorg ik dat mijn project impact heeft op het systeem?
- 08 Hoe ga ik om met stijgende grondprijzen?
- 09 Hoe krijg ik meer grip op wet- en regelgeving?
- 10 Hoe organiseer ik een nieuw evenwicht tussen kosten en baten?

**01. Hoe maak ik een geïntegreerde analyse van mijn projectgebied?**

De open ruimte is een complex fysisch systeem. Ze levert tal van onmisbare diensten voor de samenleving. Ze voorziet ons van voedsel, verzorgt een goede waterhuishouding, is een schatkamer van biodiversiteit, biedt ruimte voor hernieuwbare energieproductie en schenkt ons de nodige luwte. Die functies zijn niet netjes te onderscheiden. Op het terrein treden ze voortdurend met elkaar in interactie. Onder- en bovengrond, open ruimte en stedelijke omgeving: ze zijn op elkaar aangewezen!

De basisgedachte achter het ontstaan van het Open Ruimte Platform is dat de open ruimte in al haar complexiteit de sleutel vormt voor verschillende maatschappelijke uitdagingen. Terwijl kennis en beleid vaak sectoraal georganiseerd zijn, vergt werken in de open ruimte een geïntegreerde aanpak. Daarom beveelt het Open



De landschapskaart van het Zenn- en Maasgebied van

**02. Hoe zet ik een sterke samenwerking op rond mijn openruimteproject?**

**Een projectregisseur als motor van de coalitie**

Een project verloopt vlotter wanneer één speler verbindend werkt, het overzicht bewaart en de gemeenschappelijke langtermijndoelstellingen bewaakt. Kortom, een projectregisseur die de samenwerking kwalitatief draaiende houdt.

In het project Water voor later nam intercommunale interieuren de rol op van projectregisseur. De intercommunale lagde samen met de Watergroep en een aantal bedrijven een bufferbekken aan op het bedrijventerrein in Kelberg-Vossemin in Teruren. Het hemelwater van dakken en wegen wordt collectief opgevangen en vervolgens gezuiverd. Het water wordt hergebruikt door de bedrijven of infiltraat in de bodem. Een vennootschap waaraan de bedrijven mede-eigenaar zijn, zorgt voor de verdeling van het water en de zuivering/infrastructuur. Op die manier creëert de coalitie een maatschappelijke meerwaarde voor mens en natuur: een robuuster watersysteem, CO<sub>2</sub>-reductie en het beschermen van de grondwaterreservie die in de omgeving dient voor drinkwaterproductie.

Terwijl bedrijven eerder een kortetermijnperspectief hadden, waakt interieuren over het langetermijnperspectief door de rol van 'regisseur' op zich te nemen. Een neutrale regisseur is een spijfiguur in elke samenwerking. Hij bepaakt het samenwerkingsplan, dient als aanspreekpunt, beheert administratieve procedures, zorgt ervoor dat de samenwerking soepel verloopt en bewaakt het gemeenschappelijk belang op lange termijn.

Water voor later, Teruren, Proeftuinen Droogte

**Klemtoon leggen op gedeelde kwaliteiten**

Het is belangrijk om energie te steken in wat je verbindt. Tijdens het begeleidingstraject daagde het programmamaam van Landschapsparken de kandidaten uit om de unieke, verbindende kwaliteiten in hun gebied te benoemen. Dat geldt in het bijzonder voor grensoverschrijdende samenwerkingen zoals die van Landschapspark Genzelees Bogeland. Het heuvelachtige bogelandschap met zijn omhooggele wanden, oude bossen, hoogstamboomgaarden, anelietromde beken en erfgoedsteden zoals kastelen en vakwerkhuisen, strekt zich uit over de Vlaamse Voortreek, het Nederlandse Houwland en het Waalse Land van Here. Ondanks de politieke wrijving tussen de twee Belgische regio's kon een verbindend verhaal over het gedeelde landschap de zeven gemeenten verenigen in een kandidatuur voor Landschapsparken, getrokken door het Regionaal Landschap Haagebouw & Vloeren.

De coalitie schakelde lokale media in om de gedeelde kwaliteiten, de strekkentiditeit en de gezamenlijke uitdagingen – onder andere waterbeheer, toerisme, recreatie en de toekomst van landbouwers – in de veef te zetten, wat veel heeft geholpen bij het overstegen van politieke grensovergangen. De kracht van een positief, verbindend verhaal kan niet onderschat worden!

Genzelees Bogeland, Landschapsparken

**07. Hoe zorg ik dat mijn project impact heeft op het systeem?**

Projecten bestaan meestal uit verschillende kleinere en grotere acties. Het is soms moeilijk te weten of die acties werkelijk van de grote schied streven – bijvoorbeeld robuustheid van zoals één wadi of maar een druppel met een veelheid bijdragen aan een ruimere systeem denken vanuit een minimaal of

De programma's systemische maar hebben getest de impact kan hebben verandering op h bare praktijken.

**08. Hoe ga ik om met stijgende grondprijzen?**

De grondprijzen zijn de afgelopen jaren fors gestegen. Niet alleen in de stad, maar ook in de open ruimte. De verklaring voor die stijging ligt grotendeels in ons planningssysteem. Met de gewestplannen hebben we in de jaren 1960-1970 elk perceel een 'vaste' bestemming (en dus ook grondwaarde) toegekend. In dergelijk planningssysteem blijft grond een gegarandeerd investeringsgoed, zeker in woelige economische tijden. Dat zorgt voor speculatie. Ook op zacht bestemde gronden (landbouw, natuur) werden in de loop der jaren harde ontwikkelingen toegestaan door afwijkingen in de wetgeving. Ondanks de Europese doelstelling om 'ruimtenutraal' te zijn tegen 2040 en dus geen bijkomende open ruimte aan te snijden, en de Vlaamse vertaling daarvan in de Bouwshift, verliezen we dagelijks nog tot 5 ha aan open ruimte.

Het Open Ruimte Platform wou hierin een kentering teweegbrengen en lanceerde in 2013 het 'Open Ruimte Offensief'. Dat ging op zoek naar een nieuw evenwicht tussen verstedelijkingsvraagstukken en waardevolle grond voor natuur, landbouw, water en recreatie. Tijdens het leertraject van het Open Ruimte Platform werd met grote belangstelling gekeken naar de vernieuwing die kleine spelers zoals De Landgenoten in de grondenmarkt brachten. De voorbije tien jaar is een grote diversificering en opschaling van dergelijke initiatieven uitgebleven. Toch hebben verschillende lokale coalities, ondanks het complexe planningssysteem en bijbehorende grondspeculatie, geprobeerd hun openruimteprojecten te realiseren. Ze experimenteerden met nieuwe financieringsmechanismen, grondvererving, grondenbanken, functiëbescherming en het loskoppelen van eigendoms- en gebruiksrechten.

**09. Hoe krijg ik meer grip op wet- en regelgeving?**

**10. Hoe organiseer ik een nieuw evenwicht tussen kosten en baten?**

Gezien de specifieke diensten die de open ruimte levert en de toenemende druk op de open ruimte, worden de kosten best niet eenzijdig gedragen door één partij of afzonderlijke groep van partijen. Op de natuur gebaseerde oplossingen en ecosystemiediensten worden al enkele jaren als evidenties beschouwd. Toch is er tot op vandaag nog geen helder terugverdiensmodel voor ondernemers in de open ruimte. Ecosystemiediensten laten zich immers moeilijk vangen in exacte cijfers, noch in eenduidige kosten- en batenhouders. Daardoor passen ze niet vanzelfsprekend in bestaande investeringskanalen.

Dat heeft ook een positieve keerzijde. De uitdagingen voor de open ruimte zijn verbonden met een veelheid aan thema's en groepen van actoren en zijn sterk afhankelijk van elkaar. Meer en meer maatschappelijke actoren, burgers, middenveldorganisaties en bedrijven beseffen dat ook zij diensten ontvangen van de open ruimte. Het proces om een geïntegreerd project met een grotere diversiteit van actoren op poten te zetten, vergt dan misschien meer participatie, en is dus een grotere kost, de gekoppelde doelstellingen die ertoe gerealiseerd worden, leveren ook grotere baten. Verschillende coalities van het Open Ruimte Platform experimenteerden met het hertekenen van waardenketens, het testen van verdienmodellen en het uitproberen van solidariteitsverenigingen om een nieuw evenwicht te vinden in de verdeling van kosten en baten.

**05. Hoe vind ik de weg naar de kennis die ik nodig heb?**

De programma's systemische maar hebben getest de impact kan hebben verandering op h bare praktijken.

**06. Hoe kan ik landbouwers betrekken en ondersteunen?**

**07. Hoe zorg ik dat mijn project impact heeft op het systeem?**

**08. Hoe ga ik om met stijgende grondprijzen?**

**09. Hoe krijg ik meer grip op wet- en regelgeving?**

**10. Hoe organiseer ik een nieuw evenwicht tussen kosten en baten?**

**Bewijslast opbouwen**

Het monitoren van experimenten laat toe om hun effectiviteit te bewijzen. Het project Limburgse Landbouw, Vlaamse Waterbouw zet in op de omschakeling naar polytechnische drainage systemen en het plaatsen van reguleerbare stuwwalzen in het grachten- en bekenstelsel in Noord-Limburg. Door water lokaal vast te houden, kan het in de bodem infiltreren en de grondwaterafval aanvullen. De landbouw wordt weerbaarder in periodes van droogte. Voor polytechnische drainage waren er reeds onderzoeksresultaten voorhanden, maar de beste locaties voor de

**Ingrijen op de meest strategische plekken**

Impact hebben op een landschappelijk systeem hangt soms af van een aantal strategische locaties. Enkele acties op gerichte plekken zijn vaak efficiënter dan een veelheid aan acties op minder geschikte plekken. In het waterlandschapsproject De Maarkbeek kon de lokale coalitie verschillende landbouwers ervan overtuigen om rillen- en infiltratiemaatregelen te nemen op hun terreinen. Een landbouwer wilde echter niet meedoen, terwijl hij op zijn grond een lokale depressie in het landschap die meestal kansen voor waterberkering biedt. Meer

**Beschermen door te benoemen**

Ieder programma binnen het Open Ruimte Platform vertrekt vanuit de overtuiging dat meeneuwig ruimtegebruik ervoor zorgt dat open ruimte ook effectief wordt beschermd. Met de kwaliteits van de bodem land) nam een groep burgers het initiatief om een stuk van de groene gordel rond de stad uit te roepen als 'landbouwpark'. De burgerbeweging landbouwers en de stedelijke overheid vonden elkaar in de ambitie om het gebied als open ruimte te behouden. Als beschermingsstrategie combineren ze de bestaande landbouw met recreatieve en educatieve functies. Het idee was immers dat de stadbouw

**Bodemkwaliteit in rekening brengen**

Bij de inschatting van de waarde van landbouw-erfgoed, wordt rekening gehouden met de uitbreidingsmogelijkheden. Met de kwaliteit van de bodem wordt weinig rekening gehouden. Toch biedt een gezonde bodem meer garanties op biodiversiteit en wateropslag. Het programma GrondZaken streeft ernaar om de kwaliteit van de bodem in verschillende beleidsdomeinen onder de aandacht te brengen. Het programma brengt verschillende partners samen, die gezamenlijk een strategie ontwikkelen en informatie delen voor innovatieve

**(G)een steentje bijdragen**

Het is belangrijk om breed en toekomstgericht na te denken over de kostenverdeling van een openruimteproject. Iets niet doen – bijvoorbeeld niet verder verhanden – levert namelijk ook baten op voor iedereen binnen en buiten het project.

Bij de ontbrekking van het greenfield op het bedrijventerrein van Kelberg-Vossemin in Teruren koos de coalitie achter Water voor later om de verhandelingsgraad te laten meespelen in de verdeling van de kosten van het project, dat wateroverlast tegengaat in de omgeving ondanks de nieuwe ontwikkeling. In plaats van individuele regemesterputten aan te sluiten op het rioleringsstelsel, zullen de kosten en verhanding van de dergelijke bedrijven aangesloten worden op een ondoorlaatbaar collectief bufferbekken. Hier wordt het regemwater gezuiverd tot huishoudwater en herverdiend naar de bedrijven in een tweede circuit. Om het zuiveringssysteem in samenwerking te behouden, stappen alle bedrijven verplicht in de vennootschap LOCO. Deze krijgt gratis het opgevangen regemwater en verkoopt het gezuiverde huishoudwater terug aan de bedrijven aan een prijs onder de drinkwaterprijs.

Doordat de afnemende bedrijven betalen, kan de onderhoudskost van de zuiveringsinstallatie deels worden gedekt. Het andere deel van die kost wordt gedekt door een vaste vergoeding afhankelijk van de grootte van elk bedrijf/sector. Ook al neemt een bedrijf geen gezuiverd water af, toch draagt het via de verhandelingsvergoeding bij aan het systeem omdat het niet enkel de kost van zijn individuele regemesterput heeft verminderd – een die groter is naarmate het dakoppervlak groter is – maar ook als compensatie voor de verhanding en het daarmee gepaarde overstromingsgevaar dat opgelost wordt door het collectieve systeem. Een klein waterintensief bedrijf draagt dus grotendeels bij aan het onderhoud via de huishoudwaterprijs en wordt beloond voor het niet-verhanden. Een groot bedrijf dat niet veel water verbruikt maar veel verhandt, draagt bij via de vaste vergoeding. Op die manier wordt gewerkt aan een eerlijke verdeling van de maatschappelijke kosten.

Water voor later, Teruren, Proeftuinen Droogte

Het bufferbekken op het bedrijventerrein Kelberg-Vossemin vangt het regemwater collectief op. Na zuivering wordt het hergebruikt voor de omringende bedrijven. © Bob van Hal

184

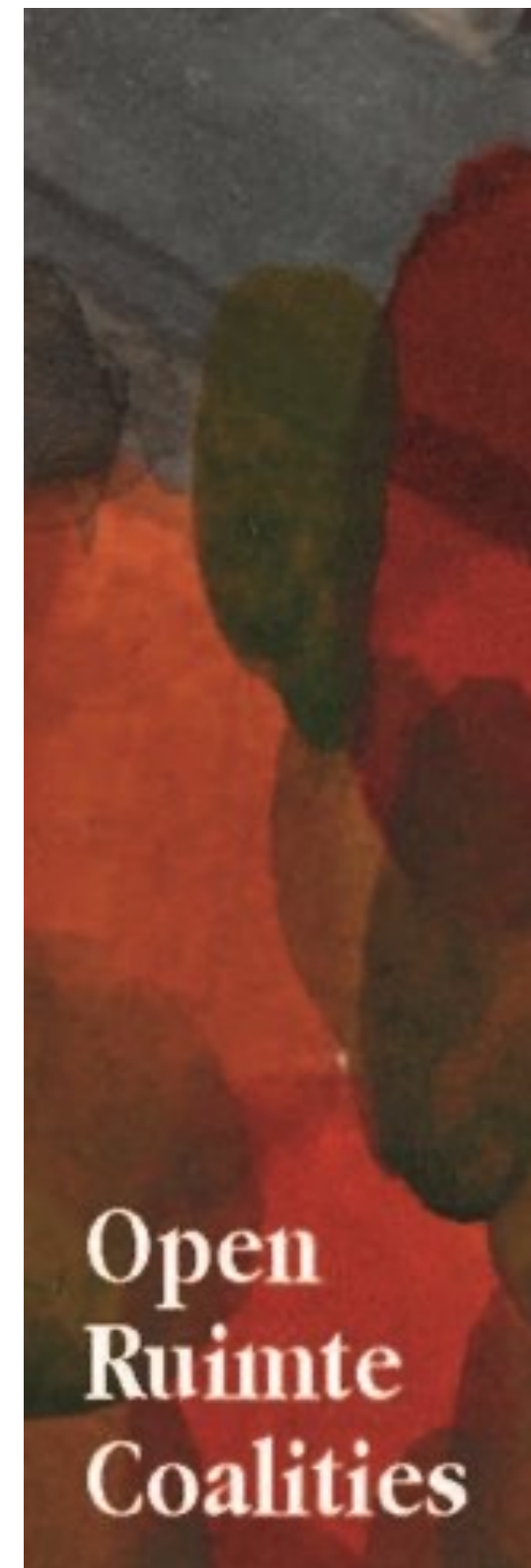
190

200

201

10 vragen die leven in de open ruimte

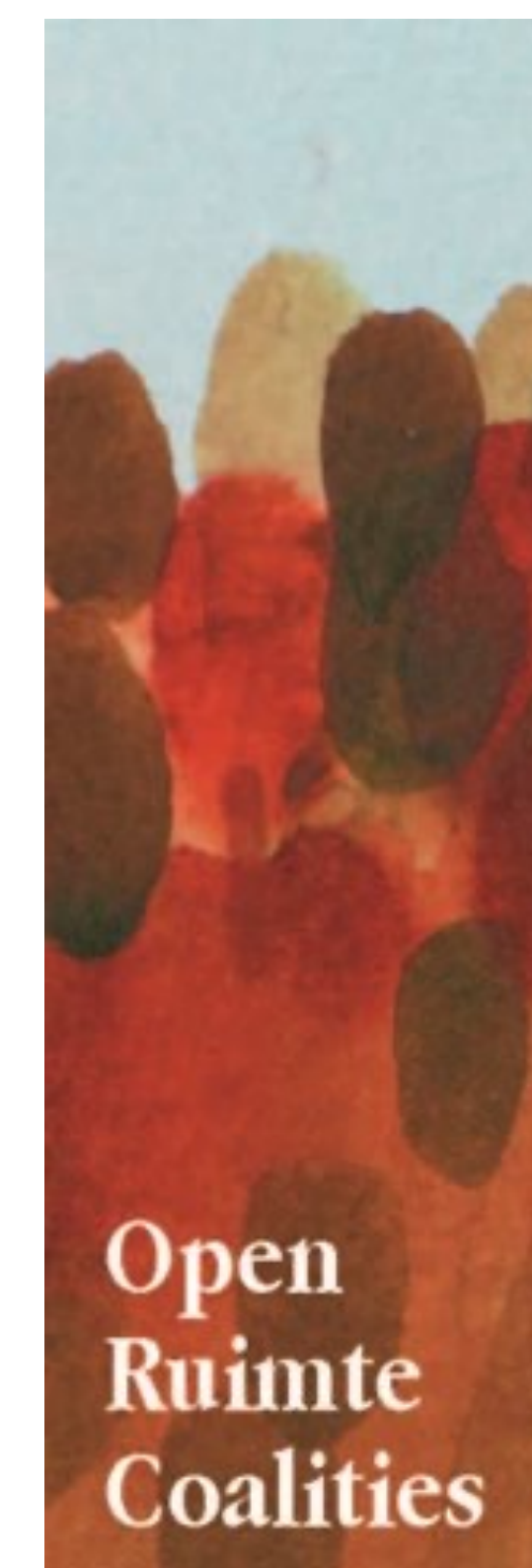
# 3 sessies rond 10 vragen die leven in de open ruimte



1. Verkennende sessie



2. Verdiepende sessie



3. Matchmaking sessie

# Programma-overzicht

## VOORMIDDAG

09.00 – 10.00

**Onthaal en rondleiding**

10.00 – 10.30

**Open Ruimte Platform:  
van offensief naar golf van projecten  
klimaatdichters & toelichting programma**

10.30 – 12.00

**10 coalities voor de open ruimte  
inspiratiesessies**

12.00 – 13.00

**Lunch**

## NAMIDDAG

13.00 – 13.30

**klimaatdichters & toelichting programma namiddag**

13.30 – 15.00

**10 x vragen die leven in de open ruimte  
uitwisselingsessies**

15.00– 17.00

**10 x impact op de open ruimte  
keynote door Eva Pfannes (Ooze)  
Toelichting door Lieven De Stoppeleire  
& panelgesprek met Wim Van Gils, Lieven Janssens  
gemodereerd door Joachim Declerck  
10x impressies voor de open ruimte**

17.00 - ...

**Receptie**

10 jaar impact op de open ruimte

Joachim Declerck,  
Directeur en oprichter  
Architecture Workroom Brussels vzw

# Lieven De Stoppeleire Landbouwer en raadgever Omgeving



# Panelgesprek

Griet Celen – Vlaamse Landmaatschappij

Wim Van Gils – Mina-raad

Lieven Janssens – Burgemeester Vorselaar

Eva Pfannes – OOZE Architects

Lieven De Stoppeleire – landbouwer, raadgever Omgeving

# Programma-overzicht

## VOORMIDDAG

09.00 – 10.00

**Onthaal en rondleiding**

10.00 – 10.30

**Open Ruimte Platform:  
van offensief naar golf van projecten  
klimaatdichters & toelichting programma**

10.30 – 12.00

**10 coalities voor de open ruimte  
inspiratiesessies**

12.00 – 13.00

**Lunch**

## NAMIDDAG

13.00 – 13.30

**klimaatdichters & toelichting programma namiddag**

13.30 – 15.00

**10 x vragen die leven in de open ruimte  
uitwisselingsessies**

15.00– 17.00

**10 x impact op de open ruimte  
keynote door Eva Pfannes (Ooze)  
Toelichting door Lieven De Stoppeleire  
& panelgesprek met Wim Van Gils, Lieven Janssens  
gemodereerd door Joachim Declerck  
10x impressies voor de open ruimte**

17.00 - ...

**Receptie**



# 10 impressies van de deze Open Ruimte dag

Surf naar [menti.com](https://menti.com) of scan de QR code op je kaartje

- Welk inzicht is je bijgebleven vandaag?
- Met welke bouwstenen en handvaten ga jij aan de slag?
- Waar zet het Open Ruimte Platform de komende 10 jaar op in?



# 10 jaar Open Ruimte Platform

Van offensief naar golf van projecten