



# Activering van leefloongerechtigden: noden, aanpak en lokale samenwerking

Arbeidsmarktcongres

Kathy Goffin, Yolène Sempels, Valentijn Vanoeteren

IDEA   
CONSULT thinking ahead

member of  
IDEAGROUP

# Onderzoeksdoelstellingen

Inzicht brengen in:



Doelgroep en noden



Aanpak van begeleiding naar werk

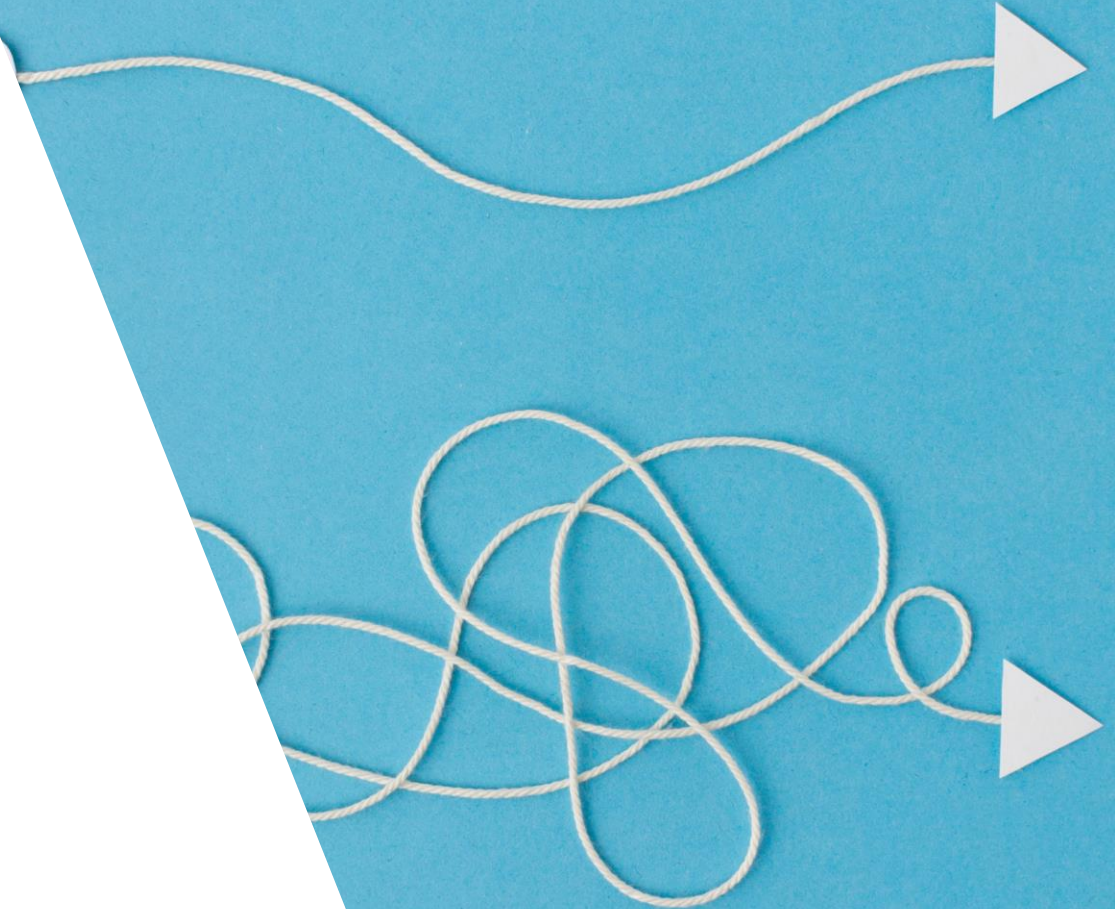


Lokale samenwerking



## Onderzoeksmethoden

- ▶ Documentanalyse
- ▶ Diepte-interviews
  - ▷ experts
  - ▷ OCMW-trajectbegeleiders
- ▶ Online enquête bij OCMW-trajectbegeleiders
- ▶ Casestudie bij 6 lokale besturen



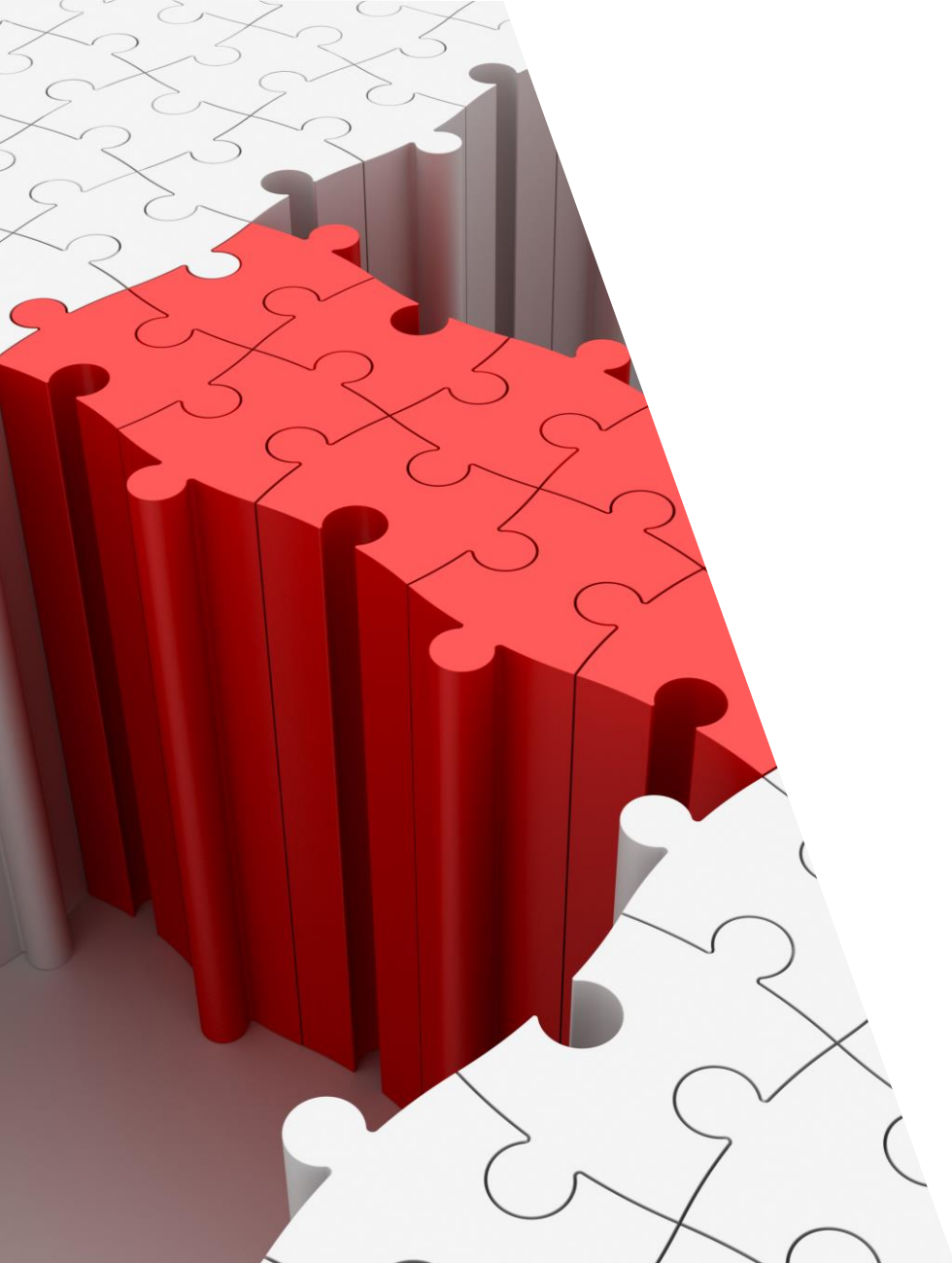




## Doelgroep en noden

- ▶ **Doelgroep met doorgaans complexe samenloop van drempels**
  - ▷ Complexiteit:
    - Verschillende welzijnsdrempels bij (professionele) activering die moeilijk te remediëren zijn
    - Aanvullend: beperkte taalkennis en gebrek aan gevraagde competenties en attitudes zoals motivatie, werktempo, leervermogen, ...
- ▶ **Nood aan geïntegreerde, laagdrempelige en intensieve activering op maat van het individu**





## Aanpak van de begeleiding



- ▶ **De begeleiding naar werk vereist expertise en capaciteit – die er binnen het OCMW niet altijd is**
  - ▷ Specialistenwerk
  - ▷ Capaciteit voor trajectbegeleiding, maar ook voor opleiding en overleg
- ▶ **Groot aanbod aan tewerkstellingsmaatregelen, maar OCMW's gebruiken vaak niet het volledige 'menu'**
  - ▷ Vaak inzet van kleine selectie aan activiteiten (hoofdzakelijk externe taalopleidingen en TWE-trajecten)
  - ▷ Grote verschillen tussen OCMW's



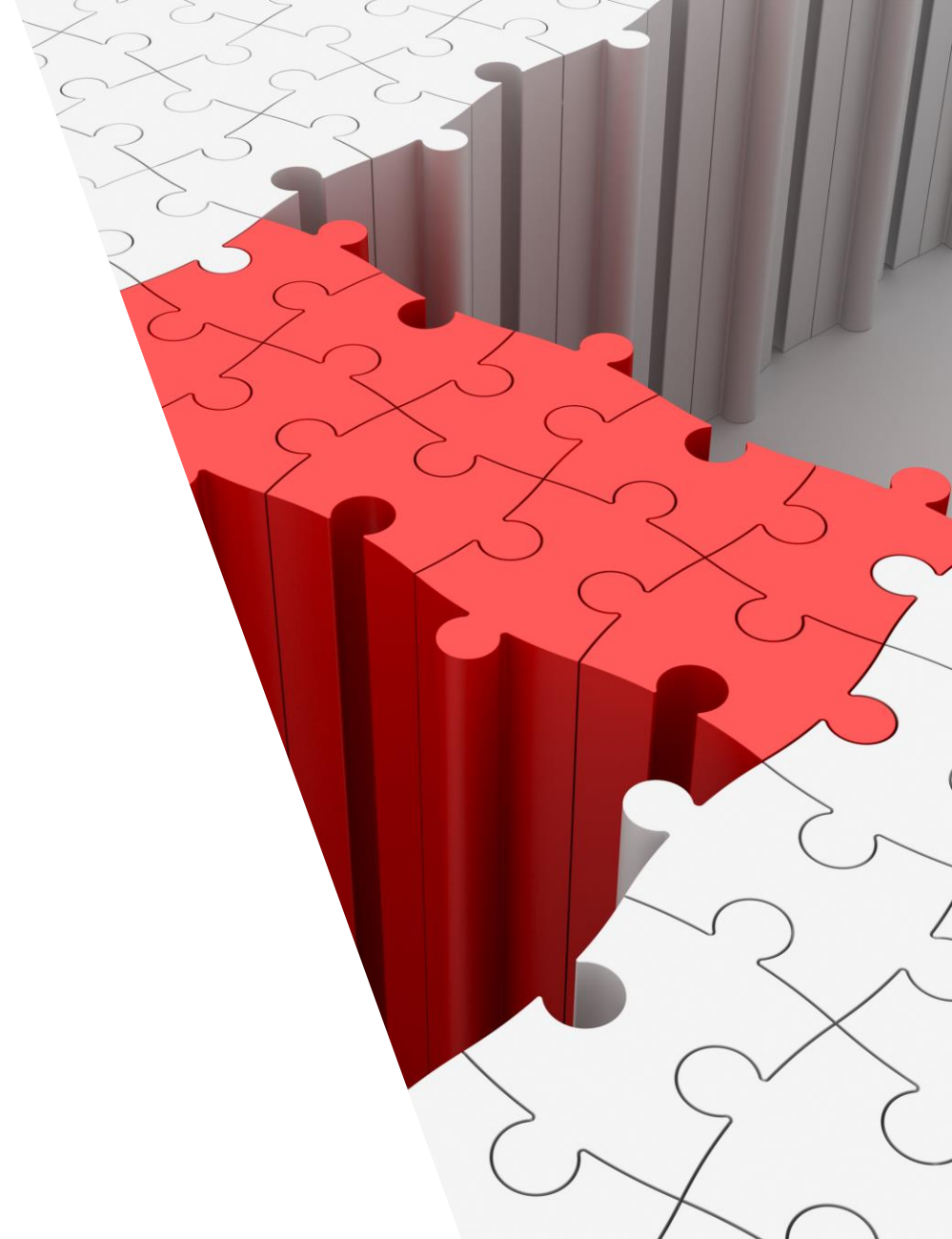
## Aanpak van de begeleiding

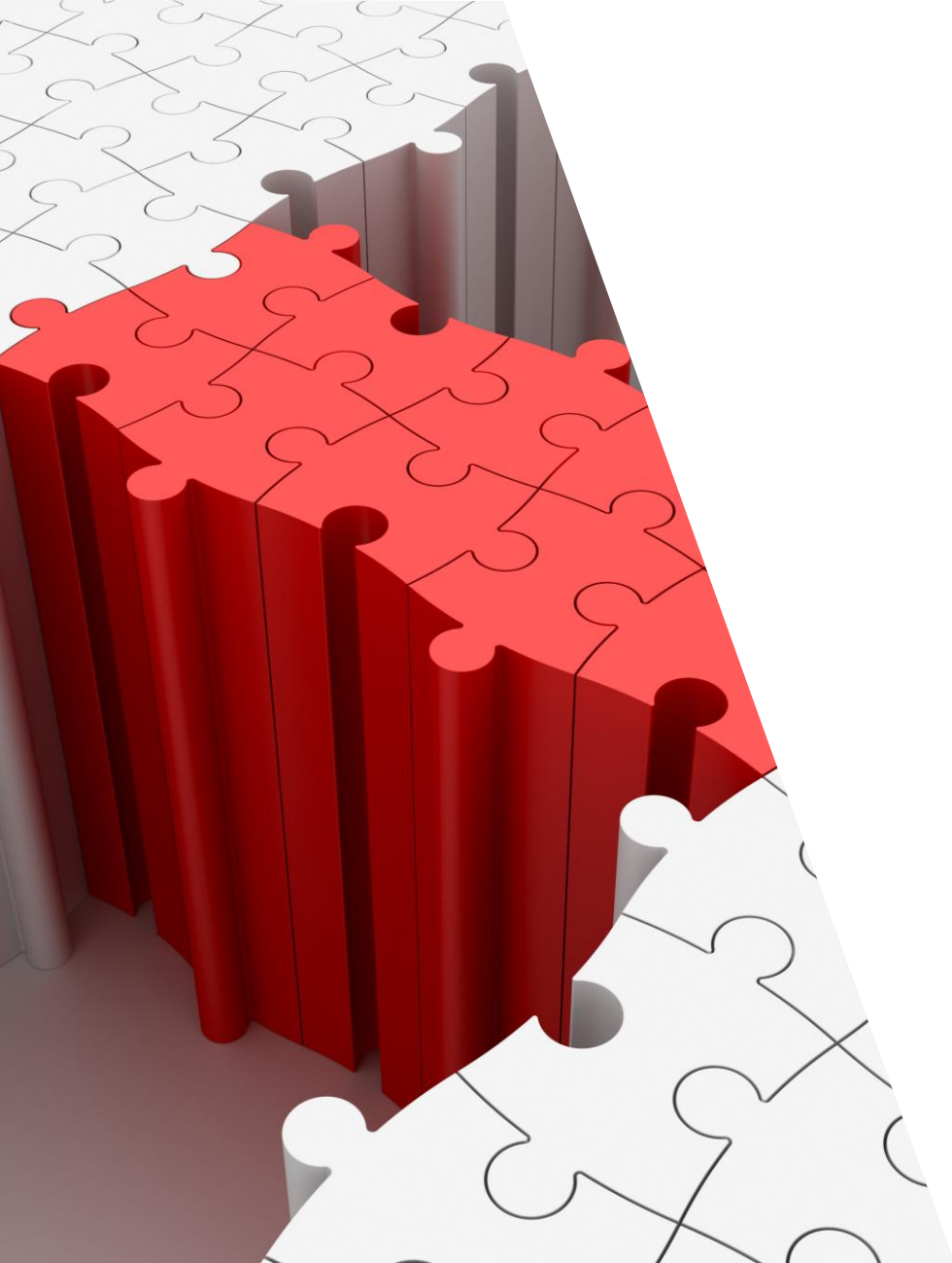
### ▶ Een hiaat in 'voortrajecten' voor professionele activering

- ▷ Sociale activering om doorslag naar professionele activering te maken
- ▷ Niet bij VDAB – maar is het hun rol?
- ▷ Deels opgevangen door lokale of regionale aanpak

### ▶ De begeleiding naar werk is onvoldoende aangepast aan de noden van anderstaligen

- ▷ Beperkte taalkennis als één van de vaakst voorkomende drempels om (professionele) activering te starten
- ▷ Gebrek aan mogelijkheden om intensief de taal leren en beperkt aanbod anderstaligen bij VDAB
- ▷ Weinig samenwerking met partners en werkvloeren over taalgrens heen
- ▷ Hoge verwachtingen vanuit werkgevers





## Aanpak van de begeleiding

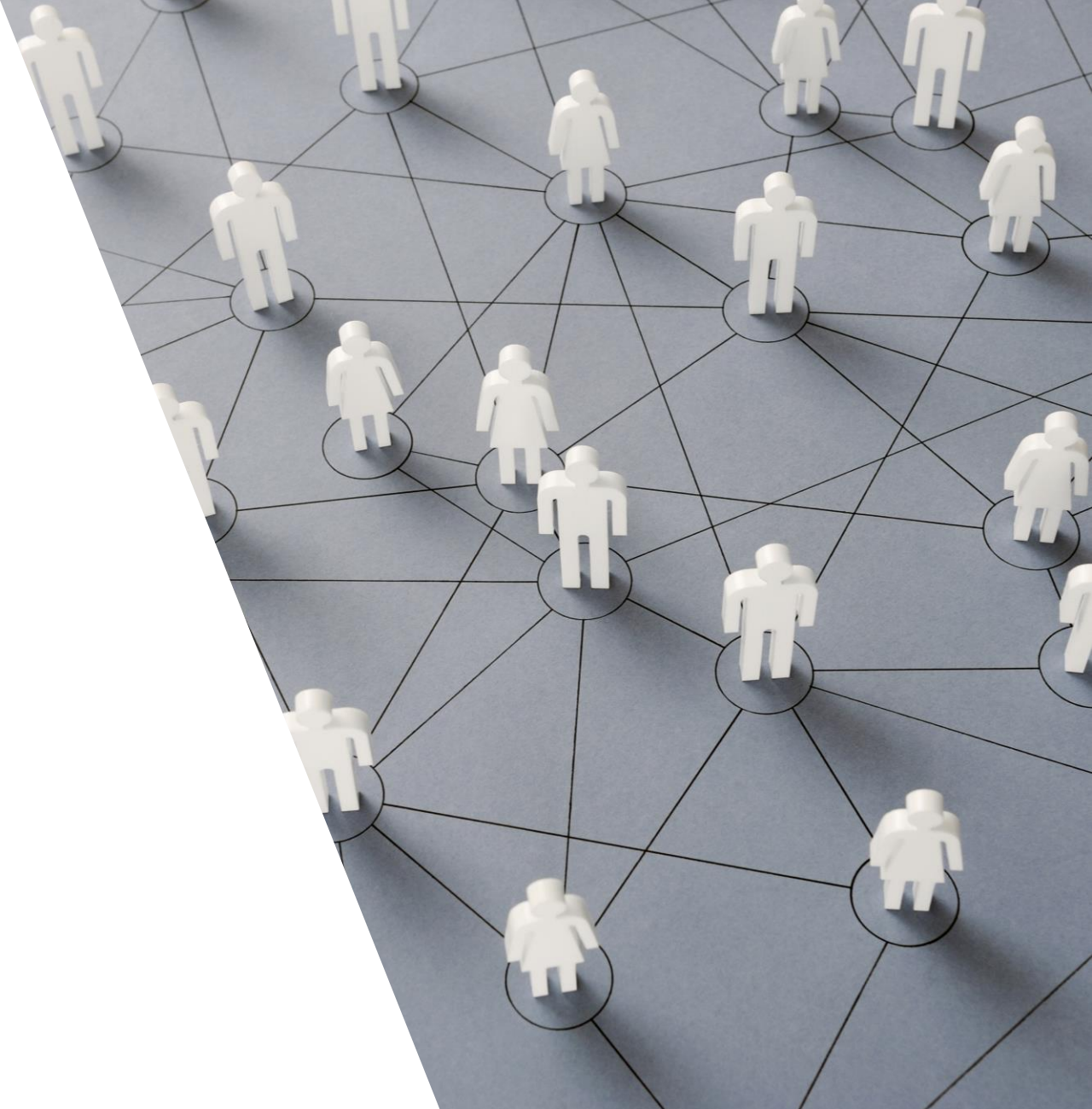


- ▶ **Aanpak voor activering naar tewerkstelling hangt deels af van begeleider...**
  - ▷ Verschillen:
    - In functie van noden
    - Door expertise/achtergrond van de trajectbegeleider
    - Persoonlijk engagement en visie (belang van sterke trekker)
  
- ▶ **... maar nog meer van de organisatie waarin de begeleider werkt**
  - ▷ Verschillen:
    - brede visie op activering
    - benutten van verschillende maatregelen en subsidiemogelijkheden
    - interne organisatie (aparte dienst tewerkstelling of niet)
    - beschikbare capaciteit

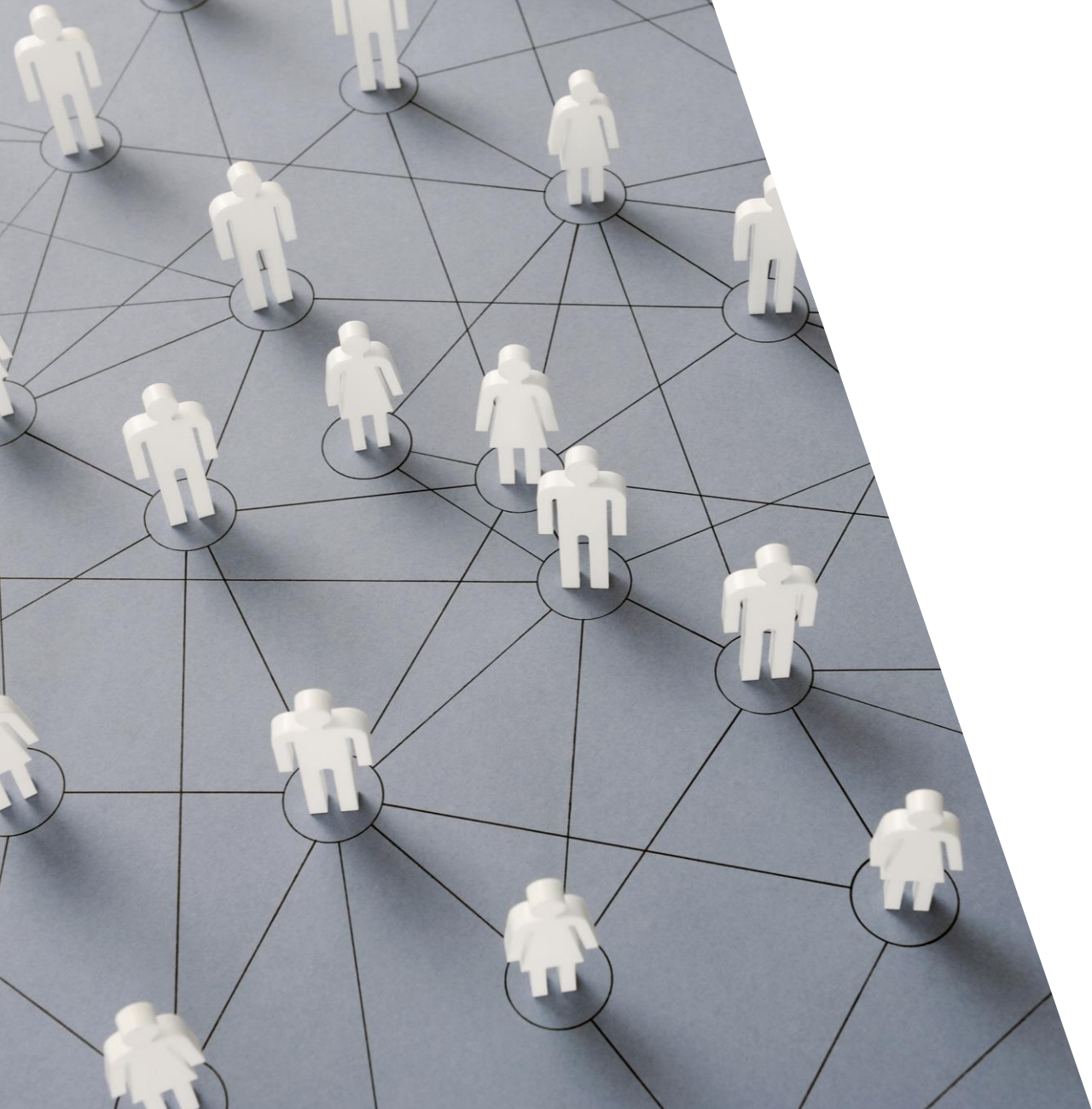


## Lokale samenwerking

- ▶ **Het potentieel om geïntegreerd te werken op lokaal niveau wordt onderbenut**
  - ▷ Onvoldoende bruggen tussen beleidsdomeinen werk, economie, welzijn, mobiliteit en onderwijs op lokaal niveau
  
- ▶ **Intergemeentelijke samenwerking biedt meerwaarde, maar houdt risico's in**
  - ▷ Voordelen:
    - Nodige kritische massa voor activeringsopdracht
    - Meer gedeelde visie op activering van leefloongerechtigden in de regio
    - Platform voor kennisdeling en expertise-opbouw
    - Aanspreekpunt voor bovenlokale partners
  - ▷ Risico's
    - Minder eigenaarschap bij lokale besturen
    - Spanningen tussen partners







## Lokale samenwerking



- ▶ **Het lokale netwerk rond activering van leefloongerechtigden blijft relatief beperkt**
  - ▷ Kleine groep van vertrouwde partners: VDAB en enkele werkvloeren in Sociale Economie
  - ▷ Hiaat: private werkgevers
    - Terughoudendheid bij werkgevers en onvoldoende gepaste begeleiding
    - Onvoldoende handvaten en expertise bij trajectbegeleiders
    - Kosten/baten (sneller werkplekken via gekende partners)
  
- ▶ **Er wordt onvoldoende over grenzen heen samengewerkt**
  - ▷ Lokaal: onderbenut potentieel van regionaal Sociale Economie en Werk
  - ▷ Provinciegrenzen
  - ▷ Lands- of taalgrenzen



## Lokale samenwerking

### ► Groeipotentieel voor een écht bloeiende samenwerking tussen VDAB en OCMW

- ▷ Sterk ingezet op versterken samenwerking
  - Strategisch: netwerkmanagers en samenwerkingsovereenkomsten
  - Operationeel: aanspreekpunten, gestructureerde afstemming bij dossierbeheer,...
- ▷ Potentieel
  - Fysieke nabijheid (permanent of via zitdagen)
  - Persoonlijk contact
  - Duidelijk aanspreekpunt
  - Voeling met doelgroep en noden
  - Communicatie doorheen het traject





**Kathy Goffin**

[Kathy.goffin@ideaconsult.be](mailto:Kathy.goffin@ideaconsult.be)

## Interesse in het volledige rapport?

Binnenkort beschikbaar op het kennisplatform van het departement Werk en Sociale Economie