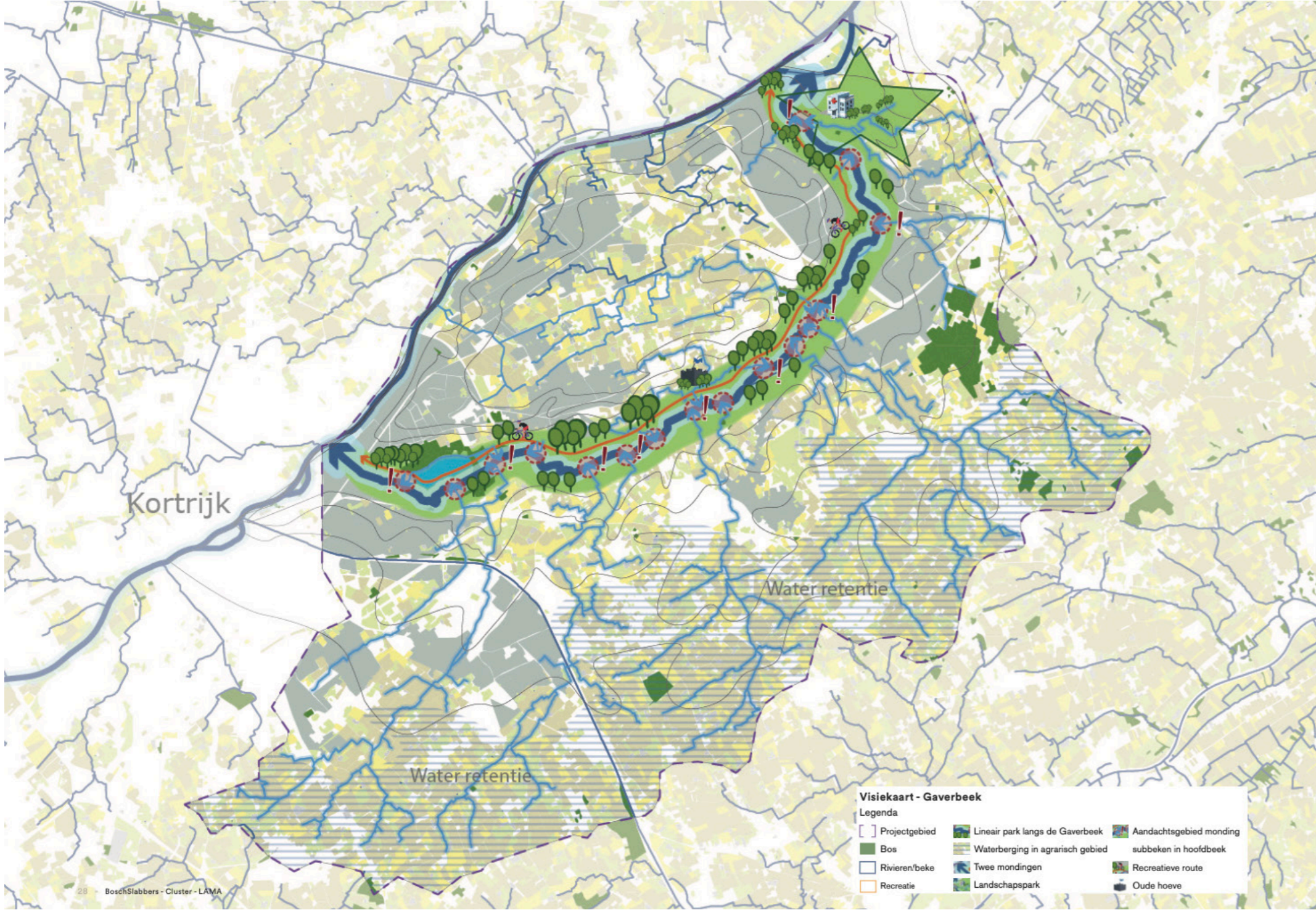


# 01

# De Gaverbeekvallei: een klimaatbestendig waterlandschap



## Het gebied

Het deelbekken van de Gaverbeek is een parallelle valleistructuur in de Leieruimte tussen Harelbeke en Waregem met diverse zijbeken vanuit het golvend Leie-Schelde interfluvium.

### Kansen

De Gaverbeekvisie 'Twee mondingen, vele gezichten, één toekomst', opgemaakt in 2018, uitvoeren op het terrein samen met alle actoren.

### Uitdagingen

In een deels dens verstedelijkt, deels open agrarisch gebied, een klimaatrobuust watersysteem uitbouwen binnen het concept van een blauw-groen netwerk.

## Waar gaat het over?

- Inrichten van een robuust watersysteem met ruimte voor water om de regio te vrijwaren van overstromingen enerzijds en extreme droogte anderzijds
- Duurzaam verankeren van landbouw in de Gaverbeekvallei door de waterbeschikbaarheid voor voedsel-productie te verhogen en door erosie te voorkomen
- Verhogen van het ecologische potentieel van het landschap aan de hand van ecologische doorgangen, groene oeverzones en beekbegeleidende landschapselementen
- Voorzien van kwalitatieve publieke en open ruimte met water in de nabijheid van de bebouwde omgeving
- Uitwerken van het recreatieve potentieel van de vallei voor veilige en landschappelijke fiets- en wandelroutes

## Uitdagingen onderweg?

De opstart van WaterLandSchap verliep moeizaam:

- (1) Geen structurele financiering voor personeelsinzet, (2) klimaat-adaptieve maatregelen nog onbekend, waardoor landbouwers moeilijker instappen in pilootprojecten,
- (3) vooropgestelde demo-maatregelen werden niet meteen weerhouden, (4) Ontbreken van cofinanciering voor uitvoering en monitoring, (5) diverse actoren met eigen agenda's,
- (6) Opmaak van een LIP vergt een grote (ook financiële) inspanning, (7) met het GLB zijn nu vaak gunstigere subsidiekanalen voor uitvoering van maatregelen.

## Droomimpact?

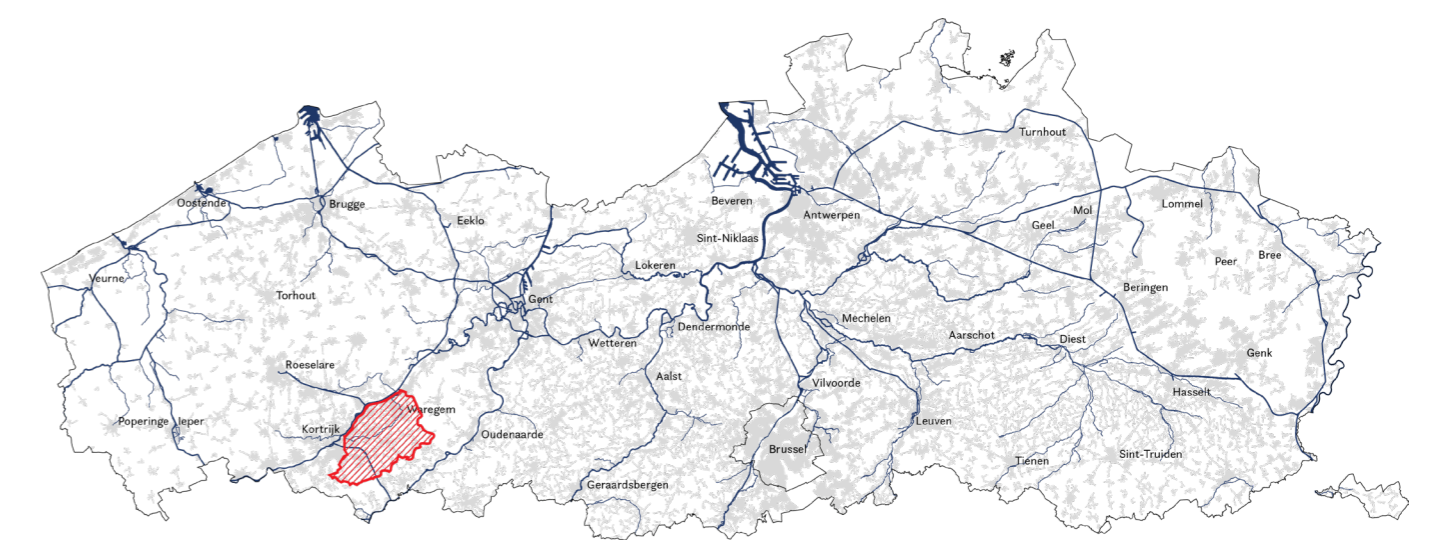
Een zichtbare Gaverbeek in het landschap als drager van een klimaatrobuust watersysteem en bijhorende ecosysteemdiensten waarbij alle actoren blijven samenwerken en bijdragen.

Zowel duurzame voedselproductie, innovatief water- en droogtebeheer, verbindende natuur- en landschapselementen, publieke ruimte en recreatief medegebruik komen samen in de continue opbouw van een 'productief landschap' dat bijdraagt tot de identiteit en ruimtelijke kwaliteit binnen het afstroomgebied van de Gaverbeek.

## Waarom vernieuwend?

- Ontwerpend onderzoek met Gaverbeekvisie als uitgangspunt
- Brede gebiedscoalitie gaat in open dialoog
- Intergemeentelijke en interbestuurlijke samenwerking
- Met Waterlandschap zetten we het watersysteem centraal
- Toekomstgerichte benadering voor landbouw en landschap

## Proces?



## Uitvoeringsmaatregelen

Infosessies en keukentafelgesprekken

Bufferbekkens met spaarfunctie

Brongerichte erosie maatregelen

Verwerving en inrichting van 5ha aan de Slijpbeek

Stuwen

Oeverstroken en hermeandering

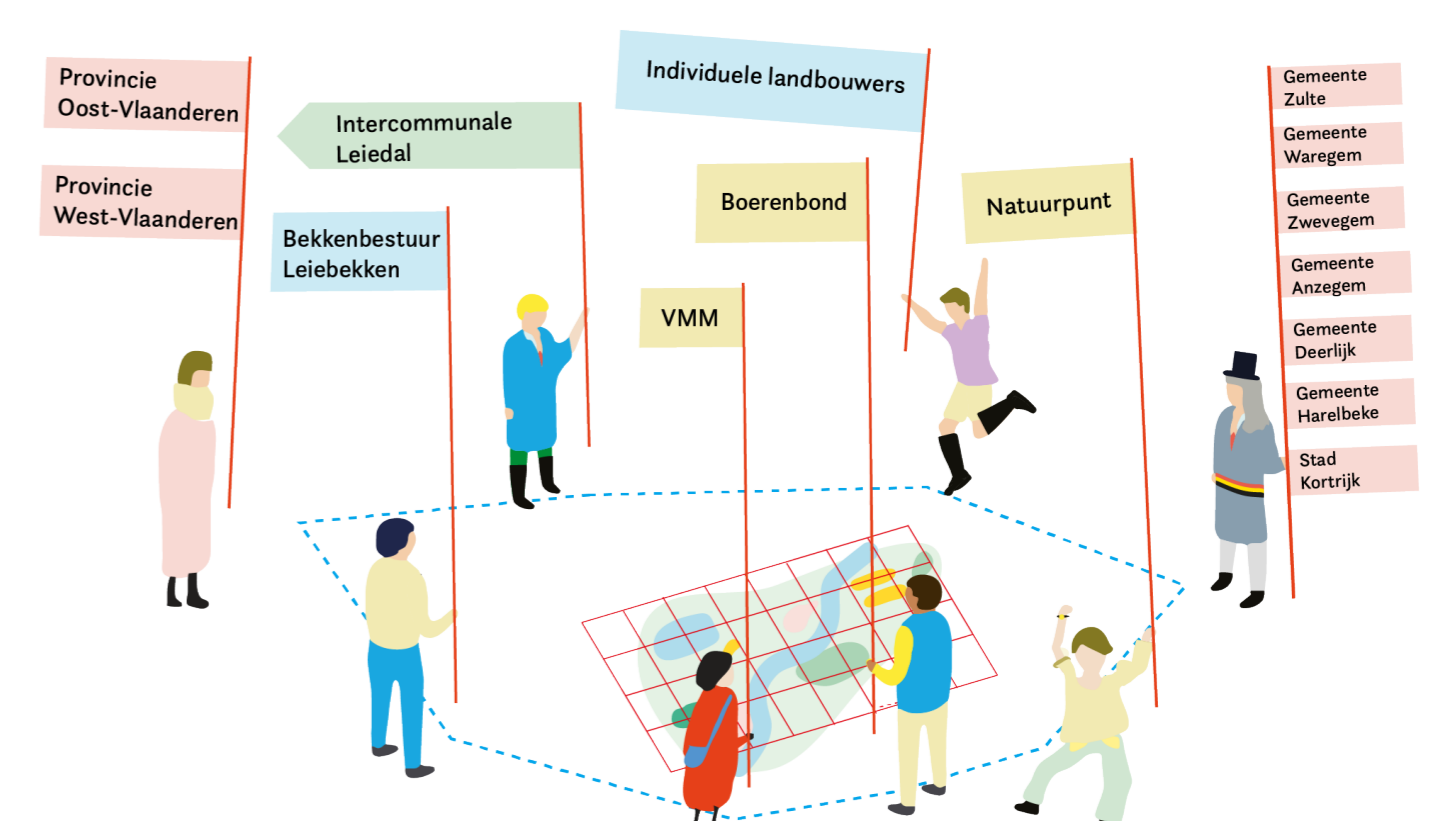
Koolstoflandbouw en humusopbouw

Herstel en beheer van beekdalgrasland

Landschapselementen herwaarderen

Recreatieve verbindingen herstellen

## Gebiedscoalitie

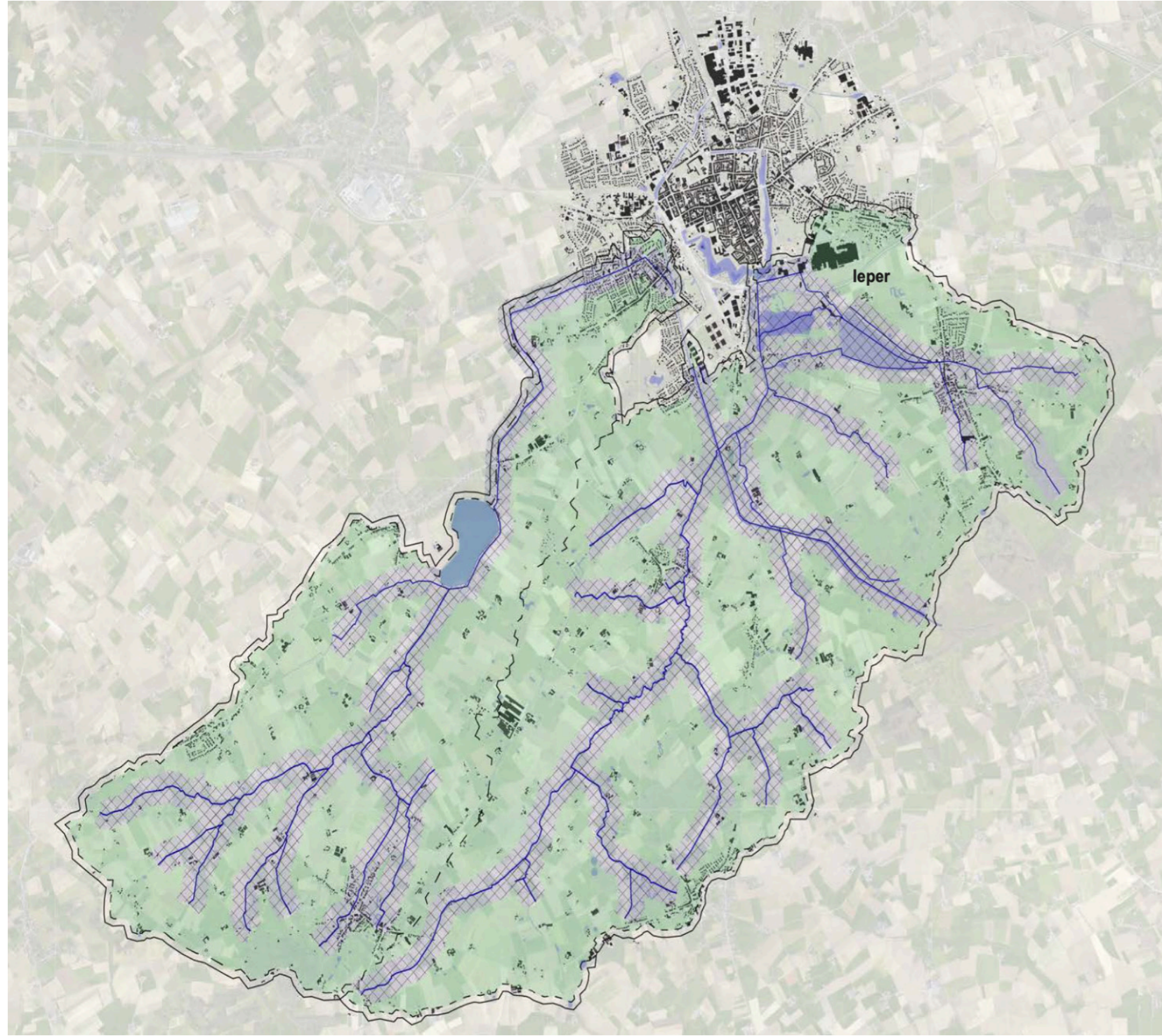


## Contactpersoon

Karel Vercruyse (karel.vercruyse@leiedal.be)  
Stefaan Verreue (stefaan.verreue@leiedal.be)

# 02

# Robuuste Waterlopen Westhoek



## Het gebied

Het afstroomgebied van de Kleine Kommelbeek en de Wijtschate-Bollaertbeek is een heuvelachtig landschap met kleine landschappelijke elementen op sterk erosiegevoelige landbouwhellingen.

### Kansen

Erosieaanpak van bron tot monding door het klimaatbestendig en landschappelijk inrichten van de beekvalleien en zo watervoorraad en -kwaliteit veilig te stellen.

### Uitdagingen

Het projectgebied is drinkwaterwinningsgebied en landbouwgebied. De waterinname staat onder druk door het afgevoerd sediment en gewasbeschermingsmiddelen. Dit verlaagt de waterbeschikbaarheid en leidt tot hoge baggerkosten.

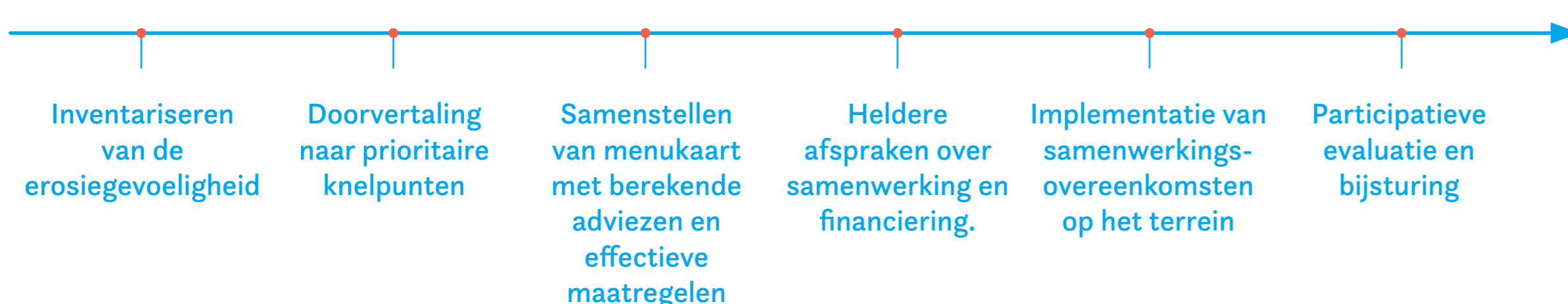
## Waar gaat het over?

Het projectgebied is een belangrijk gebied voor drinkwaterwinning én voor de landbouw. We willen een leefbare landbouwbedrijfsvoering en duurzame voedselproductie blijven garanderen. Door erosie op de hellende percelen in het gebied verliezen we de vruchtbare toplaag van de bodem en komen ook veel nutriënten en gewasbeschermingsmiddelen in de grachten en beken terecht, hetgeen rechtstreeks impact heeft op de waterkwaliteit. Droge zomers, captatieverbod, beregeningsverbod, plotse overstromingen en piekdebieten, toxische blauwalgen... allemaal uitdagingen die in snel tempo op ons afkomen. De voorziening van ons (drink)water komt hierdoor ernstig in het gedrang. Samen met de landbouwers worden maatregelen ontwikkeld om de erosie brongericht aan te pakken en de waterkwaliteit te verbeteren.

## Waarom vernieuwend?

- Brongerichte en integrale aanpak van de erosieproblematiek
- Participatief model
- Innovatieve technieken
- Landschapsbedrijfplannen
- Sensibilisatie en demo-momenten

## Proces?

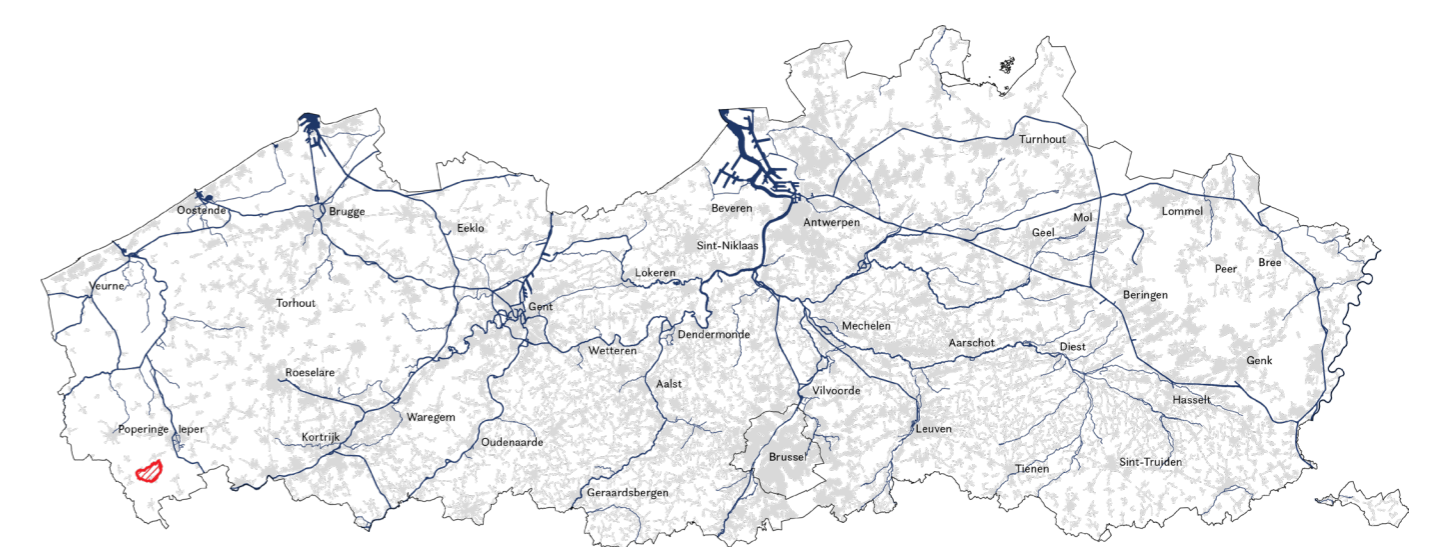


## Uitdagingen onderweg?

(1) Een lage rioleringsgraad van het gebied (63%) zorgt voor een extra uitdaging i.f.v. het verbeteren van de waterkwaliteit. (2) De frequentie van het baggeren terugdringen vereist een uiterst doeltreffende aanpak van de erosieproblematiek. (3) We merken echter een lange doorlooptijd voor realisaties. (4) Waar de landbouwer een afweging moet maken tussen het ecologische en economische, zijn er soms ook tegenstrijdige belangen binnen het partnerschap. De financiële draagkracht van de partners is bepalend. (5) We worden geconfronteerd met onduidelijkheden rond het plaatsen van erosiedammen in beschermd cultuurlandschap.

## Droomimpact?

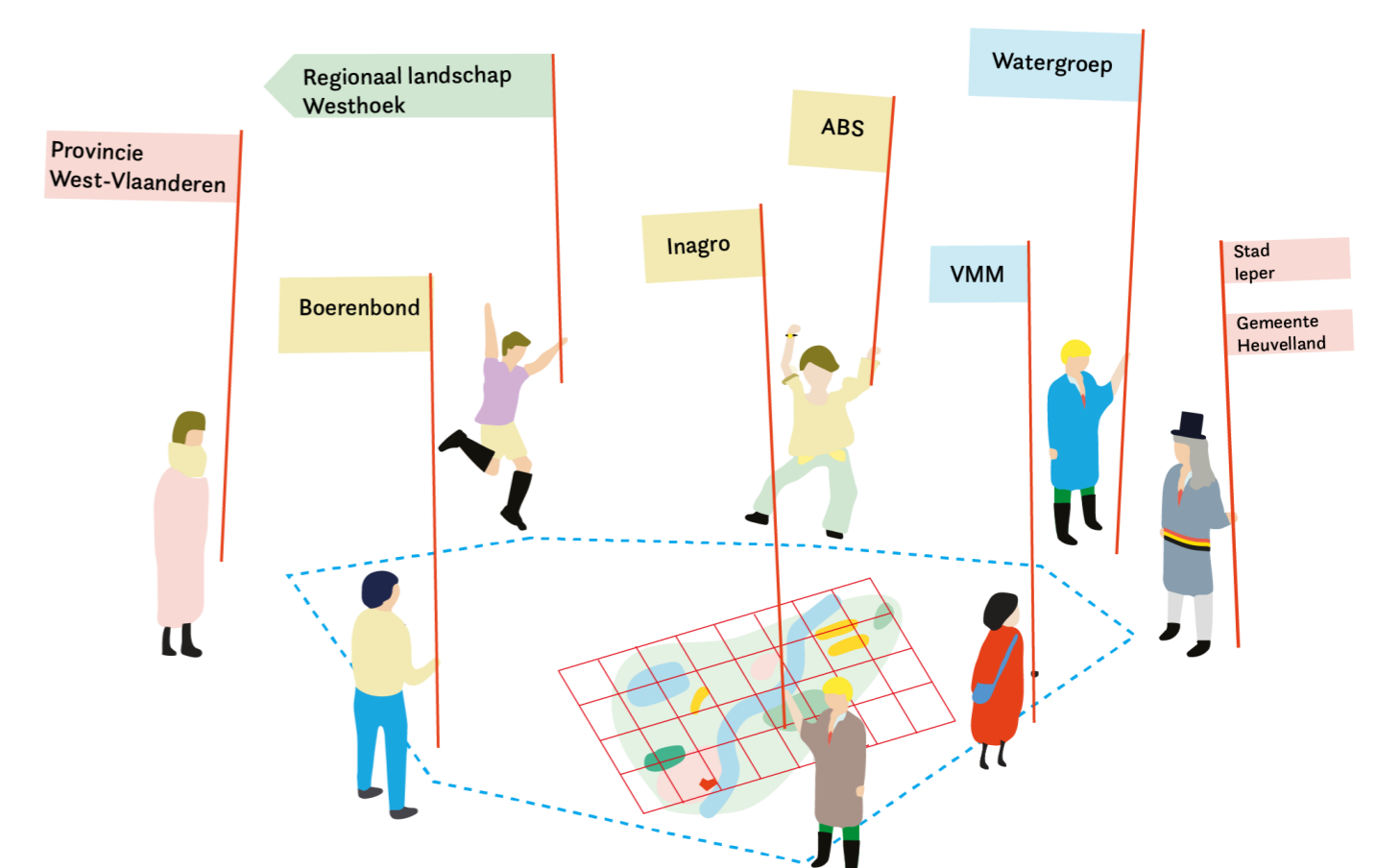
We garanderen een voldoende watervoorraad (kwantiteit en kwaliteit) i.f.v. landbouw en drinkwaterproductie. Door erosiebestrijding willen we de goede staat van de landbouwgronden borgen. Door het reduceren van gewasbeschermingsmiddelen in het oppervlaktewater beschermen we de drinkwaterproductie. We willen voldoende buffercapaciteit van Dikkebusvijver garanderen bij piekdebieten en zo overstromingen in Ieper voorkomen. Door herstel van het bocagelandschap creëren we landschappelijke, ecologische en klimaatrobuste beekvalleien.



## Uitvoeringsmaatregelen



## Gebiedscoalitie

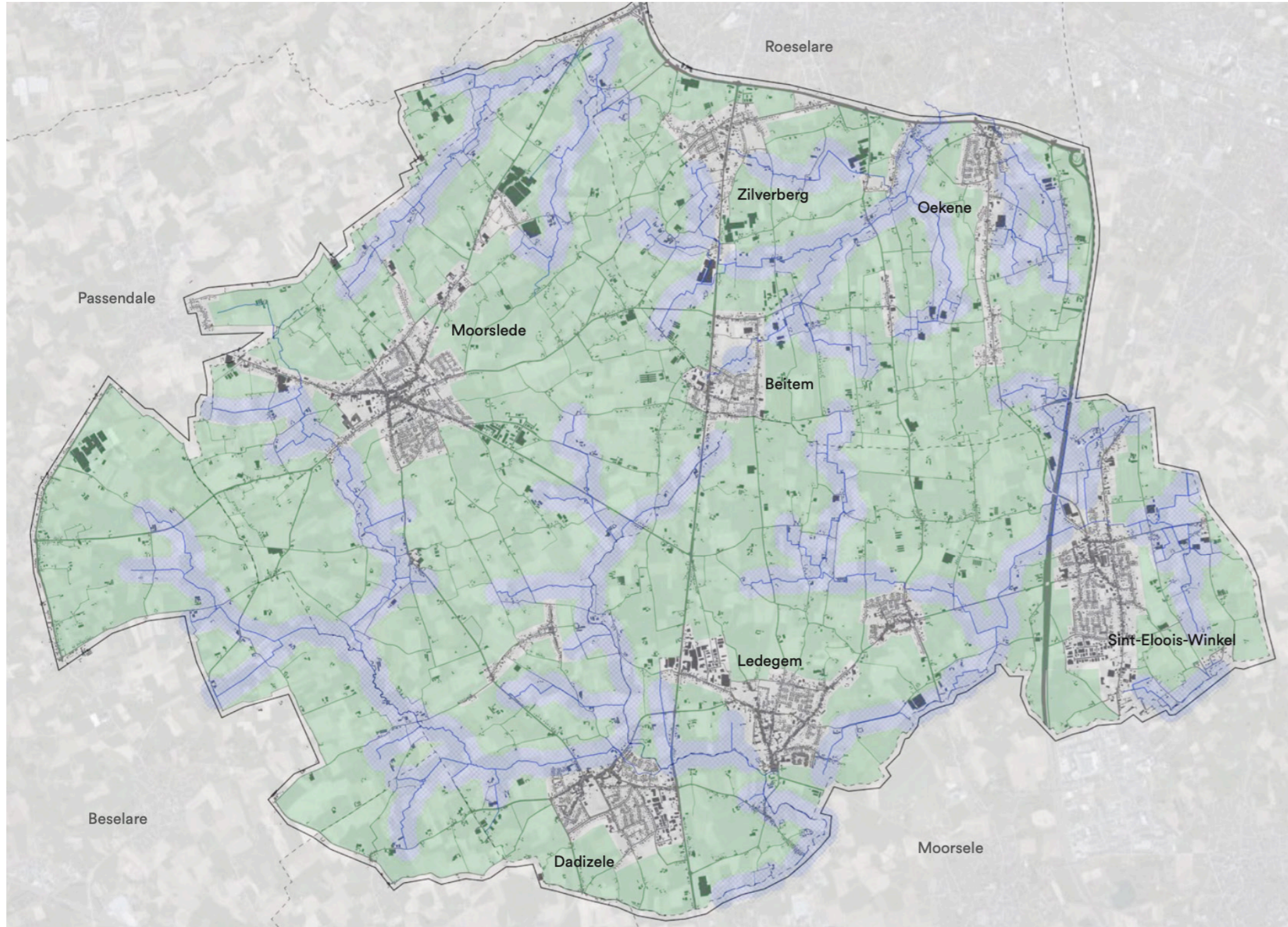


## Contactpersoon

Tine Bommarez (Tine.Bommarez@west-vlaanderen.be)  
Sara Hamels (Sara.Hamels@west-vlaanderen.be)

# 03

## Naar een duurzaam landbouwproductielandschap in Midden-West-Vlaanderen



### Het gebied

Het landschap in Midden-West-Vlaanderen is een 'productief landschap' bij uitstek, een erg productieve land- en tuinbouwregio. Het werd doorheen de jaren sterk door de mens veranderd, waardoor zelfs sprake kan zijn van een 'nieuw landschap'.

### Kansen

Zeer geschikte bodem voor productie, strategische ligging met optimale afzetmogelijkheden, zacht klimaat, rivier- en beekvalleien met heel wat potentieel op vlak van natuur, landschap, beleving, biodiversiteit, etc.

### Uitdagingen

Het behouden van de erg belangrijke land- en tuinbouwproductie, in samenhang met versterking van natuurwaarden, biodiversiteit, waterkwaliteit, etc. en de zoektocht naar instrumenten op maat van het gebied.

### Waar gaat het over?

- Het bestrijden wateroverlast: uitvoer van vele projecten ifv waterbuffering en gecontroleerde overstromingsgebieden.
- Het bestrijden watertekorten: realiseren van multifunctionele waterputten met landbouwers en particulieren. Buffer op het ene moment, irrigatiewater op een ander moment. Verder zoeken naar alternatieve watervoorraden (o.a. hemelwater bij bedrijven en effluent RWZI).
- Optimaliseren van water & bodem als productiefactoren: o.a. de zoektocht naar beheerovereenkomsten op maat van dit specifieke gebied.
- Verbeteren van de landschapskwaliteit & biodiversiteit.
- Verder experimenteren met instrumenten voor grondverwerving (bvb. grondenbank voor uitruilen van eigenaars die grond verliezen voor waterprojecten)

### Waarom vernieuwend?

- Experimenteel
- Nieuwe samenwerkingen uitbouwen / geïntegreerde aanpak (niet sectoraal)
- Tegelijkwerk gemaakt van het veel grotere verhaal (goedgekeurd riviercontract Heulebeek)
- Grote aanwezigheid op het terrein
- Project kadert binnen de inrichtings-nota (spoor 2 landinrichting)

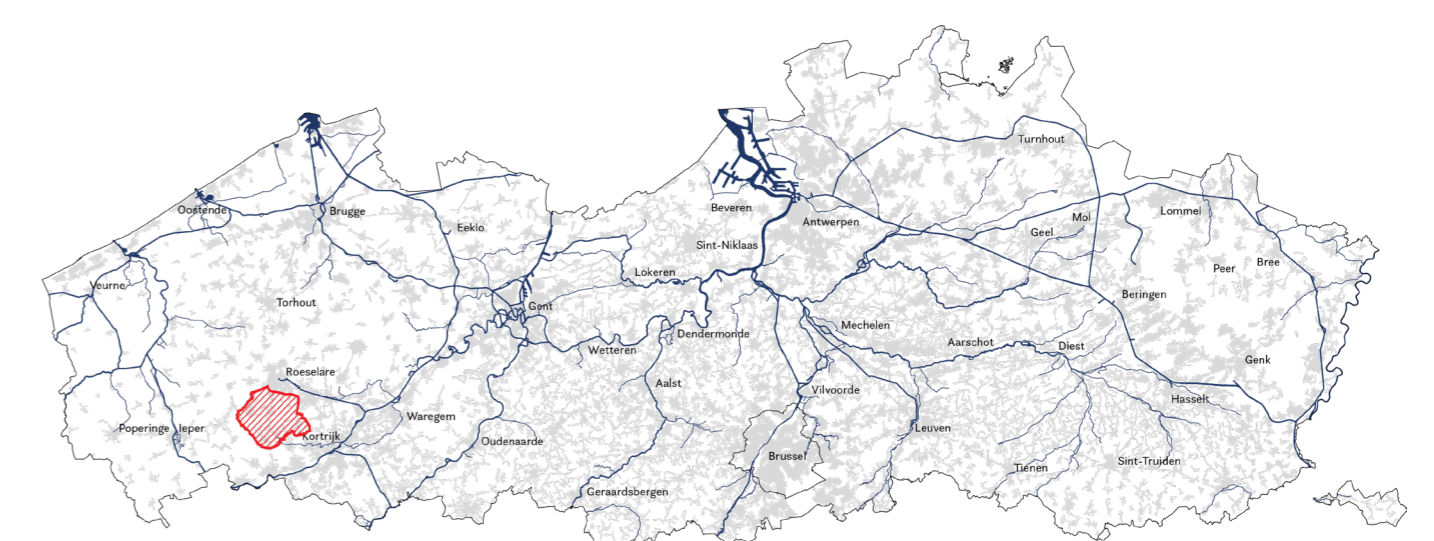
### Uitdagingen onderweg?

- (1) Niet evident om met nieuwe instrumenten te experimenteren (bvb. BO op maat).
- (2) Evoluerend beleids- en regelgevend kader met nog verschillende onduidelijkheden over de nieuwe regels (GLB, MAP, etc.).
- (3) Steeds moeilijker wordende grondverwerving (zéér grote ruimte vraag door tal van actoren).

### Droomimpact?

Een regio waarin het landschap erg 'productief' kan blijven, waar alle beheerders van de open ruimte zich samen inzetten voor de socio-economische, landschappelijke en natuurontwikkeling van het gebied. Een regio waarin het aantrekkelijk is om te wonen, ondernemen, werken en recreëren. Vandaag, morgen en de komende decennia!

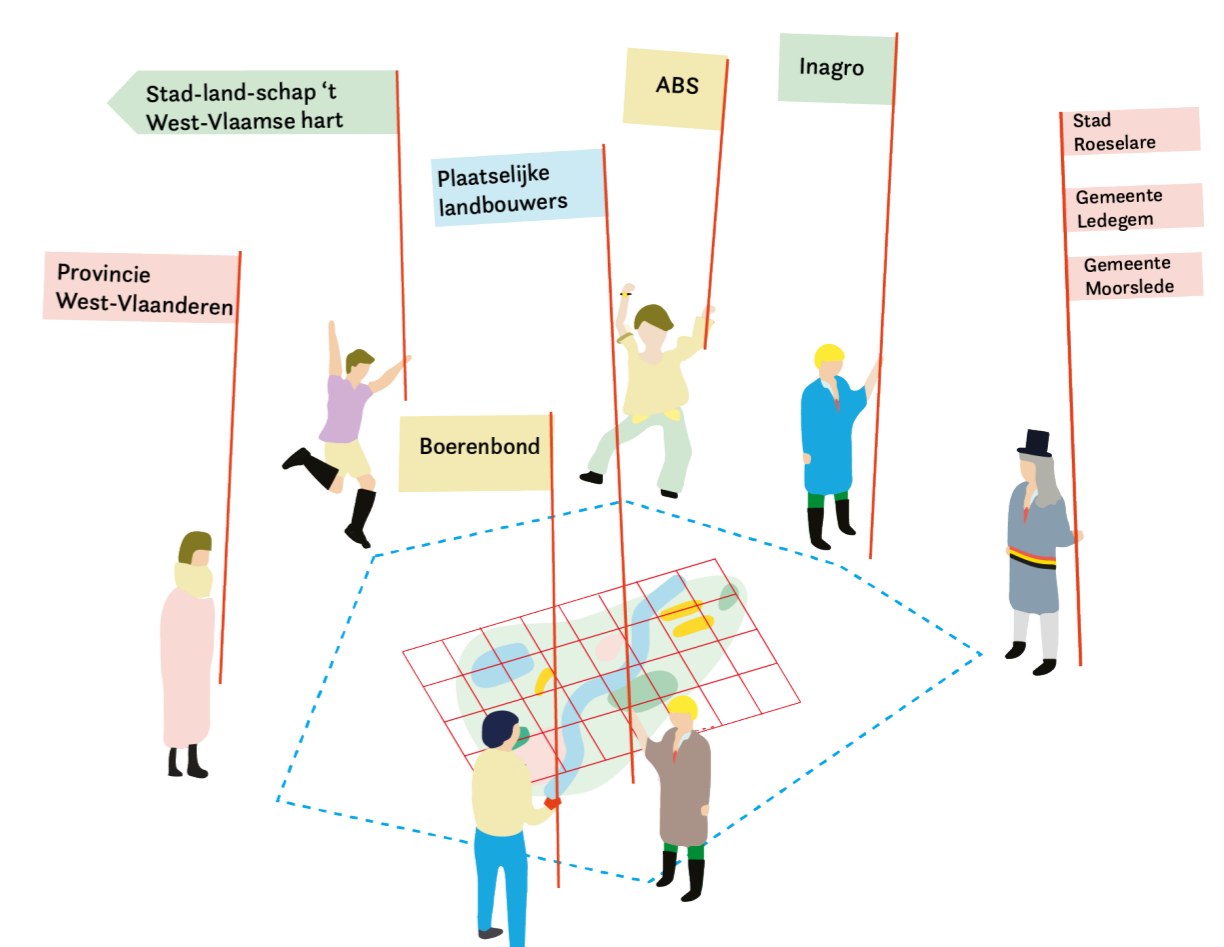
### Proces?



### Uitvoeringsmaatregelen



### Gebiedscoalitie

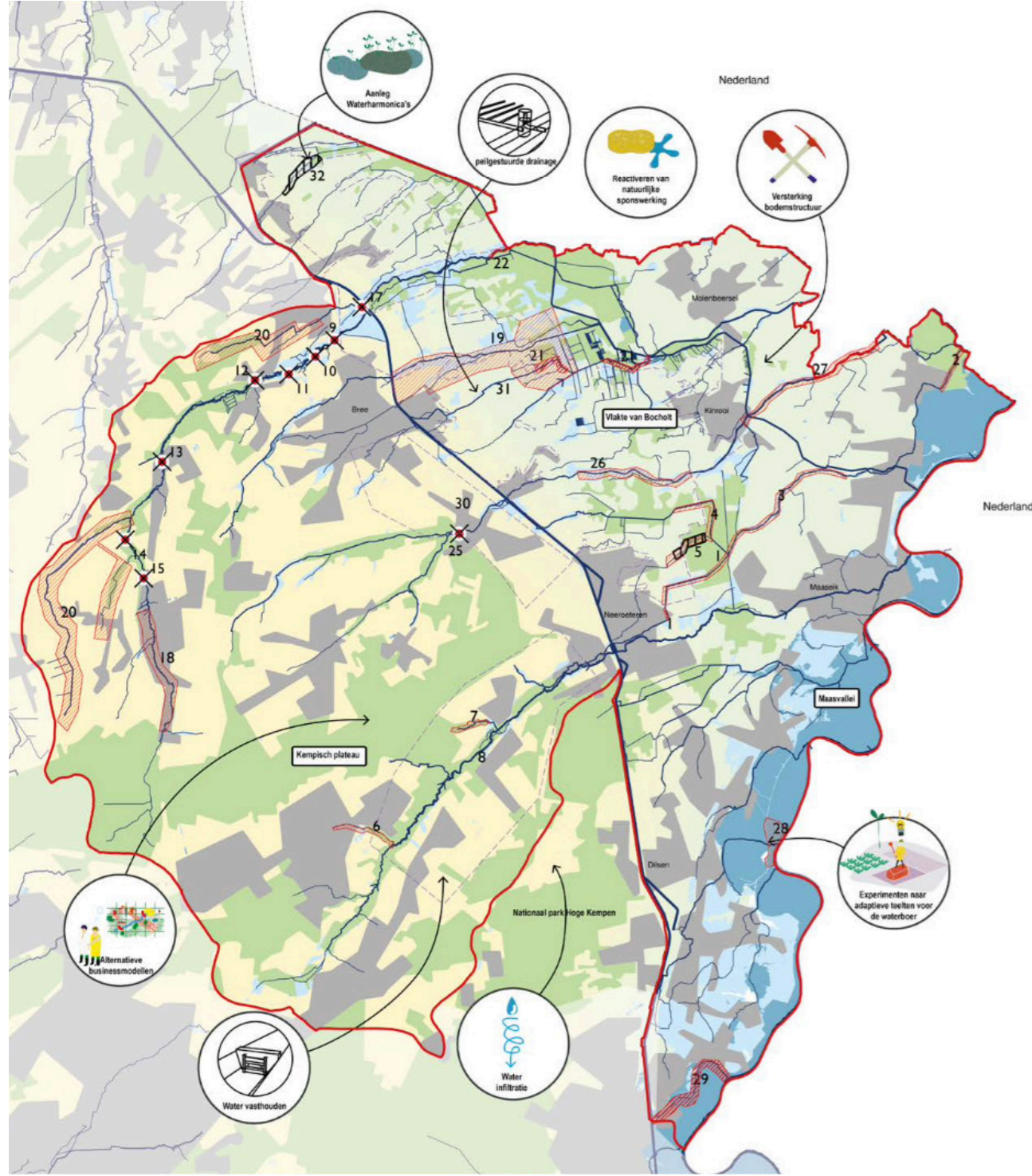


### Contactpersoon

Yentl Dupon (yentl.dupon@west-vlaanderen.be)

# 04

## Bruggen tussen water, land en schap: Maasvallei en Kempen



### Het gebied

Het projectgebied ligt in Noordoost-Limburg, waar Kempen en Maas elkaar ontmoeten en via beken worden verbonden. Landbouwgebieden, beekvalleien, moerassen, heidegebieden, bossen, uiterwaarden en Maas bepalen het landschap.

### Kansen

Dit gebied met sterke verwevenheid van landbouw en natuur biedt kansen om samen oplossingen te zoeken voor klimaatuitdagingen.

### Uitdagingen

Diezelfde verwevenheid met soms verschillende eisen m.b.t. water, droogtegevoelige zandgronden, overstromingsgevoelige beek- en riviervallei(en) en het grensoverschrijdende aspect vormen de belangrijkste uitdagingen.

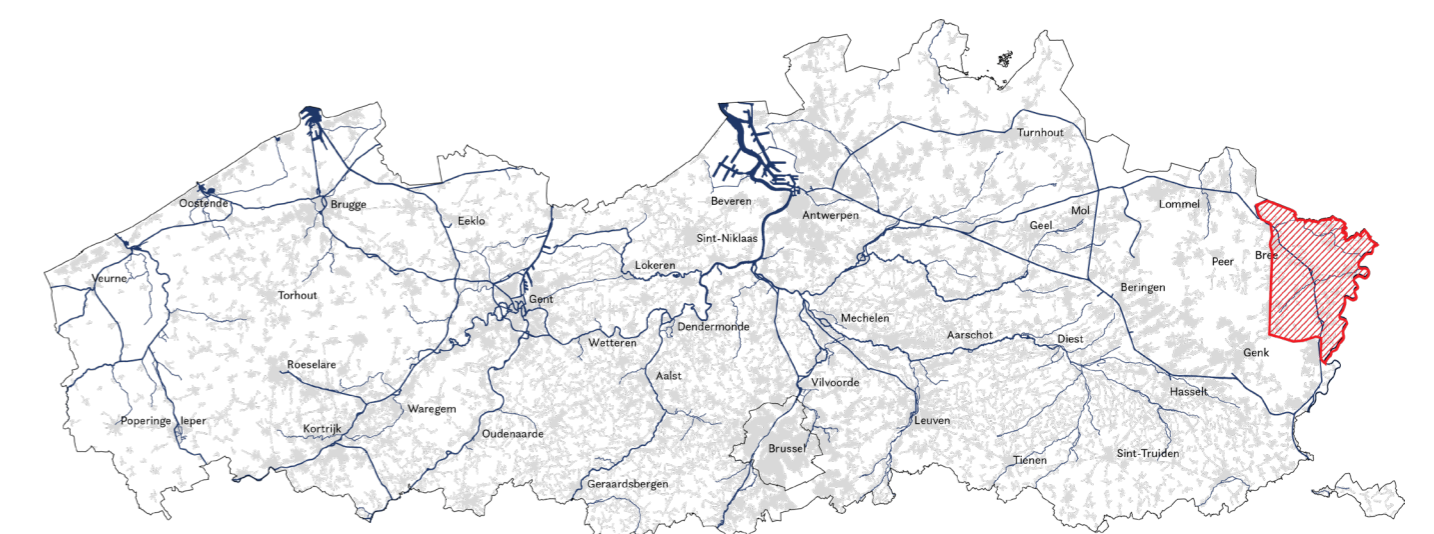
### Waar gaat het over?

We zetten in op het klimaatrobuust maken van het landschap door grensoverschrijdend samen te werken met landbouwers, natuur- en waterbeheerders aan waterinfiltratie, waterbuffering, ruimte voor overstromingen, verbetering bodemstructuur, experimenten met klimaatrobuuste teelten, omvorming van klassieke naar peilgestuurde drainages, enz.

Hiervoor gebruiken we het fysisch systeem als leidraad en wordt hoofdzakelijk ingezet op 'nature-based solutions'. Door een geïntegreerde aanpak proberen we een meerwaarde te leveren voor landbouw, natuur, watersysteem, landschap en maatschappij.

### Uitdagingen onderweg?

- (1) Ontbreken financiering voor personeel,
- (2) Zoektocht naar cofinanciering realisaties,
- (3) Opflakkerend wantrouwen vanuit de landbouw (naar aanleiding van PAS, MAP, ...),
- (4) Covid-pandemie, wat persoonlijke ontmoetingen verhinderde, maar in het geval van landbouwers essentieel is.



### Uitvoeringsmaatregelen

Peilgestuurde drainage

Klimaatakkers

Alternatieve teelten  
(voor maïs)

Multifunctionele  
bufferstroken

Soortrijk grasland  
als landbouwgewas

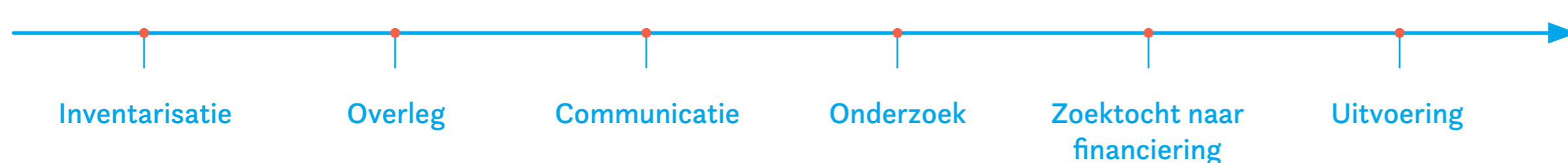
### Waarom vernieuwend?

- Geïntegreerde aanpak
- Nature-based solutions
- Grensoverschrijdende samenwerking
- Zoektocht naar langdurige beheerovereenkomsten voor landschapsbeheer, vb. natuurbeheerplan type 4
- Demomaatregelen die interesse bij landbouwers moeten wekken

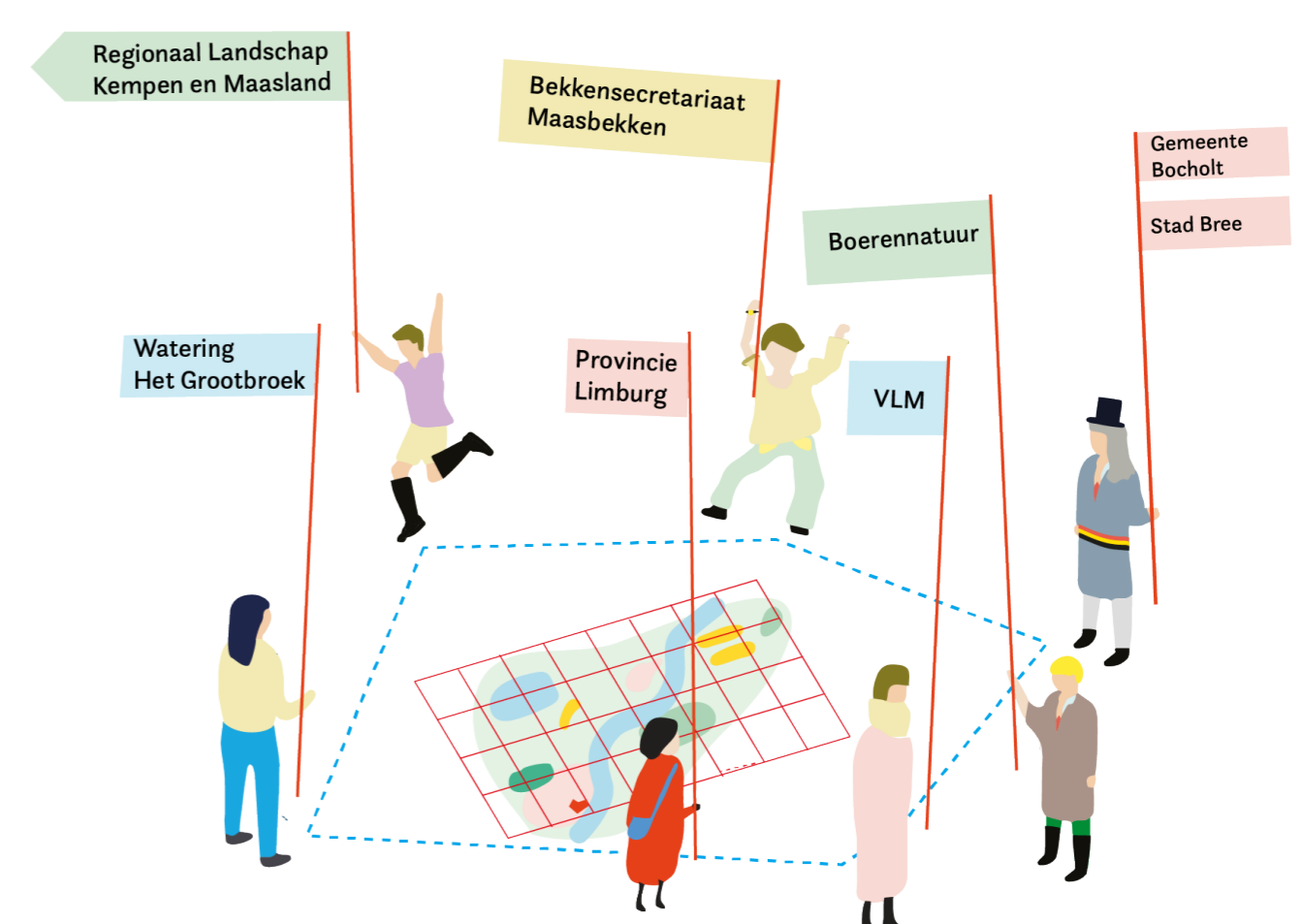
### Droomimpact?

Een aantrekkelijk en klimaatrobuust landschap met een leefbare landbouw en een hoge (watergebonden) biodiversiteit. Door de geïntegreerde aanpak en samenwerking hopen we eveneens te werken aan een betere verstandhouding tussen landbouwers, natuur- en waterbeheerders.

### Proces?



### Gebiedscoalitie



### Contactpersoon

Erwin Christis (erwin.christis@rlkm.be)

# 05 De Maarkebeek



## Het gebied

De Maarkebeekvallei bevindt zich in de Vlaamse Ardennen, een reliëfrijk gebied dat gekenmerkt wordt door een kleinschalig en gevarieerd cultuurlandschap.

### Kansen

De sterke natuurwaarden in het gebied, de historische dorpskernen en de relatief kleinschalige landbouw zorgen voor een erg aantrekkelijk landschap.

### Uitdagingen

De sterke hellingsgraad, de klimaatverandering en het veranderende landgebruik zorgen voor wateroverlast en erosie.

## Waar gaat het over?

We werken aan de opmaak van een landinrichtingsplan (LIP) voor een klimaatbestendige vallei van de Maarkebeek. Hierbij zetten we in op drie brede categorieën van inrichtingsmaatregelen:

- (1) Inrichtingsmaatregelen binnen en rond de contouren van enkele geplande gecontroleerde overstromingsgebieden gericht op ecologisch en landschappelijk herstel en de optimalisatie van een aantal wandelverbindingen.
- (2) Herstel van de oeverzones van een ecologische waardevolle zijbeek, de Krombeek.
- (3) Erosiemaatregelen gericht op het vermijden van afstromend sediment in de waterlopen a.d.h.v. inrichtingsmaatregelen zoals bufferstroken, plantaardige dammetjes, erosiepoelen, ...

## Waarom vernieuwend?

- Brede aanpak
- Geïntegreerd
- Structureel en systematisch
- Gericht
- Efficiënt

## Proces?



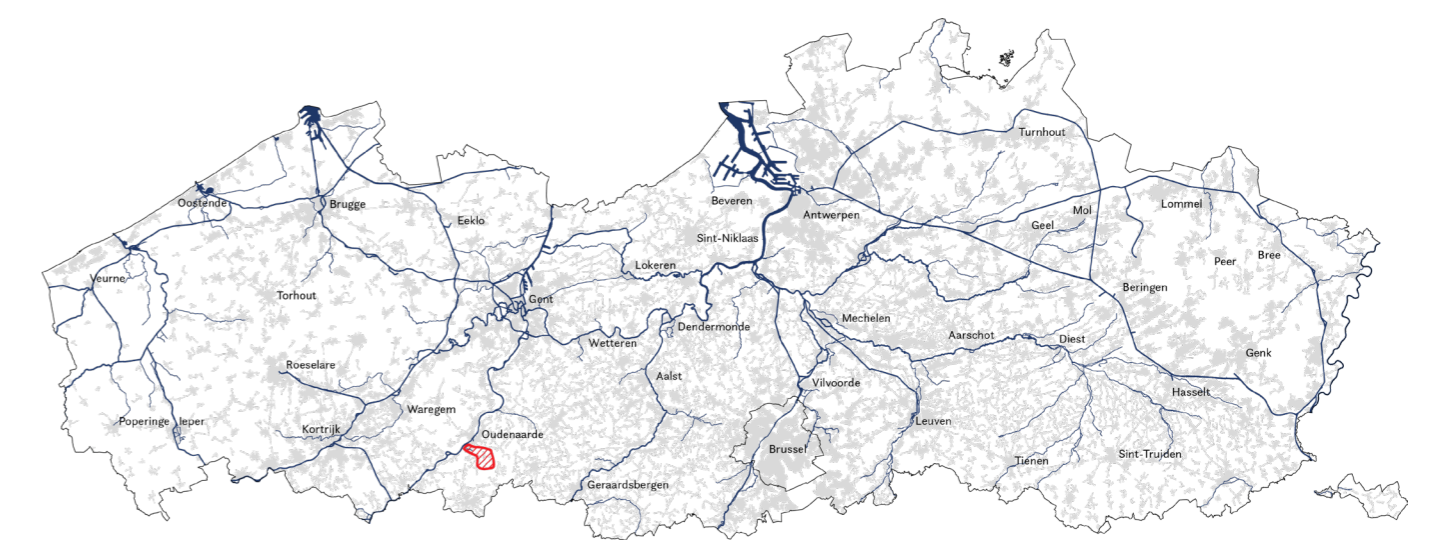
## Uitdagingen onderweg?

In de beginfase van het project kwamen de demomaatregelen in het kader van het waterlandschapsproject moeilijk van de grond.

Er is vrij snel gekozen om via de eigen werking van het Steunpunt erosie werken rond aangepaste beheerovereenkomsten voor gras-bloemenstroken aan de rand van erosiegevoelige percelen. Een nadeel hiervan is echter wel dat de bredere coalitiewerking van het project is stilgevallen.

## Droomimpact?

Een meer klimaatbestendige en ecologisch opgewaardeerde vallei van de Maarkebeek.



## Uitvoeringsmaatregelen

Brede oeverzones rond waardevolle waterloop

Bufferstroken

Plantaardige dammen

Erosiepoelen en sedimentvangen

Herstel graften

Buffergrachten

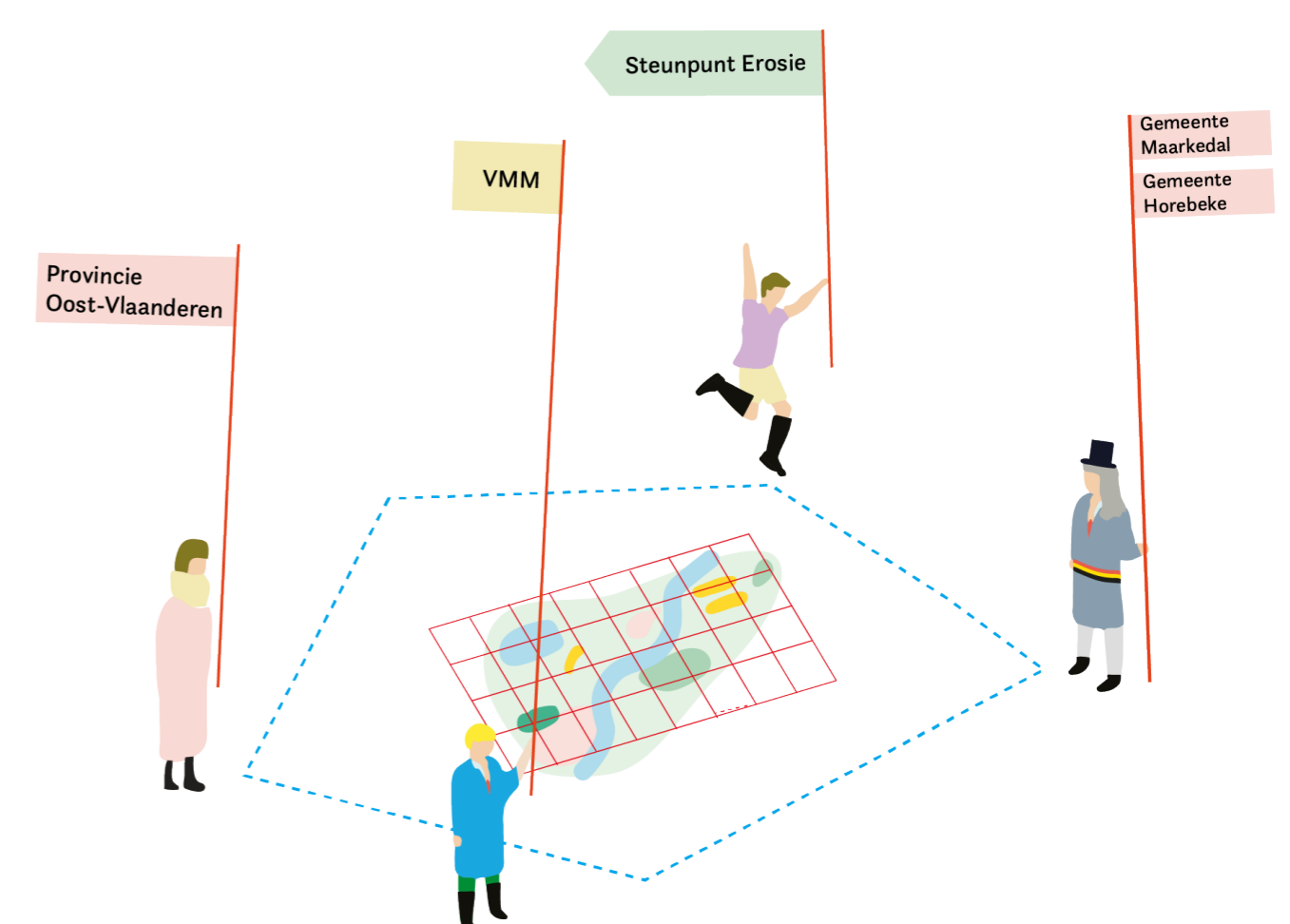
Bufferbekkens

Aanplant KLE's

Herstel soortenrijk grasland

Hermeandering

## Gebiedscoalitie



## Contactpersoon

Wim Vercruyse (wim.vercruyse@oost-vlaanderen.be)

# 06 Burenwater



## Het gebied

Samenhangend open en vlak landbouwgebied met zandbodem en weinig opgaande beplanting. Grondgebonden landbouw met verspreid gelegen landbouwbedrijfszetels (veeteelt, gemengde bedrijven en glastuinbouw) en een bedrijventerrein.

### Kansen

Bedrijvenzone met effluent en run-off i.f.v. waterbron voor omliggende akker- en tuinbouw. Kattebeek hydraulische overbelast, gebruik oppervlaktewater bij piekafvoeren mogelijk.

### Uitdagingen

Regenwater en effluent van het industrieterrein in een laaggelegen gebied. Droogte en watertekort bij land- en tuinbouw in de zomer.

## Waar gaat het over?

Aardappelteelt en glastuinbouw moeten (duur) water aanvoeren. Het lokaal verhogen van de waterbeschikbaarheid via de aanleg van een wateropslagbekken nabij de tuinbouwsite is het opzet. Het bekken wordt gevuld met oppervlaktewater tijdens de natte perioden en met overtollig regenwater vanuit de industriezone ifv gebruik door Tomato Masters (winter) en andere bedrijven en landbouwers (zomer). Het waterbekken zal ecologisch ingekleed worden. Verder wordt ook aan erosiebestrijding en landschapsherstel gewerkt binnen het afstroomgebied van de Kattebeek en de Stokstormbeek.

## Uitdagingen onderweg?

- (1) Elke waterbron heeft mogelijkheden maar ook uitdagingen:
  - Effluentkwaliteit onvoldoende,
  - Oppervlaktewater beperkt beschikbaar,
  - Run-off beperkt beschikbaar uit infiltratiebekkens
- (2) Kosten/baten in de gaten houden
- (3) Impact op het watersysteem en het milieu goed inschatten
- (4) Zorg voor win-wins bij de inrichting
- (5) Heel wat overleg en afstemming nodig met gemeenten, eigenaars, waterbeheerders, natuur, ...
- (6) Aankoop nodige grond voor opslagbekken is problematisch

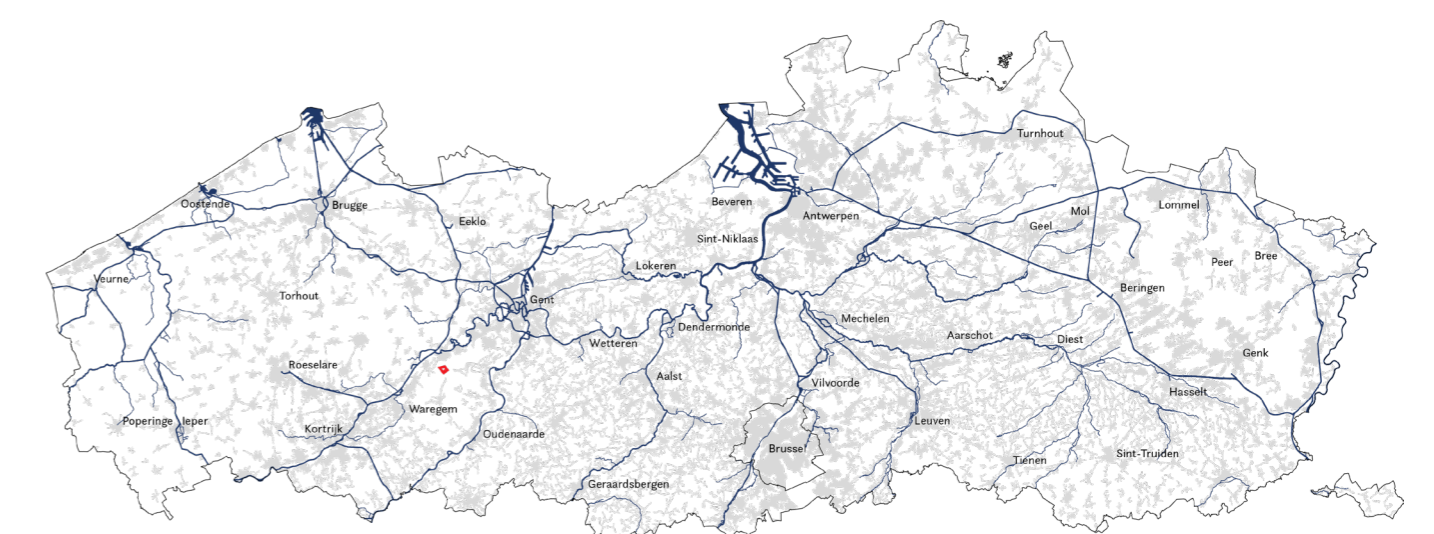
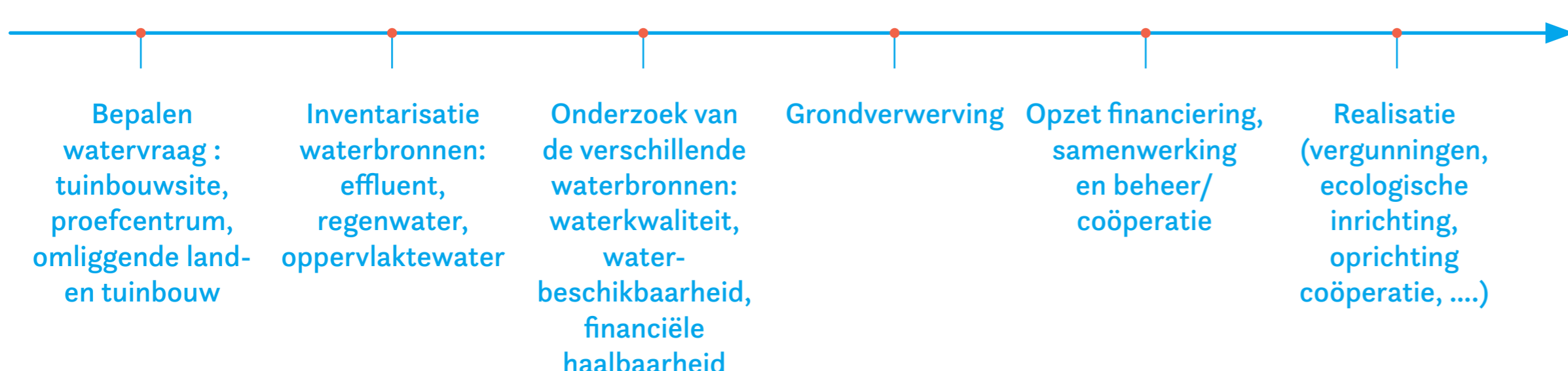
## Droomimpact?

We willen de hydraulische overlast van de Kattebeek milderen en voldoende water voorzien voor omliggende land- en tuinbouw in de zomer uit een landschappelijk en biodivers ingekleed waterbekken, zonder negatieve impact op het watersysteem en de fauna en flora die hier van afhankelijk zijn. Daarnaast is het doel om coöperatieve gedachte en samenwerking te initiëren zodat dit inspirerend werkt voor eventuele toekomstige projecten, waarvoor dit project ook als ervaring dient.

## Waarom vernieuwend?

- Circulair
- Ecologische meerwaarde
- (Drink)waterbesparing
- Kostenefficiënt
- Samenwerking

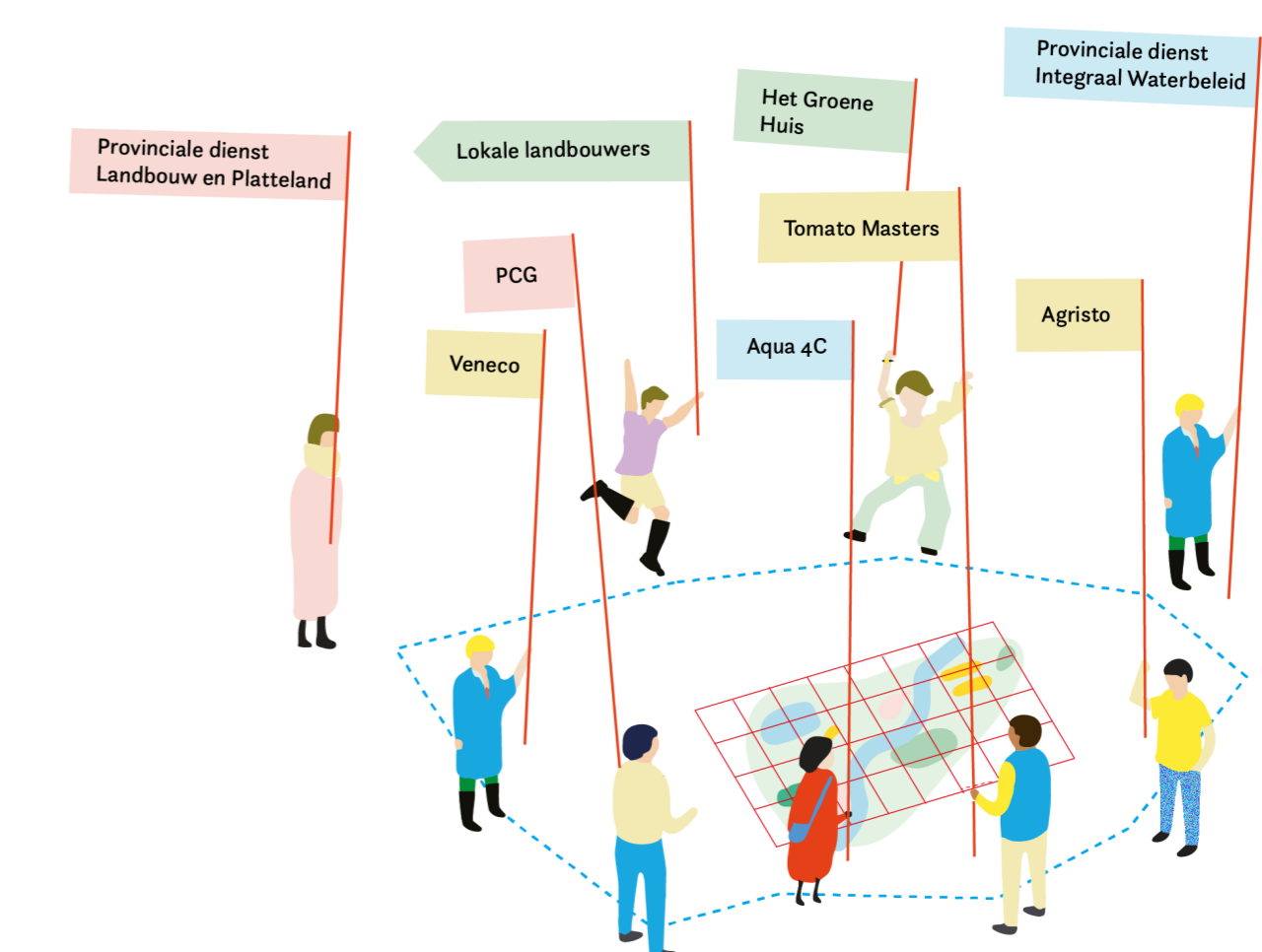
## Proces?



## Uitvoeringsmaatregelen



## Gebiedscoalitie

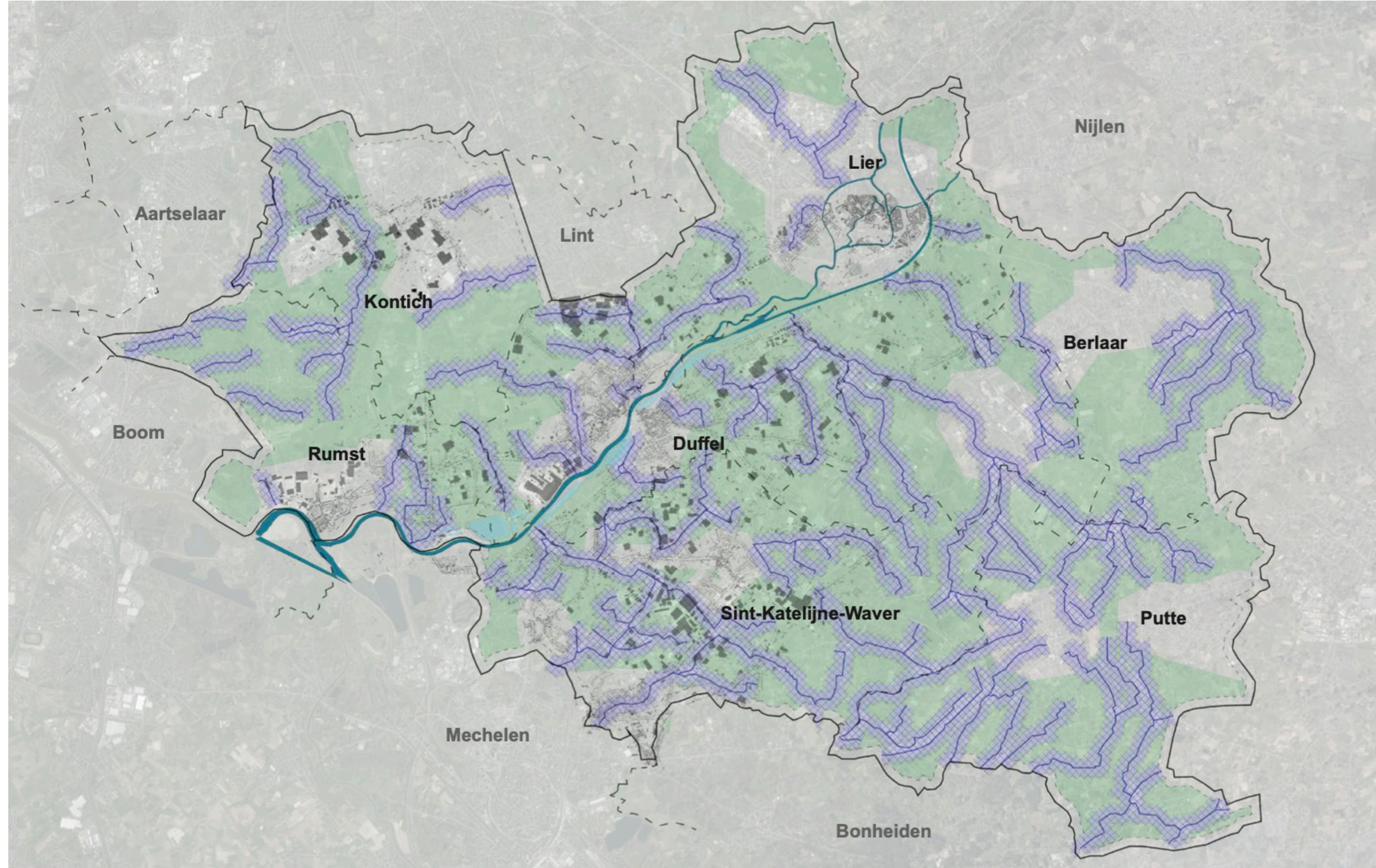


## Contactpersoon

Anja Geiregat ([anja.geiregat@oost-vlaanderen.be](mailto:anja.geiregat@oost-vlaanderen.be))

# 07

# Aqualitatieve Mechelse Groenteregio



## Het gebied

De Mechelse Groenteregio is van oudsher tot vandaag een belangrijke groenteregio binnen Vlaanderen met heel gespecialiseerde top-telers, zowel in openlucht als in serres.

### Kansen

Er is veel potentie voor waterslimme innovaties en inrichtingen door de aanwezige expertise in het gebied én de vele beekvalleien.

### Uitdagingen

De impact van wateroverlast en langdurige droogte wordt jaarlijks gevoeld door zowel de landbouwers, de natuur, als de inwoners van de Mechelse Groenteregio.

## Waar gaat het over?

We stimuleren en begeleiden innovaties, investeringen en landschappelijke inrichtingen met, voor en door land- en tuinbouwers. Door middel van concrete pilootprojecten, studies en gebiedsgerichte samenwerkingen realiseren we volgende doelen:

- minder grondwaterafhankelijkheid en meer toegang tot alternatieve waterbronnen;
- beekvalleien slim inzetten om overstromings- en droogteproblematiek te remediëren;
- een hogere landschappelijke kwaliteit in de ruimtelijk versnipperde regio
- een betere waterkwaliteit;
- Kennisverspreiding rond klimaatadaptieve maatregelen in een land- en tuinbouwlandschap;
- opbouw van een kennis- en partner-netwerk rond klimaatadaptieve maatregelen

## Waarom vernieuwend?

- Glastuinbouw
- Unieke samenwerkingen
- Innovaties
- Synergie met beekvalleien
- Maatwerk

## Proces?

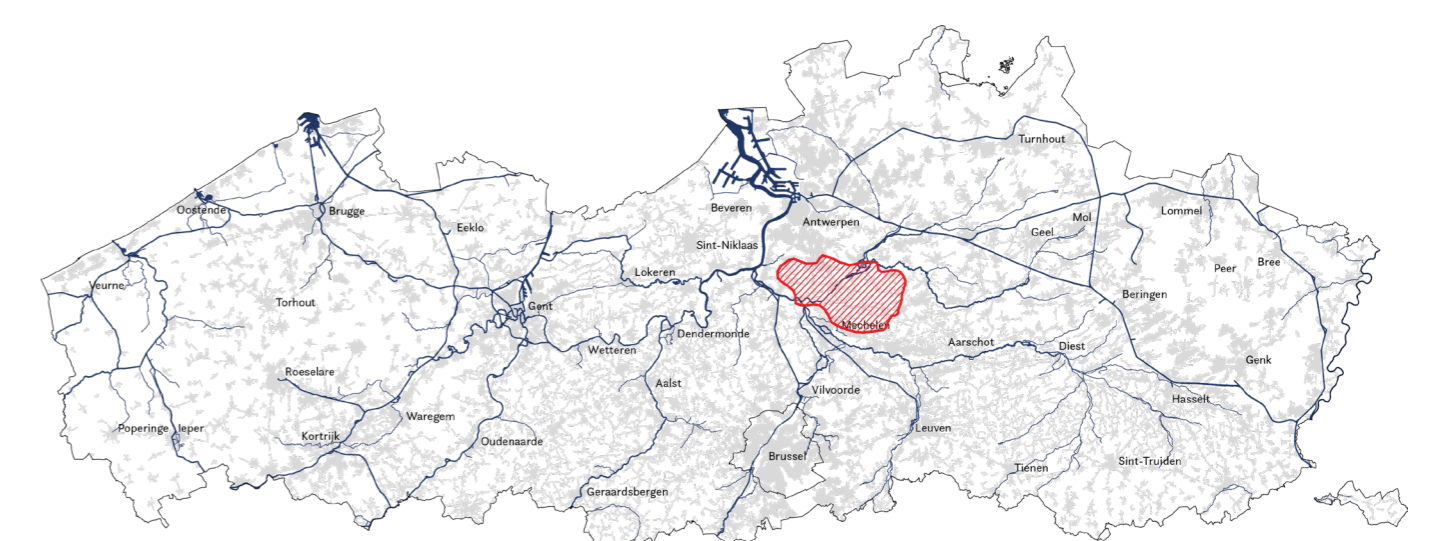


## Uitdagingen onderweg?

- (1) Binnen het programma Water+Land+Schap worden geen personeels- en werkmiddelen ter beschikking gesteld om de gebiedscoalities te ondersteunen.
- (2) De aanvullende subsidieprojecten om de personeelsinzet te financieren vormen een hoge administratieve last.
- (3) Een demonstratiemaatregel bleek bij de verdere technische uitwerking financieel niet haalbaar en is daardoor gestrand. Omdat dit een pilootproject was, was dit op voorhand niet te voorspellen.
- (4) Een stakeholder die niet mee wil, kan een potentiële demo blokkeren.

## Droomimpact?

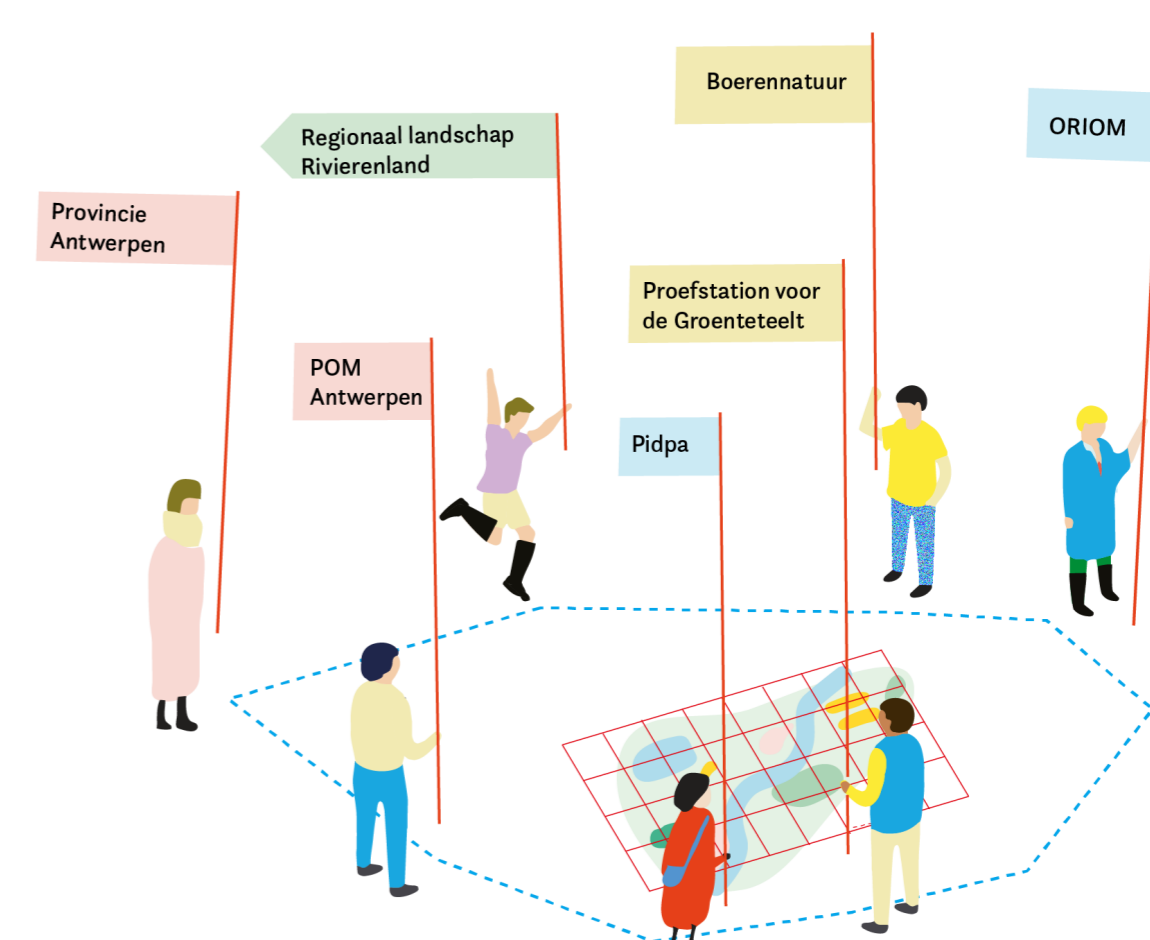
- Effectieve en haalbare maatregelen ontwikkelen die breed implementeerbaar zijn
- Meer ruimte voor beekvalleien in de Mechelse Groenteregio en herstel van problematische waterhuishouding
- Meer draagvlak en waardering voor de klimaatinspanningen van teler
- Een permanent lerend netwerk rond implementatie van klimaatadaptieve maatregelen
- Een Mechelse Groenteregio die klimaatextremen in de verre toekomst kan weerstaan en een topproductie-regio blijft
- Volledig circulair watergebruik



## Uitvoeringsmaatregelen



## Gebiedscoalitie



## Contactpersoon

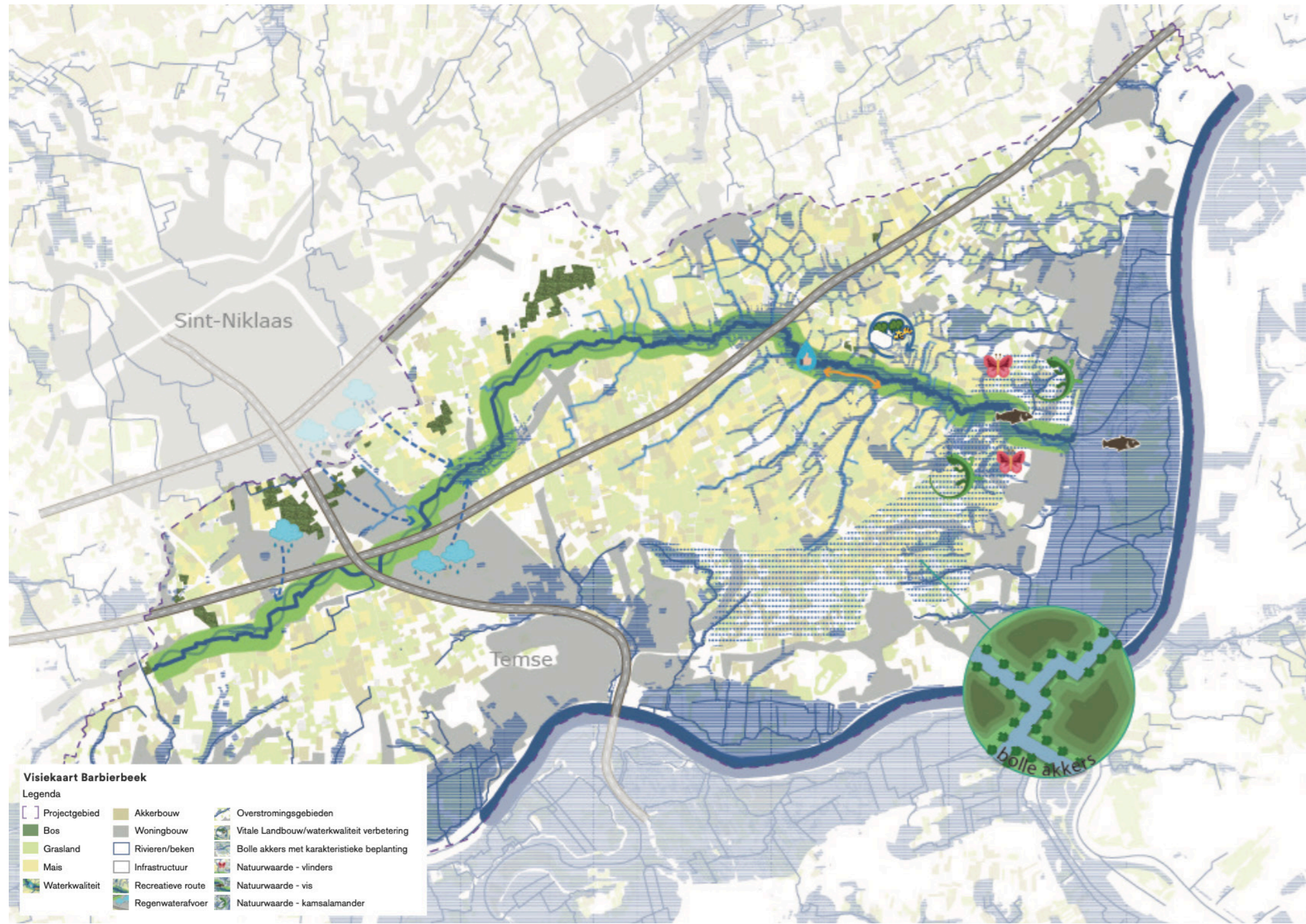
Stan Verdonck (stan.verdonck@pomantwerpen.be)





# 10

# Barbierbeek verbindt



## Het gebied

De vallei van de meanderende Barbierbeek vormt samen met de bolle akkers de ruggengraat van de natuurlijke verbinding tussen de Schelde- en Durmevallei en de beboste stuifzandrug Waasmunster-Beveren.

### Kansen

De vallei is vastgesteld als landschapsrelict en deels beschermd als cultuurhistorisch landschap met een bol akkergebied. De Barbierbeek zelf is een unieke, sterk meanderende waterloop. Ook zorgt een natuurlijk overstromingsgebied voor extra waterberging.

### Uitdagingen

Behoud unieke meandering, optimalisatie van de landbouwuitbating, landschapsherstel, versterken natuurverbinding in samenwerking met grondgebruikers en -beheerders en de waterkwaliteit en -kwantiteit.

## Waar gaat het over?

Door een intensieve samenwerking met de lokale partners, grondgebruikers en -beheerders en met experts uit relevante beleidsdomeinen willen we de uitdagingen van het gebied aanpakken. Via de demonstratiemaatregelen wordt met de grondgebruikers langs de Barbierbeek ingezet op het realiseren van bufferzones en de realisatie van soortgerichte acties. Waterkwaliteit en waterkwantiteit blijven een belangrijk aandachtspunt. Hierbij denken we aan een optimalisatie van de bodemkwaliteit en van het beheer van het fijnmazig grachtenstelsel.

Het proces is opgestart om met de betrokken partners na te gaan op welke manier de uitdagingen kunnen gerealiseerd worden en welke maatregelen hiervoor nodig zijn. Dit zal resulteren in een actie- en maatregelenprogramma.

## Uitdagingen onderweg?

- (1) Proces vraagt veel tijd om een draagvlak te creëren
- (2) Tegengestelde belangen van de verschillende betrokkenen afstemmen op elkaar
- (3) Wijziging in de landbouwwetgeving gedurende het proces
- (4) Overleg en afstemming met alle betrokkenen is een uitdaging
- (5) Iedereen mee krijgen om tot een aansluitende bufferzone te komen
- (6) Economisch moeilijke tijden om vernieuwing te lanceren

## Droomimpact?

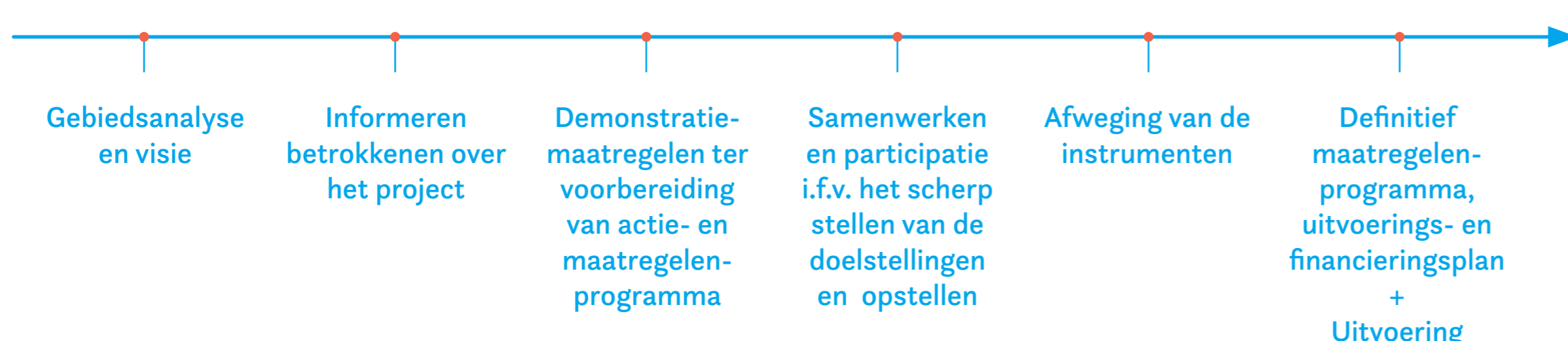
Door een intensief participatietraject tot een grotendeels gedragen uitvoerbaar maatregelenprogramma te komen tot realisatie van

- (1) een aaneensluitende bufferzone langs de Barbierbeek
- (2) landschapsherstel en versterking natuurverbinding
- (3) samenwerkingen tussen grondgebruikers i.k.v. landschapsherstel en natuurverbinding
- (4) een forum voor aanpak wateroverlast en watertekort.

## Waarom vernieuwend?

- Samenwerking
- Intensief participatietraject
- (Beheer)maatregelen op maat van het gebied
- Faciliteren van het beheer

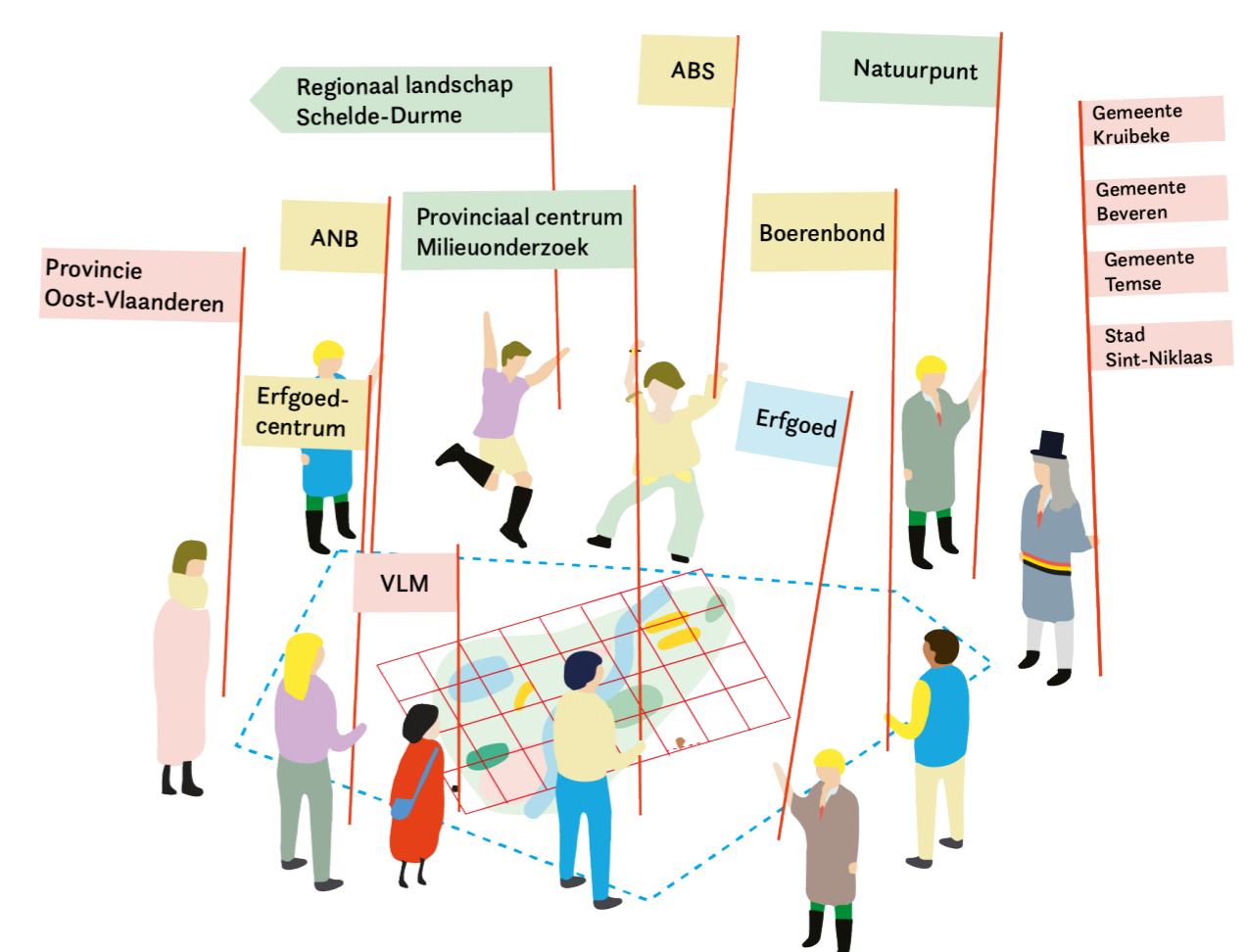
## Proces?



## Uitvoeringsmaatregelen



## Gebiedscoalitie



## Contactpersoon

Hanne van der Poel (hanne.van.der.poel@oost-vlaanderen.be)  
Anja Geiregat (anja.geiregat@oost-vlaanderen.be)

# 11

## Zuidelijke Zennevallei: Vallei van de Zennebeemden



### Het gebied

De Zennebeemden vormen een groene vinger ten zuiden van Brussel, doorsneden door de E19. Hier meandert de Zenne nog langs bossen, graslanden, akkers en erfgoed.

### Kansen

Het gebied biedt vele kansen omwille van de schaalgrootte: waterberging, hermeandering, natuurontwikkeling, recreatie én toerisme.

### Uitdagingen

Een sterke versnippering, een hoge druk op het landgebruik en een slechte waterkwaliteit.

### Waar gaat het over?

Via herprofilering en natuurlijke oeverinrichting kan de natuurlijke loop van de zijbeken van de Zenne (Lotbeek, Oude Gracht en Biezeweidebeek) hersteld worden en waterbuffering bevorderd worden.

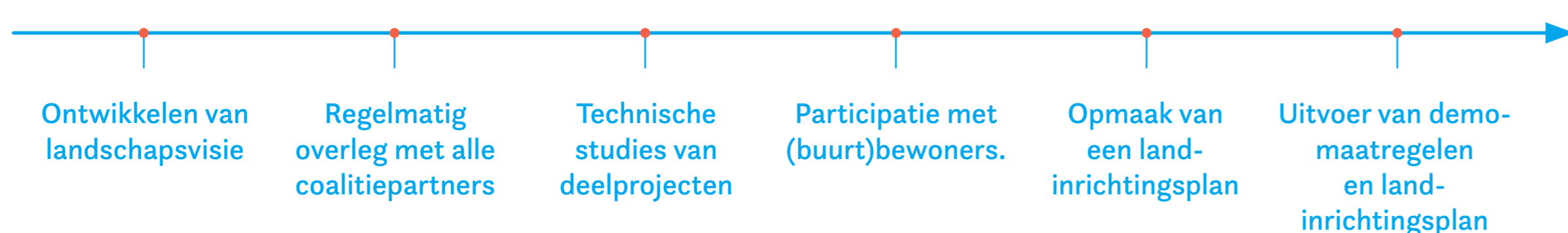
Er is ruimte om aan bosontwikkeling en bosvorming te doen, via de omvorming van populierenbossen naar elzenbroekbossen. Er is ook heel wat potentieel voor het herstel van (hoogstam) boomgaarden en het voormalige boccalandschap.

De vallei van de Zennebeemden vormt bovendien een belangrijke ontbrekende schakel in de realisatie van het Zennepad, dat belangrijke toeristisch-culturele landschapselementen met elkaar verbindt binnen de Zennevallei.

### Waarom vernieuwend?

- Realisatie van landschapsvisie
- Grootschalige landschapontwikkeling
- Hefboom voor onthardings- en rioleringsprojecten
- Sterke, intergemeentelijke samenwerking
- Recreatief-toeristische ontsluiting

### Proces?



### Uitdagingen onderweg?

De eigendomsstructuur is erg versnipperd en vaak zijn de gronden verpacht, terwijl het landgebruik niet helemaal aangepast is aan de bodemstructuur en de vochtigheid in de vallei.

De waterkwaliteit van de Lotbeek blijkt onvoldoende om op korte termijn sterk te kunnen hermeanderen. De Ring doorsnijdt de Zennevallei en ten oosten vormen het kanaal Brussel-Charleroi en de spoorlijn een barrière, maar er is weinig doorwaadbaarheid voor de trage weggebruiker en inheemse fauna en flora.

### Droomimpact?

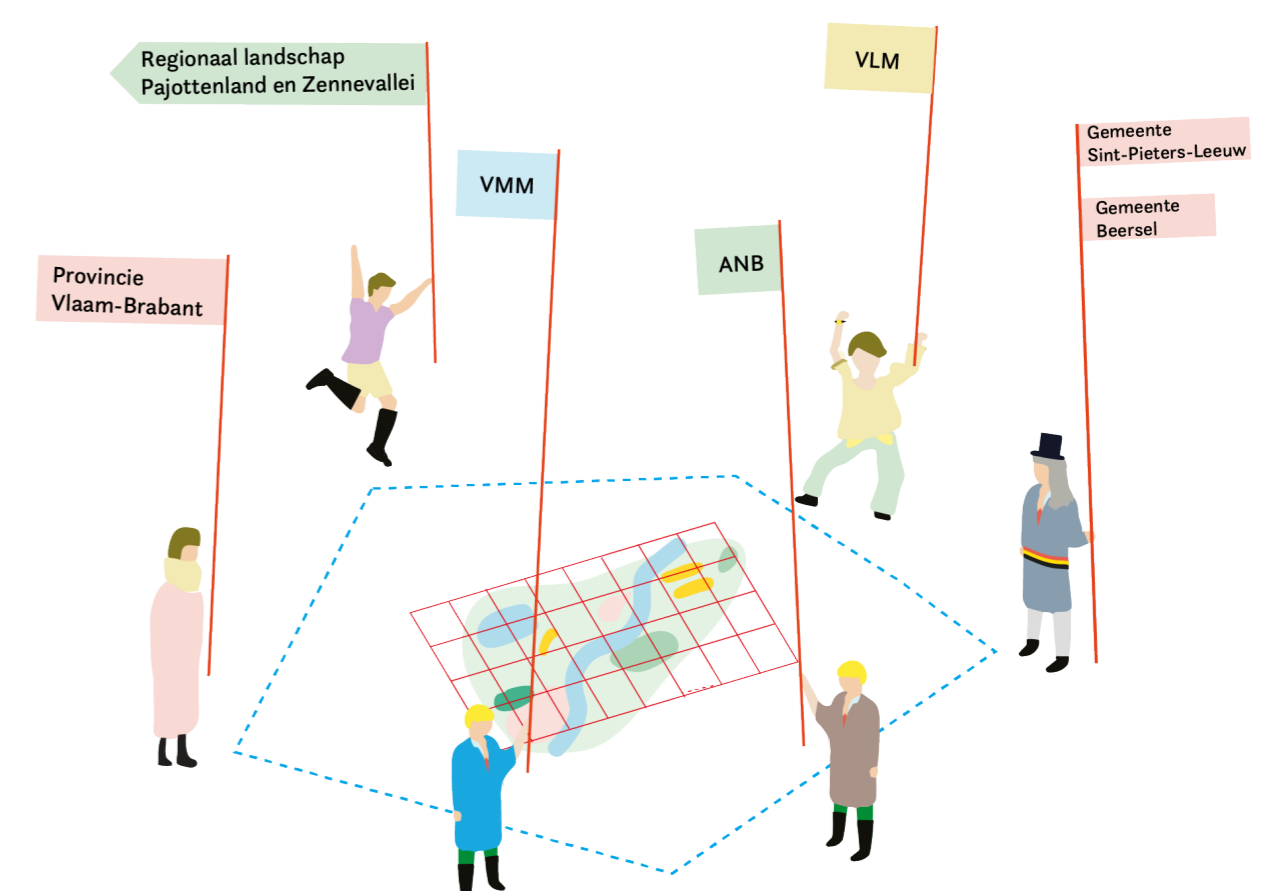
Een uniek open ruimte gebied van 400 ha met in de vallei natuurlijk meanderende waterlopen, moeraszones en goed ontwikkelde elzenbroekbossen. Op de flanken wordt het boccalandschap in ere hersteld en zorgen hoogstamboomgaarden voor de productie van streek-eigen bieren. Een ecorecreaduct neemt de barrièrewerking van de E19 weg voor wandelaars, fietsers, fauna en flora. Via het Zennepad ontdekken heel wat recreanten de natuurlijke, culturele, culinaire en historische waarde van de Zennebeemden.



### Uitvoeringsmaatregelen



### Gebiedscoalitie

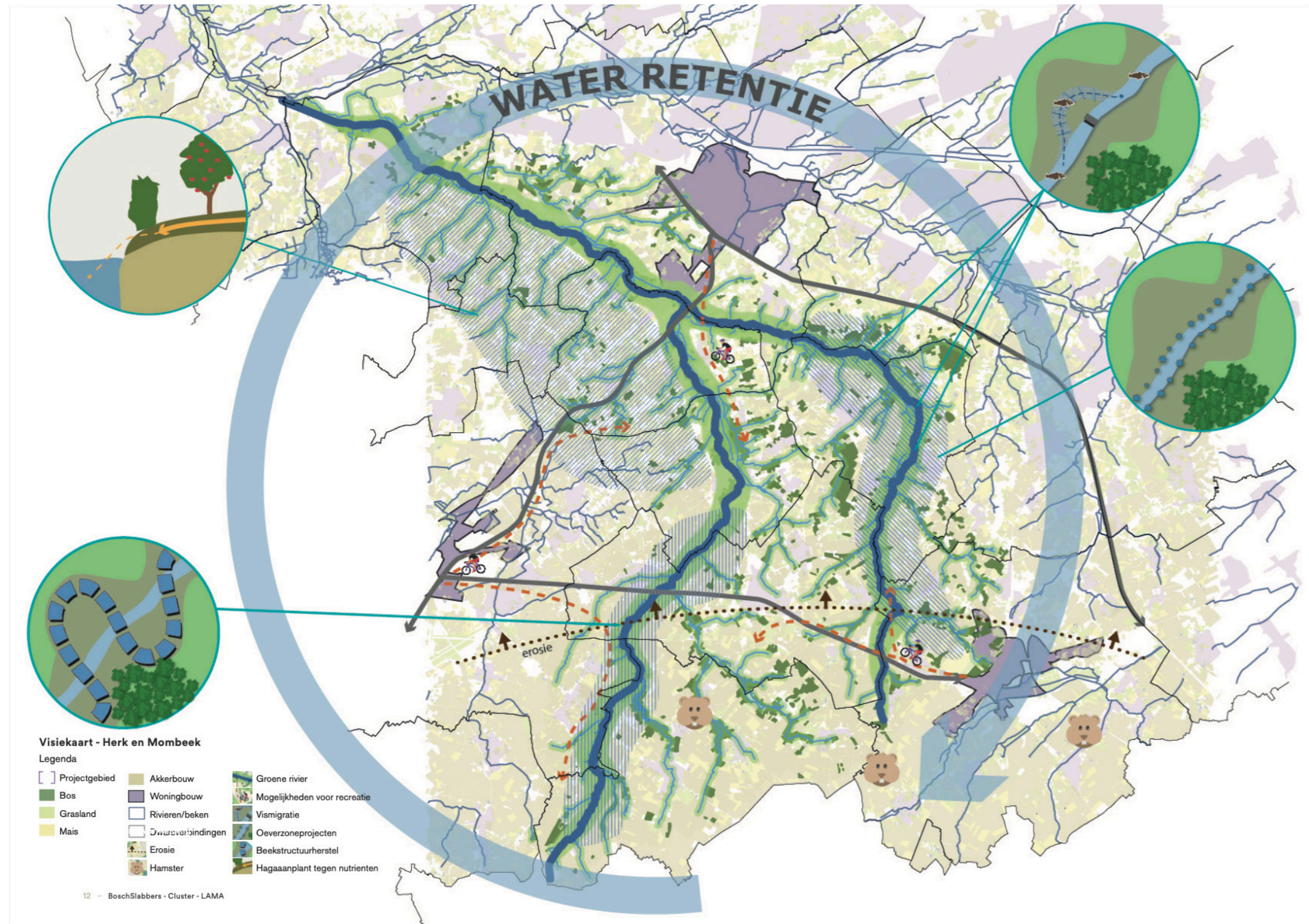


### Contactpersoon

Elyn Remy (elyn@pajot-zenne.be)

# 13

## Herken- en Mombeekvallei: blauwgroene drager in het buitengebied van Haspengouw



### Het gebied

De Herken- en Mombeekvallei heeft centraal een relatief gaaf gebleven landschap met graslanden, oude boskernen en kleinschalig landschap. De flanken bevatten laagstamfruitteelt, omgeven door intensief akkergebied.

### Kansen

Versterken van de valleien als blauwgroene aders doorheen intensief landbouwgebied. Groot openruimtegebied.

### Uitdagingen

De vallei kent vele gebruikers. Samenwerken is de boodschap. Natuurinclusieve landbouw of landbouwinclusieve natuur als 'nature-based' aanpak.

### Waar gaat het over?

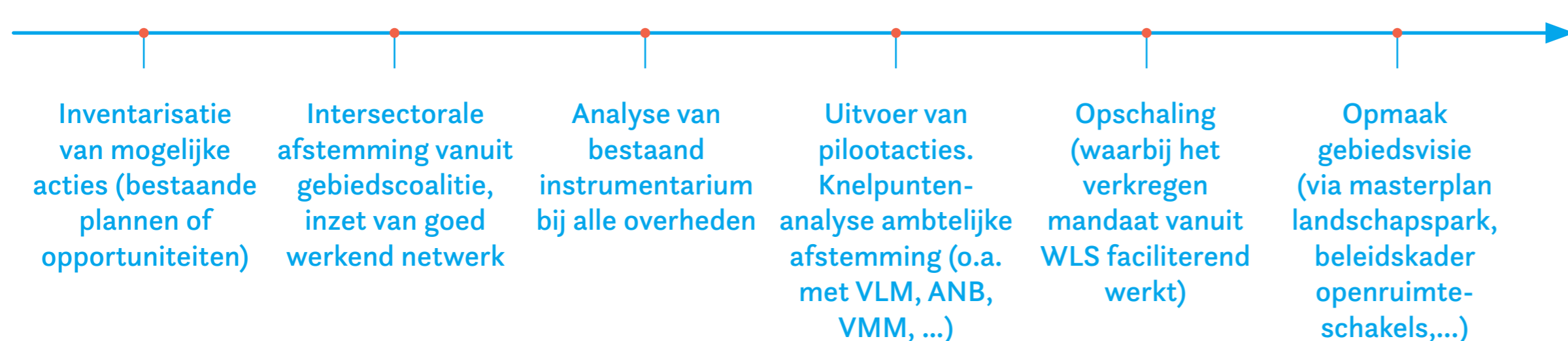
Ons project is gebaseerd op 4 thema's : beekstructuurherstel (incl. ruimte voor water, buffering en anti-verdroging), werking rond hoogstamboomgaarden en graslanden, laagstam en akkers. Via een demowerking met goede voorbeeldprojecten willen we een brede sectorale aanpak promoten en draagvlak vinden voor opschaling.

Beekstructuurherstel en buffering/ruimte voor water doen we samen met landbouwers en natuurverenigingen. Behoud van grasland geeft zowel een verhoogde biodiversiteit als een nature based aanpak tegen erosie en afstroming. Ook op de akkers en bij de laagstamtelers zoeken we win-winprojecten voor betere infiltratie, beperking van eutrofiering en drainage alsook verhoging van biodiversiteit.

### Waarom vernieuwend?

- Nature-based en ecotoets
- Demoprojecten als proeftuin
- Alternatieve instrumenten op maat van het gebied
- Betrekken van een zeer ruim scala aan stakeholders
- Doorvloei naar overheden, beleidsmakers van onze ervaringen uit de demo's, Knelpuntanalyse en beleidssuggesties via ambtelijke werkgroepen

### Proces?

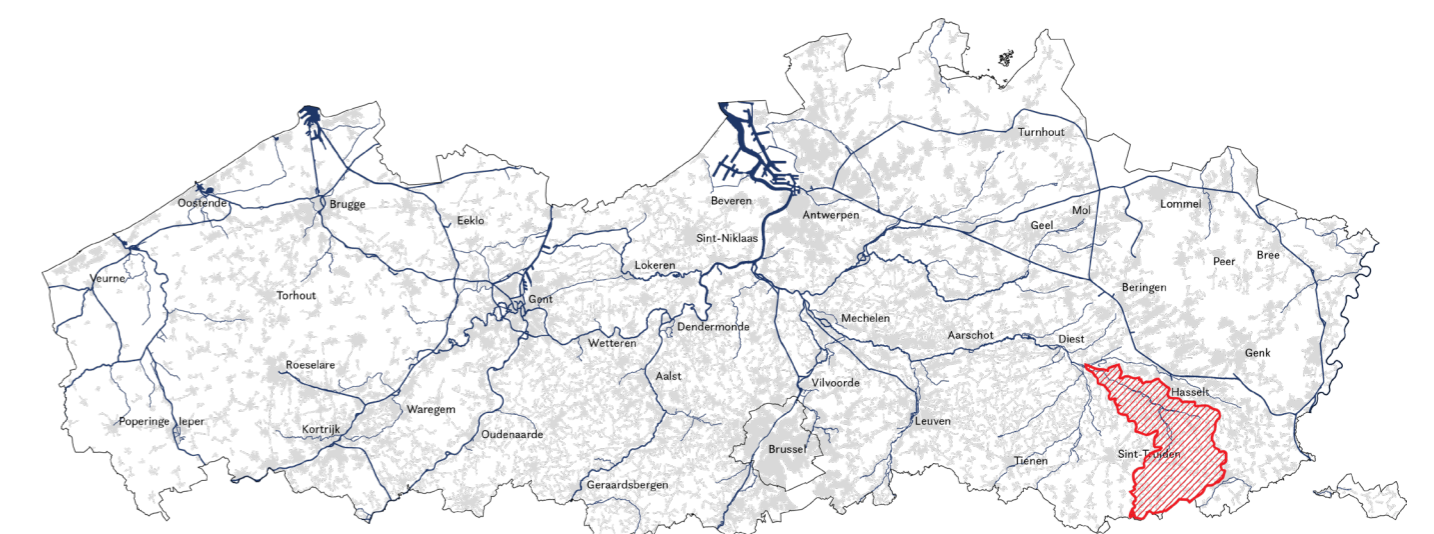


### Uitdagingen onderweg?

- (1) De (Vlaamse) overheid is sectoraal georganiseerd. Onze projecten zijn integraal, intersectoraal en soms van bovenlokaal niveau. Afstemmen van verschillende regelgevingen en visies is een uitdaging.
- (2) De zoektocht naar financiering is om dezelfde reden een klus. Cofinanciering zoeken is niet altijd evident.
- (3) Toenadering zoeken tussen landbouw en natuur is niet evident in het huidige klimaat van PAS en stikstofverhaal.

### Droomimpact?

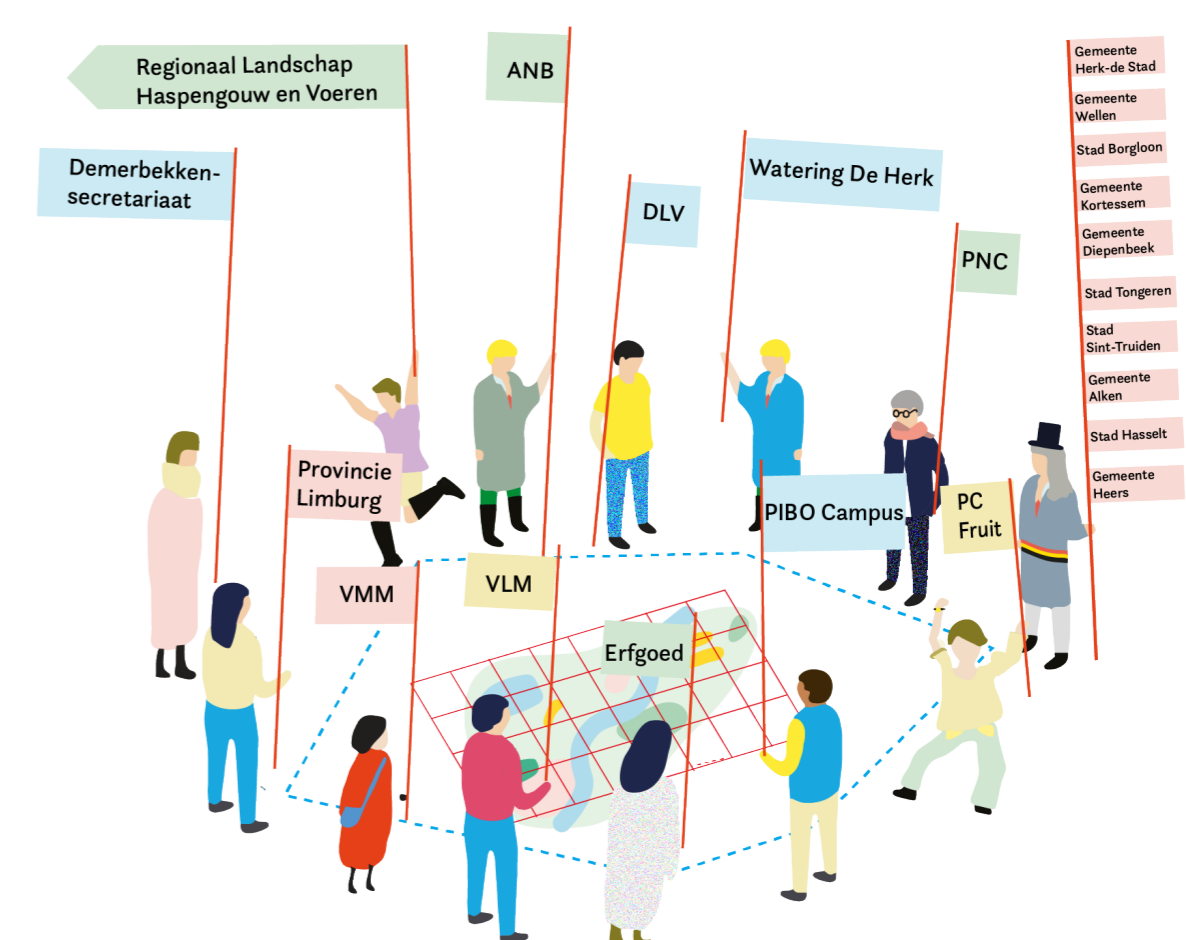
We willen de Herken en Mombeek duurzaam inrichten als een aangesloten blauwgroen lint. Dankzij allerlei projecten willen we de natuurlijke processen in onze vallei zo goed mogelijk herstellen. De ecosysteemdiensten die daardoor kunnen geleverd worden, bieden een nature based antwoord op heel wat uitdagingen rond klimaat, natuur en duurzaam verderzetten van landbouw.



### Uitvoeringsmaatregelen

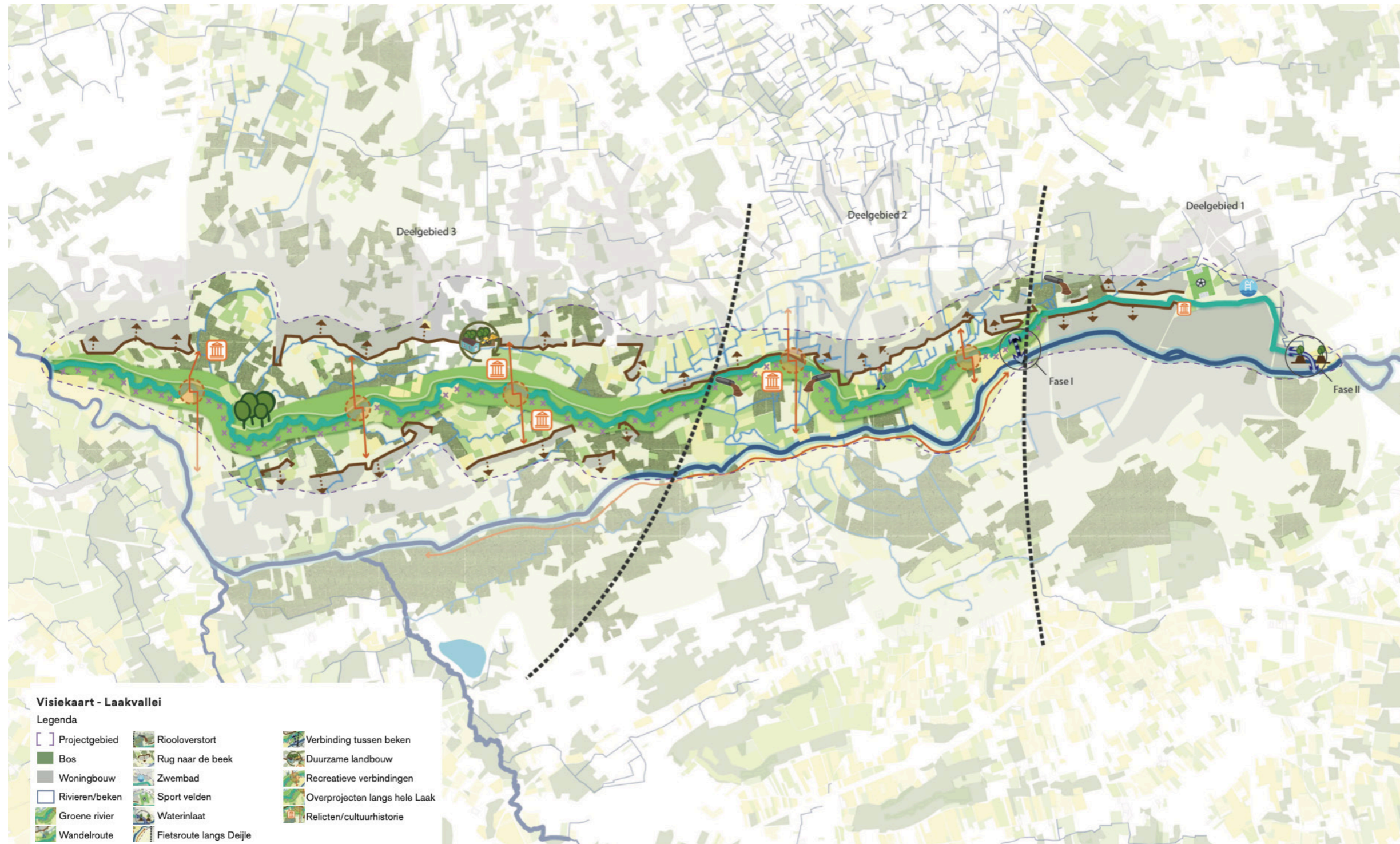


### Gebiedscoalitie



### Contactpersoon

Ward Andriessen (ward.andriessen@rlhv.be)



## Het gebied

De Grote Laak splitst zich net voor Aarschot van de Demer af en stroomt parallel met de Demer naar de Dijle. In Ninde mondt de Laak uit in de Dijle.

### Kansen

De Laak beschikt over een enorm potentieel om een waardevolle groen-blauwe corridor te vormen tussen het Demer- en Dijlebekken, met mogelijkheden voor recreatieve beleving en duurzame landbouw.

### Uitdagingen

De Laak heeft momenteel geen basisdebiet en wordt enkel gevoed door hemel- en afvalwater. Dit heeft een effect op de ecologische- en de belevingswaarde van de waterloop.

## Waar gaat het over?

“De Laak: een vallei vol kansen” wil bijdragen aan het ecologisch en hydrologisch herstel van de Laak en haar vallei. Er is een enorm potentieel om zowel binnen stedelijk Aarschot als in het open valleigebied een waardevolle groen-blauwe corridor te vormen tussen het Demer- en Dijlebekken. Het gebied biedt ook mogelijkheden voor recreatieve beleving en duurzame landbouw. Het is de bedoeling om komende jaren, samen met de coalitiepartners, het project verder uit te werken en te vertalen naar concrete ingrepen op het terrein. Het project geeft ook deels uitvoering aan de integrale visie voor de Demervallei en Laak, die eind 2016 door de verschillende partners ondertekend werd.

## Waarom vernieuwend?

- Integrale benadering
- Op basis van een gedragen gebiedsvisie
- In een gevarieerd projectgebied
- Met symbolische stappen
- Inspelend op klimaatadaptatie

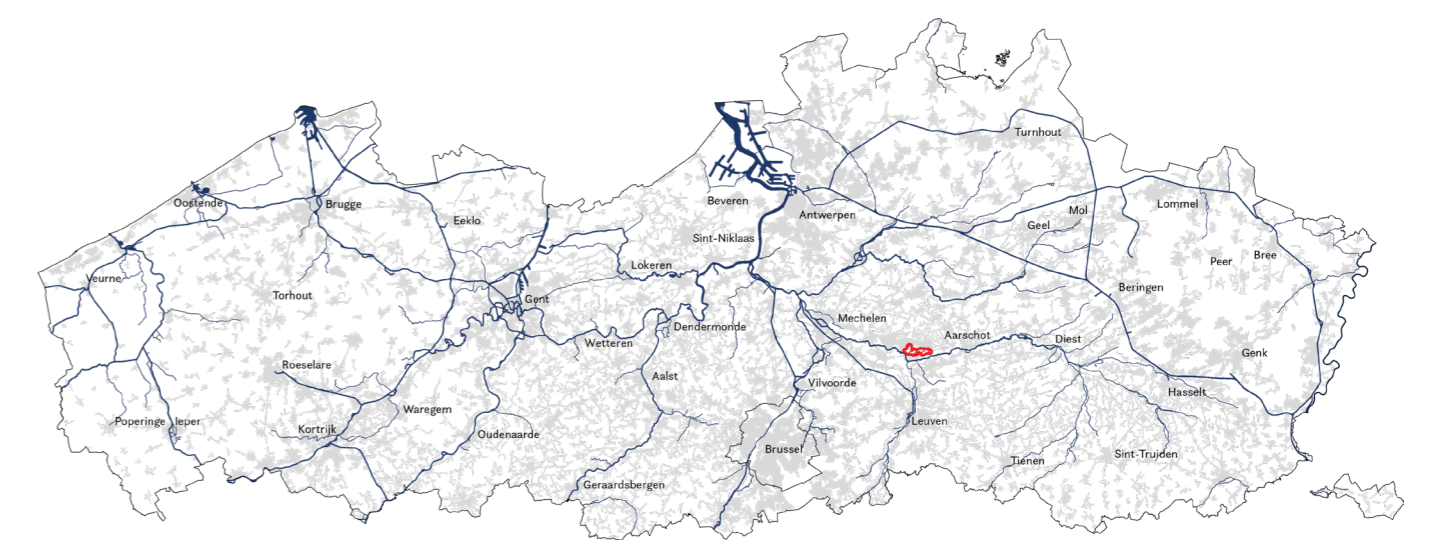
## Uitdagingen onderweg?

Het watervoerend maken van de Laak stuitte in het verleden hier en daar op weerstand. De Laak opnieuw meermaals verbinden met de Demer is echter een van de belangrijkste ook symbolische stappen in het project. Hierin zijn we echter ook sterk afhankelijk van externe partners. Het vernieuwende / innovatief karakter van demonstratiemaatregelen was een struikelblok bij het indienen van onderwerpen voor de uitvoeringsmaatregelen.

## Droomimpact?

De Demervallei is sterk op weg een succesverhaalteworden. De nabijligging van de Laak heeft alles in zich om, met haar eigen complementaire kwaliteiten, zich te verbinden aan dit succes. We willen de Laakvallei ook op de kaart zetten als een groen-blauw dragervan een aantrekkelijke stedelijke leefomgeving, een waarde die momenteel nog sterk ondergewaardeerd wordt.

Dromen om terug te zwemmen in de Laak?



## Uitvoeringsmaatregelen

Verbinding Demer t.h.v. Steyenhof

Voeding vanuit Demer en integratie Laak t.h.v. Bekaf

Verbeterde waterkwaliteit

Verbreding landbouw

Landbouw als landschapszorg

Oeverzones langs de Laak

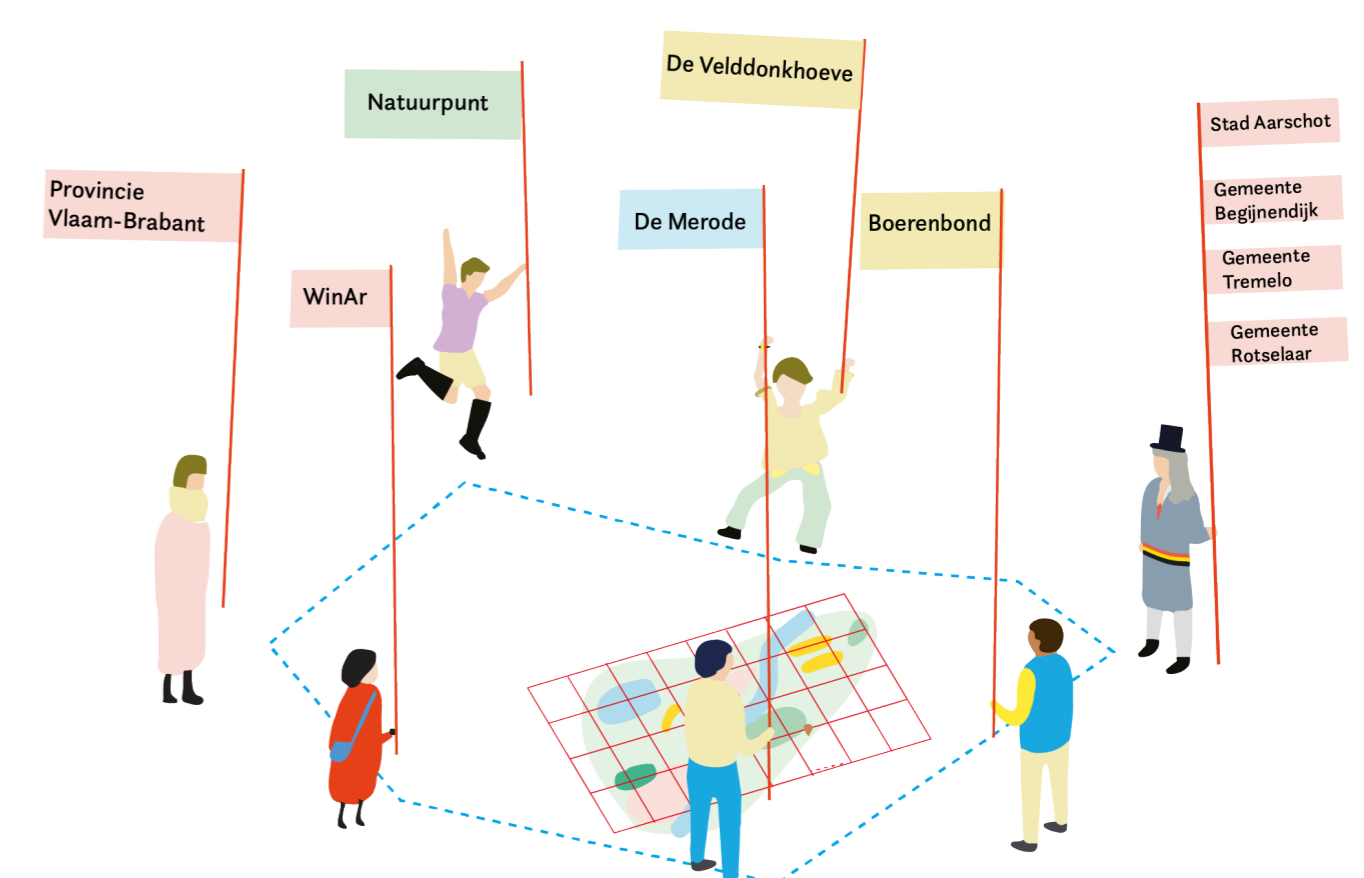
Groen-blauwe invulling RUP's

Opwaardering erfgoed

Trage wegennetwerk

Vrijwaren bufferend vermogen vallei

## Gebiedscoalitie



## Contactpersoon

Bart De Boel (bart.deboel@rlnh.be)