



Vlaanderen
is omgeving



Proeftuinen Ontharding

Proeftuinen
maart 2021

DEPARTEMENT
OMGEVING

VLAANDEREN
Breekt
Uit

oiv
b

omgevingvlaanderen.be

COLOFON

Proeftuinen Ontharding Proceslessen Maart 2021

Redactie:

Architecture Workroom Brussels
Departement Omgeving, Vlaanderen

Procescoördinatie:

Departement Omgeving, Vlaanderen
Architecture Workroom Brussels

Ontwerpbegeleiders:

PT architecten
MAARCH + GroenLab
Fris in het landschap
51N4E + Plant en Houtgoed
Stramien

Communicatie expert:

Designskills

Juridische en financiële experts:

Wim Rasschaert advocaten
Rebelgroup

Expert biodiversiteit en groenbeheer:

Plant en Houtgoed

Kwaliteitskamerleden:

Michiel Dehaene (UGent, Denktank Ruimtelijke Transformatie), Oswald Devisch (UHasselt, jurylid voor de selectie Proeftuinen Ontharding), Joachim Declerck (AWB, procescoördinatie opdracht Proeftuinen Ontharding), Marleen Goethals (Universiteit Antwerpen), Liesl Vanautgaerden (Departement Omgeving, projectmanager GOP), Luc Lehouck (Departement Omgeving, projectleider PBM), Françoise Vermeersch (Departement Omgeving, projectmanager SID), Hans Leinfelder (KULeuven, bwmstr-label 'Ruimte voor Sloop'), An Rekkers (VRP, trekker ORB-traject 'Op(en)ruimen'), Sofie Troch (Departement Omgeving, SID, LaboRuimte, jurylid Proeftuinen Ontharding, PO18 en PO19), Linda Boudry (Vlaams Kenniscentrum Steden, Denktank Ruimtelijke Transformatie)

Beeldmateriaal:

Al het gebruikte beeldmateriaal werd geplaatst in het vertrouwen dat hierbij geen auteursrecht geldt van makers of derden. Mocht dit in een bepaald geval niet juist zijn, dan kan de rechthebbende zich melden bij

gop.omgeving@vlaanderen.be

Proeftuinen generatie 1:

A1 OLVH Spes Nostra breekt uit, Brugge
A2 De Houtmeerschen breekt uit, Ardoioie
A3 Sint-Paulus breekt uit, Kortrijk
A4 Wetteren breekt uit, Wetteren
B1 Gent breekt uit, Gent
B2 Gummarushof breekt uit, Mechelen
B3 De Zevensprong breekt uit, Leuven
B4 Wijk Redingenhof breekt uit, Leuven
C1 Oostakker breekt uit, Gent
C2 GruunRant breekt uit, regio Antwerpen
C3 Antwerpen breekt uit, Antwerpen
C4 Borsbeek breekt uit, Borsbeek
D1 De Kleine Nete breekt uit
D2 Vorselaar breekt uit, Vorselaar
D3 De Vogelzangbeek breekt uit, Sint-Pieters-Leeuw
D4 Halle breekt uit, Halle
D5 HHC Halle breekt uit, Halle
E1 Heusden-Zolder breekt uit, Heusden-Zolder
E2 Genk breekt uit, Genk
F1 Boer ruimt veld
F2 Groen met grijs
F3 Re-Move: waar een wil en een plan is kan een weg weg

Proeftuinen generatie 2:

G1 SBS De Brug breekt uit, Roeselare
G2 De Kindervriend breekt uit, Rollegem
G3 Scholen Merchtem breken uit, Merchtem
G4 Campus Wevelgem breekt uit, Wevelgem
G5 Athena breekt uit, Kortrijk
H1 Sint-Pietersinstituut breekt uit, Turnhout
H2 Helig Graf breekt uit, Turnhout
H3 Viio breekt uit, Borgloon
H4 Roosdaal breekt uit, Roosdaal
H5 GBS Blanden breekt uit, Blanden
I1 SCH²OLEN breken uit, regio Voorkepen
I2 Kempense scholen breken uit, regio Kempen
J1 Sint-Truiden breekt uit, Sint-Truiden
J2 Genk breekt uit, Genk
J3 Geraardsbergen breekt uit, Geraardsbergen
J4 Duffel breekt uit, Duffel
K1 Kortrijk breekt uit, Kortrijk
K2 Zonhoven breekt uit, Kortrijk
K3 Blankenberge breekt uit, Blankenberge
K4 Roeselare breekt uit, Roeselare
K5 Heusden-Zolder breekt uit, Heusden-Zolder
K6 Baenslandwijk breekt uit, Sint-Niklaas

Proeftuinen Ontharding Proeftuinen

Dit boekje geeft een overzicht van alle proeftuinen van Generatie 1 en Generatie 2 van het traject 'Proeftuinen Ontharding'. Aan de hand van een fiche wordt elke proeftuin toegelicht.

In het 'Werkboek' wordt een overzicht gegeven van alle geleerde lessen van het gehele traject.

In de 'Proceslessen' zijn de hoofdstukken met geleerde lessen van de ontwerpbegeleiders gebundeld.

Proeftuinen Ontharding

Proeftuinen

Proeftuinen Ontharding - Generatie 1

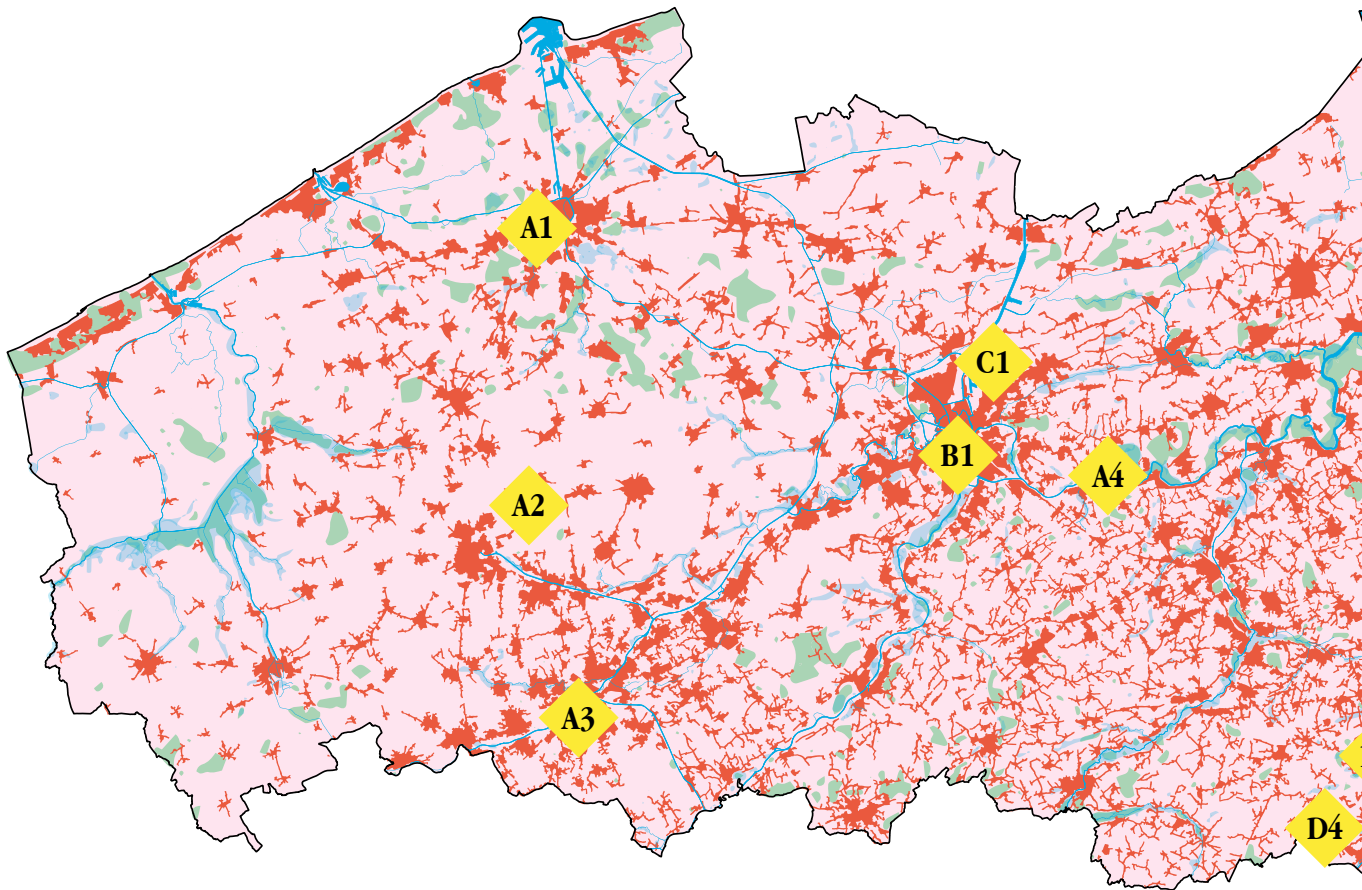
A1	Har(d)t voor groen - Brugge	10
A2	Transitie varkenssite naar eetbare pluktuin - Ardoeie	11
A3	Speelgroenplaats, een droom van een speelplaats - Kortrijk	12
A4	Omgevingsontwerp Markt 23 - Wetteren	13
B1	Betonschraap: ontharding Paul de Smet de Naeyerpark - Gent	14
B2	Gummarushof onthardt - Mechelen	15
B3	De Zevensprong onthardt - Leuven	16
B4	Geïntegreerde ontharding Redingenhof - Leuven	17
C1	Betonschraap Oostakkerdorp - Gent	18
C2	GruunRant Onthardt - Antwerpen	19
C3	De Robuuste Klimaatstraat - Antwerpen	20
C4	Infiltratie in co-creatie - Borsbeek	21
D1	Ontharding en waterberging in de vallei van de Kleine Nete - Provincie Antwerpen	22
D2	Groen in plaats van Grijs - Vorselaar	23
D3	Zuurstof voor de Vogelzangbeek - Sint-Pieters-Leeuw	24
D4	Ontharden Zenneweide - Halle	25
D5	Van grijs naar groen speelparadijs - Halle	26
E1	Groen hart voor Zolder - Heusden-Zolder	27
E2	Transformatie van de Evence Coppélaan - Genk	28
F1	Boer ruimt veld	29
F2	Groen met Grijs	30
F3	Re-move: waar een wil en een plan is kan een weg weg	31

Proeftuinen Ontharding - Generatie 2

G1	Groene Speelplaats Stedelijke Basisschool De Brug - Roeselare	36
G2	Het land achter de Boerenpoort - Rollegem	37
G3	Scholen Merchtem breken uit - Merchtem	38
G4	Campus - Wevelgem	39
G5	De school als groene long in de wijk - Kortrijk	40
H1	Het Sint-Pietersinstituut onthardt met groen en blauw - Turnhout	41
H2	Park Piot - Turnhout	42
H3	VIIO - Borgloon	43
H4	Kapelleweide - transformatie tot groen publiek park - Roosdaal	44
H5	Onthardingsproject School en omgeving voor GBS - Blanden	45
I1	Sch2Olen - Provincie Antwerpen	46
I2	Kempense scholen ontharden - Provincie Antwerpen	47
J1	De Veemarkt als groenblauwe missing link - Sint-Truiden	48
J2	Wijwater - Genk	49
J3	Reconversie Den Bleek - Geraardsbergen	50
J4	Onthardingsproject Senthout voor meer zichtbaar water - Duffel	51
K1	Ontharden parking Groeningelaan - Kortrijk	52
K2	Realisatie natuurcorridor en recreatieve herinrichting open ruimte gebied Kiewit-Zonhoven - Genk	53
K3	Verduining A. Ruzettelaan - Blankenberge	54
K4	Groene weide Sint-Jozefskerk - Roeselare	55
K5	Groene-blauwe herinrichting Koolmijnlaan en Voortplein - Heusden-Zolder	56
K6	Weg voor water - Sint-Niklaas	57

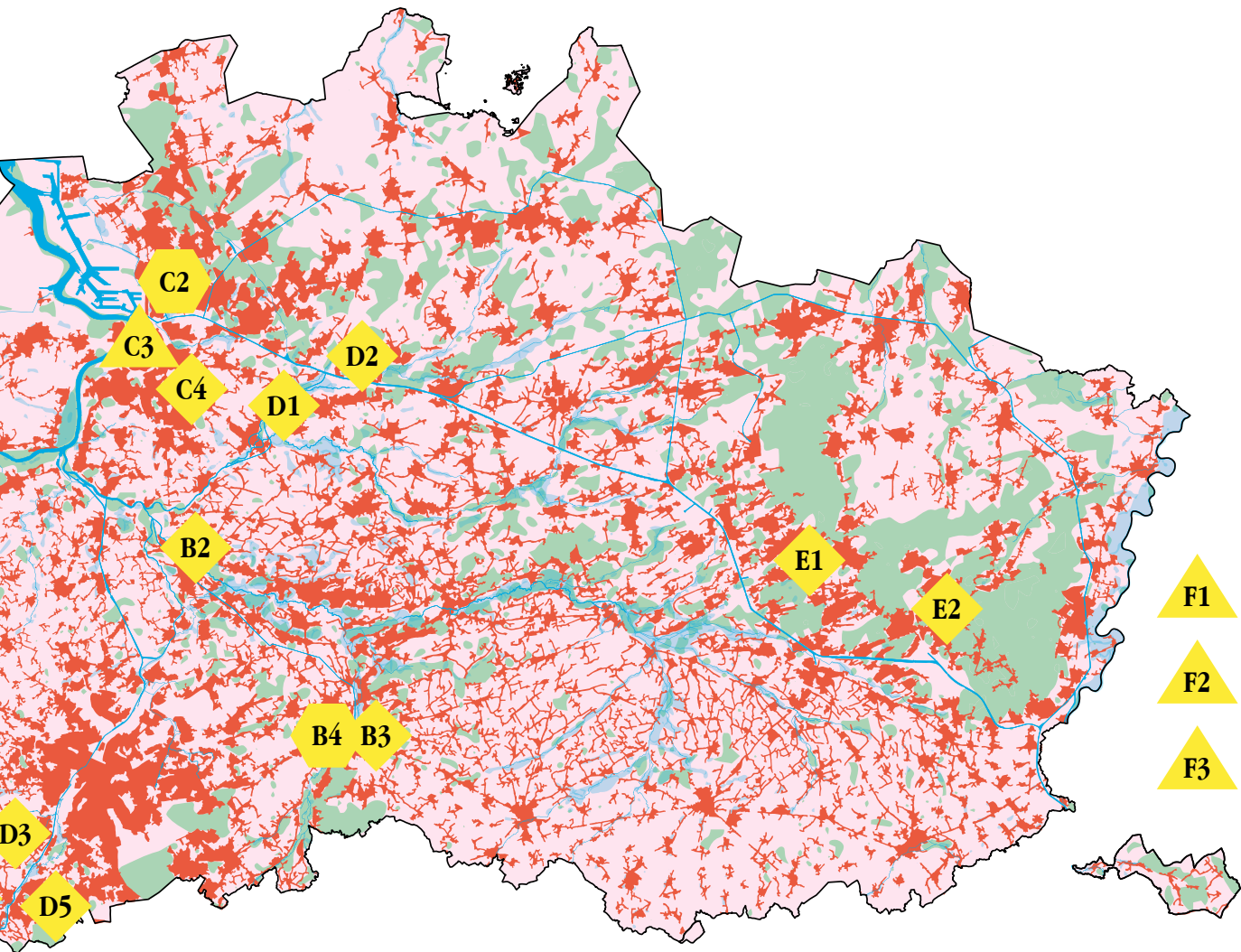
Proeftuinen Ontharding

Proeftuinen Ontharding Generatie 1



- | | | |
|---|---|--|
| <p>A GROEP A
Ontwerpbegeleider:
Stramien</p> <p>A1 Har(d)t voor groen</p> <p>A2 Speelgroenplaats
- een droom van een speelplaats</p> <p>A3 Transitie industriële varkenssite
naar eetbare pluktuin</p> <p>A4 Omgevingsontwerp
Markt 23, Weterren</p> | <p>B GROEP B
Ontwerpbegeleider:
PTArchitecten</p> <p>B1 Betonschraap:
de Smet de Naeyerpark</p> <p>B2 Gummarushof</p> <p>B3 De zevensprong onthardt</p> <p>B4 Geïntegreerde ontharding
Redingenhof</p> | <p>C GROEP C
Ontwerpbegeleider:
MAARCH + Groenlab</p> <p>C1 Betonschraap:
ontharding Oostakkerdorp</p> <p>C2 GruunRant Onthardt</p> <p>C3 De robuuste klimaatstraat</p> <p>C4 Infiltratie in co-creatie</p> |
|---|---|--|

- ◆ Quickwin project
 ◆ Coalitievormend project
 ▲ Systemische visievorming



D

GROEP D
Ontwerpbegeleider:
Fris in het landschap

E

GROEP E
Ontwerpbegeleider:
51N4E + Plant en houtgoed

F

GROEP F

D1

Ontharding en waterberging in
de vallei van de Kleine Nete

E1

Groen hart voor Zolder

F1

Geel voor Geel. Verharde boerderij
wordt productieve landerij

D2

Groen in plaats van Grijs

E2

Transformatie
Evence Coppeelaan

F2

Groen met Grijs

D3

Zuurstof voor de vogelzangbeek

F3

RE_MOVE: waar een wil én een plan is,
kan een weg weg

D4

Ontharden Zenneweide

D5

Van grijs naar groen speelparadijs

A1 Har(d)t voor groen - Brugge

Quick win



Type: School, Landschap
Locatie: Brugge
Aanvrager: OLV Hemelvaartinstituut, afdeling Spes Nostra
Partners: Basisschool Sint-Lodewijkscollege, IBO Kakelbont, WZC Regina Coeli, Regionaal Landschap Houtland, Provincie West-Vlaanderen
Ontwerpteam: Studio Basta
Ontharding: 1.850 m²

Dit onthardingsproject, dat wordt getrokken door diverse betrokkenen van de school, maakt van de speelplaats een over het algemeen groene speelplaats, met wadi's en met een didactisch doel. De strategische locatie van deze ontharding draagt bij tot vergroening van de omgeving. De school maakt werk van educatie en communicatie rond ontharden, en zal de vernieuwde speelplaats op afgesproken momenten openstellen voor externen.



De verharde speelplaats



Toekomstig ontwerp

A2 Transitie varkenssite naar eetbare pluktuin - Ardooie

Quick win



Type: Landbouw, Natuur, Sloop, Transformatie
 Locatie: Ardooie
 Aanvrager: De Houtmeerschen
 Partners: Food Forest
 Ontwerpteam:
 Ontharding: 3.169 m²

Dit project werkt aan de transformatie van een industrieel varkensbedrijf met vier mestvarkensstallen tot een streekeigen en inspirerend duurzaam project, dat publiek toegankelijk is en de gemeenschap in de omgeving betreft. De vier stalgebouwen en de omliggende verharding worden omgevormd tot verschillende biotopen voor mens en dier. Van één stal wordt de vloerplaat onthard en de stal blijft bestaan als afdak met zachte groundbodem voor dieren. Een tweede stal wordt volledig afgebroken en heraangelegd als pluk-, proef- en kruidentuin. De derde stal wordt volledig onthard en alleen een open stalen frame blijft behouden zodat er eetbare klimplanten aan groeien. De laatste stal zal een transitie ondergaan tot getrapte waterbiotoop voor de eigen waterzuivering in een rietveld. Ook de asfaltering voor de stallen en de silo-platforms worden volledig onthard.



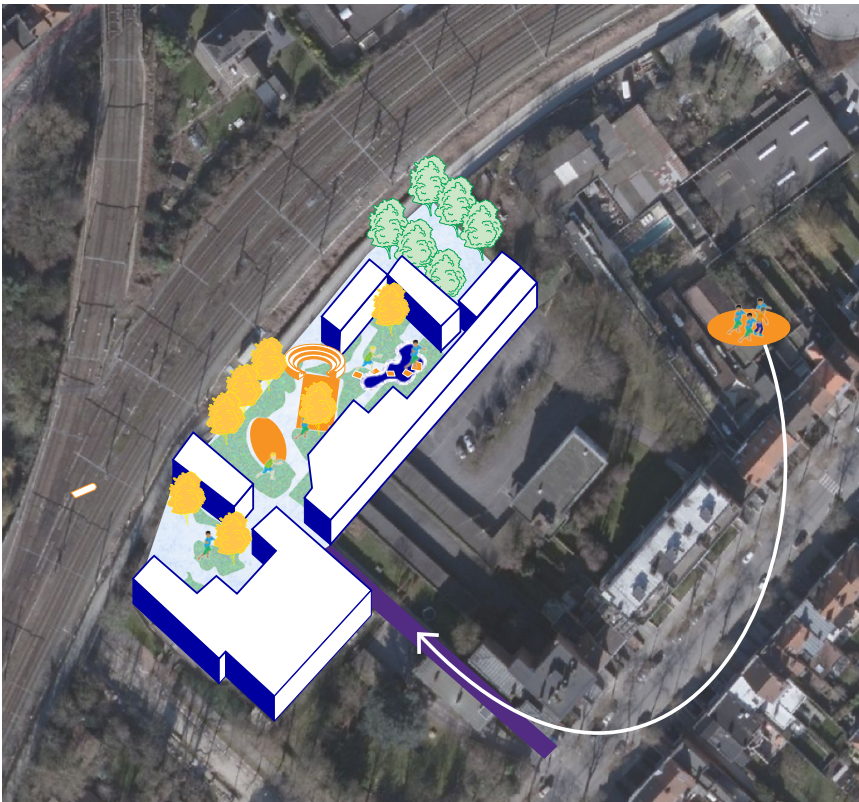
Impressie van toekomstige waterbiotoop loods



Ontwerp van de nieuwe stallen

A3 Speelgroenplaats, een droom van een speelplaats - Kortrijk

Quick win

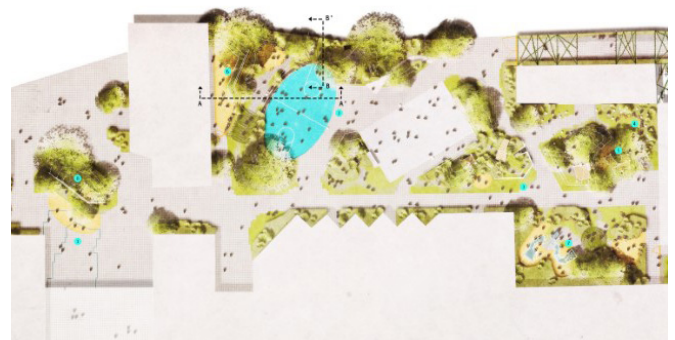


Type: School, Landschap
 Locatie: Kortrijk
 Aanvrager: VBS KBK Sint-Paulus Kortrijk
 Partners: Studio Basta, Fris in het landschap, Atelier Ruimtelijke Advies, Katholieke Basisscholen Kortrijk, MOEV, Provincie West-Vlaanderen, Stad Kortrijk en Be-Planet.
 Ontwerpteam: Studio Basta, Fris in het Landschap, Atelier voor Ruimtelijk Advies (ARA) Aannemer: Growebo Tack Gebroeders
 Ontharding: 4000 m²

Voor de heraanleg van haar speelplaats werkte Basis-school Sint-Paulus aan een participatief voortraject met vele partners, kinderen, leerkrachten en ouders. Daarvoor werkte de school met een sterk team met goede technische kennis, speelplaats- en landschapsonwerp ervaring. Het project realiseerde een ruime ontharding, met veel aandacht voor het ecologisch ontwerp en het verhogen van de opvangcapaciteit en het hergebruik van hemelwater. Overtollig hemelwater zal via natuurlijke drainage door de ontharde speelplaats in de bodem kunnen infiltreren. De groene speel- en leeromgeving en het duurzaam omspringen met water, maar ook de kennis die wordt opgedaan en de heraanleg van de speelplaats zelf, worden op een pedagogische en leerrijke manier ingezet ten voordele van de kinderen van de school. Bovendien wordt de ruimte op termijn opengesteld voor de buurt en jeugdwerkorganisaties in samenwerking met de stad Kortrijk. De school gaat heel bewust om met het creëren van meer biodiversiteit, verbeteren van de luchtkwaliteit en het zoeken van oplossingen voor het gebrek aan de schaduw die er op betonnen speelplaatsen vaak is. De realisatie van het project is te volgen via diverse kanalen zoals www.speelgroenplaats.be en sociale media. Dit zorgt ervoor dat de betrokkenheid van ouders en kinderen hoog is. Daarnaast zet de school ook in op het inspireren van andere scholen en leerkrachten om dezelfde stappen te zetten.



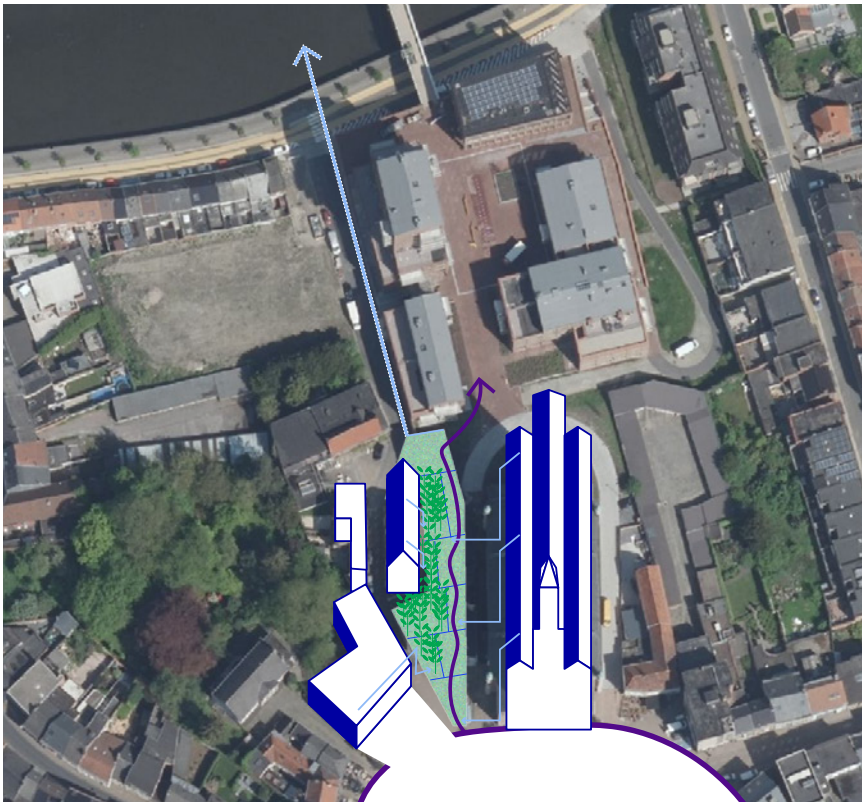
Het onthardingsproces



Ontwerp van de nieuwe speelplaats

A4 Omgevingsontwerp Markt 23 - Wetteren

Quick win



Type: Kern, Landschap, Publieke ruimte, Sloop
 Locatie: Wetteren
 Aanvrager: Gemeente Wetteren
 Partners: OMGEVING cvba, OM/AR Architecten, BDA Engineering, Gemeente Wetteren en Aquafin
 Ontwerpteam: OMGEVING cvba
 Ontharding: 1.733,5 m²

Om de doestelling 'Wetteren aan de Schelde: een hechte band' op het terrein te realiseren werd in 2018 een nieuw gemeentehuis en een nieuw stadsdeel ontwikkeld tussen de Schelde en de Markt met fiets- en voetgangersverbinding over de Schelde. Om de verbondenheid tussen de Markt, het nieuwe plein Rode Heuvel en de Schelde te verhogen, worden een aantal gebouwen die in het centrum van Wetteren erg dicht bij de kerk staan, afgebroken en zullen samen met de omliggende ruimte worden onthard. Op die manier ontstaat meer publieke ruimte die een cruciale en groene verbinding vormt tussen de Markt en de Schelde en komt de architectuur van de kerk beter tot haar recht en wordt een groene stapsteen gelegd in de verstedelijkte doortocht van de Schelde door Wetteren.



Impressie waarbij de kerk veel sterker uit de verf komt



Ontwerp met getrappt park richting de Schelde

B1 Betonschraap: ontharding Paul de Smet de Naeyerpark - Gent

Quick win



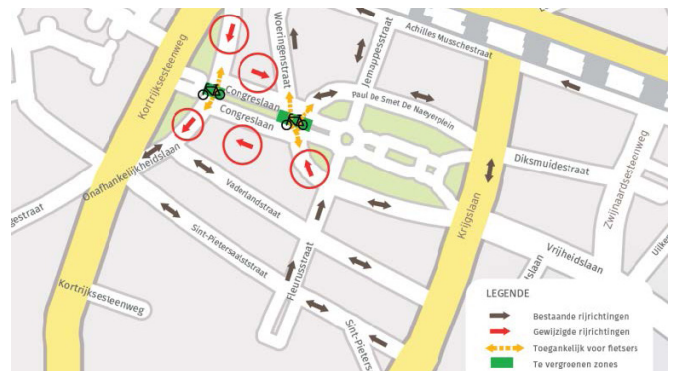
Type: Water, Landschap, Kern
 Locatie: Gent
 Aanvrager: Stad Gent
 Partners: geen externe partners, wel intense samenwerking tussen verschillende stadsdiensten en overleg met veiligheidsdiensten en Onroerend Erfgoed.
 Ontwerpteam: Atelier Romain - GRASland i.s.m. ingenieursbureau Norbert Provoost
 Ontharding: 1500 m²

Het voorstel verbindt bestaande groene ruimtes van het historische Paul de Smet de Naeyerpark met elkaar door overmaatse wegverharding te schrappen. De ingreep wijzigt de verkeerssituatie sterk door twee knips (onderbreken en/of verwijderen van een stuk straat) en beperkt het parkeeraanbod. Er komt meer plaats voor wateropvang en -infiltratie en een sterkere collectivisering van de ruimte. De ingrepen bieden een meerwaarde voor de buurt en de nabijgelegen scholen, en voor een omvattend fietsnetwerk op stedelijk niveau, waardoor de strategische impact groter wordt.

Daarnaast wordt een ruimere studieopdracht uitgevoerd naar diverse onthardings- en infiltratiemogelijkheden in buurt van het Paul de Smet de Naeyerpark. Dit ontwerpend onderzoek moet resulteren in een afgetoetste projectenlijst van maatregelen die de stad Gent kan uitrollen of verder onderzoeken in functie van het evolueren van bestaande historische wijken naar een integraal en klimaatrobust openbaar domein. Deze projectenlijst voor het inbrengen van water- en groenelementen in het openbaar domein vormt samen met de analyse en de evaluatie van de processen die werden doorlopen om tot dit resultaat te komen, de basis voor een draaiboek die een meerwaarde kan bieden bij het uitrollen van toekomstige onthardingsprocessen.



Visie waarbij de parkdelen met elkaar verbonden worden

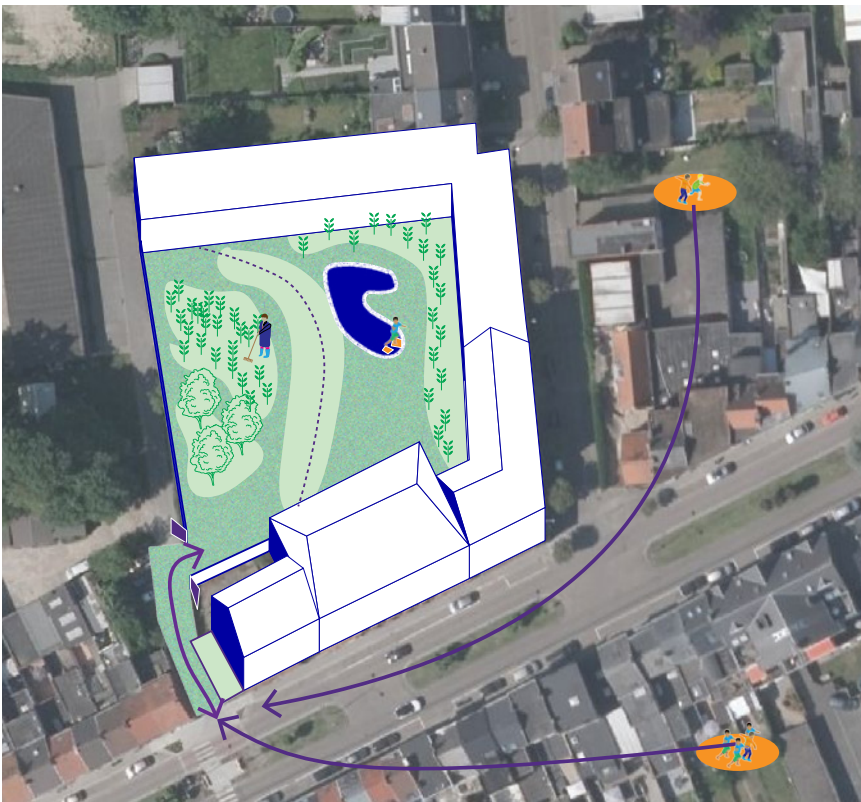


nieuwe verkeerssituatie na de twee knips

B2 Gummarushof onthardt - Mechelen

Quick win

Type: Water, Landschap, Kern
Locatie: Mechelen
Aanvrager: Gummarushof Burgerlijke
Maatschap
Partners: vzw Gummarus OLV (naburige
jongens- en meisjesscouts)
Ontwerpteam: Maud Willemen, Regi-
onaal Landschap Rivierenland, Witte-
veen + Bos
Ontharding: 2.500 m²



De bewoners van toekomstig co-housingsproject Gummarushof en vzw Gummarus OLV (de naburige scouts) slaan de handen in elkaar om hun terreinen te ontharden en om te vormen tot een groene oase in de wijk. Met hun voorstel willen ze sterk inzetten op biodiversiteit, infiltratie van water en hergebruik van het ontharde materiaal, alsook het openstellen van de toekomstige binnentuin voor buurt- en andere socio-culturele activiteiten. De transformatie van het gebied gebeurt op een participatieve en co-creatieve manier tussen 24 gezinnen van verschillende grootte en de leden van de scouts.



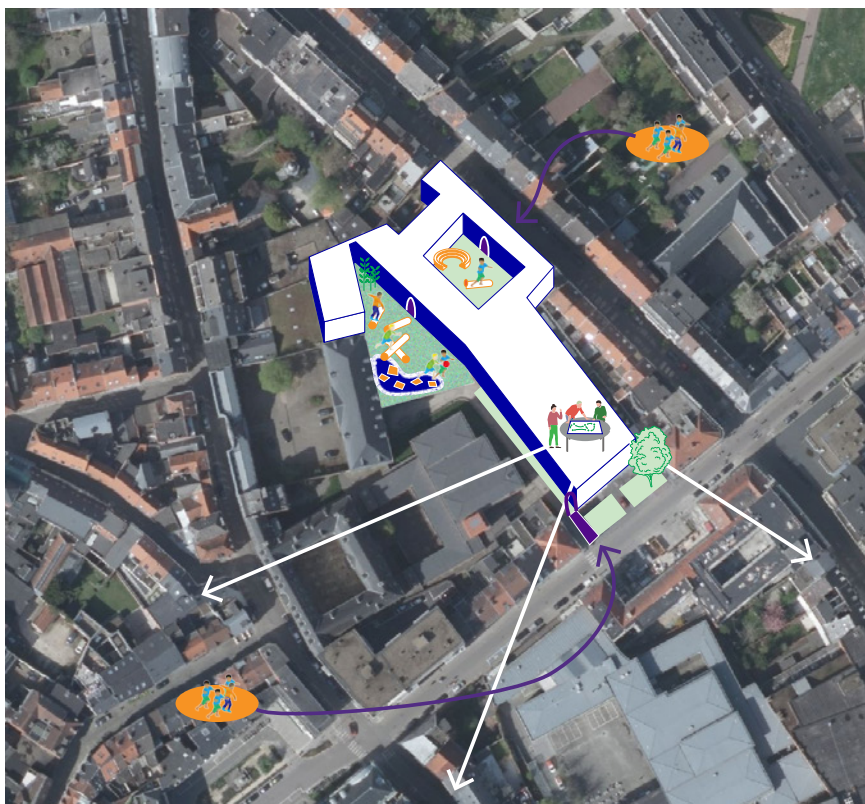
Huidige situatie Gummarushof



Participatie tijdens het proces

B3 De Zevensprong onthardt - Leuven

Quick win



Type: School, Landschap, Kern
 Locatie: Leuven
 Aanvrager: De Zevensprong vzw (Freinetschool)
 Partners: De Kettekeet, Bib Leuven, speelplaatsteam, leerkrachten, ouders, klusploeg, Regionaal Landschap Dijleland, ...
 Ontwerpteam: Plant en Houtgoed
 Ontharding: 716 m²

Freinetschool de Zevensprong is gelegen in het sterk verharde centrum van Leuven en wil op een innovatieve manier haar grootste speelplaats maximaal ontharden. De speelplaatswerkgroep is samengesteld uit ouders, leerkrachten, onderhoudspersoneel. Ze ging in zee met een architect en landschapsontwerper met veel ervaring in het kwalitatief vergroenen en ecologisch heraanleggen van speelplaatsen. Het origineel ontwerp heeft een educatieve en sterk participatieve insteek en brede samenwerkingsverbanden. Het voorziet een buitenklas, uitwisselingen met de moestuin (werken op gesloten kringlopen) en betreft de kinderen bij het onthardingsproces en de aanleg van de veelzijdig groene speelplaatsherinrichting. Ook opgenomen in het voorstel zijn wateropvang en -zuivering, en het versterken van ecologie in de stad. Alles is ook opgenomen in een breed leertraject en lessenspakket dat de school verder zal uitdragen naar andere scholen.



De nieuwe speelplaats

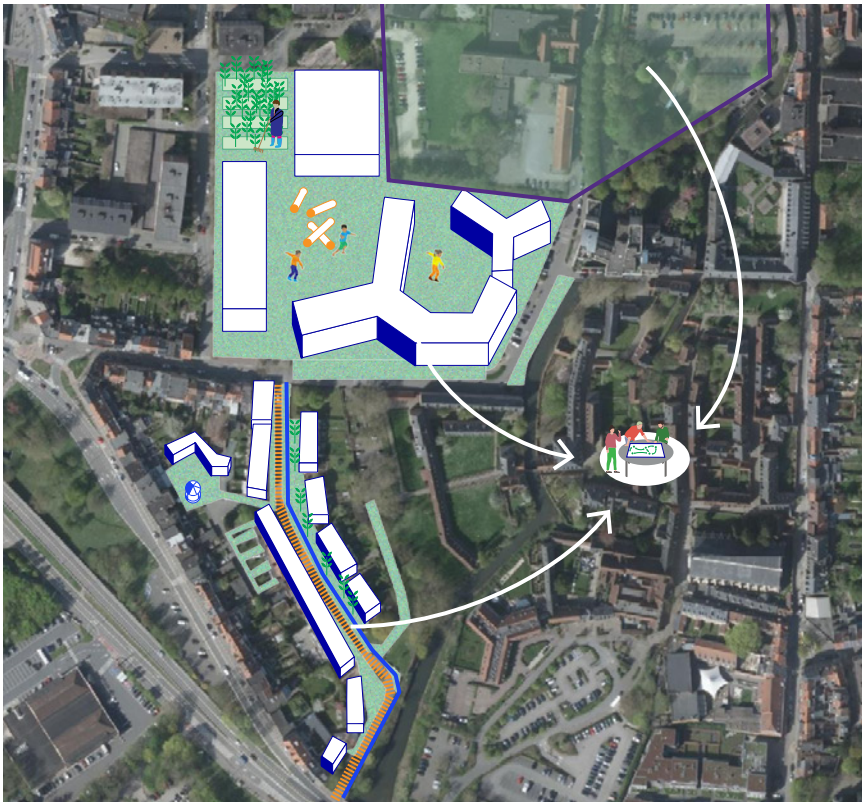


Het uitbreken van de speelplaats

B4 Geïntegreerde ontharding Redingenhof - Leuven

Coalitievormend

Type: School, Landschap, Kern, Straat/
Infrastructuur
Locatie: Leuven
Aanvrager: FV Samenwerking Onthar-
ding Redingenhof
Partners: Atheneum Redingenhof Leu-
ven, Stad Leuven, bewoners
Ontwerpteam: 51N4E, Plant en Hout-
goed
Ontharding: doelstelling 1.200 m²-
verdere te specificeren naargelang de
verdere coalitievorming



Het project omvat een vernieuwende coalitie tussen een school en buurtbewoners, publieke en professionele partners, die inzetten op verschillende ontharding door de herinrichting van twee straten en een aanpalend schoolterrein. Men stelt een aanpak voor over de perceelsgrenzen heen, die werkt rond verharde terreinen in publiek en privaat bezit. Daardoor ontstaan kansen voor een sterkere doorwaadbaarheid (het realiseren van een doorsteek waar je nu niet door kan) en vernieuwende onderhoudsmo-
del-
len in samenwerking. Via een reeks concrete acties rond de thema's water, mobiliteit en biodiversiteit wordt de coalitie gevormd en het draagvlak voor een meer permanente ontharding versterkt.



Aanleg van een proefopstelling voor een ontharde straat



Grondboringen

C1 Betonschraap Oostakkerdorp - Gent

Quick win



Type: Landschap, Kern, Straat/Infrastructuur
Locatie: Gent
Aanvrager: De Stad Gent
Partners: De Stad Gent en Farys (rioleringsbeheerder) zijn opdrachtgever. Het ontwerp kwam tot stand met heel wat interne stadsdiensten (Dienst Stedenbouw, Dienst Milieu en Klimaat, Groendienst, Jeugddienst, Mobiliteitsbedrijf, Dienst Wegen, Bruggen en Waterlopen (piloot), Markten en Foren, ...) ,De Lijn, Ruimte en Erfgoed en met actieve participatie van de buurt. Bovendien is er permanente begeleiding via een klankbordgroep (met vooral buurtvertegenwoordiging).
Ontwerpteam:
Ontharding: 3.889 m²

Het doel van het project is om de verharde oppervlakte drastisch te verminderen, en de verkeersafwikkeling (van alle vervoersmodi) op een slimmere, veiligere en veel meer leefbare manier te organiseren. De ontharde oppervlakte zal op kwalitatieve groene manier worden heringericht met meervoudig ruimtegebruik voor alle doelgroepen, met ook aandacht voor waterhuishouding. Het zal de aanwezige groenruimte sterk vergroten. Het geheel kadert ook in de uitvoering van enkele van de strategische doelstellingen waarop de nieuwe Gentse Stadsbouwmeester samen met de stad en bevolking verder zal inzetten.



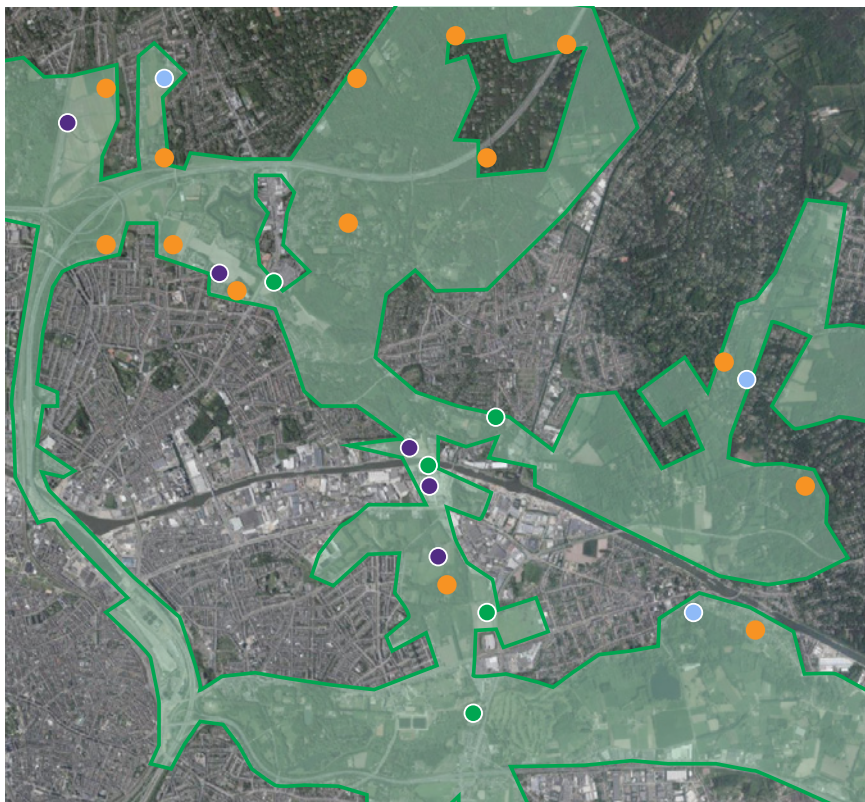
Impressie toekomstig parkplein



Huidige situatie waarbij het hele plein een parkeerplaats is

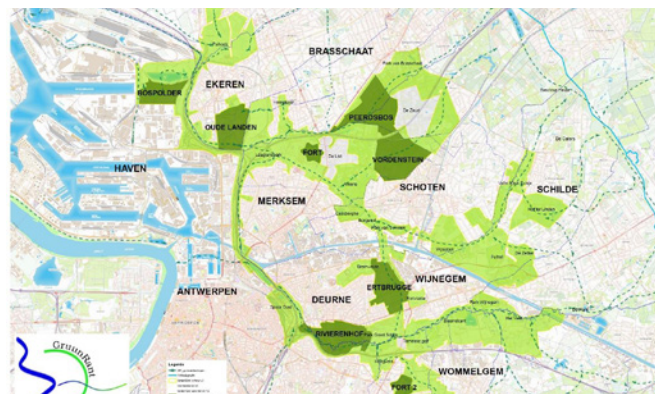
C2 GruunRant Onthardt - Antwerpen

Coalitievormend



Type: Landschap, Infrastructuur
Locatie: Antwerpen
Aanvrager: GruunRant vzw
Partners: Antwerpen aan het woord, Regionaal Landschap de Voorkempen, Red de Voorkomen, burgers, lokale verenigingen, districts- en gemeentebesturen, scholen, bedrijven, ...
Ontwerpteam: nog te bepalen (momenteel aan fase opmaak bestekken)
Ontharding: oppervlakte die onthard wordt, wordt concreet bij uitwerking van de ontwerpen

Dit grootschalige project wil een onthardingsgolf op gang brengen om de Antwerpse stadsrand te defragmenteren en te vergroenen. Door coalitievorming wil men zoveel mogelijk concrete onthardingsprojecten uitwerken met lokale betrokkenen en actoren. Het project vertrok van een ruimtelijke analyse die verschillende strategisch gelegen en potentieel te ontharden zones in kaart bracht. Intussen zijn via verschillende participatiemomenten en overlegmomenten vele mensen (burgers, politici, districts- en gemeentebesturen, ...) in de ban van het ontharden van de groene rand rond Antwerpen. Vier projecten (twee scholen, een bedrijventerrein en een gemeente) zijn uitgekozen om ook daadwerkelijk te gaan ontharden. De fase van ontwerp wordt op gestart samen met de participatiefase. Via deze eerste golf van ontharding worden anderen getriggerd om mee de vergroeningsbril op te zetten. In een volgende fase zullen ook projecten van de Stad Antwerpen meegenomen worden om aan de slag te gaan met ontharden. De bedoeling is om een vernieuwende en lokaal sterk verankerde coalitie op te zetten die ook na de proeftuin via samenwerking verder inzet op ontharding.



De gewenste Gruunrant



Situering GruunRant als bundeling open ruimte fragmenten.

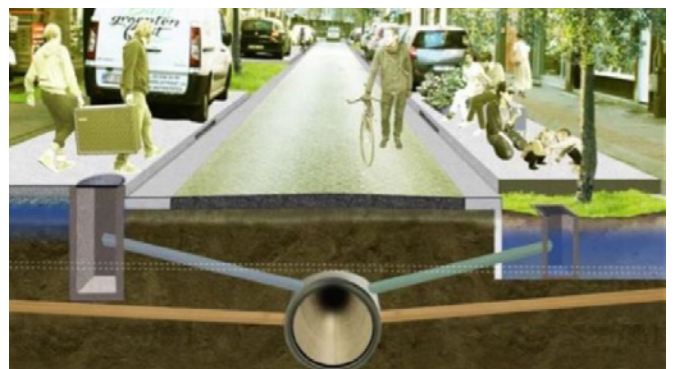
C3 De Robuuste Klimaatstraat - Antwerpen

Systemisch



Type: Landschap, Infrastructuur
 Locatie: Antwerpen
 Aanvrager: Stad Antwerpen
 Partners: Aquafin en water-link
 Ontwerpteam: Stad Antwerpen – Stadsontwikkeling – Publieke ruimte
 Ontharding: 30000-45000 m² per jaar op termijn

Stad Antwerpen gaat na of de klassieke straatinrichting kan evolveren en hoe straten op de meest efficiënte manier ingezet kunnen worden voor de wijk en haar bewoners. Straten kennen heel wat functies en het is dan ook een uitdaging om alle veranderende noden van een straat te begrijpen en een leefbare straat te creëren. Daarnaast wil de stad Antwerpen met oog op de klimaatverandering, haar straten klaarmaken voor de toekomst. Om antwoord te bieden op de klimaatuitdagingen gaat de stad op zoek naar manieren om overstromingen te vermijden bij hevige regen, verkoeling te brengen tijdens hete zomers en water op te vangen om tijdens extreme droogte te hergebruiken. Om dit te bereiken wordt de procedure van ontwerp, uitvoering en beheer van de aanleg van een straat herschreven. Bewoners worden actief betrokken bij de heraanleg van hun straat ener wordt gekeken naar publiek alsook privéterrein. Een straat maakt altijd deel uit van een wijk of een buurt. Daarom bekijkt de stad of er samenwerkingen mogelijk zijn met bewoners, lokale handelaars of bedrijven in de straat. Een nieuwe beleidsaanpak wordt ontwikkeld met als doel klimaatrobuuste ruimte te creëren op publiek en privaat domein. De heraanleg van een straat is het ideale moment om een publieke ruimte opnieuw functioneel in te richten en rekening te houden met alle noden van bewoners en de wijk. Er wordt nauw gekeken naar de functie van de straat in de omringende wijk en bewoners worden actief betrokken bij de nieuwe realisatie. Ze worden uitgenodigd om mee na te denken over hun omgeving op vlak van groen, water, mobiliteit, veiligheid, thermisch comfort en beeldkwaliteit, en zelf acties te ondernemen op privaat domein. Het project streeft naar een evolutie in het ontwerp-, uitvoerings- en beheersproces en gaat dit testen en evalueren in twee concrete pilotcases.



Voorbeeld doorsnede klimaatstraat

C4 Infiltratie in co-creatie - Borsbeek

Quick win



Type: Landschap, Natuur, Sloop
Locatie: Fort III, Borsbeek
Aanvrager: Gemeente Borsbeek
Partners: het ontwerpbureau dat mede instaat voor een integrale benadering,
- Vlaanderen dienst Onroerend Erfgoed
- Advies van de Provinciale werkgroep 'De Zuidrand' inzake erfgoed en communicatie. - de lokale werkgroep Natuurpunt en andere ecologische partners
Ontwerpteam: ARA/BUUR in samenwerking met participatieteam LEVUUR
Ontharding: circa 19.999 m²

Op de site van het fort van Borsbeek wordt een ruime natuurlijke herinrichting gerealiseerd, nadat grote oppervlakten verharding weggenomen zijn en oude loodsen gesloopt werden. Er komt geen bijkomend ruimte-beslag. De activiteiten die plaatsvonden in de te slopen gebouwen, verhuizen naar historische gebouwen in het fort. De ontharde ruimte krijgt veel aandacht voor biodiversiteit, waterhuishouding en (historische) belevings-waarde en wordt zoals het natuurgebied ernaast onder het beheer van Natuurpunt gebracht.



Ontwerp waarbij een recreatief park rondom het fort vormgegeven wordt



Impressie toekomstscenario met de herontwikkeling van de loodsen

D1 Ontharding en waterberging in de vallei van de Kleine Nete - Provincie Antwerpen

Quick win



Type: Landschap, Water, Natuur, Sloop
Locatie: Lier, Nijlen, Ranst, Zandhoven, Provincie Antwerpen
Aanvrager: Natuurpunt Beheer vzw
Partners: Ranst, Nijlen, Zandhoven, Regionaal Landschap Rivierenland, Regionaal Landschap De Kepen, Regionaal Landschap Kleine en Grote Nete, Provincie Antwerpen, Bekkenssecretariaat Nete- en Benedenscheldebekken (VMM)
Ontwerpteam: -
Ontharding: 9.500 m²

Natuurpunt werkt stapsgewijs aan het ontharden in de benedenloop van de vallei van de Kleine Nete. Als proeftuin ontharding maakt men een versterking en versnelling van de uitvoering van deze ambitie en werking. Ze doen dit door zonevreemde verblijven en verhardingen in natuurgebied op te ruimen en het oorspronkelijke reliëf te herstellen. Ook trachten ze andere historische ophogingen met bv bouwpuin uit dit overstromingsgevoelig gebied te verwijderen. Zo realiseren ze meer ruimte voor natuur en waterberging en creëren een aantrekkelijker landschap voor wandel- en fietsrecreatie, een echte win-win-win.



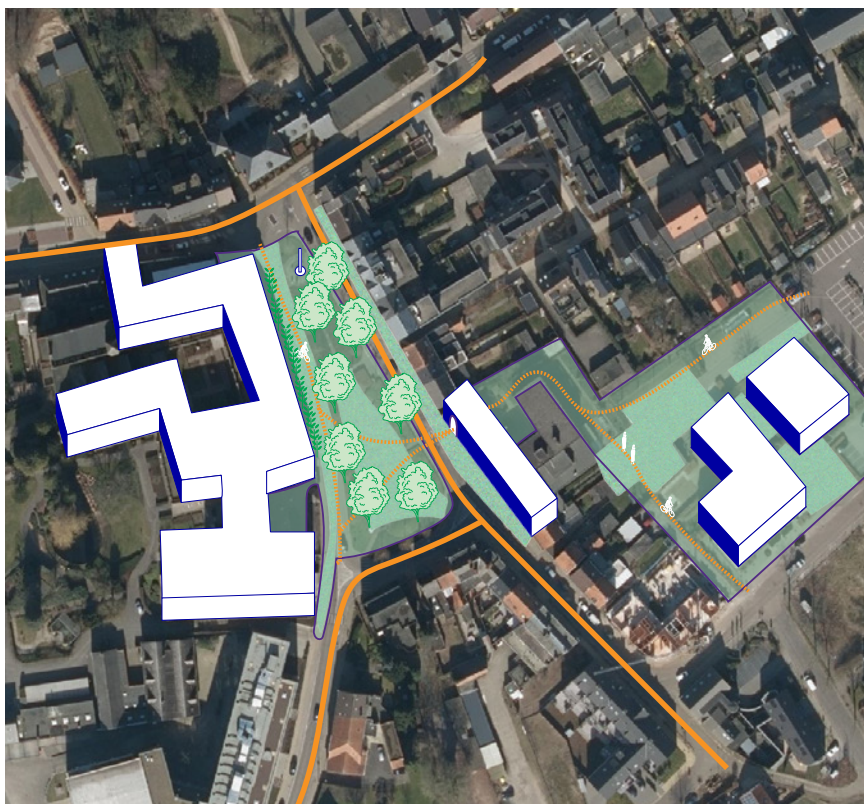
Huidige vervuiling vallei



Schoonheid landschap

D2 Groen in plaats van Grijs - Vorselaar

Quick win



Type: Infrastructuur, Kern
Locatie: Vorselaar
Aanvrager: Gemeente Vorselaar
Partners: Zusters der Christelijke Scholen, ANB, agentschap onroerend erfgoed, AnteaGroup, plaatselijke bewoners
Ontwerpteam: Landschapsarchitect Joren Lathouwers (ontwerper gemeentepark), i.s.m. landmeter i.o Nathan Diels, gemeentelijke milieudienst, dienst ruimtelijke ordening en het studiebureau en ontwerpteam voor Marktplein dat wordt aangesteld door PIDPA-Hidrorio (begin februari).
Ontharding: 3.951 m²

De gemeente Vorselaar wil haar centrale marktplein auto-vrij maken en ontharden. Ze zal naast het groener heringerichte plein een grotere, trage en groene verbinding creëren. Daarbij worden gebouwen gesloopt en wordt het gemotoriseerd verkeer gereorganiseerd en verminderd. Het voorgestelde project past binnen een groter masterplan en bovendien is het ontharden verankerd in een meerjarenplan en een vademecum openbaar domein. Het voorstel toont een sterk engagement op financieel, sociaal en politiek vlak.



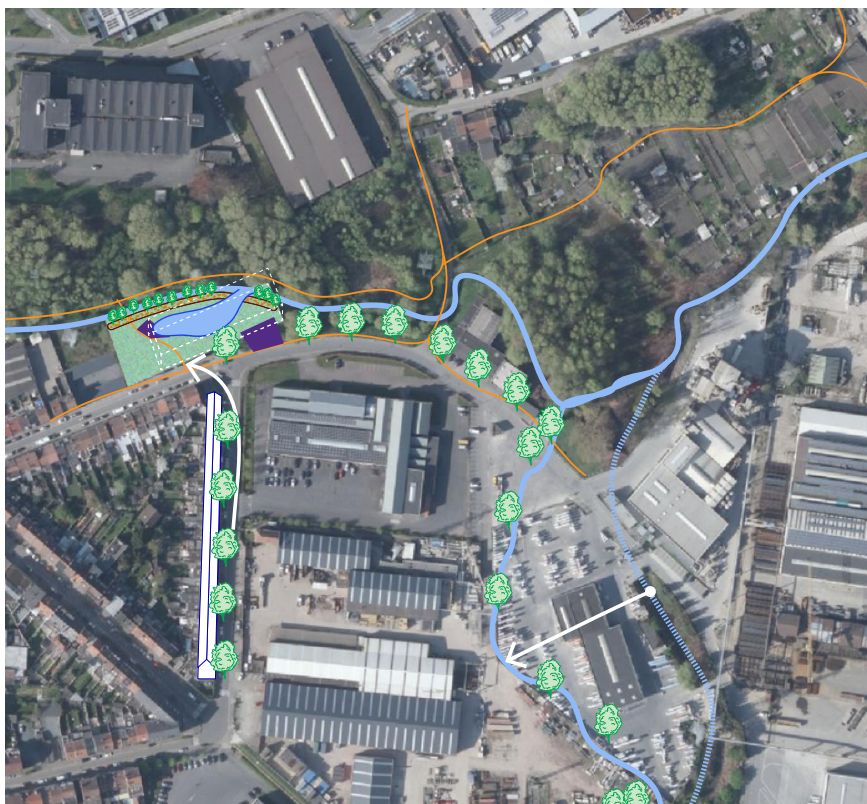
Participatietraject



Ontwerp

D3 Zuurstof voor de Vogelzangbeek - Sint-Pieters-Leeuw

Quick win



Type: Landschap, Water, Natuur, Sloop
 Locatie: Sint-Pieters-Leeuw
 Aanvrager: Gemeente Sint-Pieters-Leeuw
 Partners: strategisch project, Vlaamse Milieumaatschappij, Elia, Brussel Leefmilieu
 Ontwerpteam: projectteam Zennevallei
 Ontharding: 2.788 m²

De Vogelzangbeek is vandaag sterk verweven en verscholen in het verstedelijkte landschap. Dit project wil door ontharding de aanwezigheid van de Vogelzangbeek verbeteren. Door een zeer strategisch gelegen bedrijfsgebouw te slopen, wil het een toonaangevende bijdrage leveren aan het verder ontharden en vrijwaren van de vallei van de Vogelzangbeek. De ontharde ruimte zal worden omgevormd tot natuurgebied, met aandacht voor waterbeheer, biodiversiteit, landschapsbeleving en recreatie. Het project kadert in een ruimere strategische aanpak en ambitie voor het versterken van het netwerk van groenblauwe aders.



huidige situatie van de Vogelzangbeek, verscholen in het landschap



Projectontwerp met nieuwe routes en verbindingen voor recreatie

D4 Ontharden Zenneweide - Halle

Quick win



Type: Landschap, Water, Natuur, Bedrijven, Sloop, Herbestemming
 Locatie: Lembeek
 Aanvrager: Stad Halle
 Partners: Strategisch project voor de Zuidelijke Zennevallei, Provincie Vlaams-Brabant, Regionaal Landschap Pajottenland & Zennevallei, Stad Halle, VMM, ANB, Plan Boommarter
 Ontwerpteam: projectteam Zennevallei
 Ontharding: 23.303 m²

Het project voorziet een effectieve ontharding van een bedrijventerrein bij de Zenne in Lembeek, en de herbestemming ervan tot een openbaar natuurpark 'Zenneweide'. Daarbij worden op het bedrijventerrein gebouwen gesloopt en hun funderingen verwijderd, en worden bv. ook de toegangswegen weggenomen. Daarna wordt ook de bestemming gewijzigd van industriegebied tot natuurgebied. Het natuurpark wordt één van de grotere schakels binnen het openruimteproject 'landschapspark Zenne', dat kadert in het strategisch project Zennevallei.



Huidige situatie



Ontwerp voor nieuwe Zenneweide

D5 Van grijs naar groen speelparadijs - Halle

Quick win



Type: School, Landschap
 Locatie: Halle
 Aanvrager: Basisschool Heilig Hart en College Handbooghof
 Partners: Scholengroep KORHA, Regionaal landschap Pajottenland en Zennevallei, provincie Vlaams-Brabant, Departement omgeving, studiebureau Fris in het landschap, Stad Halle, MOS,
 Ontwerpteam: Regionaal landschap Pajottenland en Zennevallei in samenwerking met Fris in het landschap, en D+A Consult“ (ontwerp wadi)
 Ontharding: 2260 m²

Met dit project willen de scholen meer dan de helft van hun verharde speelplaats ontharden. De scholen sluiten met hun onthardingsproject aan bij het project van het landschapspark Zenne dat de stad Halle wil realiseren, wat de impact van beide projecten versterkt. De ontharde speelruimte zal na de schooluren en tijdens de weekends ook voor een breder publiek toegankelijk zijn, in functie van het medegebruik van schoollokalen voor ontspanning, actieve en rustige spelmomenten, educatieve activiteiten, e.d. De aansluiting bij het landschapspark de Zenne, de klimaatrobuuste aanpak, het binnentrekken van hoogstammig groen in de stad en de zichtbaarheid naar het publiek domein ondersteunen de strategische impact. Ook op educatief vlak staat dit project sterk.



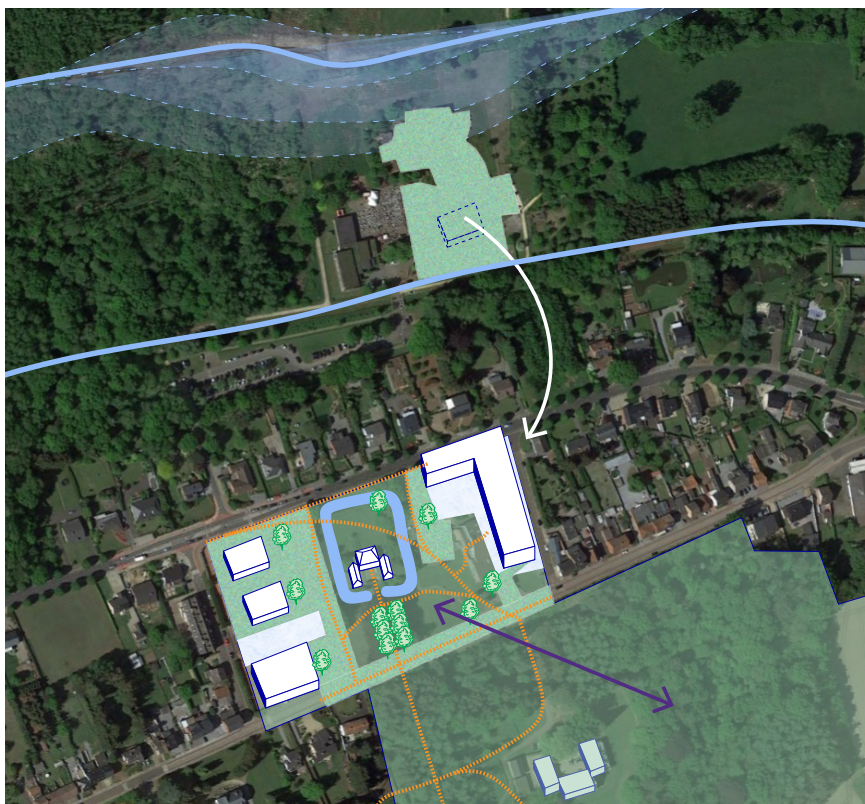
Het schoolteam



Masterplan: connectie school met het aangrenzende park

E1 Groen hart voor Zolder - Heusden-Zolder

Quick win



Type: Kern, Landschap, Infrastructuur, Sloop
 Locatie: Heusden-Zolder
 Aanvrager: Gemeente Heusden-Zolder
 Partners: Basisschool Beekbeemden
 Ontwerpteam: D+A Consult, Q-BUS
 Architectenbureau en Tractebel Engineering
 Ontharding: 10.200 m²

Het project realiseert een centrale groenruimte voor Zolder door o.a. het strategisch knippen (onderbreken en een gedeelte wegnemen) van de Dekenstraat (een tweevaksbaan met langsegelegen parkeerplaatsen). Daarbij worden het beschermde landschap van het Domherenpark en de groene zone rond de voormalige pastorie verbonden. De basisschool Beekbeemden uit de Mangelbeekvallei wordt afgebroken en verhuist naar een centralere locatie. De bedoeling is om het ruimtebeslag te verminderen en te ontharden. Zo komt er meer ruimte voor natuur en water en worden het landschap en de verstedelijkte omgeving versterkt en gelijktijdig dichter bij elkaar gebracht.



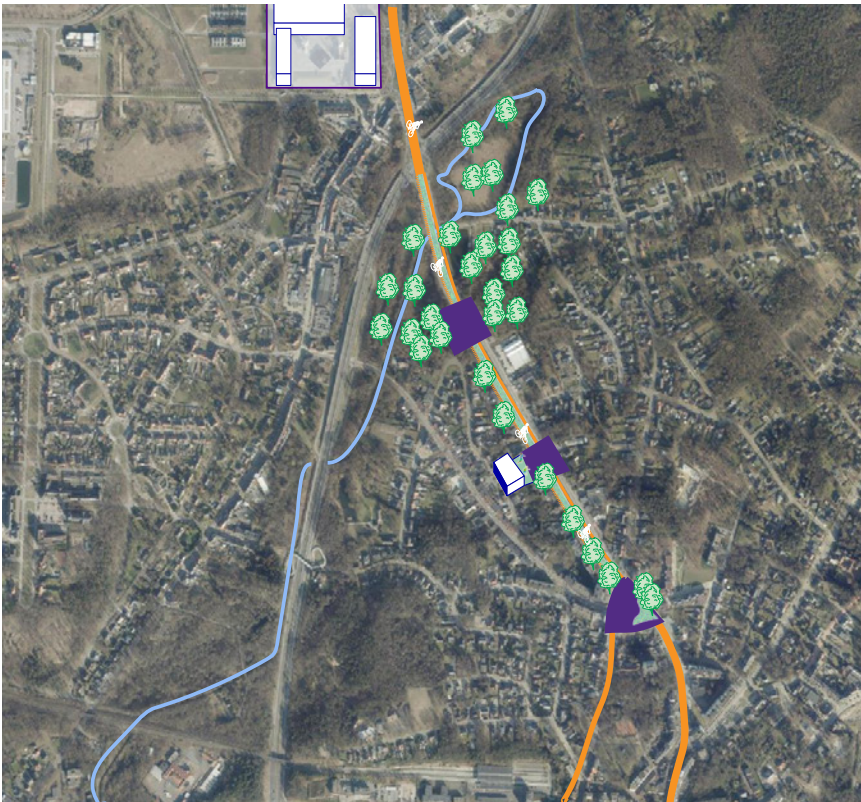
Informatiemarkt



Toekomstig ontwerp met de nieuwe locatie van de school en verbinding met het natuurgebied, waarbij de weg geknipt wordt

E2 Transformatie van de Evence Coppéelaan - Genk

Quick win

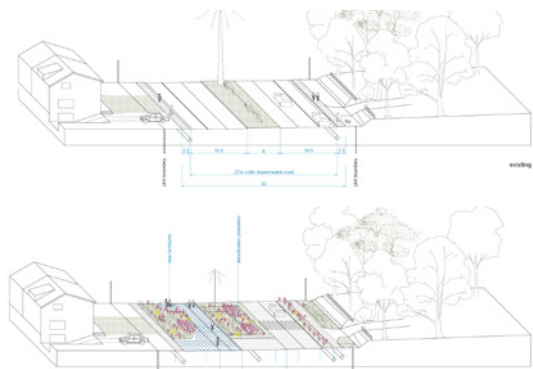


Type: Infrastructuur, Landschap
 Locatie: Genk
 Aanvrager: Stad Genk
 Partners:
 Ontwerpteam: Grue (voorstudie), Stads-
 diensten Genk
 Ontharding: 12.000 m²

Dit project wil op korte termijn omvangrijke delen verharding van de Evence Coppéelaan definitief uitbreken. Daarmee zet het strategisch in op een kwalitatieve verbinding met meer groen en ruimte voor zachte mobiliteit tussen de stadskern, het station van Genk en de cultuursite C-Mine. De helft van de baanvakken wordt geschrapt. Het project is een voorbeeld voor de transformatie, inclusief ontharding van vele overmaatse (steen)wegen in Vlaanderen, met aandacht voor vergroening (inclusief onderhoud en beheer), waterhuishouding en strategische (her)ontwikkeling.



Proefopstelling tijdens auto-loze zondag



Huidige en gewenste straatdoorsede

F1 Boer ruimt veld

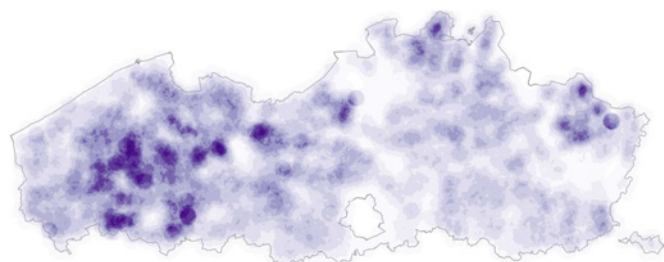
Systemisch



Type: Landschap, Landbouw
 Locatie: Vlaanderen
 Aanvrager: Voorland bv
 Partners: Boerenbond, ILVO, KULeuven
 Onderzoeksteam: Voorland, Boerenbond, ILVO, KULeuven
 Ontharding: Identificeren van strategische onthardingskansen van vrijkomende landbouwbedrijven.

Dit project richt zich op het onthardingspotentiël bij vrijkomende landbouwbedrijven en verkent de uitdaging om ze te herbestemmen naar landbouwgrond: van een verharde boerderij naar een productieve landerij. Het project speelt in op de noodzaak aan een doordacht en gedragen onthardingsbeleid met als ambitie om de open agrarische ruimte te behouden en te versterken. Het consortium (ILVO - BB - Voorland - KULeuven) onderzoekt de mogelijkheden, obstakels en behoeften voor ontharding en identificeert werkbare onthardingsrecepten voor landbouw.

Ontharding en reconversie naar productieve landbouwgrond kan de landbouw versterken en ongewenste niet agrarische ontwikkelingen in landbouwgebied verhinderen. De bevindingen worden in verschillende overleggronden en workshops met land- en tuinbouwers, experts en beleid afgetoetst. Dit laat toe om binnen de landbouwsector een gedragen aanpak uit te bouwen rond ruimtelijk ontharden. Zo wint ontharding hopelijk aan strategisch belang in een brede uit te werken toekomstvisie voor de landbouw.



van een verharde boerderij naar een productieve landerij

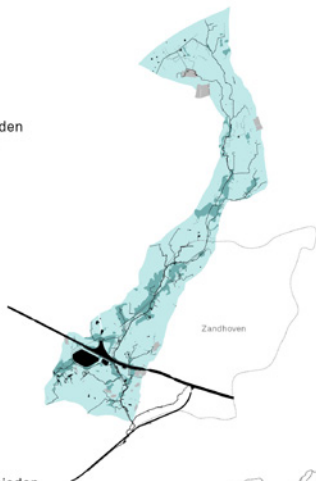
F2 Groen met Grijs

Systemisch

Figuur 1
C.2 Locaties

Testcase b
Tappelbeek

40,1 km² stroombekken
7,9 km² overstroombare gebieden
0,8 km² industriële platforms



Flanders

2 028 km² overstroombare gebieden
577 km² industriële platforms



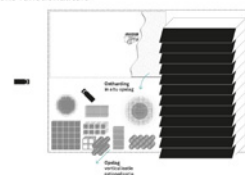
Vertrekkend van de ontharding van industrieterreinen op strategische locaties als testsites benadert dit project ontharden als een heel proces dat gaat over het wegnemen zelf, maar ook over materialen, (ecologische) kenmerken van het gebied en het terrein en het hergebruik van de weggehaalde materialen. Het project zoekt naar de meerwaarde van ecosysteemdiensten op bedrijventerreinen en de actie van ontharden.

Op basis van onderzoek en ervaringen op twee testsites (bedrijventerreinen met een overstromingsproblematiek) komt men tot concrete acties en een methodologie om industrieterreinen op een duurzame manier te ontharden. Het doel is om effectief 20% van de oppervlakte van de industriezones te ontharden. Dat zal gebeuren via samenwerking met bedrijven, onderzoeksinstituten en overheden, waarbij men ook zal inzetten op hergebruik van de ontharde materialen via circulaire en sociale economie.

Locatie: Vlaanderen (Massenhoven-Zandhoven, Grimbergen-Vilvoorde)
Aanvrager: LATITUDE Platform for Urban Research and Design
Partners: KULeuven, UCLouvain, POM Vlaams-Brabant, Provincie Vlaams-Brabant, Gemeente Zandhoven, Wuyts International
Ontwerpteam: -
Ontharding: 20% grootschalig en 20% kleinschalig platform

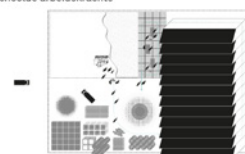
1. Onthardingspatronen

Onderhoud van de logistieke functionaliteit



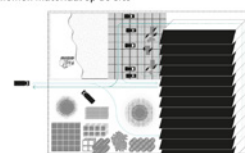
2. Inclusief ontharden

Mogelijkheid om laaggeschoolde arbeidskrachten



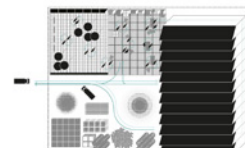
3. Verzamelen of hervormen

Recyclage van het weggenomen materiaal op de site



4. Verhandelen

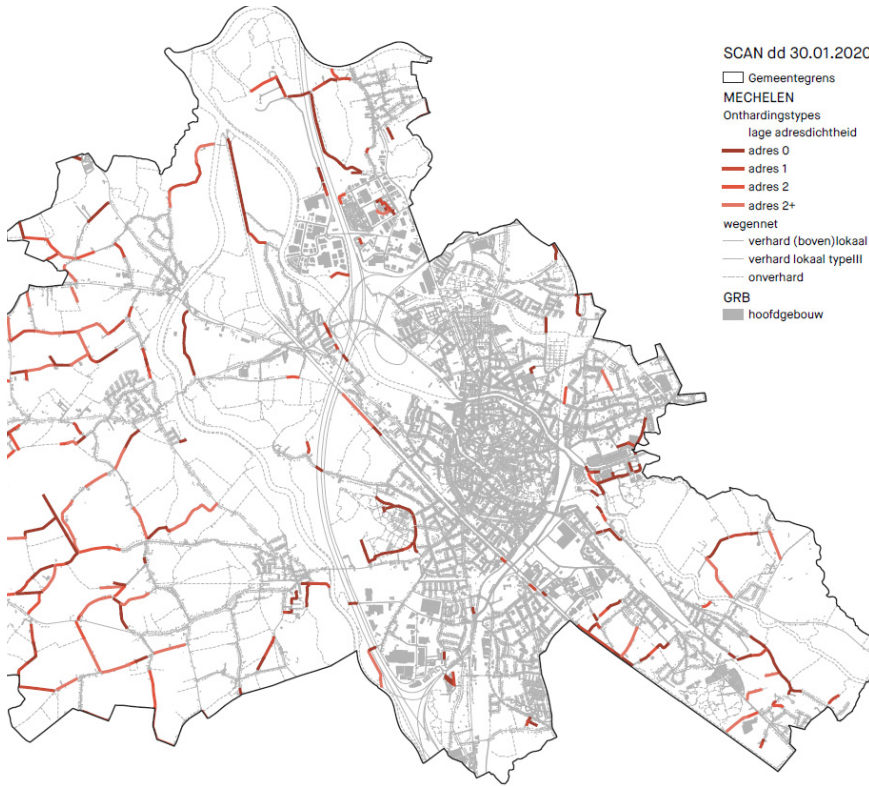
Hergebruik van de ontharde materialen



Interventiestrategieën

F3 Re-move: waar een wil en een plan is kan een weg weg

Systemisch



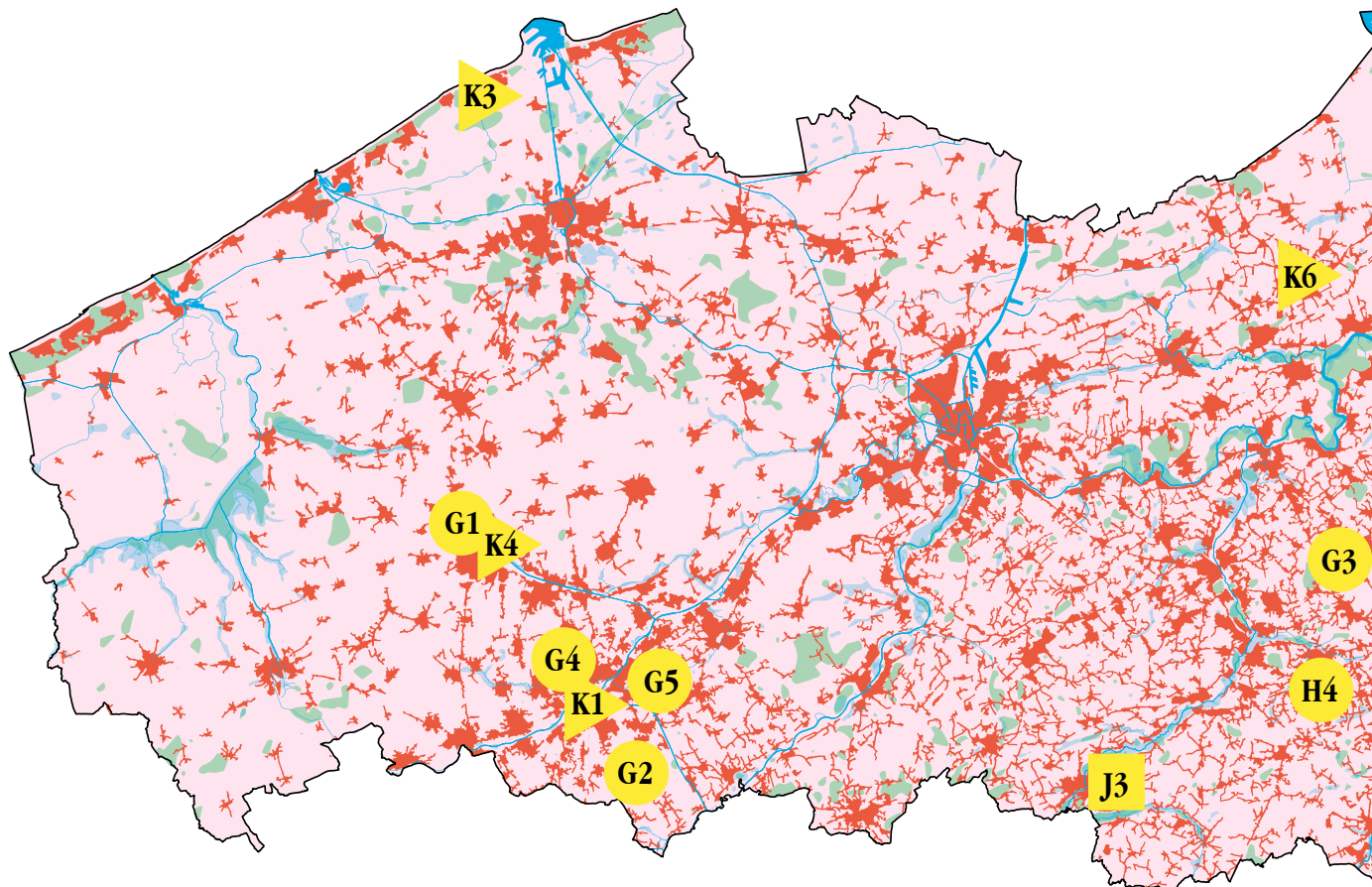
Locatie: Vlaanderen
Aanvrager: TV RE-ST/ Trage wegen VZW / Voorland
Partners: via open oproep samenwerking met 3 lokale besturen (pilotgemeenten) en bijhorende andere lokale actoren
Onderzoeksteam: RE-ST, Trage Wegen vzw, Voorland bv
Ontharding: momenteel nog onbekend

Dit project onderzoekt wat het onthardingspotentieel is van het lokale wegennet, dat in Vlaanderen het grootste aandeel heeft in de verharding. Door parallel onderzoek, door de toepassing van dit onderzoek in een pilotgemeente en door het testen van ontharding van wegen in drie pilotcases, ontwikkelt het project een bruikbare aanpak voor gemeenten in Vlaanderen. Het project ziet ontharding niet als een doel op zich maar koppelt dit aan hogere doeleinden. Het zet in op het afkoppelen en herbestemmen van wegen, zodat er mogelijkheden zijn voor een andere invulling en een ander gebruik ervan, zoals een transformatie tot trage wegen, fietspaden, natuurcreatie, enz. Er worden ook ontwikkelings- en financieringskansen gezocht in de realisatie van waterinfiltratie, biodiversiteit, landschapsopbouw, ... door ontharding van wegenis. De bedoeling van het project is om een multiplicerbare open source-methodiek te ontwikkelen waarmee lokale besturen het onthardingspotentieel van – verouderde – wegen kunnen bepalen en op basis waarvan zij kunnen overgaan tot ontharding van hun lokale wegenis. Het project zoekt naar een uitweg voor de huidige wegenbouw-cultuur als een aanjager van ons groeiend ruimtebeslag.



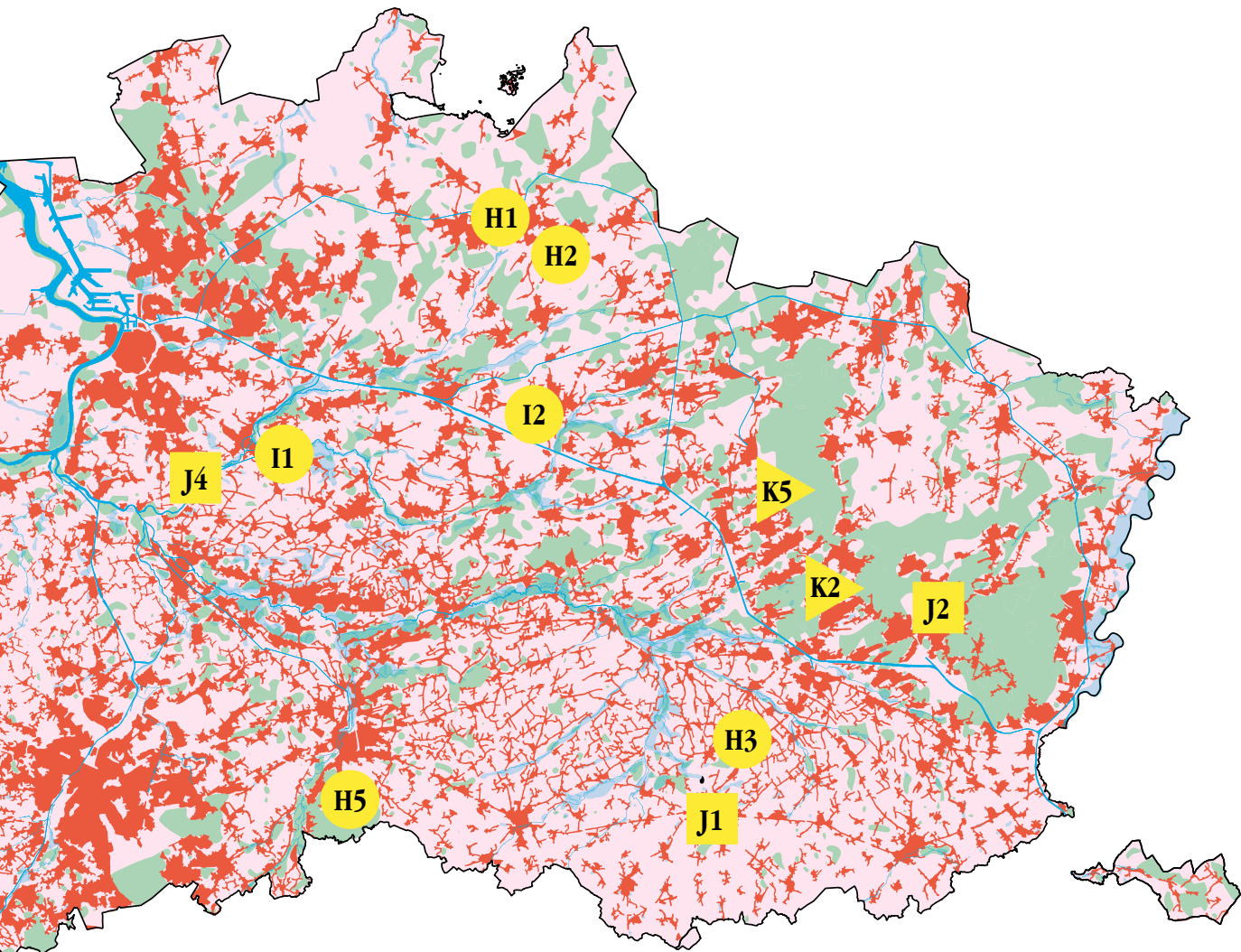
Proeftuinen Ontharding

Proeftuinen Ontharding Generatie 2



- | | | | | | |
|-----------|---|-----------|---|-----------|---|
| G | Ontwerpbegeleider groep Scholen G
pt architecten | H | Ontwerpbegeleider groep Scholen H
Fris in het landschap | I | Ontwerpbegeleider groep Scholen I
Experten |
| G1 | Groene Speelplaats SBS de Brug | H1 | Het Sint-Pietersinstituut onthardt met groen
en blauw | I1 | Sch2Olen |
| G2 | Het land achter de Boerenpoort | H2 | Park Piot | I2 | Kempense scholen ontharden |
| G3 | Gedeelde schoolinfrastructuur BS de Plataan
en GTS Merchem | H3 | VIIO Borgloon | | |
| G4 | Campus Wevelgem | H4 | Kapelleweide - transformatie parkeerplein en
schoolomgeving tot groen publiek park | | |
| G5 | De school als groene long | H5 | Onthardingsproject School en omgeving voor
GBS Blanden | | |

- | | | | | | |
|----------|--------------------|----------|-------------------|----------|---------|
| ● | School en Omgeving | ■ | Ruimte voor Water | ▶ | Weg weg |
|----------|--------------------|----------|-------------------|----------|---------|

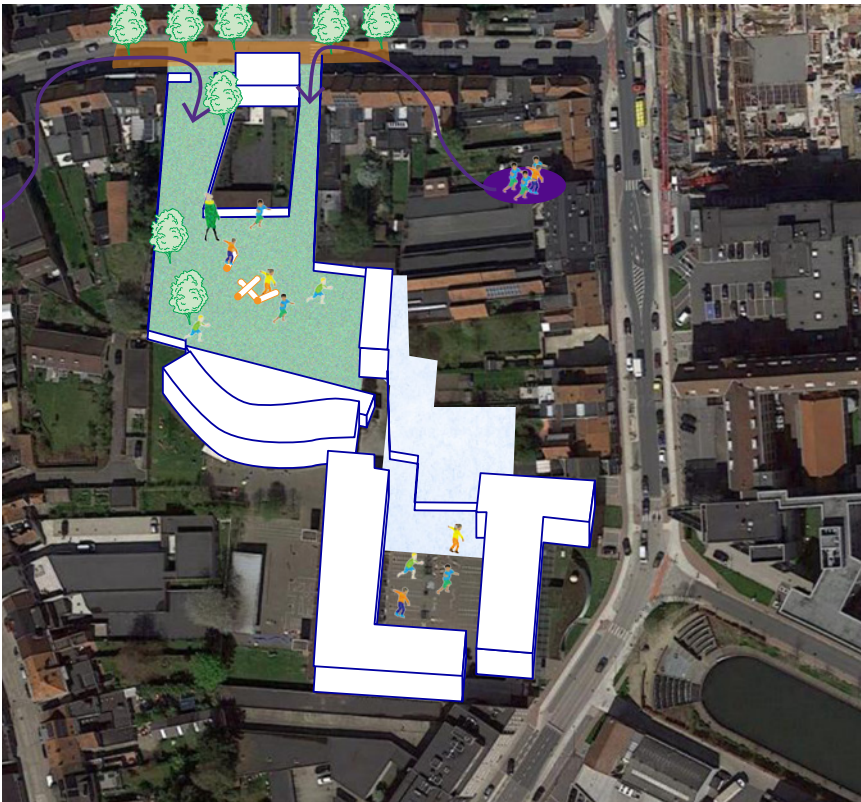


- J Ontwerpbegeleider groep Water J
MAARCh + Groenlab
- J1 De Veemarkt als groenblauwe missing link
- J2 Wijwater
- J3 Reconvertie Den Bleek
- J4 Onthardingsproject Senthout voor meer
zichtbaar water

- K Ontwerpbegeleider groep Wegen K
51N4E + plant en houtgoed
- K1 Ontharden parking Groeningelaan
- K2 Realisatie natuurcorridor en recreatieve herinrichting open
ruimte gebied Kiewit-Zonhoven
- K3 Verduining A. Ruzettelaan Blankenberge
- K4 Groene weide Sint-Jozefskerk. Transformatie van de kerkomgeving
als 'prelude' voor een nieuw creatief en ondernemend
wijkweefsel.
- K5 Groene-blauwe herinrichting Koolmijnlaan
en Voortplein
- K6 Weg voor water

G1 Groene Speelplaats Stedelijke Basisschool De Brug - Roeselare

Scholen



Locatie: Roeselare
Aanvrager: basisschool de Brug
Partners: Oudercomité De Brug, Stad Roeselare, Vives Roeselare, KU Leuven, Goodplanet, oudercomité De Brug
Ontwerpteam: -
Ontharding: 2.403 m²

Het project Groene Speelplaats Stedelijke Basisschool De Brug in Roeselare wil de bestaande verharde speelplaats en parking ontharden om een meerwaarde te creëren voor de school én de buurt op het vlak van spel, sociale interactie, groen, biodiversiteit en verkeersveiligheid. Hiervoor wordt een participatief traject gehouden met de school en de buurt, in samenwerking met VIVES en de KU Leuven. Zo kan er ook ingezet worden op biodiversiteit en recyclage.



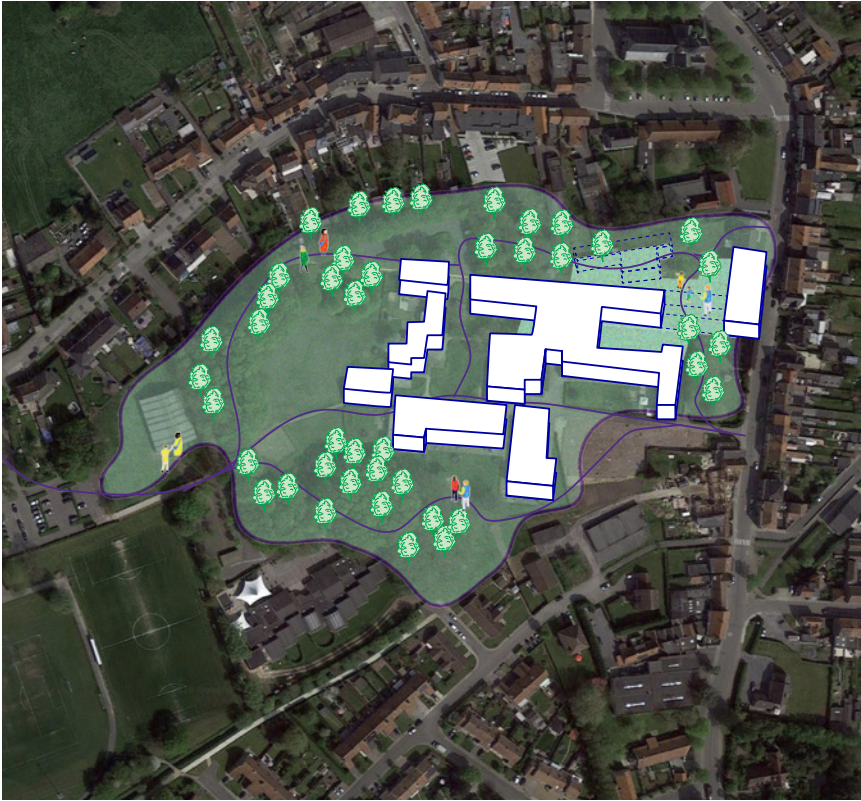
Huidge situatie schoolplein



collage wensbeeld

G2 Het land achter de Boerenpoort - Rollegem

Scholen

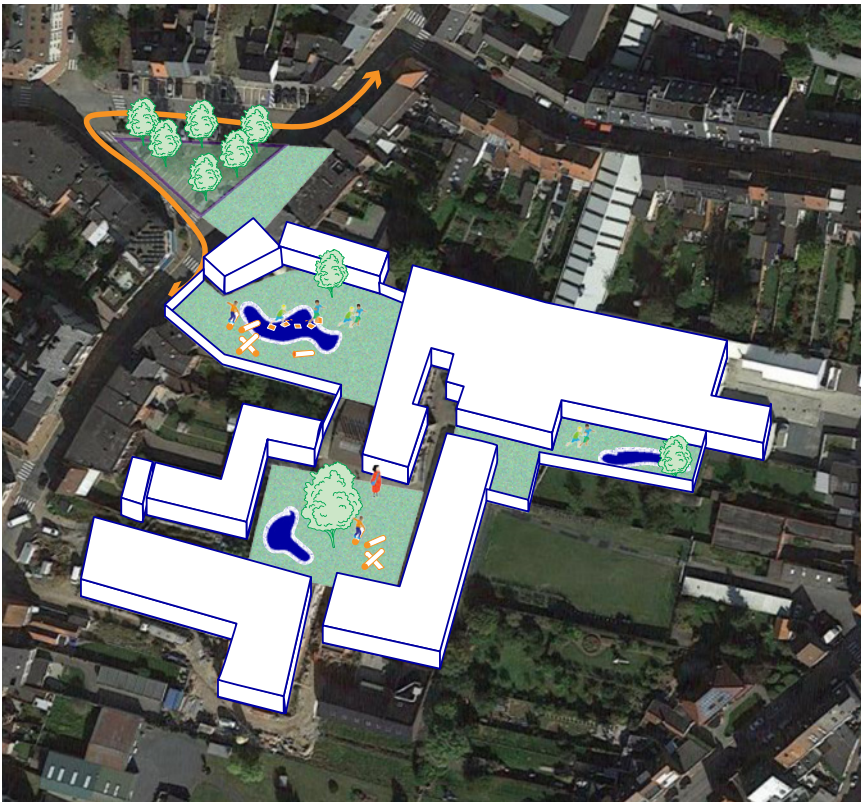


Locatie: Rollegem
Aanvrager: MFC De Kindervriend
Partners: School voor Buitengewoon
 Onderwijs De Kindervriend, MFC De
 Kindervriend en revalidatiecentrum De
 Kindervriend
Ontwerpteam: Fris in het Landschap,
 Building Concepts
Ontharding: 2.938,5 m²

Midden in het landelijke Rollegem (deelgemeente van Kortrijk) ligt “De Kindervriend”, een voorziening waar kinderen met een verstandelijke handicap verblijven en school lopen. Oude koterij wordt afgesmeten, grote oppervlaktes beton van de speelplaats en van de vroegere parking worden onthard en omgevormd tot een groene speelomgeving voor de leerlingen met een ernstige verstandelijke handicap. De centrale ligging in het dorp biedt de mogelijkheid om het dorpslandschap te verfraaien en de site open te stellen voor de buurt als veilige doorgang voor fietsers en wandelaars.

G3 Scholen Merchtem breken uit - Merchtem

Scholen



Locatie: Merchtem
Aanvrager: gemeente Merchtem
Partners: Basisschool de Plataan,
Gemeentelijke technische School Merchtem, Speelpleinwerking Wiebeltje, Gemeente Merchtem
Ontwerpteam: -
Ontharding: 1.300 m²

Met dit project stelt de gemeente Merchtem een knip voor van de weg aan de basisschool de Plataan, om de verkeersveiligheid aan de school te verbeteren. De bestaande parkeerplaatsen voor de school worden verwijderd en vervangen door inheems groen, aansluitend bij het bestaande park. Ook de drie speelplaatsen worden onthard en vergroend, met het oog op meer waterinfiltratie, natuurlijke verkoeling en een aangenaamere speelplaats



huidige situatie



huidige situatie

G4 Campus - Wevelgem

Scholen

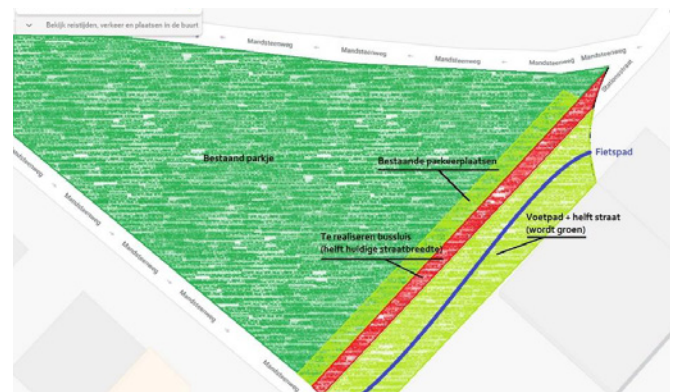


Locatie: Wevelgem
Aanvrager: gemeente Wevelgem
Partners:

- als gebruikers van de site: Sint-Pauluscollege, SPWe-basis, woonzorgcentrum Sint-Camillus, Jeugdclub Ten Goudberge, KSA De Vlasbloem, KSA De Meiskes, Chirojongens Sint-Hilarius en Chiromeisjes Wevelgem
- als eigenaar en gebruiker: de gemeenschap van zusters van liefde te Heule en OCMW Wevelgem
- als eigenaar: Katholieke Werken Dekenij Menen vzw en vzw SAM

Ontwerpteam: Blauwdruk Stedenbouw, Intercommunale Leiedal, medewerkers gemeente Wevelgem, ...
Ontharding: 9.105,17 m²

Het project betreft het transformeren van de Deken Jonckheerestraat tot een aantrekkelijke groene campusomgeving voor de omliggende scholen, jeugdbewegingen, woonzorgcentrum en andere publieke functies. Campus Wevelgem was het deelproject van het masterplan Centrum Wevelgem dat het meest enthousiast onthaald werd door het brede publiek. Om dit project te realiseren zal in eerste instantie de straat zelf geknipt worden voor gemotoriseerd verkeer en zal het bestaande wegdek onthard en vergroend worden. In overleg met de verschillende actoren op de site wordt bekeken waar op privaat terrein opportuniteiten zijn om bijkomende parkeerzones, verharde speelplaatsen, opritten... te ontharden. De campus zal een belangrijke schakel vormen in het fietsnetwerk als alternatief voor de gewestweg.



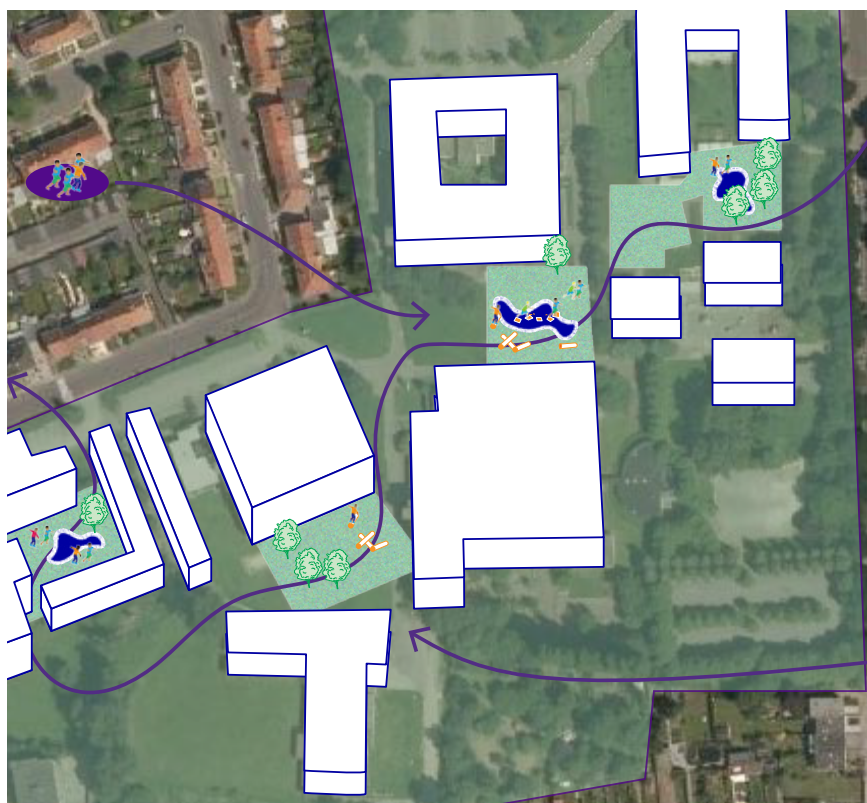
Onthardingsvoorstel



Impressie nieuwe ontharde situatie

G5 De school als groene long in de wijk - Kortrijk

Scholen

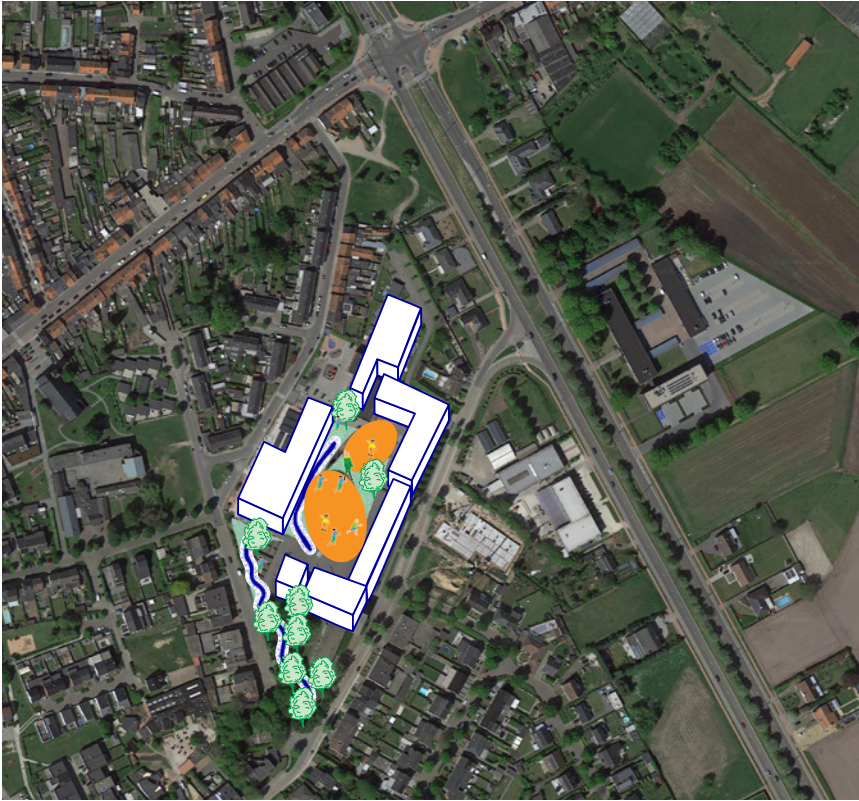


Locatie: Kortrijk
Aanvrager: Athena campus Drie Hofsteden
Partners: Basisschool Drie Hofsteden, wijkteam Drie Hofsteden, Zuid-West-Vlaamse sociale huisvestingsmaatschappij, politiezone Vlas, CVO Scala, stadsteam vergroening speelplaatsen, scholengroep 26 Mandel en Leie, CAW Aktractie, Natuurtuin Desloovere
Ontwerpteam: Commensalist, Studio BASTA, ARA
Ontharding: 14.220 m²

Dit project wil de Athena campus Drie Hofsteden in Kortrijk omvormen tot de groene long van Kortrijk-Oost. Hiervoor worden verschillende speelplaatsen onthard en omgevormd tot klimaatadaptieve, onderhoudsarme leerplekken en een gezonde en kwalitatieve leefomgeving voor de leerlingen, het personeel en de buurtbewoners. Bovendien worden overbodige parkeerterreinen en ontsluitingswegen onthard.

H1 Het Sint-Pietersinstituut onthardt met groen en blauw - Turnhout

Scholen

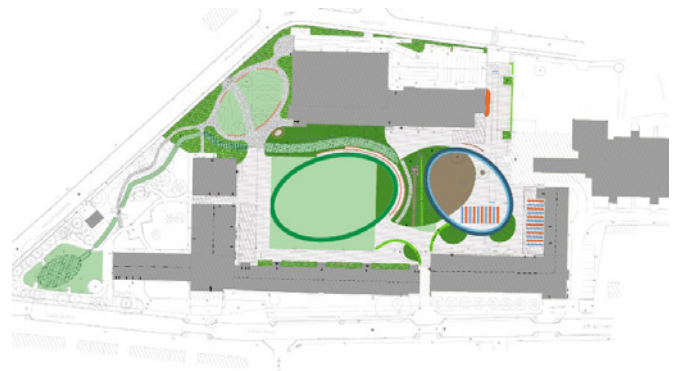


Locatie: Turnhout
Aanvrager: vzw KOBArT Sint-Pietersinstituut
Partners: Regionaal Landschap Kleine en Grote Nete, Stad Turnhout, Thomas More
Ontwerpteam: AGO architecten i.s.m. Bureau France
Ontharding: - m²

De volledige omgeving van het Sint-Pietersinstituut in Turnhout wordt heringericht. Het hemelwater wordt geïnfiltreerd in een beek of wadi of wordt gebruikt voor het spoelen van toiletten. Het inrichten met inheemse streekeigen bomen, struiken en planten zorgt voor een meer klimaatrobuste speelplaats en een grotere biodiversiteit. Bovendien wordt er via buitenklassen en speel-en werkhoecken ingezet op een optimaal leer- en leefklimaat voor de leerlingen.



huidige situatie schoolplein



Ontwerp voor nieuwe speelplaats

H2 Park Piot - Turnhout

Scholen

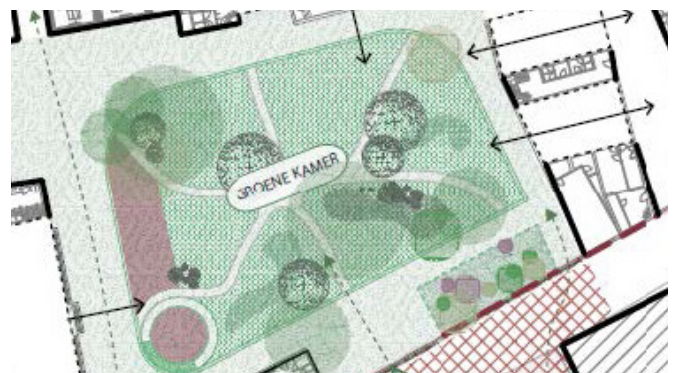


Locatie: Turnhout
Aanvrager: vzw Instituut van het Heilig Graf
Partners:-
Ontwerpteam: OM/AR
Ontharding: 1.576 m²

Het project 'Park Piot' is gelegen in de binnenstad van Turnhout, tegenover de stedelijke kunstacademie en een nieuw stadsdeel in ontwikkeling. Het project voorziet in de afbraak van de niet-geklasseerde schoolgebouwen en enkele speelplaatsen van de school Heilig Graf, waardoor er een grote groenzone wordt gecreëerd. Het doel is een open ruimte te ontwikkelen rond de school en in de binnenstad, in synergie met de omgeving.



huidige situatie

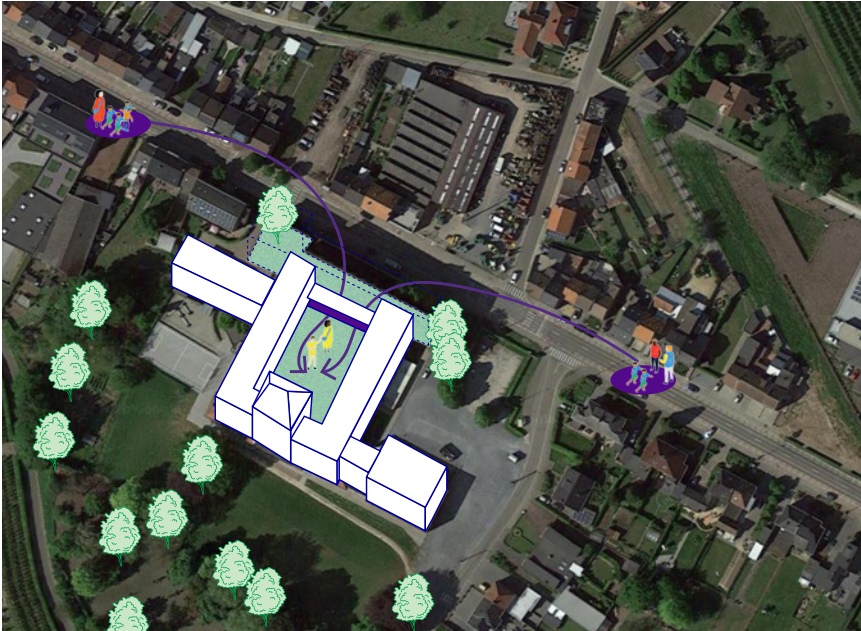


ontwerp nieuwe speelplaats

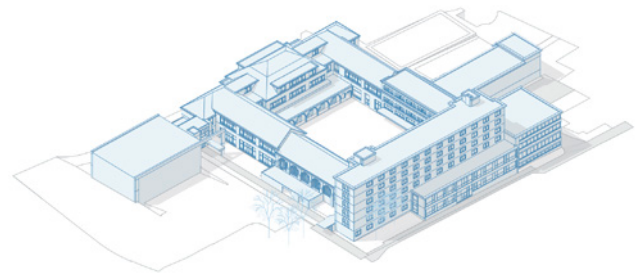
H3 VIIIO - Borgloon

Scholen

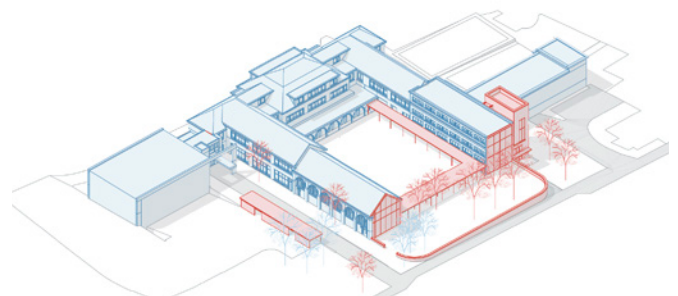
Locatie: Borgloon
Aanvrager: vzw Katholiek Secundair
Onderwijs Tongeren – Borgloon (KaSO)
Partners: Stad Borgloon en Milieuzorg
op school (MOS)
Ontwerpteam: A2O Architecten
Ontharding: 973 m²



Bij de renovatie van de secundaire school VIIIO Borgloon wordt het leegstaand internaatgebouw aan de Tongersesteenweg volledig gesloopt. De vrijgekomen ruimte wordt een groene uitbreiding van de speelplaats. Ook parkeerplaatsen naast de school worden onthard. Bovendien wordt werk gemaakt van gedeeld ruimtegebruik van een deel van de schoolgebouwen en de groene omgeving.



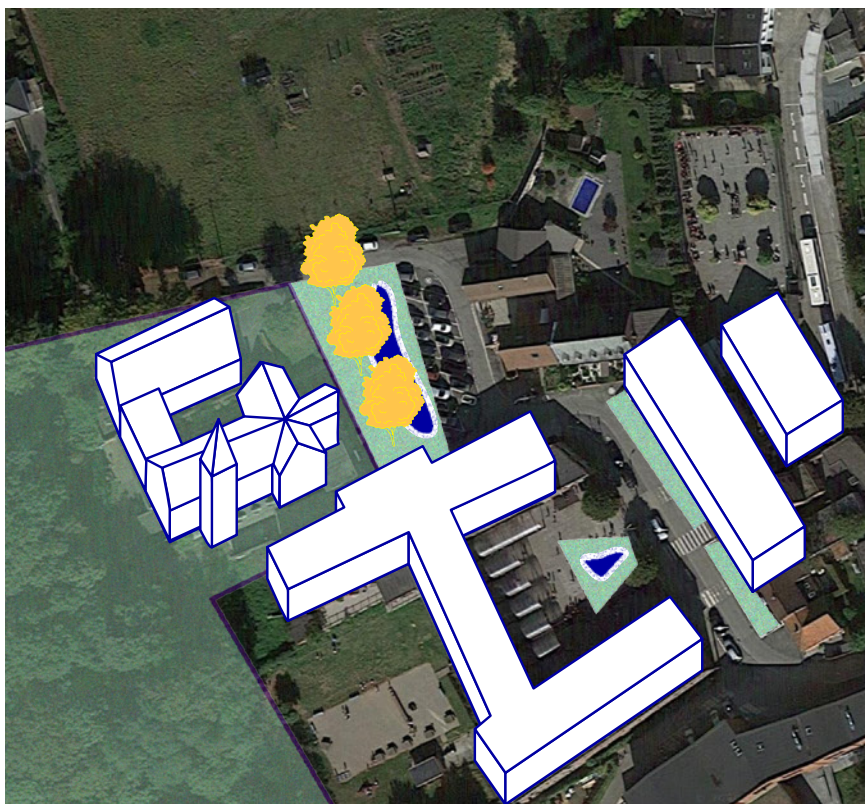
huidige situatie



Toekomstige situatie na sloop met nieuwe groene omgeving

H4 Kapelleweide - transformatie tot groen publiek park - Roosdaal

Scholen



Locatie: Roosdaal
Aanvrager: gemeente Roosdaal
Partners: kerkfabriek Roosdaal, Strategisch project Pajottenland, provincie Vlaams-Brabant, regionaal landschap Pajottenland & Zennevallei, Immaculata Maria-Instituut basisschool, i.s.m. Team Vlaams Bouwmeester
Ontwerpteam: ...
Ontharding: 850 m²

Het project 'Kapelleweide' van de gemeente Roosdaal bestaat uit het ontharden van de schoolomgeving rond de basisschool Immaculata Maria-Instituut, net als de speelplaats zelf. Het doel is om een groot aantal parkeerplaatsen voor de kerk te schrappen. Hierdoor wordt de verkeersveiligheid vergroot en wordt de omgeving aantrekkelijker en waterdoorlatend. Hiervoor wordt inspiratie gehaald uit de culturele geschiedenis van de Kapelleweide.



huidge situatie

H5 Onthardingsproject School en omgeving voor GBS - Blanden

Scholen

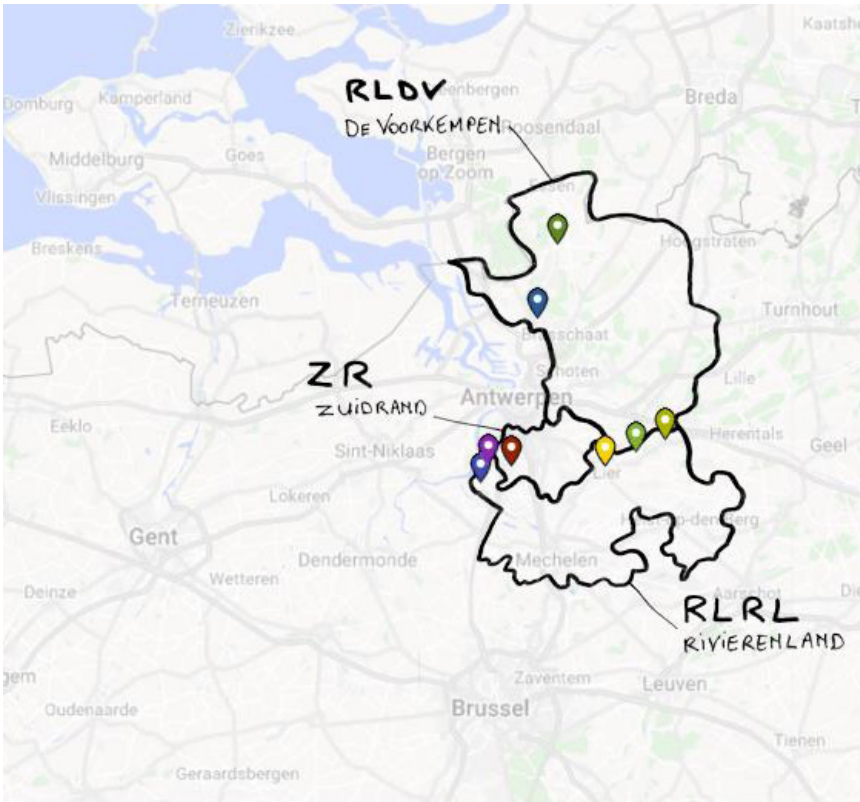


Locatie: Blanden
Aanvrager: gemeente Oud-Heverlee
Partners: schooldirectie, leerkrachten, leerlingen, ouders, omwonenden, regionaal landschap Dijleland, toegankelijkheidsbureau, dienst infrastructuur, groendienst, de nieuwe mobiliteitsambtenaar, dienst vrije tijd en OCMW van de gemeente, studiebureau, ...
Ontwerpteam: -
Ontharding: 545 m²

In dit project in Blanden zal de gemeente Oud-Heverlee een recent aangekochte woning met betonnen woonerf afbreken en het terrein zo ontharden. De doelstelling is om er een 'wilde' groene rust- en speelplek van te maken die na de schooluren door omwonenden gebruikt kan worden. Bovendien wil de gemeente meer open ruimte creëren om zo de leefbaarheid van de omgeving te vergroten. Ten slotte wordt de toegang tot de school verplaatst om de veiligheid te vergroten.

11 Sch2Olen - Provincie Antwerpen

Scholen

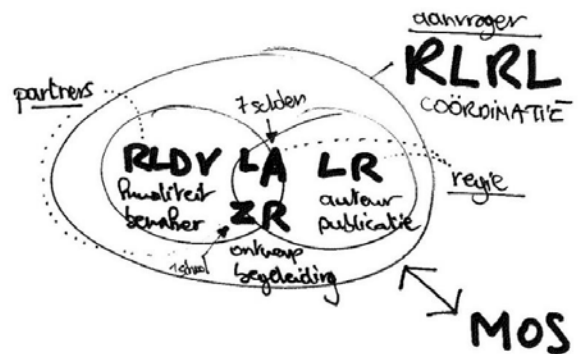


Locatie: provincie Antwerpen (Niel, Nijlen, Kessel, Schelle, Lier, Kalmthout, Kapellen, Aartselaar)
 Aanvrager: Regionaal Landschap Rivierenland
 Partners: Regionaal Landschap de Voorkempen, Provincie Antwerpen, Zuidrand: werking natuur en landschap (ZR), MOS
 Ontwerpteam: -
 Ontharding: 6.100 m²

Dit project van het Regionaal Landschap Rivierenland, Regionaal landschap De Voorkempen en de Zuidrand bundelt acht scholen in een verstedelijkte context om samen de effecten en voordelen van ontharden te ontdekken. Via een leer- en doe-traject gaan de leerkrachten en leerlingen zelf hun speelplaatsen ontharden en kiezen welke natuurlijke inrichting ze zullen aanleggen. Het gaat om volgende scholen: VBS Sint-Hubertusschool Niel, Githo Nijlen, Gekko Bonheiden, Sint-Lutgardis Schelle, Sint-Gummaruscollege Lier, Basisschool den Heuvel Kalmthout, Basisschool Zilverenhoek Kapellen, Cade Aartselaar.



Ontwerp van een van de scholen



Overzicht van verschillende partners

12 Kempense scholen ontharden - Provincie Antwerpen

Scholen



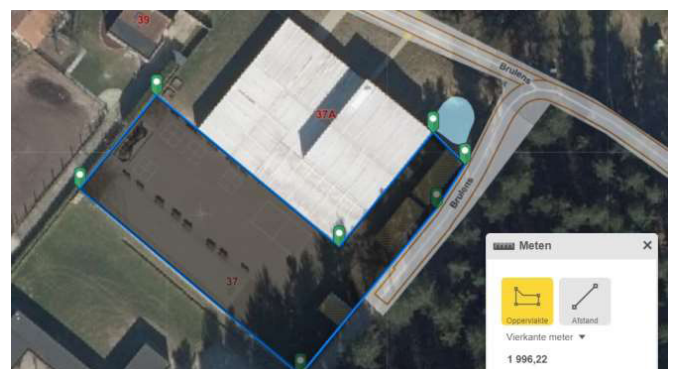
Locatie: provincie Antwerpen (Grobendonk, Vorselaar, Lille, Olen, Geel en Mol)
Aanvrager: Regionaal Landschap Kleine en Grote Nete
Partners: MOS Provincie Antwerpen, gemeente Grobendonk, gemeente Vorselaar, gemeente Lille, Stad Geel, Gemeentelijke basisschool Klimopschool Bouwel, Gemeentelijke basisschool Klimopschool Grobendonk, gemeentelijke basisschool De Knipoog Vorselaar, gemeentelijke Basisschool Gierle (Lille), Gemeentelijke basisschool Het Trapleerke Lille, GVBS De Wingerd Poederlee, GVB De Springplank Lille, Freinetschool De Vlindertuin Lille, GVBS De Knipoog Olen, Stedelijke Basisschool Larum (Geel), Vrije Basisschool Millekemol (Mol Millegem) en Gemeentelijke jongensschool site Mollekemil (Mol Millegem)
Ontwerpteam: ...
Ontharding: 7.502 m²

Het project 'Kempense Scholen Ontharden' zal zo'n 7500m ontharden en vergroenen verspreid over 15 speelplaatsen op 12 verschillende vestigingen in de provincie Antwerpen. Het Regionaal Landschap Kleine en Grote Nete en MOS zullen hun ervaring en expertise samen inzetten in een participatief traject, de pedagogische omkadering en het ontwerp van de natuurlijke inrichting van de speelplaats.

Het gaat om volgende scholen: GBS Klimopschool Bouwel, GBS Klimopschool Grobendonk, GBS De Knipoog Vorselaar, GBS Gierle (Lille) kleuterschool, GBS Het Trapleerke Lille, GVBS De Wingerd Lille, GVB De Springplank Lille, Freinetschool De Vlindertuin Lille, VBS De Knipoog Olen, SBS Larum (Geel), VBS Millekemol (Mol Millegem), Gemeentelijke jongensschool site Mollekemil (Mol Millegem).



Voorbeeldspeelplaats: Gemeentelijk Basisschool Gierle



Te ontharden zone bij de Gemeentelijke Basisschool Gierle

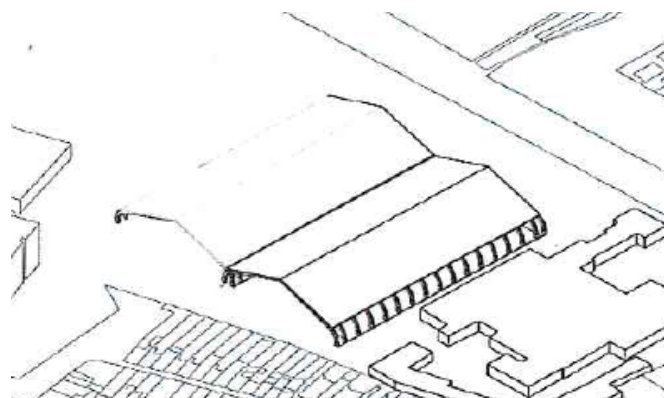
J1 De Veemarkt als groenblauwe missing link - Sint-Truiden



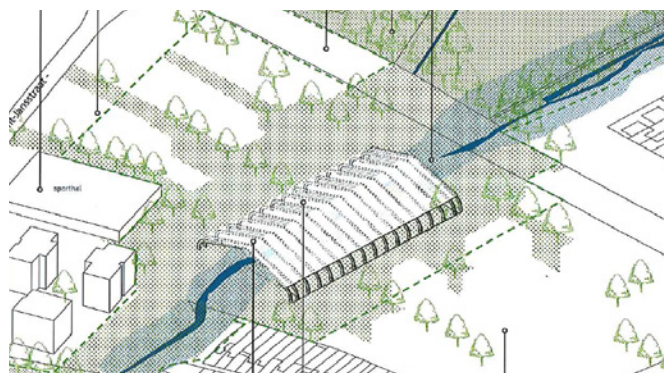
Water

Locatie: Speelhoflaan, Sint-Truiden
 Aanvrager: Stad Sint-Truiden
 Partners: De Watering, provincie Limburg, VMM, Fluvius, Regionaal landschap Haspengouw Voeren
 Ontwerpteam: -
 Ontharding: 13.000 m²

De herinrichting van de Veemarktsite in Sint-Truiden voorziet een complete transformatie van het uitdovende slachthuis en de verharde randparking naar een stedelijke groenblauwe zone rond de open te leggen Cicindria-beek. Er ontstaat een stedelijke groenzone die het stadspark met het Speelhof verbindt en een groene long vormt ter ondersteuning van geplande stadsontwikkelingsprojecten. De ontharding van de Veemarkt is een eerste deelproject in het verder openleggen en creëren van een groenblauwe ader die de binnenstad opnieuw met het omliggende landschap verbindt en inzet op het versterken van de kwaliteit van de trage verbindingen als alternatief voor gemotoriseerd verkeer.



huidige situatie



Toekomstige situatie met ruimte voor water en groen

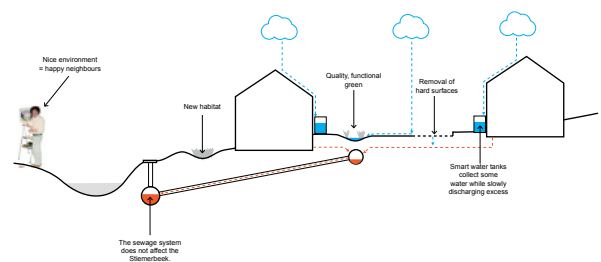
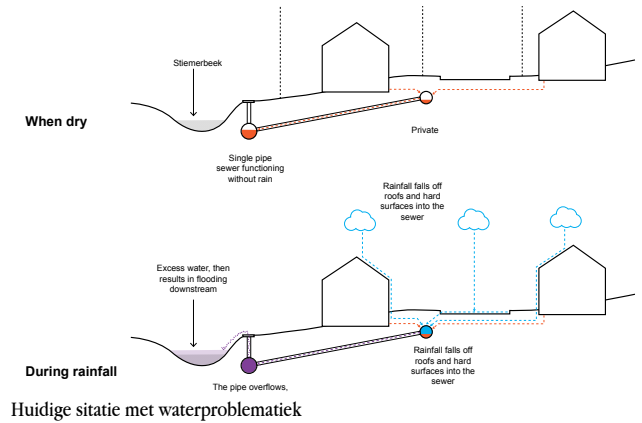
J2 Wijwater - Genk

Water



Locatie: Waterschei-Noord, 3600 Genk
Aanvrager: Stad Genk
Partners: Stad Genk, provincie Limburg, Fluvius, Aquafin, Bekkenssecretariaat van de Demer, VMM
Ontwerpteam: -
Ontharding: 1.000 m²

Met het project WIJWATER streeft de stad Genk naar een omslag in ruimtegebruik in het verstedelijkte valleigebied van de Stiemervallei. Het wil de natuurlijke vallei- en waterdynamiek herstellen via een concreet onthardingsproject in de tuinwijk Waterschei-Noord. De ontharding wordt hier ingezet als een mogelijk middel om het watersysteem te herdenken, via SUDS (Sustainable Urban Drainage Systems) en het inzetten op decentrale maatregelen en natuurlijke oplossingen die waterinfiltratie en ecosysteemdiensten maximaliseren en zo bijdragen tot een veerkrachtige en klimaatbestendige stad. WIJWATER kiest bewust voor in samenwerking met inwoners en diverse stakeholders.



J3 Reconversie Den Bleek - Geraardsbergen

Water

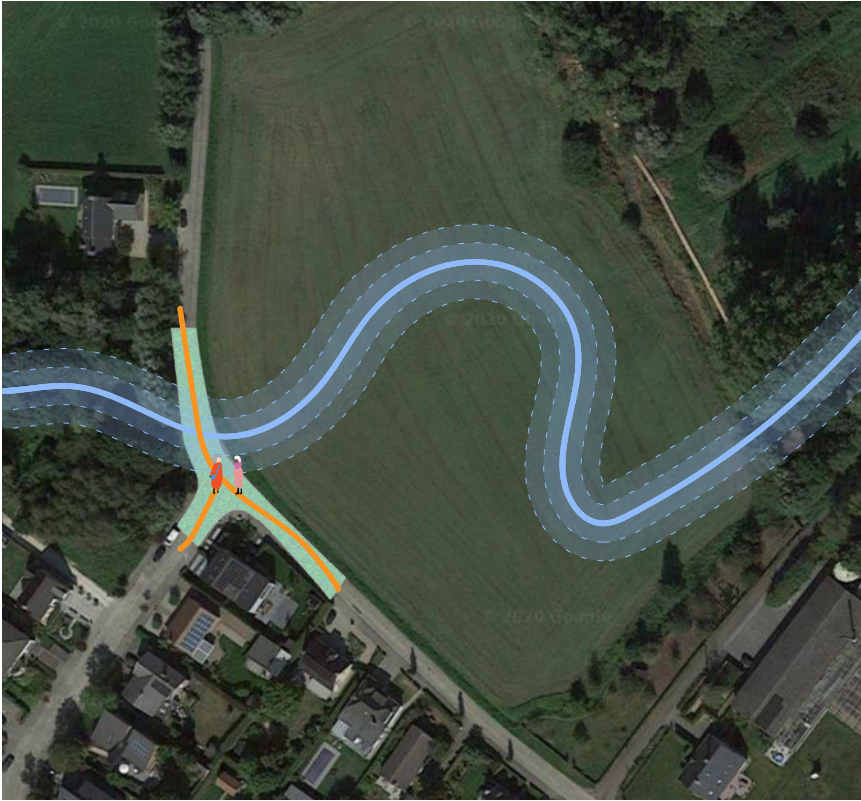


Locatie: Geraardsbergen
Aanvrager: stad Geraardsbergen
Partners: Burgers, verenigingen, adviesraden, basisschool GO! Dender, Woonzorgcentrum De Populier
Ontwerpteam: Regionaal Landschap Vlaamse Ardennen
Ontharding: 4.650 m²

Het lokaal bestuur Geraardsbergen wil het recreatiedomein Den Bleek, gelegen langs de Dender, een nieuwe dynamiek en uitstraling geven. De site heeft een zeer strategische ligging voor de Geraardsbergense waterhuishouding. De recreatieve groenzone ligt namelijk net voor het stadscentrum en er bevindt zich een stuwsluis waardoor het waterpeil geregeld kan worden. Het huidige openluchtzwembad en enkele andere gebouwen en verhardingen zullen hier verdwijnen als onderdeel van de hervorming naar een kwalitatief recreatieve groenzone dichtbij het centrum. De bedoeling is om overstromingen te beperken. De beslissing tot sluiten was niet eenvoudig. Vanuit een participatietraject met het Regionaal Landschap Vlaamse Ardennen zal men werken aan een gedragen ontwerp en reconversieproces voor de site, waarbij duurzaamheid en vergroening voorop staan gesteld.

J4 Onthardingsproject Senthout voor meer zichtbaar water - Duffel

Water



Locatie: Senthout-Hoevelaan, Duffel
 Aanvrager: Gemeente Duffel
 Partners: Regionaal Landschap Rivierenland, Natuurpunt Oude Spoorweg, Dienst Integraal Waterbeleid provincie Antwerpen
 Ontwerpteam: -
 Ontharding: 1.352 m²

De gemeente Duffel richt zich op een strategische knip en ontharding van het gehele kruispunt tussen de straat Senthout en de Hoevelaan. De actie zal de hier ingebuisde Arkelloop opnieuw in een open bedding laten lopen, en zal tegelijkertijd gemotoriseerd sluisverkeer tegengaan en inzetten op een functionele recreatieve verbinding voor fietsers en voetgangers. Het ontsnippert een deel open ruimte van de vallei van de Arkelloop en herstelt een fauna-migratiecorridor en verbinding met het natuurgebied Babbelbeekse Beemden verderop.



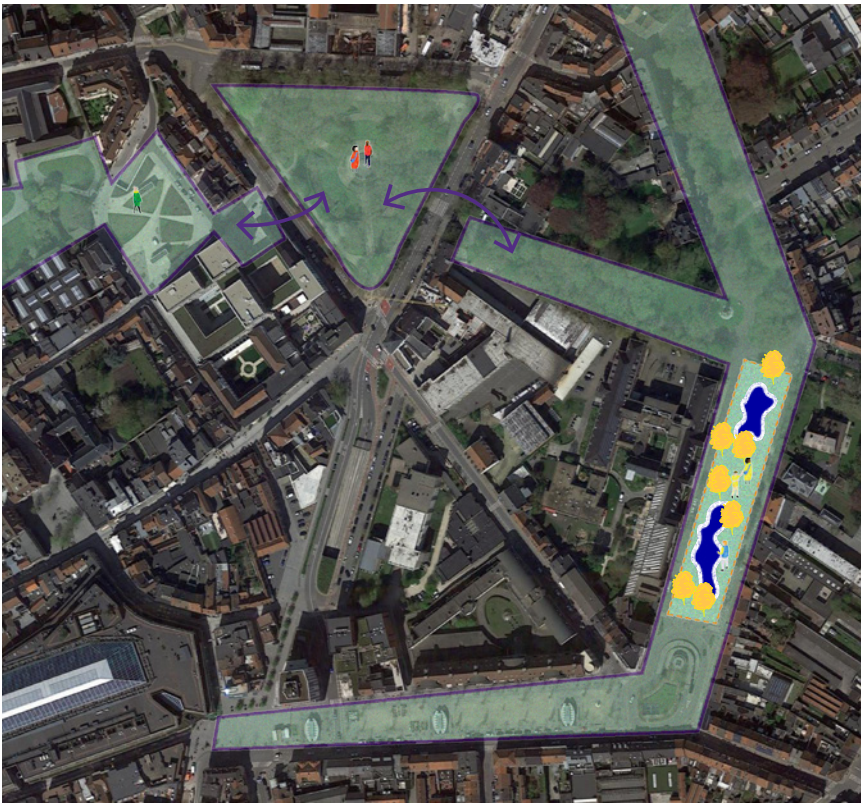
waterproblematiek in huidige situatie



visie

K1 Ontharden parking Groeningelaan - Kortrijk

Wegen



Locatie: Kortrijk
 Aanvrager: stad Kortrijk
 Partners: .
 Ontwerpteam: Cnockaert
 Ontharding: 2.700 m²

De stad Kortrijk zal met het project de 2700 m² grote asfaltoppervlakte van de huidige parking op de Groeningelaan ontharden. Men wil het onthardingsproject gebruiken als een kans om de stad leefbaarder en klimaat-robuster te maken op verschillende vlakken: vergroening, reorganisatie van de mobiliteit en waterbeheersing. Het project zal zo ook een ontbrekende schakel in het groene lint van de Kortrijkse binnenstad realiseren. De ruimte wordt teruggegeven aan de buurt en er wordt een aantrekkelijke verblijfsplek gecreëerd. Het project zet in op positieve mobiliteitsverandering door het wegnemen van een parking en het versterken van het binnenstedelijk wandel- en fietsnetwerk.



K2 Realisatie natuurcorridor en recreatieve herinrichting open ruimte gebied Kiewit-Zonhoven - Genk

Wegen



Locatie: Kauwbosstraat, Zonhoven –
 Boekrakelaan, Genk
 Aanvrager: Gemeente Zonhoven
 Partners: stad Genk, gemeente Zonhoven,
 Vlaamse Landmaatschappij en het Agentschap voor Natuur en Bos
 Ontwerpteam: ...
 Ontharding: 12.000 m²

Het wegdek van de Kauwbosstraat-Boekrakelaan is acht meter breed en het traject wordt momenteel veel als sluiptweg gebruikt. Deze weg loopt over de gemeentegrenzen van de gemeente Zonhoven en de stad Genk heen. Beiden zijn overeengekomen om deze weg voor een lengte van 2 km op te breken voor de realisatie van een trage fiets- en wandelweg met een breedte van 2,5 à 3 m.

Voor de gemeente Zonhoven wordt de Kauwbosstraat voor een lengte van 1,4 km onthard, voor de stad Genk wordt de Boekrakelaan voor 0,6 km opgebroken. Dit is goed voor een totale oppervlakte van 12.000 m. Hierdoor worden de huidige ecologisch waardevolle bermen verbreed en in natuurwaarde versterkt. Zo ontstaat een belangrijke verbinding tussen de nabije natuurreservaten, waarbij men ook inzet op het (be)leefbaar maken hiervan voor buurtbewoners en recreanten, met bijzondere aandacht voor de inwoners van het aanpalende zorgcentrum Ter Heide en hun begeleiders, familie en vrijwilligers.



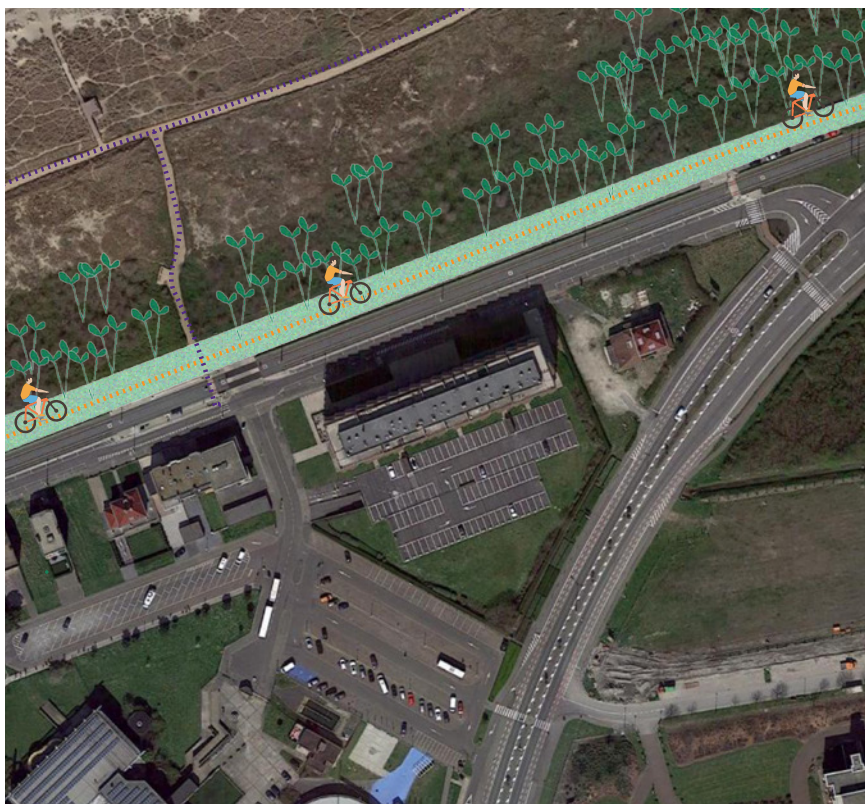
huidige situatie



impressie toekomstige situatie

K3 Verduining A. Ruzettelaan - Blankenberge

Wegen

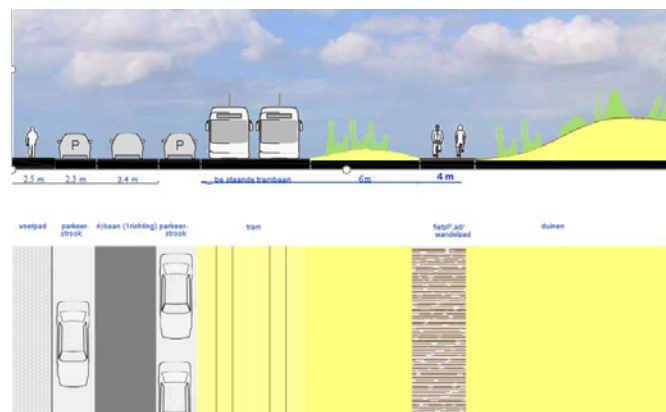


Locatie: Blankenberge
Aanvrager: stad Blankenberge
Partners: Afdeling Kust, Provincie West-Vlaanderen ...
Ontwerpteam: ...
Ontharding: 6.794 m²

De noordelijk gelegen rijweg met aanpalende parkeerstroken en het oude en te smalle fiets- en voetpad in de A. Ruzettelaan tussen de J. Gadeynehelling en het kruispunt met de Koning Albert I-laan langsheen de duinen worden integraal onthard. Hiervoor wordt het noordelijke gedeelte van de rijweg, inclusief parkeerplaatsen, met een huidige breedte van 15,50 meter onthard om terug te laten verduinen met uitzondering van een recreatief fietspad, dat kadert binnen het ontwerp-Mobiliteitsplan van de stad Blankenberge. Hierdoor zorgt men voor de natuurlijke versteviging van de bestaande duingordel en een kwalitatieve trage verbinding hierlangs, waarbij men verder inzet op het stimuleren van meer gebruik van de fiets en het openbaar vervoer.



In rood aangegeven is het te ontharden gebied



Nieuw toekomstig straatprofiel

K4 Groene weide Sint-Jozefskerk - Roeselare

Wegen



Locatie: Deken de Saegherplein en Azalealaan, 8800 Roeselare
 Aanvrager: stad Roeselare
 Partners: 3Architecten, VIVES Hogeschool, Chiro Jochi, Sint-Jozefsschool, vzw Weerwerk
 Ontwerpteam: 3Architecten
 Ontharding: 1.600 m²

De stad Roeselare wil de omgeving van de Sint-Jozefkerk in Roeselare ontharden met het oog op de ontwikkeling van een nieuwe kwalitatieve groene ontmoetingsruimte in co-beheer met de buurt. Door een gewijzigde circulatie wordt de mobiliteit in deze buurt herzien, veiliger gemaakt en wordt meer ruimte gereserveerd voor groen en water. Zo ontstaat een meer kwalitatieve ruimte die een belangrijke rol speelt in de activatie van de buurt en het versterken van de identiteit van deze plek.

Er is een lokaal engagement voor een omslag naar een duurzame leefbare en levendige wijk. De ontwijdde kerk, in eigendom van 3Architecten, zal worden omgevormd tot kantoren voor 3Architecten en een polyvalente ruimte dat als creatieve hub wordt opengesteld voor de buurt.



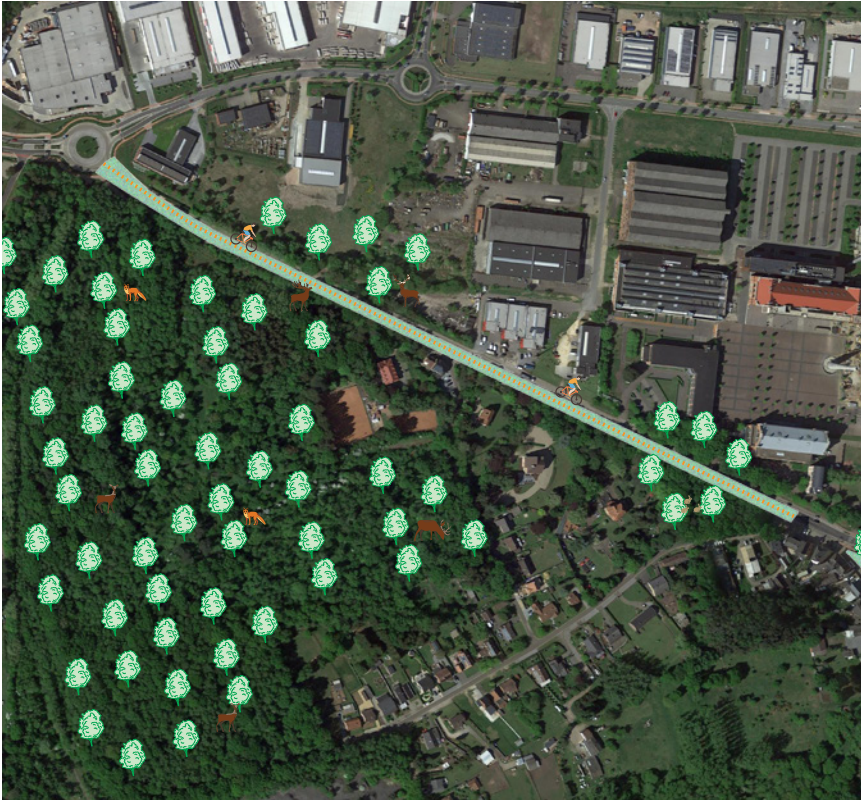
Ontwerp met groene weide rondom Sint-Jozefskerk



Impressie toekomstig park

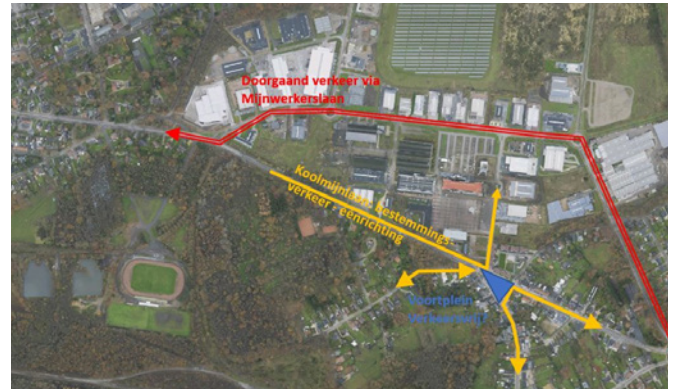
K5 Groene-blauwe herinrichting Koolmijnlaan en Voortplein - Heusden-Zolder

Wegen

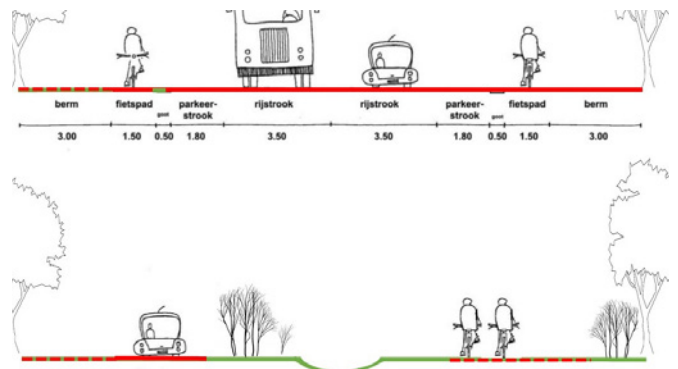


Locatie: Koolmijnlaan & Voortplein, Heusden-Zolder
 Aanvrager: gemeente Heusden-Zolder
 Partners: VLM, Agentschap Wegen & Verkeer
 Ontwerpteam: ...
 Ontharding: 13.160 m²

Via het downscalen en deels ontharden van de Koolmijnlaan en het Voortplein zal de gemeente Heusden-Zolder 13.160 m² overbodig asfalt en beton opbreken. De Koolmijnlaan is een veel gebruikte fietsverbinding voor heel wat scholieren uit de buurt. De bedoeling is deze weg, die vandaag een onveilige mentale en fysieke barrière vormt, te transformeren naar een verbindende wandel- en fietsboulevard in een versterkte natuurlijke omgeving. Extra aandacht gaat naar goede hemelwateropvang. Met dit project zet Heusden-Zolder samen met haar inwoners verder in op een meer duurzame mobiliteit, met respect voor het mijnergoed en aansluitend op de fietssnelweg kolenspoor en het nieuwe netwerk aan trage wegen in de Mangelbeekballei.



Veranderende verkeerssituatie



Impressie huidig en nieuw wegprofiel

K6 Weg voor water - Sint-Niklaas

Wegen



Locatie: Kardinaal Cardijnlaan, Sint-Niklaas
 Aanvrager: stad Sint-Niklaas
 Partners: Aquafin
 Ontwerpteam: Maarch - ARA - Uforce
 Ontharding: 1.340 m²

Met het project 'Weg voor water' wil de stad Sint-Niklaas water opnieuw meer zichtbaarheid geven in combinatie met het vergroenen van de Baenlandwijk in Sint-Niklaas. Men wil de wijk meer ontharden, de onderliggende historische waterloop terug open leggen, en in de publieke ruimte op een kwaliteitsvolle manier meer plaats geven aan buffering, berging en infiltratie van water. Via de ontwikkeling van een cascadesysteem zet het project in op het herstellen van de waterballans op elk niveau (kavel, bouwblok, straat (van gevel tot gevel), wijk).



Aanduiding proefgebied



Schetsontwerp toekomstig straatprofiel



Koning Albert II laan 20/8
1000 Brussel
omgevingvlaanderen.be