

ORW

Toekomst- verkenning van de open ruimte

*Van het Open Ruimte Offensief
naar een gedeeld initiatief van het
Open Ruimte Platform*

*EINDRAPPORT - projectdefinities
Maart 2015*

Voorwoord

Deze projectdefinities werden opgesteld als het inhoudelijk luik voor een aanbesteding van ontwerpend onderzoek. De vraag voor het ontwerpend onderzoek is ontstaan vanuit een lokale noodzaak voor innovatieve oplossingen. Door het exemplarische en innovatieve karakter van de vraagstelling binnen het Vlaamse territorium, worden de ontwerpend onderzoeken als testcase op het Open Ruimte Platform getild.

Een testcase van het ORP is exemplarisch: ze onderzoekt de opgaven die zich situeren tussen het maatwerk van de gebiedsgerichte werking en de generieke aanpak voor heel Vlaanderen. Ze onderzoekt hiervoor welke koppelingen of synergieën tussen ruimtegebruikers en tussen dynamieken en opgaven kunnen ontstaan

Een testcase van het ORP is innovatief: ze zoekt naar innovatieve oplossingen voor deze wederkerende opgaven. Ze test instrumentarium, samenwerkingsvormen en formuleert conclusies richting beleid.

Een testcase ORP kan gebruik maken van het ORP voor input en richting voor het ontwerpend onderzoek. Het ORP is ook het klankbord richting verschillende beleidsniveaus en sectoren. Daarnaast kan ORP aangrepen worden om verschillende partijen te informeren van projecten die parallel lopen in een bepaald gebied. Tegelijk is het ORP een kans voor de lokale actoren om aanhaking te vinden bij trajecten met gelijkaardige thematieken en/of doelstellingen via het leertraject van het ORP.

Het Open Ruimte Platform vertrekt vanuit het geloof dat de open ruimte een cruciale bouwsteen en hefboom is voor de toekomst van het sterk verstedelijkte Vlaanderen.

Het platform grijpt bestaande dynamieken aan om nieuwe inzichten en mogelijke synergiën tussen de open ruimte en verstedelijking te bundelen. Het wil deze verder ontwikkelen richting mogelijke beleidsprincipes en –methodieken. En brengt daarom (1) lopende projecten, initiatieven en kennis samen in een leertraject, (2) het volgt en begeleidt ontwerponderzoek op innovatieve demonstratieprojecten in een testtraject, en (3) het formuleert voorstellen voor een performanter beleid in een beleidstraject.

Het Open Ruimte Platform is een gedeeld initiatief van Ruimte Vlaanderen, Vlaamse Landmaatschappij, Vlaamse Vereniging van Provincies en Vereniging van Vlaamse Steden en Gemeenten. Het brengt verschillende sectoren, beleidsniveaus en experts driemaandelijks samen.

Het Open Ruimte Platform is gegroeid vanuit het Open Ruimte Offensief, een toekomstverkenning van de Vlaamse Landmaatschappij naar aanleiding van hun 25-jarig bestaan in 2013, waarin zes mogelijke werkvelden voor de open ruimte in Vlaanderen beschreven werden: Stadsrandbouw, Voedsellandschap, Landschapsbouw, Smarter Agro, Ambitieuze Landschappen en Open Ruimte Infrastructuur (zie brochure). Deze werkvelden vormen nog steeds een leidraad voor thematieken binnen het Open Ruimte Platform.

Een eerste horizon voor het ORP wordt gelegd in het voorjaar 2016 wanneer het test-, leer- en beleidstraject conclusies ter discussie stelt aan een breed publiek.

Inhoud

Midden-West-Vlaanderen	7
Pajottenland-Brussel	33
Electrabelsite Schelle	57
Pannenfabriek Noorderkempen	81

Midden West- Vlaanderen

Testcase Smarter Agro

HET OPEN RUIMTE PLATFORM

PROJECTDEFINITIE

Maart 2015

Colofon

Versie 27 maart 2015

Opgesteld door Architecture Workroom Brussels
(Joachim Declerck, Roeland Dudal, Tine Segers)

In samenwerking met Provincie West-
Vlaanderen dienst Waterlopen (Jan Vandecavey)
en dienst Gebiedsgerichte Werking (Bruno Tricot,
Jan Van Wingham), Inagro (Dominique Huits,
Anne-Sophie Vandevoorde), VLM (Liesbeth
Gellinck, Frans Pauwels), en Gemeente Wingene
(Chris De Meulemeester)

Workshops

**23/10 Overleg Bruno Tricot, Jan Van Wingham
(provinciale dienst gebiedswerking), Anne-
Sophie Vandevoorde (Inagro)**

13/11 Jan Vandecavey (provinciale dienst
waterlopen), Jan Van Wingham (provinciale
dienst gebiedswerking), Anne-Sophie
Vandevoorde (Inagro)

4/12 Jan Vandecavey (provinciale dienst
waterlopen), Bruno Tricot, Jan Van Wingham
(provinciale dienst gebiedswerking), Dominique
Huits (Inagro), Liesbeth Gellinck, Frans Pauwels
(VLM)

23/3 Jan Vandecavey (provinciale dienst
Waterlopen), Bruno Tricot, Jan Van Wingham,
Rik Samyn (provinciale dienst Gebiedswerking),
Dominique Huits (Inagro), Liesbeth Gellinck,
Jeroen D'Heer (VLM), Chris De Meulemeester
(Gemeente Wingene)

Inhoud

1. Aanleiding	11
2. Context	16
3. Ambitie	20
4. Opgave	23
5. Proces en Resultaten	30
6. Partners	31

Testcase Midden West-Vlaanderen

SYNTHESE - Midden West-Vlaanderen staat bekend als een intensieve landbouwstreek. Langere periodes van droogte en steeds dwingendere Europese richtlijnen rond water- en bodemkwaliteit doen de landbouwers op een andere manier met water omgaan (bv. waterbuffering op eigen terrein). Tegelijk wordt met de klimaatsverandering de streek steeds vaker getroffen door zware wateroverlast. Smarter Agro wil vertrekken vanuit de situatie van de landbouwbedrijven en de wateropgave (zowel watertekort en –overlast) aangrijpen als kans om een nieuw landschap te bouwen. Het inschakelen van individuele waterputten en een slim beekstelsysteem wordt onderzocht op zijn geïntegreerde mogelijkheden voor landbouw, water en natuur. Via ontwerp onderzoek wil het Open Ruimte Platform coalities van bedrijven en financieringsstructuren uittesten voor de creatie van een nieuw landschap.

1. Aanleiding

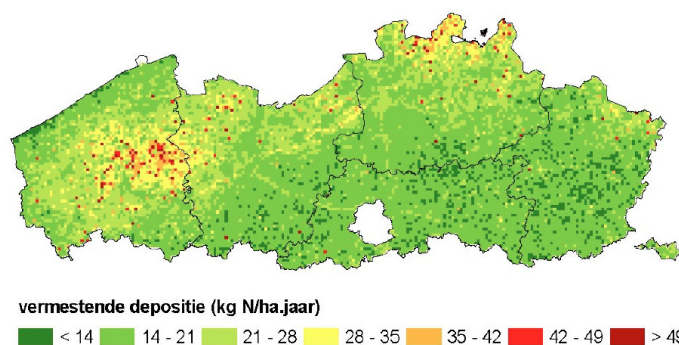
1.1. Zoeken naar intensieve productieve landschappen

West-Vlaanderen kent uitermate vruchtbare grond. Hierdoor zijn grote delen ontwikkeld tot intensief landbouwgebied. Wat is ontstaan als landbouw met gemengde bedrijfsvoering in een landschap met kleinschalige kavels en een verspreid patroon van hoeves, gehuchten en dorpen kende de laatste decennia onder impuls van een schaalvergroting in de landbouw een enorme transformatie. Momenteel is de streek een internationaal centrum van de agro-industrie waar verschillende teelten hoog dynamische landbouw en verwerkende industrie samengaan. Dit met grote gevolgen voor het landschap, grond- en bodemkwaliteit en mobiliteit in de regio.

Om ten volle in te zetten op de leefbaarheid en kwaliteit van de omgeving en kansen voor de landbouw zullen deze samen ontwikkeld moeten worden. Het concept productief landschap stelt een integrale benadering van het landschap voorop. Er wordt proactief een visie gevormd over het landschap waarbij alle functies (landbouw, natuur, recreatie, waterbeheer,...) tegelijkertijd én in samenhang beschouwd worden en de nodige toekomstperspectieven krijgen.

1.2. Verduurzaming van landbouw voor water- en bodemkwaliteit

De Europese regelgeving op vlak van water- en bodemkwaliteit, wil de watervervuiling door nitraten uit agrarische bronnen terugdringen om verdere verontreiniging te voorkomen in zowel oppervlakte- als grondwater. Gedragscodes voor goede landbouwpraktijken werden opgesteld zoals toepassingsperioden, het gebruik van mest in de nabijheid van waterlopen en op hellingen, methoden voor de opslag van dierlijke mest, uitrijmethoden en teeltrotatie en andere vormen van grondbeheer. Elk land staat zelf in voor de implementatie ervan. In België zijn deze richtlijnen van kracht onder het mestactieplan (MAP). Momenteel is MAP 5 in opstart en MAP 4 in werking (2011-2014), hierin staat onder andere dat er geen bemesting mag gebeuren op een strook naast de waterlopen. De actieplannen worden steeds strenger wat zijn gevolgen heeft voor de uitbating van het individuele bedrijf.



In Vlaanderen kent de provincie West-Vlaanderen het grootste aantal rode MAP-meetpunten. Dit zijn meetpunten waar de nitraatconcentratie gedurende een meetjaar 1 keer of meer hoger is dan 50 mg NO₃/l. Het is niet in altijd mogelijk om steeds onder die norm van 50 mg NO₃/l te blijven. Vooral bij de teelt van kapitaalintensieve teelten – die in deze regio frequent voorkomen – is dit een knelpunt. Denitrificatietechnieken als aanvulling op een beredeneerde bemesting in combinatie met een optimaal bodembeheer vormen een nieuwe uitdaging teneinde de Europese nitraatdoelstellingen te halen.

1.3. Klimaatsverandering zorgt voor langere periodes van droogte en sneller opeenvolgende wateroverlast

De klimaatsverandering zorgt voor langere periodes van droogte. Dit zorgt in Midden West-Vlaanderen voor irrigatieproblemen van de landbouw. Er wordt aan wateropvang gedaan door landbouwers in open putten op het eigen terrein, maar ook de provincie legt spaarbekkens aan die bij droogte van water kunnen voorzien. De open putten worden voornamelijk gevoed met overtollig regenwater in de winterperiode. Dit water is dan een strategische voorraad die in de zomerperiode bij dreigende droogtestress van de gewassen kan ingezet worden als irrigatiewater. Bekkens die een overstromingszone combineren met een spaarfunctie zijn voorzien van een bevoorradingspunt waar landbouwers bij watertekort water kunnen opzuigen (met aalton) en transporteren naar de hoeve. In periodes van langdurige droogte kan deze manier van werken evenwel aanleiding zijn tot veel zwaar verkeer rond het spaarbekken.

Door de klimaatsverandering krijgen we ook steeds vaker te maken met wateroverlast. Dit kan zorgen voor overstromingen in laaggelegen gebieden waarbij modder op wegen en in gebouwen terecht komt. West-Vlaanderen kent een gemiddelde erosie van 1mm per jaar. Rekening houdend met een vruchtbare laag grond slechts 20 tot 60 cm, betekent dit dat wanneer op de



donderdag 05 december 2013

Knack Nieuws | KW | Economie | Beurs & Geld | kanaal Z | Lifestyle

W-VI Nieuws ▾ | Sport ▾ | Blogs ▾ | Acties ▾ | Agenda | Contact ▾ | Adverteren ▾ | Foto & video

[Nieuws uit West-Vlaanderen](#) » [Nieuws](#) » [Algemeen](#) » Hitte: landbouwers maken dankbaar gebruik van waterspaarbekkens en kanalen

Hitte: landbouwers maken dankbaar gebruik van waterspaarbekkens en kanalen

dinsdag 23 juli 2013 om 16u52

We hadden een tweede dag op rij met temperaturen ruim boven de dertig graden. Dat zorgt voor heel wat dorst en dat laat zich ook in de landbouw voelen.



Dieren en planten snakken naar extra vocht en met die bevoorrading zijn de landbouwers wel een tijdje zoet. Over de hele provincie zijn er bufferbekkens waar de landbouwers water kunnen tanken.

In Vlamertinge bij Ieper is er dit spaar- en bufferbekken dat zo'n vijf jaar geleden door de provincie is aangelegd. Bij deze uitzonderlijk hete dagen kunnen landbouwers hier hun tankwagens vullen. Vaak komen hier tuinbouwers die er hun opgroeiende kolen of aardappelen mee beregenen.

Waterspaarbekkens aangelegd door de Provincie West-Vlaanderen



bron: Provincie West-Vlaanderen dienst Waterlopen

huidige manier verder gewerkt wordt, de vruchtbare teeltlaag binnen 200 tot 600 jaar is weggeërodeerd. Naast het verlagen van het erosierisico door het nemen van een aantal teeltmaatregelen (zoals verhogen van het organische stofgehalte van de bodem, inzaai groenbedekkers, gebruik van drempeltjes bij ruggeteelten, ...) kunnen ook grasstroken langs waterlopen helpen voorkomen dat aardedeeltjes van de akker afspoelen.

Weides zijn minder gevoelig voor wateroverlast en worden door de provinciale dienst waterlopen soms ingeschakeld als waterbuffer om zo veel mogelijk water vast te houden bovenstrooms en vertraagd vrij te geven. Een rem in de beek kan zorgen dat het lager gelegen veld ernaast het water zal opvangen. Deze remmen of knijpconstructies worden vaak aangelegd door bij een berm de taluds met elkaar te verbinden of worden voorzien in de beek bij de aanleg van een weg erover.

Het watervraagstuk speelt dus op vele vlakken en is waarschijnlijk niet in één beweging op te lossen. Een combinatie van verschillende toepassingen in één inrichting kan evenwel een belangrijke meerwaarde opleveren voor verschillende doelstellingen.

1.4. Smarter Agro: nieuwe kansen voor een intensief landbouwgebied?

Momenteel zitten de landbouwers in het gebied op hun grenzen op vlak van bedrijfsuitbreiding, klagen steeds meer omwonenden van de overlast door de opschaling van de landbouw en is er werk aan de ecologische kwaliteit van de regio. Om afzonderlijke toekomstperspectieven te bieden voor elk van deze doelgroepen is er ruimte tekort. Wil deze regio zich verder ontwikkelen, moet er gezocht worden naar slimme koppelingen met winsten voor de verschillende facetten van het gebied.

Anders dan in streken zoals bijvoorbeeld Haspengouw heeft de uitbouw van de landbouw en zijn nevenactiviteiten de landschappelijke kwaliteiten naar de achtergrond verdrongen. Nochtans is het net daarom dat er in deze regio kansen liggen voor de uitbouw van een innovatief landschap waar kansen voor de landbouw gecombineerd worden met de verbetering van de leefomgeving en ecologische waarden. Recente overeenkomsten tussen de provincie en de Vlaamse Landmaatschappij in de regio Ledegem-Moorslede en het Ruimtelijk

Ardooie wil water voortaan tegenhouden

HLN 3/9/14

De wateroverlast van eind juli zindert nog na in Ardooie. Een nieuw plan om erosie tegen te gaan, een groter bufferbekken en open grachten moeten een herhaling voorkomen.

ARVE VANSTEENKISTE

ARDOOIE Er was voor de zomer al een plan om de omgeving van de Neerwielkestraat en de Lichterveldestraat in Ardooie te beschermen tegen wateroverlast. Maar het geld was er toen nog niet en dus werd beslist om te wachten tot september voor de uitvoering. Een pijnlijke keuze voor de bewoners die eind juli met de voeten in het water stonden.

Nieuwe maatregelen om wateroverlast te voorkomen



Het gemeentebestuur wil voorkomen dat de straten onder water lopen, al waarschuwt de burgemeester dat

Strategisch Project Glastuinbouw zetten hierop in. Ze willen het productieve landschap koppelen aan de uitbouw en visievorming voor een nieuw landschap dat toekomstperspectieven biedt voor verschillende facetten in de regio.

Tegelijk zijn er partijen die aan deelaspecten van deze vraagstukken werken, zoals de provinciale dienst Waterlopen met uitvoeringsplannen voor overstromingsgebieden zoals in de regio Pittem-Wingene. Inagro, die als onderzoeks- en adviesorgaan staan voor innovatie en verduurzaming van de landbouw. Ze begeleiden landbouwers in het optimaliseren van bemesting en bodemvruchtbaarheid maar willen tegelijkertijd ook de mogelijkheden van denitrificatietechnieken op oppervlaktewater uittesten. Daarnaast zijn land- en tuinbouwers zelf vragende partij voor het ter beschikking hebben van voldoende kwalitatief water in de zomerperiode. Terwijl particulieren en gemeentebesturen bezorgd zijn om de stijgende dreiging van wateroverlast.

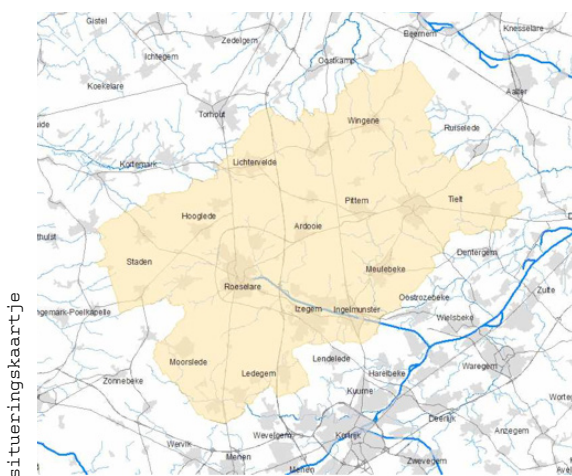
Kan een slimme koppeling van doelstellingen leiden tot projecten die alle deelaspecten meenemen?

Buffering op landbouwgrond, bron: Provincie West-Vlaanderen dienst Waterlopen



2. Context

2.1. Verschillende grootschaligere projecten in de regio die draagvlak kunnen gebruiken, en concrete kleinere tests:



1. Ruimtelijk Strategisch Project Glasmuinbouw

Wie: Provincie West-Vlaanderen, 13 gemeenten, VLM, Inagro, de sector in opdracht van Ruimte Vlaanderen

Timing: tot mei 2016 (totaal 3 jaren)

Gebied: 13 gemeenten van Midden West-Vlaanderen

Opdracht: verkennen, uitwerken en uitvoeren van nieuwe methodes en technieken die economische leefbaarheid voor landbouwbedrijven combineren met de opbouw van een aantrekkelijker landschap, breder dan glasmuinbouw

2. Inrichtingsnota Provincie West-Vlaanderen en VLM voor de regio Ledegem-Moorslede

Wie: Provincie West-Vlaanderen en VLM

Timing: 2014-2017

Gebied: 3 gemeenten (Roeselare, Moorslede, Ledegem)

Opdracht: opmaak van een landinrichtingsnota op basis van verbeteren omgevingskwaliteit door de integratie van ecologische, economische en maatschappelijke belangen van het gebied. De inrichtingsnota bestaat uit een beschrijving van de opties en gewenste maatregelen voor een gebied, een instrumentenafweging, een duidelijke afbakening van het gebied waar een instrument kan worden toegepast, een motivatie waarom een instrument kan worden toegepast, een beheerplan, uitvoeringsprogramma en een financieringsplan.

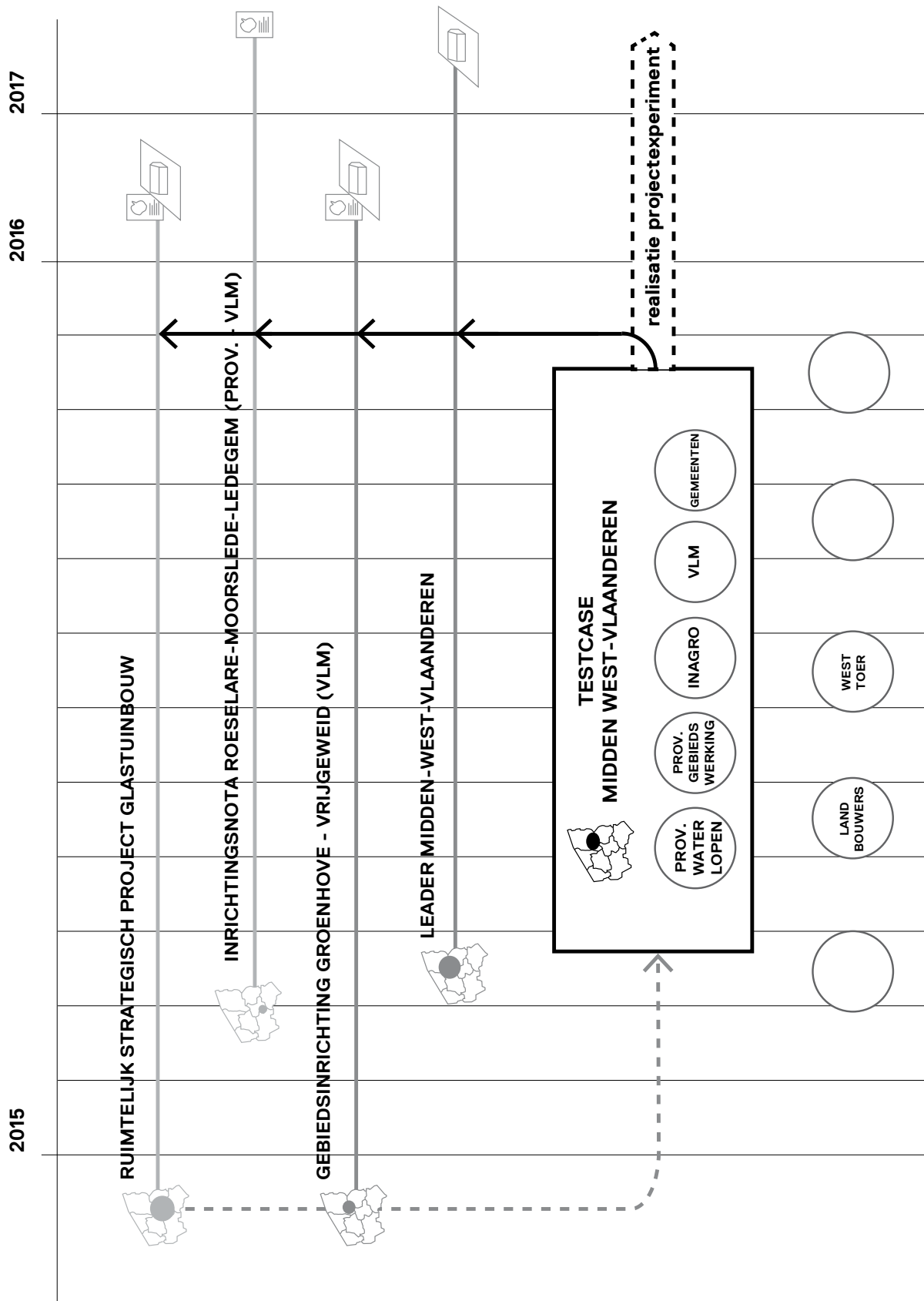
3. Inrichtingsplan Groenhove-Vrijgeweid

Wie: VLM in overleg met de betrokken gemeentebesturen, VMM, AWV, de provincie West-Vlaanderen en het Regionaal Landschap Houtland.

Timing: Het eindvoorstel van inrichtingsplan is door de bevoegde minister goedgekeurd op 27 juni 2012. De uitvoeringswerken zullen starten vanaf april 2015.

Gebied: Wingene, Torhout, Oostkamp

Inhoud: Inrichtingsplan om de landelijke omgeving van Groenhove en het Vrijgeweid aantrek-



kelijker te maken voor bewoners en recreanten.

4. LEADER-project Midden-West-Vlaanderen

Wie: Provincie West-Vlaanderen, gemeenten en middenveldorganisaties

Timing: 2014-2020

Gebied: Midden-West-Vlaanderen

Missie: Europees subsidiëringsprogramma voor bottom-up plattelandsontwikkeling dat kansen biedt aan vernieuwende en duurzame initiatieven bedacht en uitgewerkt door mensen ter plaatse. LEADER zet in op verhogen van belevingswaarde in de regio, versterken van het sociaal dorpsweefsel en een vitaal en aan het platteland aangepast ondernemerschap.

- LEADER-project Tielts Plateau

Wie: Provincie West-Vlaanderen, gemeenten en middenveldorganisaties

Timing: 2007-2013 (projecten uitgevoerd tot 2015)

Gebied: Ardooie, Dentergem, Pittem, Ruiselede, Tielt, Wingene, Beernem, Oostkamp

Missie: Europees subsidiëringsprogramma voor bottom-up plattelandsontwikkeling dat kansen biedt aan vernieuwende en duurzame initiatieven bedacht en uitgewerkt door mensen ter plaatse. LEADER Tielts Plateau zet in op verhogen van belevingswaarde in de regio, versterken van het sociaal dorpsweefsel en een vitaal en aan het platteland aangepast ondernemerschap.

- ...

2.2. Afgelopen projecten:

- PPDO II: Plan voor wetenschappelijke ondersteuning van een beleid gericht op

duurzame ontwikkeling

- o Eindrapport
- o Ontwerpend Onderzoek (case regio Roeselare)

- Thought 4 Food:

o In het kader van EFRO-doelstelling II heeft de provincie West-Vlaanderen, in samenwerking met de lokale economische actoren, per deelregio in West-Vlaanderen projecten ingediend. De projecten ondersteunen in elke regio de innovatie in het bedrijfsleven. In de regio Midden West-Vlaanderen ligt de nadruk op de agro-voedingsindustrie. In het kader van T4F zijn in Roeselare het MIUMMM opgericht, dat is het Vlaams Huis van de Voeding, en het Opleidingsatelier voor de Voeding. In Poperinge is de AgroCleantech Cluster ontstaan.

o 1 maart 2010 tot 31 augustus 2012

- Een sectorale aanzet tot visie en actieplan voor land- en tuinbouw in noord en midden West-Vlaanderen, Vlaamse Landmaatschappijen Provincie West-Vlaanderen, eindrapport, juni 2008

3. Ambitie

3.1. Ambitie lokale partners

Als kernactoren zitten de provinciale dienst gebiedsgerichte werking, dienst waterlopen, Vlaamse Landmaatschappij, Inagro en de betrokken gemeenten samen. De gemeente Wingene werd in dit kader reeds geconsulteerd.

Het lokale kernteam wil komen tot een gefaseerd projectexperiment. Dit onderzoek is hierin een eerste fase dat moet leiden tot implementatie van deelaspecten door verschillende kernactoren.

Alle partijen willen nieuwe samenwerkingsvormen definiëren om tot een integraal kader te komen voor afzonderlijke ingrepen die water, landbouw en landschap met elkaar verbinden.

Het projectexperiment dient om draagvlak te creëren voor inrichtingsplannen op grotere schaal.

De provinciale dienst Waterlopen is bevoegd voor het grootste deel van de West-Vlaamse waterlopen en zet in de komende jaren sterk in op interventies rond de waterlopen in het gebied rond Wingene. Zij werken aan waterbuffering en bekenonderhoud.

Gezien de overstroming van 28 juli 2014 is de urgentie in dit gebied zeer hoog en het draagvlak groot voor alle gemeenten en inwoners om samen te werken.

De gemeenten proberen nu bij ingrepen die gebeuren maximaal in te zetten op winsten in verband met waterbuffering en maatregelen in overstromingsgevoelig gebied maar mist een grotere visie en afstelling waarbinnen dit kadert. De druk is hoog om uit te zoeken waar en hoe middelen het best worden ingezet om individuele ingrepen in een breder kader te plaatsen. De ambitie is om vanuit een breder onderzoek zo geïntegreerd mogelijk een beeld te krijgen hoe de wateroverlast beperkt kan worden.

Inagro kent het gebied rond Wingene minder goed maar heeft de ambitie tests uit te voeren rond slimme beek- en puttensystemen meer stroomopwaarts. Ze zoeken een geïntegreerde oplossing voor erosie, watervoorziening bij droogte en denitrificatie.

Denitrificatietechnieken als aanvulling op een beredeneerde bemesting in combinatie met een optimaal bodembeheer vormen een nieuwe uitdaging teneinde de Europese nitraatdoelstellingen te halen. Inagro heeft hierin de eerste oriënterende onderzoekstappen gezet en wil deze verder ontwikkelen.

Provinciale dienst gebiedsgerichte werking bouwt samen met VLM aan een integrale benadering.

Momenteel is het zeer moeilijk om bij ingrepen door en met landbouwers het landschap mee te nemen. Het is de ambitie om vanuit een integrale aanpak en urgentie voor landbouw- en watervraagstukken ook bouwen aan het landschap mee te nemen en winsten voor andere functies (ecologisch, belevingswaarde, ...) te optimaliseren.

3.2. Ambitie van het ORP

Met een casestudie in Midden-West-Vlaanderen wil het Open Ruimte Platform innovatie stimuleren op vlak van samenwerkingsvormen en financieringsstructuren voor het watervraagstuk gekoppeld aan de creatie van een nieuw landschap in intensief landbouwgebied. Dit vraagstuk beperkt zich niet alleen tot het onderzoeksgebied maar is exemplarisch voor een opgave die op verschillende plaatsen in Vlaanderen aan de orde is.

Er wordt gezocht naar families van opgaven, dit zijn wederkerende opgaven in het territorium die zich situeren tussen het maatwerk van gebiedsgericht werken en een gebiedsdekkende generieke aanpak van Vlaanderen. Het Open Ruimte Platform vertrekt bij deze case voor de familie van opgaven vanuit het toekomstperspectief "Smarter Agro" (zie brochure Het Open Ruimte Offensief).

Het is de ambitie om met deze testcase een lokale dynamiek en ambitie te versterken en tegelijk aanbevelingen te formuleren voor een wederkerende familie van opgaven. Er wordt gezocht naar conclusies op vlak van:

- instrumentarium,
- nieuwe samenwerkingsvormen,
- beleidsaanbevelingen.

De case mag niet opgesloten raken in een som van individuele belangen. De samenwerkingsvorm, het proces en financieringsstructuren kent een specificiteit binnen een lokale context, maar hangt steeds vast aan een reflectie over de herhaalbaarheid van deze testcase op andere locaties (wie, waar, wanneer, wat, hoe, ...). Hiervoor dienen onder andere de momenten van terugkoppeling met het Open Ruimte Platform.

De testcase koppelt de zoektochten van verschillende lokale partners waarbij open gestaan wordt voor andere samenwerkingen. Er worden uitspraken gedaan over de mogelijke rol van nieuwe, innovatieve actoren, ... om tot een fijner inzicht te komen in de familie van opgaven. Er zijn vandaag al heel wat nieuwe actoren actief in de open ruimte die zoeken naar nieuwe werkvormen en allianties en hebben een andere verhouding met overheden en middenveld. Soms werken deze heel lokaal, soms zijn zij op grotere schaal werkzaam. Conclusies van de testcase kunnen leiden tot het beschrijven van nieuwe actoren.

3.3. Ambitie voor de opdracht

Onderzoeken van samenwerkingsvormen en financieringsstructuren voor de waterproblematiek gekoppeld aan de creatie van een nieuw landschap in intensief landbouwgebied.

FASE 1

Ontwerpend onderzoek:

- voortgezet cartografisch onderzoek om de uitdaging verder in kaart brengen
- opzetten van gesprekken met stakeholders
- ontwikkelen basishypothese
- verifiëren hypothese in het bijzonder met landbouwers
- verbeelden van resultaten
-

Teamsamenstelling koppelt expertise op vlak van:

- landschapsarchitectuur
- watersystemen
- publieke en recreatieve ruimte
- agrarische kennis
- ontwerpontwikkeling/regionale ontwikkeling

FASE 2

Uitwerking en implementatie van deelaspecten door:

- de opmaak van technische dossiers en uitvoering door de provinciale dienst Waterlopen,
- acties die geïntegreerd kunnen worden in de gebiedsinrichting van VLM, strategische projecten, ...
- het indienen van LEADER-projecten
- gemeenten door een beter kader voor afzonderlijke ingrepen
- ...

4. Opgave

Het onderzoeken van een wederkerende opgave: samenwerkingsvormen en financieringsstructuren voor de waterproblematiek gekoppeld aan de creatie van een nieuw landschap in intensief landbouwgebied.

Het ontwerpend onderzoek zoekt naar innovatie vanuit drie onderzoekniveaus: het dubbele watervraagstuk, de rol van de landbouw(er) en de verbetering van omgevingskwaliteit.

De opdracht bestaat uit het koppelen van landbouw, water en landschap en het zoeken naar gemeenschappelijke winsten en toekomstperspectieven voor de regio. Dit ontwerpend onderzoek is een eerste fase voor een breder kader voor de uitvoering van projectexperimenten.

Het onderzoek koppelt verschillende schalen aan elkaar, het doet uitspraken over percelen en individuele eigenaars, maar ook op grotere schaal van het watersysteem.

Als testcase Smarter Agro zoekt het naar samenwerkingsvormen, instrumenten en beleidsaanbevelingen voor verschillende beleidsniveau's en sectoren. Het onderzoekt welke synergiën mogelijk zijn en hoe deze tot stand kunnen komen. Het zoekt hierbij conclusies die toegepast kunnen worden op andere plaatsen in Vlaanderen.

4.1. Onderzoekniveaus

Onderzoekniveau 1: geïntegreerd werken aan het watervraagstuk

Er wordt onderzocht en gedemonstreerd welke mogelijkheden een koppeling van putten door een beekstelsysteem kan bieden. Het is denkbaar dat open putten die aan elkaar gelinkt worden in een beekstelsysteem met remmen water kunnen bufferen bij overlast en ook de omliggende velden kunnen ontlasten. Omdat zowel in tijden van droogte elke vierkante cm wateropslag van tel is, als bij (uitzonderlijke) overstromingen de buffercapaciteit nooit groot genoeg kan zijn. Daarnaast wordt er voornamelijk bovenstrooms onderzocht hoe de buffercapaciteit kan vergroot worden door het inschakelen van putten van landbouwbedrijven in een beekstelsysteem.

Hoofdvragen:

- Wat is de opvangcapaciteit bovenstrooms van het inschakelen van individuele waterputten in een beekstroom voor het reduceren van overstromingsgevaar benedenstrooms?
- Welke winsten biedt dit niet alleen voor de wateroverlast benedenstrooms, maar hoe kunnen ook erosie maatregelen / waterkwaliteit en denitrificatie / biodiversiteit (kikkerpoelen) / ecologische waarde / landschappelijke waarde / toegankelijkheid van het landschap / recreatiemogelijkheden / energielandschap / ... geïntegreerd worden binnen dit systeem?
- Wie is verantwoordelijk voor wat? En welke instrumenten kunnen gebruikt worden wanneer?
- Hoe kan dit gefinancierd worden?
- Welke samenwerkingen ontstaan hierrond?

Onderzoekniveau 2: de positie van de landbouw(er)

Midden-West-Vlaanderen is in de eerste plaats een intensief landbouwgebied. Extra zorg wordt besteed aan de rol van de landbouwer in dit verhaal. Zij worden behandeld als doelgroep in het onderzoek. Er wordt onderzocht of en op welke manier de landbouwer een centrale rol kan opnemen binnen een grotere visie op vlak van waterbuffering en de creatie van een nieuw landschap.

De klemtoon wordt gelegd op winsten voor de regio als landbouwgebied. Men onderzoekt winsten voor waterberging voor eigen gebruik in relatie tot de uitbreidingsmogelijkheden van bedrijven, het integreren van zwaar transport (bv. uitwijkstroken), nieuwe samenwerkingsvormen voor de landbouw op niveau van coöperatieve werking, verbreding van landbouw, nieuwe financiële activiteiten (het ontstaan van waterboeren), het ontstaan van nieuwe actoren/ tussenschakels, ...

Hoofdvragen:

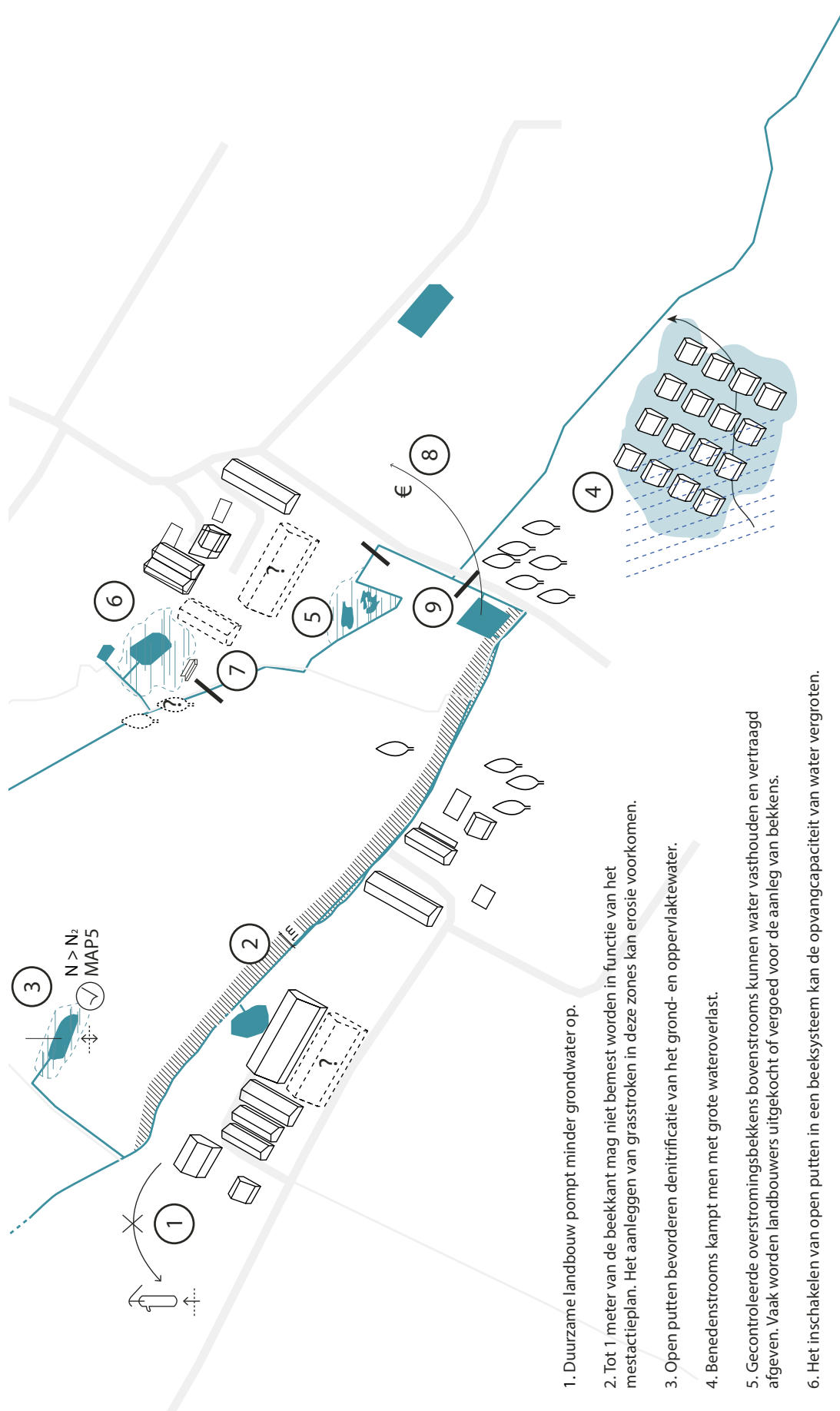
- Hoe kan voor de landbouw de toegang tot water vergroot en gegarandeerd worden?
- Wat zijn de winsten voor en mogelijke bedragen door de landbouw(er) in het geïntegreerd watervraagstuk en het bouwen aan het landschap? Hoe kan dit voor de landbouwer een economische meerwaarde vormen?
- In welke mate zal dit de huidige bedrijfsvoering beïnvloeden?
- Met welke instrumenten en welke verantwoordelijkheden kan de positie van de landbouw in dit gebied ondersteund worden?

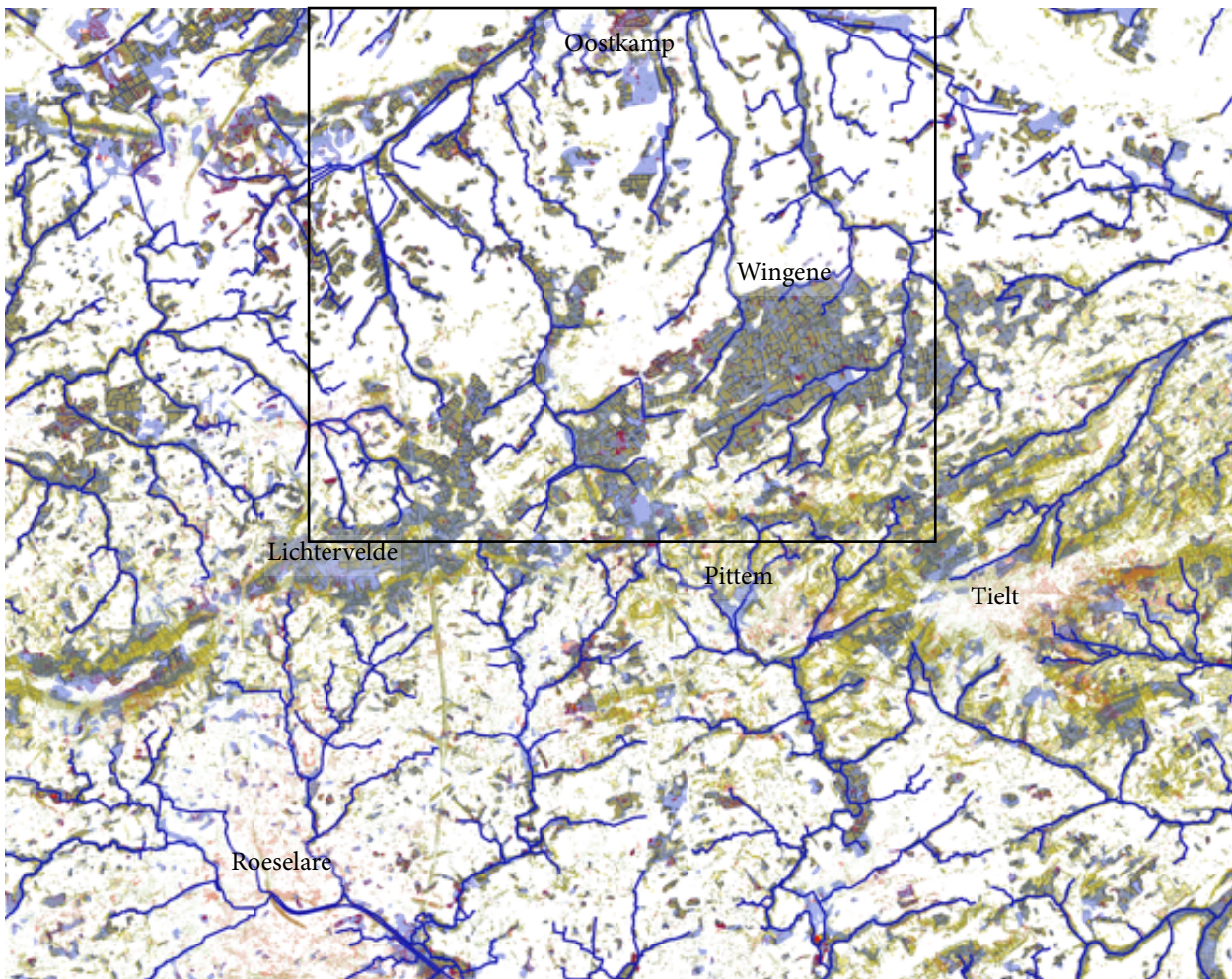
Onderzoekniveau 3: werken aan een nieuw landschap

Dit onderzoekniveau tracht de mogelijkheden van bouwen aan het landschap binnen samenwerkingen rond water en landbouw mee te integreren. Het onderzoekt de meerwaarde op vlak van ecologie, natuurlijke waarden, beeldwaarde, leefkwaliteit, energiewinning, recreatie, toegankelijkheid, ... van het landschap.

Hoofdvragen:

- Hoe kunnen visies op het landschap mee geïntegreerd worden bij ingrepen rond water?
- Hoe kan de omgevingskwaliteit verbeterd worden in individuele ingrepen?





Conflictkaart overstromingsgebieden, erosie, bebouwing, bron: GIS

- Welke samenwerkingen kunnen hierbij aangegaan worden en welke financiering hoort hierbij?

4.2. Onderzoeksgebied

Het onderzoeksgebied spreidt zich uit langs de waterlopen die aflopen naar Oostkamp. De waterlopen liggen op grondgebied van gemeenten Pittem, Wingene, Ardoeie, Lichtervelde en Oostkamp. De bovenstromen liggen voornamelijk in Pittem, maar effecten van waterbuffering bovenstrooms worden bekeken tot Oostkamp. De exacte afbakening van het werkgebied is onderdeel van de opgave. Er kan gekozen worden om in te zoomen op bepaalde locaties en percelen voor het demonstreren van specifieke uitwerkingen.

Overstromingsgevoelig gebied

Sinds de overstromingen in de zomer van 2014 is momenteel de vraag en draagvlak naar acties en geïntegreerde oplossingen groot. Men probeert reeds zo veel mogelijk ingrepen te optimaliseren (bv. fietspad verhogen bij heraanleg voor vergroting beekcapaciteit) maar mist nog een breder kader. Men voorziet in de komende jaren acties op vlak van onderhoud van de waterlopen, het heropwaarderen van het fijnmazig netwerk van grachten (terug openleggen van ingebuisde grachten), erosiebestrijding in hellende gebieden, maatregelen voor het afremmen van de snelheid van afvloeiend water, aanleggen van gecontroleerde overstromingsgebieden. Acties worden meegenomen in het onderzoek.

Open putten

In het geselecteerde projectgebied liggen verschillende individuele waterputten van landbouwers waarvan ongeveer de helft een capaciteit heeft van 1000 tot 6000m³ (de andere



Neerslag 27-29 juli 2014

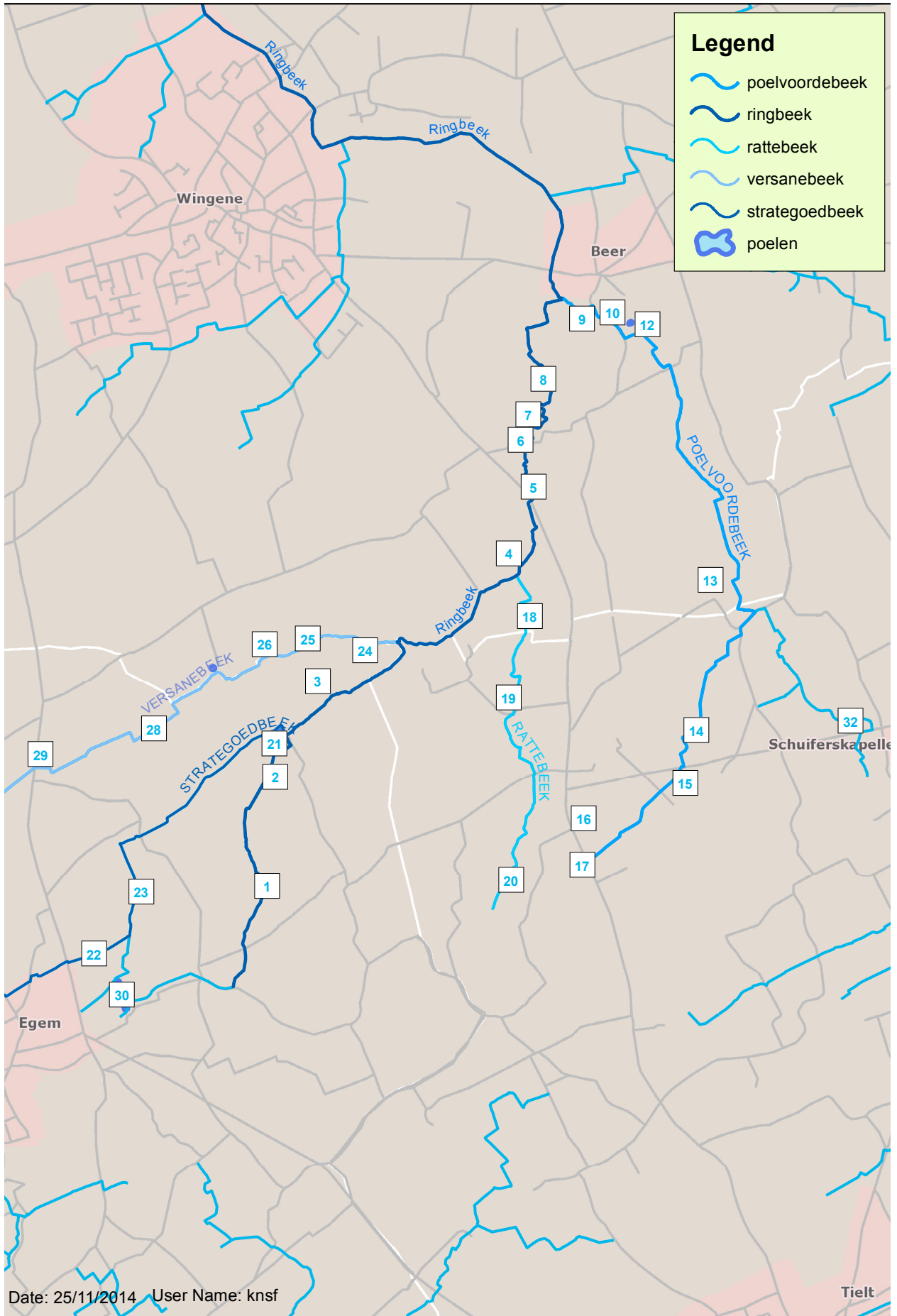


bron: VMM

helft is kleiner). Deze bekkens worden in de winterperiode gevuld met overtollig regenwater afstromend van de velden. Dit vormt dan een strategische voorraad die ingezet wordt als irrigatiewater in de zomerperiode. In het geselecteerde projectgebied liggen ook provinciale waterbekkens. Een aantal van de bekkens combineren een overstromingszone met een spaarfunctie. Een aantal bekkens vormen enkel een overstromingsbekken.

Open putten worden in dit gebied aangelegd in functie van de waterbehoefte van de betrokken bedrijven. In een streek met intensieve groenteteelt is dit onder andere ten behoeve van irrigatie. Open putten met dit doel zijn voor het bedrijf nuttig in de periode van pakweg mei tot eind september. Na september worden ze gevuld met afstromend overtollig regenwater. Eénmaal gevuld is het 'wachten' op een volgende droge periode in de volgende zomer. Deze open putten zouden in de winterperiode een meer dynamisch karakter kunnen krijgen waarbij ze in periodes van neerslag gevuld worden, en na de neerslag opnieuw leeg lopen. Net zoals de provinciale waterbekkens werken. In de aanloop van de zomerperiode (vanaf april) moeten ze dan wel weer primair de functie krijgen waarvoor ze oorspronkelijk zijn aangelegd; nl. als irrigatiebekken. Ook in periodes van (dreigende) wateroverlast in de zomer kunnen ze een extra bergend vermogen creëren. Om dit te realiseren zijn niet alleen bouwtechnische ingrepen nodig, er moet ook een juridische structuur opgezet worden (cfr. agrobeheergroepen of de werking van polderbesturen) waarbij de 'sturing' van de open putten geregeld wordt. De inlaatconstructies van de open putten kunnen ook op die manier aangepast worden dat de waterinstroom in zomerperiodes vlotter gebeurt met respect voor oa vismigratie.

Gekoppeld aan het dynamische karakter van de open putten kan ook het denitrificerend vermogen gestimuleerd worden. Dit kan een belangrijke bijdrage opleveren in het bekomen van een groen MAP-meetpunt in een gebied met intensieve groenteteelt.



5. Proces en resultaten

Vorbereiding

1. Projectdefinitie april 2015
2. Goedkeuring financiering ontwerpnd onderzoek mei/juni 2015

Fase 1

3. Aanbesteding ontwerpnd onderzoek 6 à 9 maanden

Het ontwerpnd onderzoek gaat over de mogelijkheden van het koppelen van water, landbouw en landschap bij het ontwerpen van een slim beek- en puttensysteem. De resultaten van dit ontwerpnd onderzoek moeten richting kunnen geven bij de opmaak van technische dossiers.

Raming kosten: 60.000 euro (exclusief BTW).

4. Conferentie Open Ruimte Platform voorjaar 2016

Fase 2

5. Implementatie van deelaspecten in werking van kernteam

6. Partners

Kernactoren

- Provincie West-Vlaanderen, dienst Gebiedsontwikkeling
- Provincie West-Vlaanderen, dienst Waterlopen
- Inagro
- VLM
- Gemeenten Wingene, Pittem, Ardoois, Oostkamp, ...

Andere betrokken actoren

- Westtoer
- Particuliere landbouwers
- Rol van een expertise(centrum) voor waterboeren, agrotourisme, agro-coöperatieve
- ...

Pajottenland - Brussel

Testcase Voedsellandschap

HET OPEN RUIMTE PLATFORM

PROJECTDEFINITIE

Maart 2015

Colofon

Versie 27 maart 2015

**Opgesteld door Architecture Workroom Brussels
(Joachim Declerck, Roeland Dudal, Tine Segers)**

Workshops

3/10 Patrick Moyersoen (SUM Research)

**14/10 Johan Laeremans (VLM), Frank Vermoesen
(BIM)**

**8/1 Saartje Degelin, Lien Vandebroeck
(Boerenbond), Kaat Smets, Nick Van Hemel, Luk
De Jonghe (Ruimte Vlaanderen)**

**28/2 Johan Laeremans, Sylvie Fosselle (VLM),
Saartje Degelin (Boerenbond), Kaat Smets, Nick
Van Hemel, Luk De Jonghe (Ruimte Vlaanderen)**

**18/3 Terugkoppelmoment met brede groep
actoren**

Inhoud

1. Aanleiding	38
2. Context	42
3. Ambitie	45
4. Opgave	48
5. Proces en Resultaten	54
6. Partners	55

Testcase Pajottenland - Brussel

SYNTHESE - Steden zetten steeds meer in op lokaal geproduceerd voedsel terwijl landbouw in de stadsranden vaak verder verdrongen wordt door andere functies. Het Pajottenland is een traditionele landbouwstreek. De nabijheid van Brussel biedt mogelijkheden voor de landbouw en zijn gemeenten errond om zich te ontplooien samen met de stad tot een echt voedsellandschap en de rechtszekerheid voor de landbouw in sterk verstedelijkt gebied te garanderen. Het Open Ruimte Platform wil onderzoeken hoe de toegang tot grond verzekerd kan worden voor landbouwers, hoe distributie, verwerking en afname georganiseerd kunnen worden binnen een lokale voedselstrategie, welke impact dat ruimtelijk heeft en welke winsten hierdoor kunnen geboekt worden?

1. Aanleiding

1.1. Groeiende interesse in lokale voeding

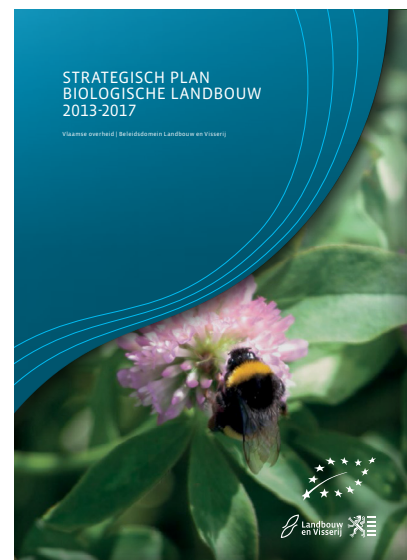
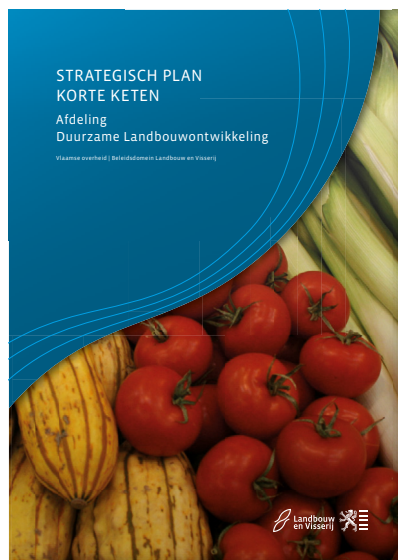
De vraag naar lokaal geproduceerd voedsel stijgt. De laatste jaren groeide in België niet alleen de consumptie van lokale producten, ook het landbouwareaal voor biologische landbouw vergrootte en verschillende experimenten werden opgezet van nieuwe verkoopsvormen (bv. CRU, zelfplukboerderijen, ...) tot een andere bedrijfsvoering zoals Community Supported Agriculture.

Ook in Brussel stijgt de interesse in lokaal geproduceerd voedsel. In 2011 lanceerde Leefmilieu Brussel een actieplan voor Duurzame voeding. Dit kan een kans zijn voor landbouwgebieden zoals het Pajottenland om hun positie te versterken en actief de link met de verstedelijking op te zoeken.

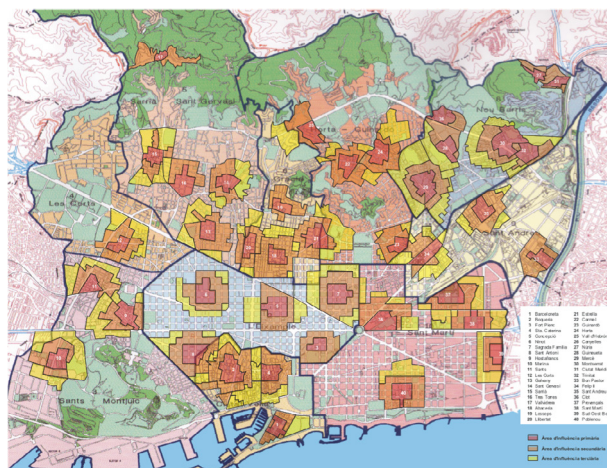
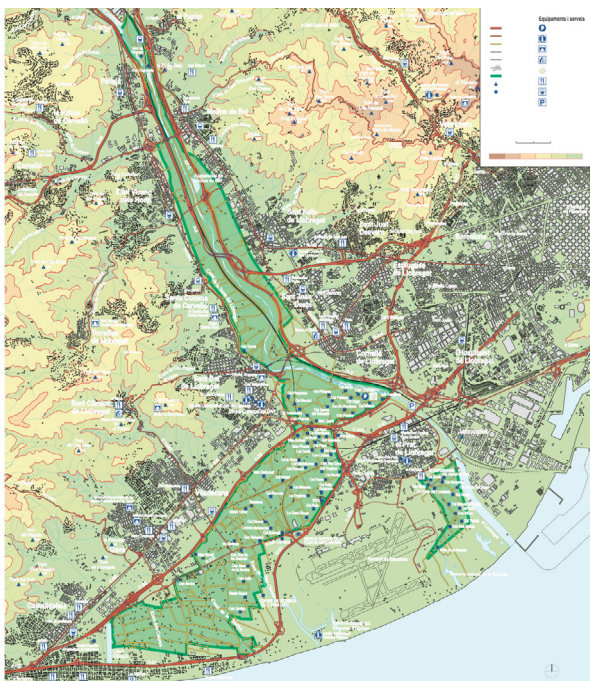
Maar wat zijn mogelijke winsten van een lokaal voedselsysteem voor een samenleving van de stedeling tot de dorpen? Hoe kan dit georganiseerd worden? En kan dergelijke strategie de rechtszekerheid van vruchtbare landbouwgrond in sterk verstedelijkt gebied bevorderen?

1.2. Sterke druk op landbouw in verstedelijkt gebied

Voor landbouwers is het geen evidentie een bedrijfsvoering uit te bouwen of te behouden in sterk verstedelijkt gebied. Uitbreiden in aantal hectaren grond is hier vaak geen optie. Zelfs niet op zeer vruchtbare grond in een historisch landbouwgebied. De toenemende concurrentie om grond heeft de grondprijzen in Vlaanderen in tien jaar tijd verdrievoudigd. Zo is de gemiddelde prijs voor landbouwgrond tussen 1995 en 2006 gestegen van 9.727 euro naar 27.190 euro (rapport FIAN, september 2014) waardoor de toegang tot grond één van de grootste knelpunten is zowel voor bestaande als voor nieuwe landbouwers. Ook neemt het landbouwareaal af door de verdrukking van landbouw door speculatie, aanhoudende



Landbouwpark Baix de Llobregat, Barcelona



verstedelijking en recreatief grondgebruik. En terwijl er steeds minder landbouwbedrijven zijn in ons land, voeren vele bestaande bedrijven een schaalvergroting door. Dit ontmoedigt vooral jonge en kleine landbouwers die minder kapitaalkrachtig zijn.

Recent stonden nieuwe actoren op zoals De Landgenoten, Terre-en-vue en Land-in-zicht die gronden aankopen en ter beschikking stellen van biologische landbouwbedrijven. Op Vlaams niveau werken instrumenten zoals de grondenbank en recht van voorkoop om de toegang tot grond te bevorderen.

Toch is er een grote vraag naar transparantie van de grondenmarkt, momenteel zijn er vaak al afspraken rond verkoop gemaakt voordat de gronden op de markt komen of worden verkocht voor niet-agrarisch gebruik.

De Vlaamse regering ondersteunt actief landbouwers die willen inzetten op lokaal geproduceerd voedsel en korte keten met o.a. het Strategisch plan Biologische Landbouw en het Strategisch plan Korte Keten. En in de steden wil men inzetten op een betere toegang tot lokaal geproduceerd voedsel, het in 2011 gelanceerde Brusselse actieplan voor duurzame voeding bijvoorbeeld linkt een aantal acties rechtstreeks aan de landbouwers dicht bij de stad.

1.3. Opkomst van nieuwe vormen van verwerking, distributie en verkoop

Uit de landbouwstudie Vlaamse Rand van VLM (2014) blijkt dat landbouwers de voordelen zien van hun ligging ten opzichte van de stad (nabijheid van afzetmarkt, seizoensarbeiders,

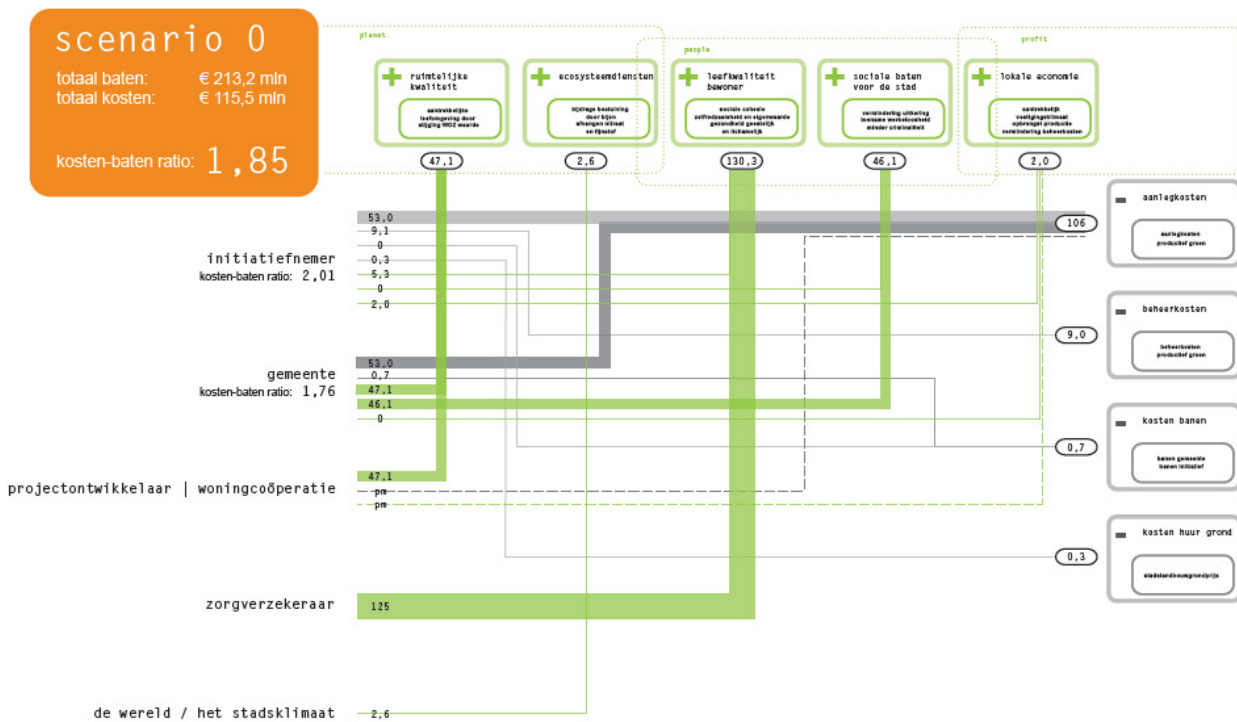
ALLIANTIE WERKGELEGENHEID-LEEFMILIEU
 -
 AS DUURZAME VOEDING
 Brussels Hoofdstedelijk Gewest
 DOELSTELLINGEN, RESULTATEN,
 PERSPECTIEVEN
 JAAR 2014



Brussels Observatorium voor Duurzame Consumptie
**GIDS VOOR
 duurzame
 voeding in BRUSSEL**
 > ADRESSEN EN TIPS



Illustratie: Wouter Van den Broek



bron: Young Innovators – College van Rijksadviseurs – Riens Dijkstra,
 Nieuwe Cultuurlandschappen door Claire Oude Aaminkhof en Minke Mulder, 2014

...), maar in praktijk blijft Brussel nog vaak een blinde vlek. Een betere organisatie en transparantie van de mogelijkheden voor stedelijke voedselverdeling, -verwerking en -afname kan deze kansen vergroten. In Barcelona hebben ze de voedselproductie in nabijheid van de stad in Baix de Llobregat gekoppeld aan deze stedelijke vraag naar lokaal geproduceerd voedsel. Het landbouwgebied werd er verder uitgebouwd als een landbouwpark, een instrument om landbouw op plekken met grote stedelijke druk te versterken. Door de organisatie van markten en distributie in en naar de stad werd ook de stedelijke afzetmarkt meer georganiseerd wat op zijn beurt de stadsnabije landbouw extra kansen biedt.

Vroeger was de link tussen de stad en zijn omliggende landbouw veel sterker en hielden beiden elkaar in stand. Rond Brussel had men de boerkozen, landbouwers die hun voedsel naar de stad brachten en bemesting uit stad werd terug meegenomen om hun land te bevruchten. Met de modernisering van de stad is deze link komen te vervallen en is ook langzaam de link tussen de voedselproductie en nabije verstedelijking vervaagd. Vandaag merken we echter dat overlevingsstrategieën van de landbouwers dwingen de bedrijfsvoering te heroriënteren, dit kan gaan van schaalvergroting tot diversifiëring en verbreding van bedrijven. Ook de korte keten, de link met rechtstreekse afzetmarkt, biedt opnieuw perspectieven. Er ontstaan plukboerderijen en hoeve winkels voor rechtstreekse verkoop. Aan de andere kant van de keten ontstaan er dan weer initiatieven zoals de voedselteams, groenteabonnementen of boeren- en biomarkten die afname in de stad bevorderen. Tevens wordt er geëxperimenteerd met digitale platformen, bijvoorbeeld het onlinebestelplatform Fermette of in nieuwe buurten zoals De Balk in Leuven waar men slimme leverboxen installeert. Via een IT-platform kan er afzonderlijk besteld worden, transport en levering worden dan optimaal op elkaar afgesteld.

Ook in het gebied op de grens van landbouw en de verstedelijking experimenteert men met nieuwe functies. Er ontstaan nieuwe initiatieven die ruimte voor verkoop, verwerking, consumptie en educatie aan elkaar koppelen, zo is er bv. Pure Hubs, voedselknooppunten in stadsrand,



stadsboerderijen (Kortrijk, Turnhout, ...), en loopt er een EFRO-aanvraag voor een Agrobiopool in Pede. Zelfs supermarkten experimenteren met de mogelijkheden voor verkoop van lokaal geproduceerd voedsel, zo lanceerde Colruyt onlangs het concept CRU in de rand van Brussel. Over de maatschappelijke en ruimtelijke impact van deze korte-keten is echter weinig geweten.

1.4. Voedsellandschap: winsten uit een lokale voedselstrategie?

Niet alleen Brussel en zijn landbouwomgeving speelt met deze ideeën. Ook andere steden en landbouwgemeenten zijn op zoek naar verbinding in een voedsellandschap. Vanuit de landbouwgemeenten heerst er een sterke zoektocht naar een gericht dorpenbeleid om te blijven functioneren als landbouwgemeente en niet opgeslokt te worden door verdere verstedelijking.

Tot nog toe is er weinig gekend over de effectieve winsten van een lokale voedselstrategie. Een studie in Nederland naar de invloed van stadslandbouw (Young Innovators – College van Rijksadviseurs – Rients Dijkstra, Nieuwe Cultuurlandschappen door Claire Oude Aaminkhof en Minke Mulder, 2014), toont economische winsten niet alleen voor initiatiefnemers van stedelijke voedselstrategieën, ook voor de gemeentes en de overheden zijn indirecte winsten te boeken. Ze becijferen op vlak van werkgelegenheid, gezondheid, ... de kosten en baten voor elke partij. De studie gaat uit van echte stadslandbouw, maar kan ook doorgetrokken worden naar stadsnabije landbouw. Uitkomst van de studie is dat niet alleen de voedselproducenten, maar ook de samenleving en omgeving een voordeel heeft bij het inzetten op een lokale voedselstrategie.

De case Pajottenland-Brussel zet in op deze vragen. Wat zijn de winsten van een lokale voedselstrategie voor een samenleving in het Pajottenland, Brussel en zijn randgemeentes? En hoe kan de voedselproductie zijn toegang tot grond blijven garanderen?



De Landgenoten
Landbouwgrond voor bioboeren



2. Context

2.1. Parallele trajecten

Ruimte Vlaanderen - 10 projectgebieden

BRV: case Pajottenland

Wie: Trekker Boerenbond, ondersteuning Ruimte Vlaanderen

Timing: Traject van 6 maanden (november 2014 – april/mei 2015)

Gebied: gemeenten Pepingen, Bever, Herne, Galmaarden, Gooik (, Roosdaal en Lennik)

Opdracht: 1. Nagaan realisatie quick-wins door lopende projecten bij elkaar te brengen, beter op elkaar af te stemmen, ...

2. Testen 2 strategieën uit groenboek op het terrein voor aanbevelingen verder uitwerking beleidsplan (Veerkrachtig platteland)

Intergewestelijk richtplan voor Neerpede-

Vlezenbeek-Sint Anna Pede

Opdrachtgever: Leefmilieu Brussel en VLM

Opdrachtnemer: SUM projects – research

Timing: studierapport afgerond, communicatie – studiedag in februari/maart 2015

Gebied: Neerpede - Vlezenbeek - Sint Anna Pede

Opdracht: visievorming voor Pede als knooppunt tussen Pajottenland en Brussel

EFRO-aanvraag: Agrobiopool

Initiator: Leefmilieu Brussel

Timing: moet nog van start gaan

Gebied: Pede

Opdracht: ontwikkelen van bescheiden knoop,

afzetpunt, verwerking, resto, vertrek van distributie, ...

Planprogramma Vlaamse Rand

Wie: VLM

Timing: 2012 - ...

Gebied: 19 gemeenten van de Vlaamse Rand

Opdracht: toegang tot grond en grondmobiliteit, instrument grondenbank, regering nog te overtuigen dit hier in te zetten, Pede als 1 van de 10 focuszones.

Pajottenland+, LEADER-traject

Wie: Pajottenland+

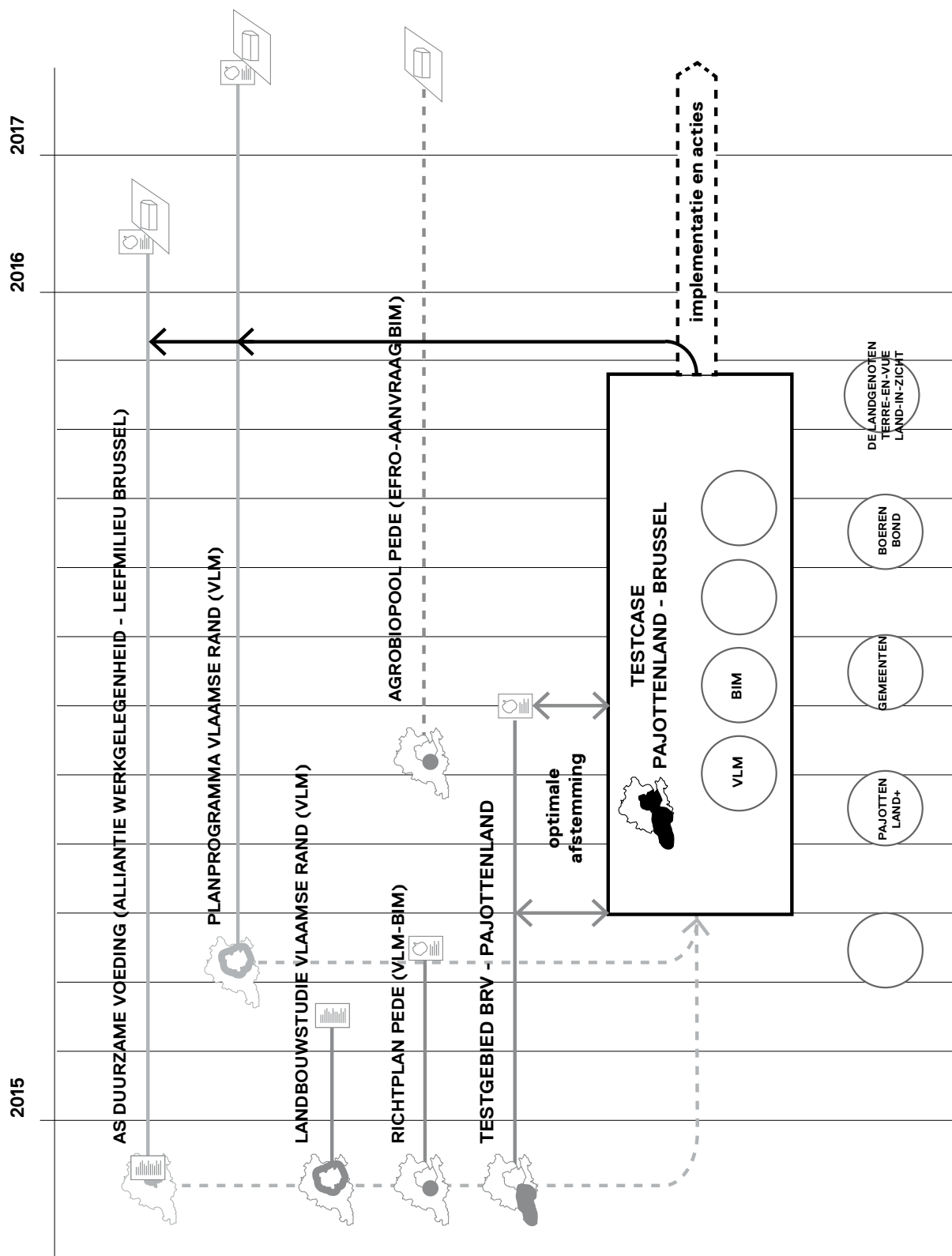
Timing: 2008 - 2015

Gebied: gemeenten Pepingen, Bever, Herne, Galmaarden, Gooik, Roosdaal en Lennik en 24 socio-culturele, economische en ecologische verenigingen

Missie: ontstaan in het kader van het Europees subsidieprogramma voor plattelandontwikkeling met de helft Vlaamse werkingsmiddelen, hun missie richt zich op de landelijke economie versterken, inzetten op woon- en verblijfsland- schap en het karakter van de streek.

Landbouwstudie Vlaamse rand

Wie: VLM in opdracht van departement Landbouw en Visserij



Timing: 2013-2014

Gebied: 19 gemeenten van de Vlaamse Rand

Inhoud: Landbouwstudie over de landbouwsituatie in de 19 gemeenten en de afzetmarkt die Brussel voor die landbouw kan zijn. Het doel is tweeledig: enerzijds een flankerend beleid uitwerken voor de landbouwers die in het kader van het GRUP VSGB (Gewestelijk Ruimtelijk Uitvoeringsplan voor afbakening Vlaams Strategisch Beleid) getroffen zijn door een bestemmingswijziging. Anderzijds een toekomstgericht en proactief beleid uitwerken voor de landbouw in de Vlaamse Rand. Hierbij gaat er specifieke aandacht naar mogelijkheden voor korte keten initiatieven, verbrede landbouw enz.

As duurzame voeding

Wie: Alliantie Leefmilieu - Werkgelegenheid

Timing:

Gebied: Brussels gewest

Inhoud: strategie voor stedelijke landbouw en duurzame voeding, verschillende assen om op in te zetten: conumstie, verspilling tegengaan, verbeteren korte keten, sturing vraag en aanbod, ...

2.2. Andere projecten

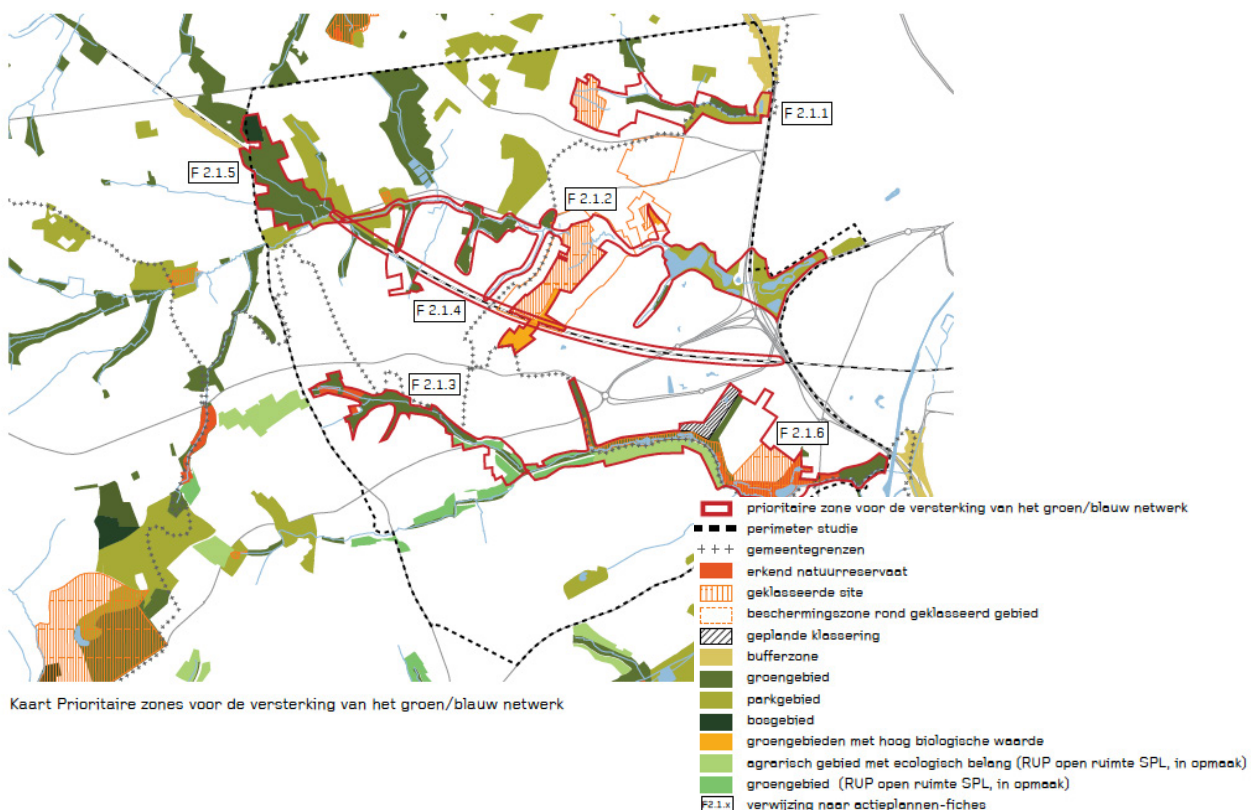
- AGNAS – RUP VSGB (Ruimte Vlaanderen)
- Atelier In Between (opdrachtgever: Agentschap Natuur en Bos, opdrachtnemer: Architecture

Workroom Brussels)

Conclusies Pajottenland en Voedselstrategie:

Mogelijkheid tot verbinding met water als distributiekanaal, metro Erasmus en Eddy Merckx om van de stad naar het landschap te gaan, kwalitatief landschap van Pajottenland met goed uitgebouwd fiets- en wandelnetwerk. Pede: veel open ruimte maar nog te weinig publieke ruimte tussen stad en platteland, mogelijkheid tot organiseren van lokale verkooppunten, kinderboerderij (educatie), doortrekken van wandel- en fietsnetwerk tot kanaal, diversificatie in het pajottenland. Uitbreiding van Villonetwerk.

- Gooik – masterplan (MAAT-ontwerpers)
- Ruilverkaveling Gooik - Inrichtingsplan VLM (2007-2017, VLM)
- ULB: onderzoek Innoviris Boerenforum + onderzoek naar voedselproductie rond Brussel
- studie rond moestuinen (BIM)
- vzw Streekproducten (coördinatie-, overleg- en actieplatform voor Vlaams-Brabantse streekproducten gesteund door de provincie Vlaams-Brabant)
- Boeren met klasse (netwerk van 72 Vlaams-Brabantse land- en tuinbouwbedrijven die openstaan voor groeps- of klasbezoek, prov. Vlaams-Brabant)
- Hoeve Proeven (prov. Vlaams-Brabant): CSA / thuisverkoop / ...



3. Ambitie

3.1. Lokale ambitie (te verfijnen wanneer partners gekend zijn)

Met het onderzoeken van een businessplan wordt een haalbaarheidsstudie opgezet die mogelijke winsten van een lokaal voedselsysteem probeert te omschrijven en conclusies kan trekken richting de verschillende schakels van de voedselketens en de verschillende beleidsniveaus (lokaal, provinciaal en Vlaams).

Tegelijk ligt er een vraag hoe het potentieel aan landbouwgrond in Vlaanderen en de mogelijke tewerkstelling voor Brussel aan elkaar gekoppeld kunnen worden.

De testcase wil aanleiding geven tot intergewestelijke samenwerking tussen Vlaanderen en Brussel. Met name kan het de samenwerking tussen VLM en Leefmilieu Brussel bestendigen die in het kader van het Intergewestelijkrichtplan Pede werd opgezet en waarin de open ruimte en voedselproductie onderzocht werden.

Daarnaast vertrekt het van conclusies die uit de landbouwstudie Vlaamse Rand en het Pajottenland als testgebied BRV naar boven zijn gekomen waarin Brussel als kans voor de landbouw benoemd wordt, maar waar het in praktijk nog een moeilijk toegankelijke afzetmarkt blijkt. De testcase speelt in op de assen duurzame voeding die binnen het Brussels Gewest in actieplannen zijn benoemd.

Conclusies van dit onderzoek moeten toegepast kunnen worden in de andere gemeenten van de Vlaamse Rand en aanleiding geven voor input naar het dorpenbeleid in het Pajottenland. Resultaten voor voedselstrategieën zijn exemplarisch voor andere steden zoals bv. Gent of Antwerpen waar er een gelijkaardige interesse ligt.

Optimale afstemming met BRV-traject wordt gezocht. Dit traject is van beperkte duur, conclusies en bevragingen worden optimaal meegenomen om via het Open Ruimte Platform doorstroming te kunnen vinden naar langer lopende trajecten.

Als testcase voor voedsellandschap worden acties op verschillende tijdspannes onderzocht. Wat moet er nu gebeuren bij de verschillende actoren vanuit een lange termijn perspectief? Het onderzoek moet aanleiding geven tot acties op het terrein door de verschillende actoren.

Methodes moeten gevonden worden om medewerking van individuele landbouwers te

krijgen. In het verleden zijn er vele muren opgetrokken en is het wantrouwen groot. De organisatie Pajottenland+ is sterk vragende partij om in dit kader samenwerkingen op het terrein te zoeken met voedselproducenten en de vermarkting van producten.

Provincie Vlaams-Brabant heeft de ambitie actief streekproducten te ondersteunen, hiervan getuigen initiatieven zoals vzw Streekproducten, Hoeve Proeven of Boeren met Klasse.

3.2. Ambitie van het ORP

Met een casestudie Pajottenland-Brussel wil het Open Ruimte Platform een familie van opgaven onderzoeken, met name: het versterken van de ontwikkeling van landbouwgebied in de nabijheid van steden.

Het is de ambitie om hiermee een lokale dynamiek te versterken en tegelijk aanbevelingen te formuleren voor een wederkerende familie van opgaven op vlak instrumentarium, nieuwe samenwerkingsvormen en beleid.

Het Open Ruimte Platform wil innovatie stimuleren binnen het thema "Voedsellandschap":

- Lokale voedselstrategie als businesscase
- Toegang tot grond

Er wordt gezocht naar een koppeling op verschillende schalen, instrumentarium en samenwerkingen.

- Rol van lokale en private actoren, Vlaams niveau, provinciaal niveau, ...
- Proces onderzoeken (wie wanneer wat hoe ...)
- Mogelijke rol van nieuwe, innovatieve actoren (bv. Biogrondfonds, ...)

Met een casestudie Pajottenland-Brussel wil het Open Ruimte Platform innovatie stimuleren op twee onderzoekgebieden: ten eerste op vlak van lokale voedselproductie, -verwerking, -distributie en -consumptie, ten tweede voor de toegang tot grond.

Er wordt gezocht naar families van opgaven, dit zijn wederkerende opgaven in het Vlaamse territorium die zich situeren tussen het maatwerk van gebiedsgericht werken en een gebiedsdekkende generieke aanpak van Vlaanderen. Het Open Ruimte Platform vindt voor deze case inspiratie bij de familie van opgaven beschreven in het toekomstperspectief "Voedsellandschap" (zie brochure Het Open Ruimte Offensief).

Het is de ambitie om met deze testcase een lokale dynamiek en ambitie te versterken en tegelijk aanbevelingen te formuleren voor een wederkerende familie van opgaven. Er wordt gezocht naar conclusies op vlak van:

- instrumentarium,
- nieuwe samenwerkingsvormen,
- beleidsaanbevelingen.

De case mag niet opgesloten raken in een som van individuele belangen. De samenwerkingsvorm, het proces en uitbouw in het landschap en de mogelijke watergebonden activiteit kent een specificiteit binnen een lokale context, maar hangt steeds vast aan een reflectie over de

herhaalbaarheid van deze testcase (wie, waar, wanneer, wat, hoe, ...). Hiervoor dienen onder andere de momenten van terugkoppeling met het Open Ruimte Platform.

De testcase koppelt de zoektochten van verschillende lokale partners waarbij open gestaan wordt voor andere samenwerkingen. Er worden uitspraken gedaan over de mogelijke rol van nieuwe, innovatieve actoren, ... om tot een fijner inzicht te komen in de familie van opgaven. Er zijn vandaag al heel wat nieuwe actoren actief in de open ruimte die zoeken naar nieuwe werkvormen en allianties en hebben een andere verhouding met overheden en middenveld. Soms werken deze heel lokaal, soms zijn zij op grotere schaal werkzaam. Conclusies van de testcase kunnen leiden tot het beschrijven van nieuwe actoren.

4. Opgave

Het onderzoeken van een wederkerende opgave: scenario's voor een businessplan voor een lokale voedselstrategie om de ontwikkeling van landbouwgebied in de nabijheid van steden te versterken. Dit op twee onderzoekniveaus (organisatie van de voedselketen en toegang tot landbouwgrond). Dit vraagstuk beperkt zich niet alleen tot het onderzoeksgebied maar is exemplarisch voor een opgave die op verschillende plaatsen aan de orde is.

Er zijn twee opgaven te onderscheiden die aanleiding kunnen geven tot twee verschillende onderzoeken. Aan de ene kant wil men het voedsellandschap als businesscase en zijn ruimtelijke impact onderzoeken, aan de andere kant ligt er het vraagstuk naar de toegang tot grond. De twee opgaven zijn hieronder beschreven in twee onderzoekniveaus. Per onderzoekniveau kan het specifieke onderzoeksgebied verschillen.

4.1. Onderzoekniveau 1: organisatie van voedselverwerking, -distributie en – verkoop in relatie tot de nabijgelegen voedselproductie

OPGAVE: cartografisch onderzoek, vergelijken van internationale voorbeelden en ontwikkelen van mogelijke pistes en samenwerkingen in relatie tot een kosten-batenanalyse voor een lokale voedselstrategie.

Focus:

- Economische kosten-baten voor verschillende partijen
- Wat is het fysieke systeem dat hoort bij een lokale voedselstrategie? Wat is de ruimtelijke impact?
- Rol van bestaande actoren, nood voor nieuwe actoren of samenwerkingsvormen
- Instrumenten en beleid voor verschillende niveaus
- Hoe pakken andere steden dit aan?

Kosten-batenanalyse

Het ontwerp onderzoek combineert een kosten-baten analyse en de ruimtelijke consequenties voor Brussel en omliggende dorpen voor een aantal scenario's van lokale voedselstrategieën. Het onderzoekt de samenhang tussen landbouwgebied en verstedelijking vanuit een innovatief toekomstperspectief. Het brengt niet alleen winsten in rekening voor de sector, maar kijkt het voedsellandschap ook vanuit de leefbaarheid en ruimtelijke kwaliteit van stad en landbouwgemeenten, ecosysteemdiensten (bestuiving door bijen, afvangen nitraat

en fijnstof), werkgelegenheid, maar ook onrechtstreekse winsten zoals sociale baten voor de stad en het stimuleren van de lokale economie. Dit overkoepelend vanuit verschillende perspectieven: betrokken landbouwers, voedselverwerking, gemeenten, zorgverzekeraars, ...

Voedselproductie

Hypothese is dat het vergroten van de toegang tot de afzetmarkt in Brussel voor lokaal geproduceerd voedsel mogelijkheden biedt voor de rechtszekerheid in de landbouw. Hoe kan het dorpenbeleid hierop inspelen? Recreatie en landbouwlandschap zijn een hefboom voor het dorpenbeleid. Maar er is een dualiteit in mobiliteit ten behoeve van de toegankelijkheid naar het landschap en mobiliteit op vlak van economische activiteit. Voor een voldoende groot aanbod worden mogelijkheden van collectieve en coöperatieve landbouwbedrijfsvoering onderzocht.


Distributie en verwerking

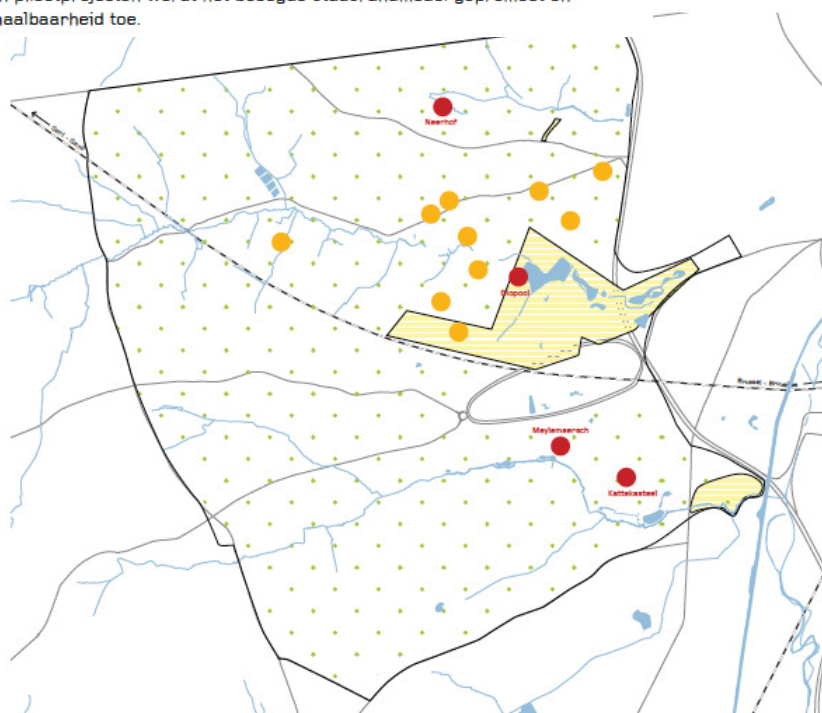
Met de opkomst van voedselteams en digitale platformen voor voedselverdeling zijn kansen voor landbouwers uit de regio om een betere aansluiting te vinden bij de lokale consument. Wat zijn de mogelijkheden van digitale platformen voor logistiek? Kan een coöperatieve werking voor distributie en het inzetten op markten en winkels in Brussel een positieve spiraal teweeg brengen?

Kan het huidig aanbod van voedselproductie voor de lokale afzetmarkt en het systeem op vlak van distributie geïnventariseerd worden?

Wat zijn de mogelijkheden op vlak van verwerking? Welke plekken in het landbouwlandschap, bijvoorbeeld leegstaande hoeves, zijn een kans?

-  - Heractiveren tuinbouwgronden in onbruik
-  - Transitie gemengde landbouwbedrijven (geldig voor het hele studiegebied)
-  - Zoekperimeter voor inplanting van collectieve volkstuinjes (mogelijkheid in Parc W, aan de Zoon en aan Broekbeek)

-  - Aan de hand van pilootprojecten wordt het beoogde stadsrandmodel gepromoot en uitgetest naar haalbaarheid toe.



Kansen voor afzetmarkt

Wat zijn de effecten voor de organisatie van een afzetmarkt georganiseerd die meer inzet op lokale voedselproductie? Traditoneel zijn dat de boerenmarkten, maar deze hebben minder en minder belang in de voedselconsumptie.

Er is voorspeld dat Brussel in de komende decennia 10.000 tot 100.000 nieuwe inwoners krijgt. Waar gaan deze inwoners, tevens nieuwe consumenten, terecht komen? Hoe kan met deze demografische druk omgegaan worden, zonder nog meer grond in te gaan nemen. En zijn er mogelijkheden dicht bij het landschap en de voedselproductie die elkaar versterken?

Tewerkstelling

In het kader van tewerkstelling vanuit Brussel zijn er een veertigtal potentiële nieuwe landbouwers. De vraag vanuit Brussel is ook hoe het potentieel aan landbouwgrond in Vlaanderen gekoppeld kan worden aan de wil van jongeren uit Brussel om in de landbouw aan de slag te gaan. Tegelijk is er een vraag vanuit Vlaanderen hoe jonge mensen gemotiveerd kunnen worden om landbouwgronden die vrijkomen te gebruiken.

Onderzoekgebied: Als algemene scope wordt het Brussels Gewest en de 7 gemeenten van het LEADER traject Pajottenland+ en randgemeenten Sint-Pietersleeuw en Dilbeek, samen met het Brussels gewest. Verschillende schaalniveaus worden onderzocht. Er kan daarom gekozen worden voor het inzoomen op bepaalde locaties binnen het Pajottenland of Brussel om de strategie te concretiseren.

4.2. Onderzoekniveau 2: toegang tot landbouwgrond

OPGAVE: De kansen voor het verhogen van de toegang tot grond in kaart brengen en een toolbox hiervoor ontwikkelen (strategie bepalen en uittekenen van aanpak).

Focus:

- Activeren braakliggende of onderbenutte terreinen, transparantie over de gronden markt, ...
- Welke instrumenten en wie kunnen toegang tot grondmarkt verzekeren?
- Rol van gemeenten, landbouwers, markten, regio's, Vlaanderen,...
- ...

In onbruik geraakte gronden

De opdracht bestaat erin mechanismen te onderzoeken om de toegang tot grond te bevorderen tegen de verstedelijkings- en recreatiedruk in om nieuwe kansen te stimuleren voor lokale voedselproductie. Er kunnen verschillende soorten in onbruik geraakte percelen onderscheiden worden. Er zijn braakliggende terreinen die vastzitten waar de eigenaar gestopt is met landbouwproductie, er zijn landbouwgronden die opgenomen worden in een stedelijke dynamiek (verpaarding of vertuining) en daardoor uit landbouwproductie verdwijnen. Verschillende redenen kunnen vragen om een andere aanpak.

Vraag naar grond

Voor dynamieken voor toegang tot grond wordt binnen dit kader in de eerste plaats gelinkt

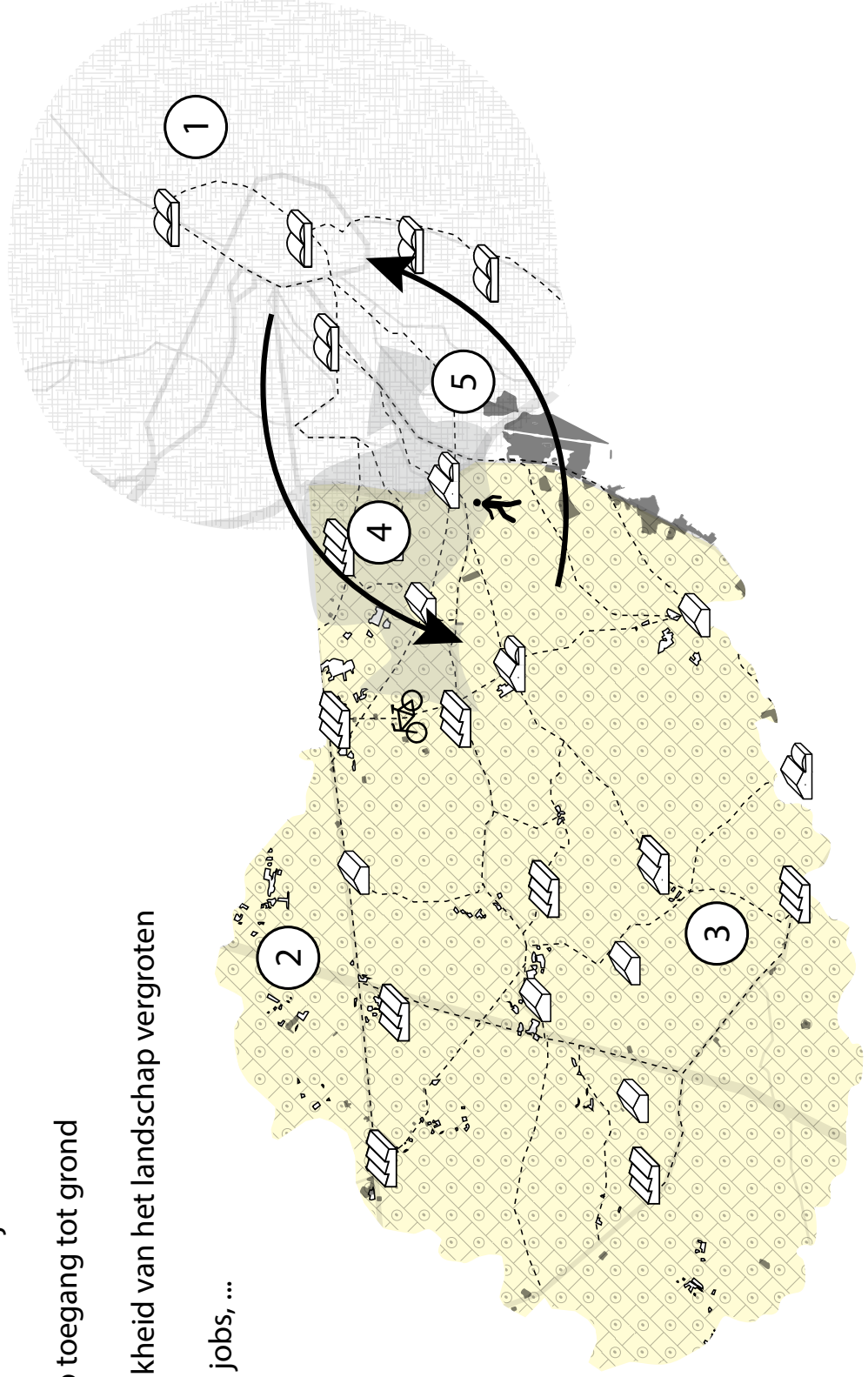
1. Organisatie van verwerking, distributie en verkoop van lokaal geproduceerd voedsel

2. Versterken de positie van landbouwgebied nabij stad

3. Inzetten op toegang tot grond

4. Toegankelijkheid van het landschap vergroten

5. Creatie van jobs, ...



aan bedrijven die zich richten op voedselproductie voor de lokale markt, maar maakt geen onderscheid tussen de schaal en het doel van landbouw. Ook hier kunnen andere methodieken aan bod komen wanneer het nieuwe gebruikers betreft of uitbreiding van bestaande bedrijven.

Leegstaand landbouwpatrimonium

Wanneer gebouwen leeg komen te staan, kan ook de vraag onderzocht worden of gebruik van gebouwen en grond opgesplitst kan worden? Ruimte Vlaanderen heeft hiervoor eerste tests gedaan met een contractbenadering die grond en hoeves opgesplitst kunnen worden. Mogelijkheden tot het benutten van leegstaande hoeves voor nieuwe functies (cohousing, verbrede activiteiten, ...) waarbij landbouwgrond in productie blijft, kunnen opgenomen worden. Welke instrumenten en wie kunnen leegstaand patrimonium activeren zonder dat de productieve landbouwgrond verdwijnt?

Samenwerkingen en instrumentarium

Centraal staat de omgang met eigenaars van de grond. De vraag kan gesteld worden hoe een mogelijke aankoop van grond gebeurt (onteigening, grondenbank,)? Maar ook, wat zijn de mogelijkheden als de eigenaar behouden blijft (pachtwetgeving,...)?

Onderzoekgebied: Er wordt voorgesteld om, voor het testen van methodes voor toegang tot grond, in te zoomen op het gebied van het Intergewestelijk richtplan Pede. In deze studie zijn reeds een aantal gronden gelocaliseerd. Ook de gemeente Anderlecht plant tests met nieuwe landbouwers op gronden in het bezit van de gemeente.



bron: Google Maps



5. Proces en resultaten

Concrete procesafspraken en resultaten worden bepaald door de kernactoren eenmaal het kernteam gevormd is.

- | | | |
|----|--|----------------|
| 1. | Verdere gesprekken tussen kernactoren en mogelijke financiering. | April/mei 2015 |
| 2. | Samenstellen van kernteam en locatiebepaling | Mei/juni 2015 |
| 3. | Goedkeuring financiering ontwerp onderzoek | Zomer 2015 |
| 4. | Aanbesteding ontwerp onderzoek | 6 maanden |

Onderzoeksniveau 1: Aanbesteding studieteam voor ontwerp onderzoek over het voedsel-landschap als businesscase (economisch + ruimtelijk)

- voortgezet cartografisch onderzoek voor het verder in kaart brengen van de uitdaging
- opzetten van gesprekken met stakeholders
- ontwikkelen van scenario's en businessmodellen
- verifiëren hypothese
- vergelijken van internationale cases
- verbeelden van resultaten
- conclusies in de vorm van actiepunten voor een lokale voedselstrategie

Raming kosten: 60.000 euro (exclusief BTW).

Het resultaat is een businessplan voor een lokale voedselstrategie voor Brussel en het Pajottenland dat aanleiding kan geven tot deeltrajecten.

Onderzoeksniveau 2: Aanbesteding studieteam voor ontwerp onderzoek over de toegang tot grond

- voortgezet cartografisch onderzoek voor het verder in kaart brengen van de uitdaging
- opzetten van gesprekken met stakeholders
- ontwikkelen van samenwerkingsmodellen en systemen
- verifiëren hypothese
- verbeelden van resultaten
- conclusies in de vorm van actiepunten voor een lokale voedselstrategie

Raming kosten: 60.000 euro (exclusief BTW).

- | | | |
|----|--|---------------|
| 5. | Conferentie rond open ruimte | Voorjaar 2016 |
| 6. | Doorstroming van de resultaten in deelplannen, terugkoppeling binnen verschillende organisaties, ... | |

6. Partners

Kernactoren

Nog samen te stellen. Gesprekken vinden plaats tussen:

- Vlaamse Landmaatschappij
- Leefmilieu Brussel
- Departement Landbouw en Visserij
- Provincie Vlaams-Brabant
- Gemeenten
- ...

Verdere betrokken actoren:

- Atrium (Brussel, handelstimulerende partner)
- Regionaal Landschap Pajottenland en Zennevallei
- VLAM,
- ULB (Innoviris Boerenforum, onderzoek naar voedselproductie rond Brussel)
- Flanders Logistics (consultants ter ondersteuning?)
- Voedselteams
- Vzw Streekproducten (onderzoeksniveau businesscase)
- POM (onderzoeksniveau toegang tot grond)
- Innovatiesteunpunt – experten korte keten
- Pajottenland+
- Groen-blauwhuis Anderlecht
- ...

Electrabel- site Schelle

Testcase Ambitieuze Landschappen /

Open Ruimte Infrastructuur

HET OPEN RUIMTE PLATFORM

PROJECTDEFINITIE

Maart 2015

Colofon

Versie 27 maart 2015

Opgesteld door Architecture Workroom Brussels
(Joachim Declerck, Roeland Dudal, Tine Segers)

In samenwerking met Provincie Antwerpen
(Sofie Troch), VLM (Eddy Vermeerbergen),
Gemeente Schelle (Thomas Verreth), Gemeente
Niel (Bart Sas), Ruimte Vlaanderen (Kathleen
Maes), Waterwegen en Zeekanal (Matthias
Buelens)

Workshops

3/10 Sofie Troch (prov. Antwerpen) en Eddy
Vermeerbergen (VLM)

16/2 Terugkoppeling met kernactoren

9/3 Terugkoppeling: Thomas Verreth (Gemeente
Schelle), Bart Sas (Gemeente Niel), Matthias
Buelens (WenZ), Dirk Vandenbussche (prov. A.
natuur), Kathleen Van Dorslaer, Mathias
Debeucker (prov. A. mobiliteit), Caroline Van Gool
(ovam), Tine Segers (AWB), Joanna Voet
(Electrabel), Verhaert, Lieselotte Van Egdom
(WenZ), Tine Loomans (Prov A. ruimtelijke orde-
ning), Eddy Vermeerbergen (VLM), Sylvie Fosselle
(VLM), Roeland Dudal (VLM)

Inhoud

1. Aanleiding	62
2. Context	64
3. Ambitie	67
4. Opgave	70
5. Proces en Resultaten	78
6. Partners	79

Testcase Electrabelsite Schelle

SYNTHESE - De Electrabelsite in Schelle ligt op een strategische locatie in het Schelde- en Rupel-landschap als schakel in een aantal grootschalige projecten voor de open ruimte. Het Open Ruimte Platform wil scenario's onderzoeken hoe de Electrabelsite een voorbeeldproject kan zijn als bouwsteen voor een ambitieus landschap en hoe een inspirerend concept kan ontwikkeld worden voor een mechaniek op grote schaal langs de waterlopen. In een eerste fase worden ontwikkelingsscenario's onderzocht om tot een visie op de omgeving en een richting voor de invulling van de terreinen te komen.

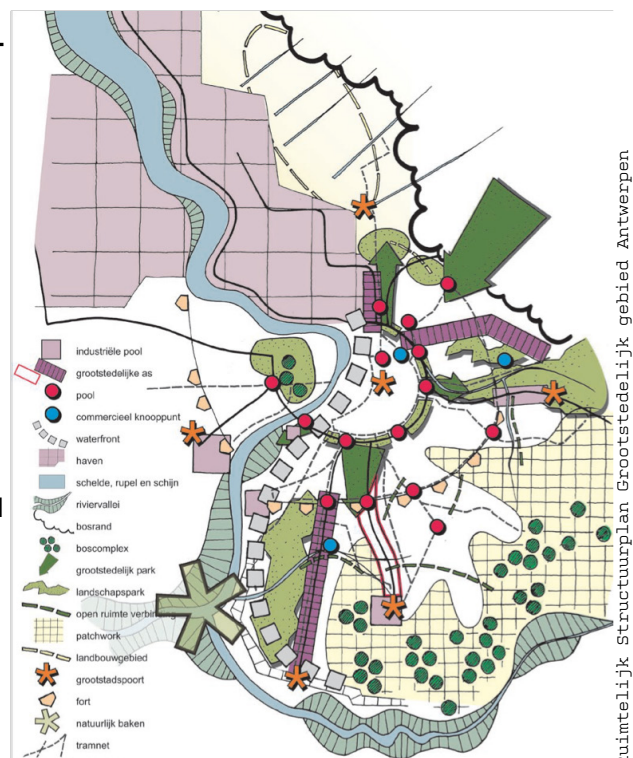
1. Aanleiding

1.1. Het behouden en inzetten van landschappen en openruimtestructuren

Een sterk verstedelijkt Vlaanderen heeft zijn metropolitane parken nodig. Grote open ruimte structuren kennen niet alleen een meerwaarde voor biodiversiteit, voedselproductie, recreatie en gezondheid. Ze bieden ook mogelijkheden om richting te geven aan de stedelijke ontwikkelingen in hun nabijheid. Hoewel de steeds schaarser wordende ruimte beschermd moet worden, hebben net deze openruimtenetwerken veel capaciteit om – als open ruimte - ingezet te worden voor een regionaal toekomstproject. Transitie op vlak van energie, materiaalbeheer, voedselproductie, ... eisen allemaal meer ruimte op. Aan de ene kant moet er werk gemaakt worden van het uitbouwen van hoogkwalitatieve landschappen, aan de andere kant kan de open ruimte drager worden van deze transitie. Hoe kunnen deze transitie een plek krijgen in de open ruimte zonder dat deze ruimte nog meer versnipperd? Kan de balans gevonden worden tussen de open ruimte als drager voor nieuwe ontwikkelingen en het versterken van de open ruimte als groene longen voor een sterk verstedelijkt landschap?

1.2. Onderbenut potentieel watergebonden ontwikkelingen

Het dense stedelijk netwerk in de Eurodelta heeft zich historisch ontwikkeld langs het fijnmazig waternetwerk. Het blauwe netwerk en zijn open ruimte is hierbij lang motor geweest van de ontwikkeling van de regio. De textielas tussen Lille in Frankrijk en Brugge langs de Schelde, het Albertkanaal als de verbinding van Antwerpen met Maastricht, ... Ook vandaag proberen ontwikkelingen zoals Bluegate Antwerpen het waternetwerk op een duurzame manier in te zetten en wordt het watersysteem verkend als middel om energie op te wekken, transport voor afvalverwerking, en zo verder. Omdat de waterkanten grote troeven hebben op vlak van ruimtebeleving wordt er steeds meer gezocht naar een landschappelijke inpassing van deze functies. Tegelijk stelt zich de vraag om het industrieel erfgoed dat zich langs de waterwegen bevindt te herbestemmen en opnieuw in te zetten voor toekomstvraagstukken.





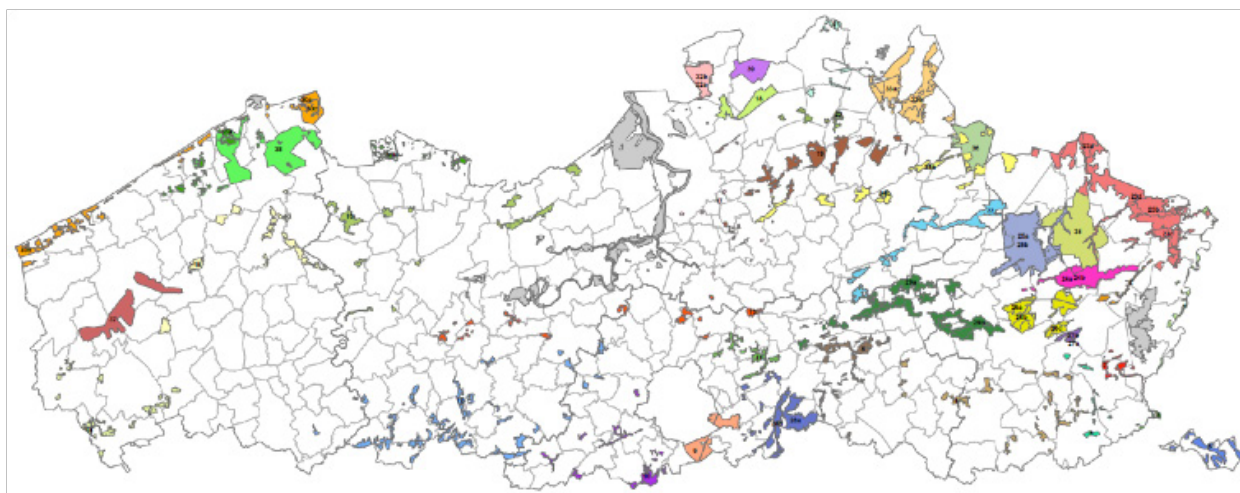
1.3. Samenwerkingsvormen rond open ruimte op territoriale schaal

Vele gebiedsontwikkelingen die zich momenteel voltrekken, zoeken naar inrichtingsmogelijkheden en samenhang (ontsnippering) van grote openruimtestructuren. Projecten zoeken naar grensoverschrijdende oplossingen, als optelsom van vele kleinere initiatieven of vertrekken vanuit een visie, genereren een lokale dynamiek. In

Vlaanderen is in 2006 het eerste nationaal park Hoge Kempen door de overheid opgericht. Hier is gekozen voor een sterk mandaat van het Regionaal Landschap Kempen en Maasland om in een relatief dichtbevolkt gebied een groot oppervlak waardevolle natuur te beschermen. Het concept integreert natuur, landbouw, economie en toerisme. Ook internationaal werkt men aan initiatieven, in Nederland is tussen Tilburg, Eindhoven en 's Hertogenbosch Het Groene Woud ontstaan. Vanuit één grote overkoepelende visie voor het gebied hebben vele deelorganisaties, projecten en betrokkenen zich ingeschreven in het realiseren ervan.

1.4. Het belang van grotere natuurstructuren in sterk verstedelijkte context – gezondheid, recreatie, biodiversiteit, ..., open ruimte als drager van regionale ontwikkeling

Met de groeiende aandacht voor het belang van grote open ruimte structuren in sterk verstedelijkte context en het besef dat de open ruimte drager kan zijn van verschillende lagen transities, stelt zich de vraag hoe we dat kunnen uitbouwen: wat zijn de parameters om een landschap of open ruimte structuur te definiëren? Welke functies kunnen opgenomen worden om het landschap niet alleen te behouden, maar ook in te zetten voor ontwikkelingen? Welke allianties zijn nodig om tot de uitbouw ervan te komen? Hoe kunnen kleinere projecten aanjager worden voor andere ontwikkelingen die mee het landschap uitbouwen?



2. Context

2.1. Lopende gebiedsgerichte projecten:

- Strategisch Project Rupelstreek

Wie: Provincie Antwerpen en Ruimte Vlaanderen

Gebied: Gemeenten Hemiksem, Schelle, Niel, Boom, Rumst

Timing: 2014-2017

Inhoud: De Rupelstreek is een streek met een duidelijke samenhang. De noordelijke oever van de Rupel is sterk gevormd door de kleiontginning en de industrialisatie van de vorige eeuwen. Het project reikt handvaten aan voor de ontwikkeling van de Rupelstreek. Er wordt nu ingezet op een beperkt aantal thema's: ruimtelijke ordening en mobiliteit, economische ontwikkeling, streekbeleving en landschaps- en natuurontwikkeling.

- Landinrichting Schelde en Rupel

Wie: VLM

Gebied: Bornem, Puurs, Sint-Amands, Zwijndrecht, Hemiksem, Schelle, Niel, Boom en Rumst

Timing: 2014 - 2023

Inhoud: opmaak van diverse landinrichtingsplannen mbt de open ruimte en het randstedelijk gebied

- Intergemeentelijk Samenwerkingsverband Scheldelandschapspark (IGS-SLP)

Wie: 16 gemeenten

Gebied: 16 gemeenten

Inhoud: uitvoering geven aan het Scheldecharter,

samenwerking over gemeente- en provinciale grenzen, projectontwikkeling

2.2. Afgelopen visievorming en geïntegreerde projecten:

- Scheldehelden

Wie: Vlaamse Landmaatschappij

Gebied: Hemiksem, Schelle, Niel, Bornem, Puurs, Sint-Amands, Zwijndrecht en Brasschaat

Timing: edities in 2012, 2013 en 2014

Inhoud: Quick win-oproepen vanuit plattelandsbeleid. Dit project is een oproep naar kleinschalige projectideeën om het leven, wonen en werken in acht Antwerpse gemeenten rond de Schelde en Rupel (Hemiksem, Schelle, Niel, Bornem, Puurs, Sint-Amands, Zwijndrecht en Brasschaat) aangenamer maken.

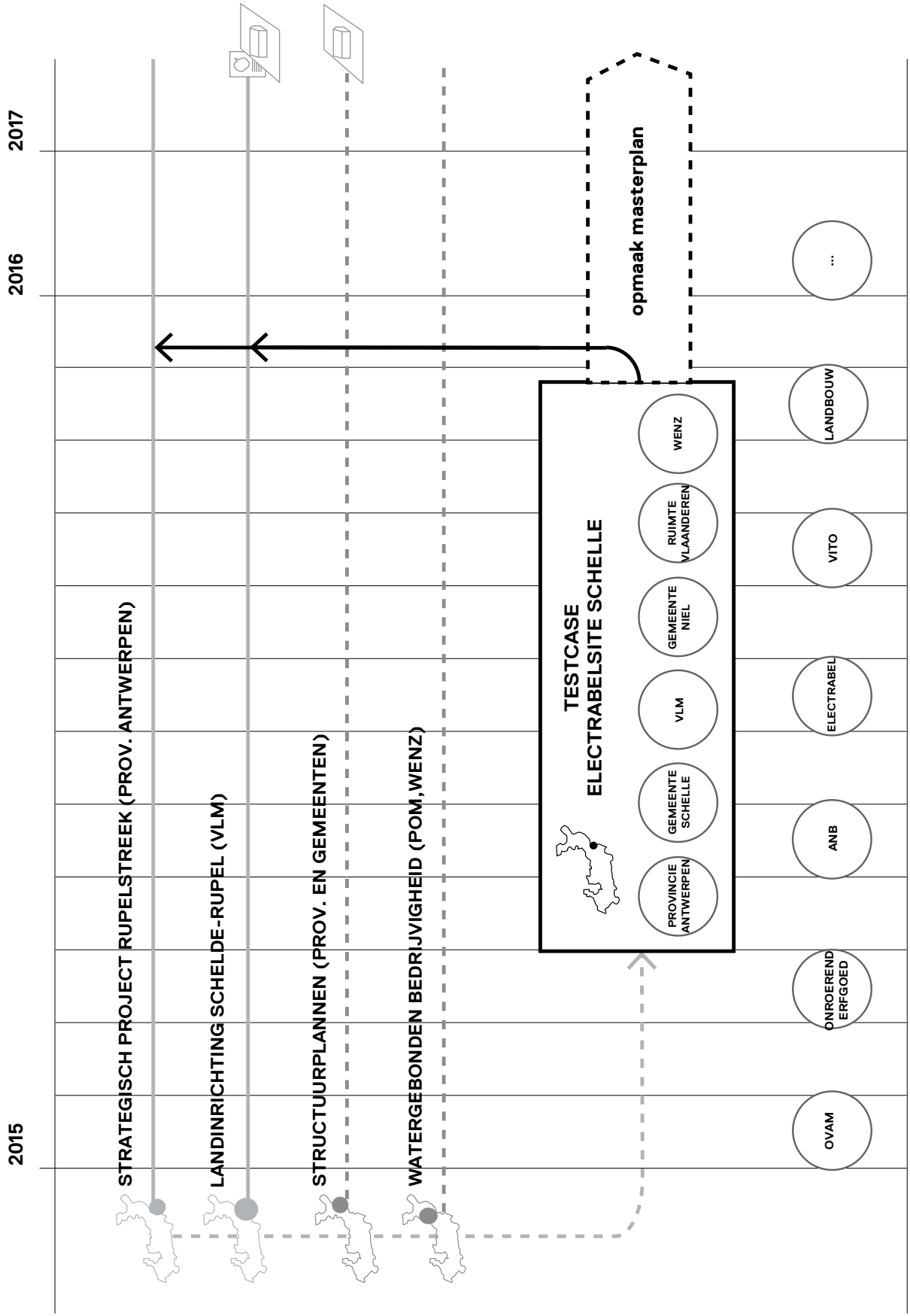
- Kaderplan Boom-Rumst

Wie: studie bureau Omgeving iov Provincie Antwerpen

Gebied: Boom-Rumst

Timing: 2013

Inhoud: afbakening kleinstedelijk gebied Boom en ruimtelijke visie op lange termijn, afstemming met andere processen en afspraken over het te voeren ruimtelijk beleid



2.3 Nog in de omgeving – lopende projecten:

- **Structuurplan gemeente Schelle: visie mbt Electrabelsite bedrijventerrein voor energieopwekking**
 - **Sigmaplan Polders van Kruibeke en GOC Oudbroek-Schellandpolder in Bornem: sigmaplan – integraal uitvoeringsplan van W&Z en ANB in Kruibeke en Bornem**
 - **Scheldeboord in Hemiksem: RUP en Brownfieldconvenant die handelen over de manier waarop de gemeente de omgeving van Callebeek uit wil bouwen op vlak van wonen, toerisme en groen, en sanering van de gronden.**
 - **Bekaertsite in Hemiksem: herbestemming van de oude industriële site van Bekaert**
 - **Brownfieldconvenanten en watergebonden bedrijventerreinen POM: ...**
 - **Adijsite Hemiksem:**
 - **IHD-gebieden Schelde en Rupel:**
 - **Schelle is onderdeel van Regionaal Landschap Rivierenland (aan andere kant van Schelde = Regionaal Landschap Schelde-Durme)**
 - **Blue gate Antwerpen**
 - **LIR Schelde en Rupel, Strategisch project Rupel, RV: behoud en versterken open ruimte in de polder van Maaienhoek, Schelle en Niel en Niels Broek**
- Strategische plannen:**
 - **strategisch beleidsplan Toerisme Antwerpen:**
 - **BIODIVA-project:**
 - **ELIA: zie mail: vernieuwingsproces bestaande installaties:**
 - **energiebeleid Vlaanderen: doelstellingen uit Vlaanderen in actie**
 - **uitgevoerde sanering van de Electrabelsite: eindverslag is opgemaakt:**
 - **kaaimuur Electrabelsite: kansen voor watergebonden ontwikkelingsvisie:**
 - **langeafstandfietsroute Gent-Antwerpen (geen fietsautostrade)**
 - **Ontwikkelingsschets ANB – omgeving abdijsite Hemiksem**
 - **Gemeentelijke RUP's: Stationsomgeving Niel, RUP Schelle Tolhuis...**
 - **Haalbaarheidsonderzoek fietspad Electrabelsite (provincie Antwerpen)**
 - **Mobiliteitsplan Schelle en Niel**
 - ...



3. Ambitie

3.1. Ambitie lokale actoren

Als kernactoren zitten provincie Antwerpen, gemeenten Schelle en Niel, Vlaamse Landmaatschappij, Ruimte Vlaanderen en Waterwegen en Zeekanalen samen. Naast het kernteam werden ANB, OVAM en Onroerend Erfgoed reeds geconsulteerd.

Het lokale kernteam wil komen tot een visie voor het terrein om richting te geven aan de toekomst van het terrein als schakel in een groter landschap. Ze willen in dit traject nieuwe samenwerkingen en partnerschappen verkennen om aan gebiedsontwikkeling te doen.

Provincie Antwerpen wil vanuit het strategisch project Schelde-Rupel inzetten op langetermijnsvisie voor de omgeving. De Electrabelsite zelf zien ze als een belangrijke schakel te vrijwaren als open ruimte. De vraag is hoe op een kwalitatieve manier de open ruimte behouden kan worden en ingezet kan worden, zonder ze verder te versnipperen. Expliciet is de herbestemming van de site een uitdaging om uit de vakjes te kleuren van het gewestplan, de open ruimte als drager van meerdere lagen, een mix van functies, een zoektocht naar win-wins. Er moet gezocht worden naar hoe en op welke manier ook de –op het eerste gezicht– hardere sectoren zoals productiviteit of logistiek gecombineerd kunnen worden met een inschakeling van de site in het landschap.

Het ontwerp onderzoek dient als potentieel voorbeeldproject voor het strategisch project Rupelstreek van de provincie Antwerpen en van landinrichtingsproject Schelde en Rupel van de Vlaamse Landmaatschappij.

Zowel vanuit de gemeente Schelle als vanuit Waterwegen en Zeekanalen wil men energieopwekking, -opslag en distributie als invulling voor de site onderzoeken. Mogelijkheden die te verkennen zijn gaan van een biomassacentrale en het aanplanten van korte-omloop-hout, tot het benutten van waterstof om energie op te slaan en aan te leveren aan toekomstige binnenvaartschepen met brandstofcellen. De centrale ligging langs verschillende getijderivieren en in de buurt van sluizen laat toe om zonder veel kosten getijde-energie op het net te kunnen leveren. Ook de nabijheid van de sociale woonwijk ten oosten van de site biedt misschien perspectieven voor een warmtenet. Meestal wordt er in voor dergelijke vraagstukken samenwerkingen onderzocht met bestaande energieleveranciers en -verdelers.

Onroerend Erfgoed stuurt sterk aan op het proactief inzetten van de erfgoedwaarde van de

site om deze oplossingsgericht in te zetten in het planningsproces. Hierbij kan vertrokken worden van een sitebezoek en het nagaan van wat waardevol is en wat niet in samenwerking met Onroerend Erfgoed.

De gemeenten, provincie en Vlaamse Landmaatschappij willen de Electrabelsite inzetten voor het versterken van de ruimere open ruimte structuur van de Polder van Schelle en Niel. De polder wil men zo veel mogelijk vrijwaren.

De gronden langs de spoorweg liggen op het grondgebied van de gemeente Niel. Deze terreinen worden vooralsnog bekeken in een grotere visie. Expliciet moet onderzocht worden of de Electrabelsite als geheel, al dan niet in stukken gedeeld moet worden (bv. spoorweg afsplitsen van de grote site naast het water). De spoorweg wordt mee onderzocht binnen het geheel van de ontwikkeling van de site, net zoals de mogelijke visies ook de Polder die men zo veel mogelijk wil vrijwaren van bebouwing in rekening brengen.

De balans die gezocht wordt is om economische rentabiliteit van de site voor de gemeenten interessant houden en tegelijk een meerwaarde op vlak van recreatie / aandacht voor erfgoed / landschap / ... te verzekeren. Opties voor privaat-publieke samenwerking voor aankoop worden onderzocht.

Woningen worden niet gezien als een voorkeursscenario. De gemeenten zetten in op verdichting van hun kernen, de Electrabelsite past hier niet in. Wel kunnen de zones naast de spoorweg op grondgebied van Niel mee opgenomen worden in een geplande verkaveling.

3.2. Ambitie van het ORP

Met een casestudie rond de Electrabelsite in Schelle wil het Open Ruimte Platform innovatie stimuleren op twee onderzoekgebieden: ten eerste het stimuleren van de ontwikkeling van bovenlokale open ruimte structuren en ten tweede hoe waternetwerken sturend kunnen zijn voor lokale ontwikkelingen. Dit vraagstuk beperkt zich niet alleen tot het onderzoeksgebied maar is exemplarisch voor een opgave die op verschillende plaatsen aan de orde is.

Er wordt gezocht naar families van opgaven, dit zijn wederkerende opgaven in het Vlaamse territorium die zich situeren tussen het maatwerk van gebiedsgericht werken en een



gebiedsdekkende generieke aanpak van Vlaanderen. Het Open Ruimte Platform vindt voor deze case inspiratie bij de familie van opgaven beschreven in het toekomstperspectief "Ambitieuze Landschappen" en "Open Ruimte Infrastructuur" (zie brochure Het Open Ruimte Offensief).

Het is de ambitie om met deze testcase een lokale dynamiek en ambitie te versterken en tegelijk aanbevelingen te formuleren voor een wederkerende familie van opgaven. Er wordt gezocht naar conclusies op vlak van:

- instrumentarium,
- nieuwe samenwerkingsvormen,
- beleidsaanbevelingen.

De case mag niet opgesloten raken in een som van individuele belangen. De samenwerkingsvorm, het proces en uitbouw in het landschap en de mogelijke watergebonden activiteit kent een specificiteit binnen een lokale context, maar hangt steeds vast aan een reflectie over de herhaalbaarheid van deze testcase (wie, waar, wanneer, wat, hoe, ...). Hiervoor dienen onder andere de momenten van terugkoppeling met het Open Ruimte Platform.

De testcase koppelt de zoektochten van verschillende lokale partners waarbij open gestaan wordt voor andere samenwerkingen. Er worden uitspraken gedaan over de mogelijke rol van nieuwe, innovatieve actoren, ... om tot een fijner inzicht te komen in de familie van opgaven. Er zijn vandaag al heel wat nieuwe actoren actief in de open ruimte die zoeken naar nieuwe werkvormen en allianties en hebben een andere verhouding met overheden en middenveld. Soms werken deze heel lokaal, soms zijn zij op grotere schaal werkzaam. Conclusies van de testcase kunnen leiden tot het beschrijven van nieuwe actoren.

3.3. Ambitie van de opdracht

- Voorbereidende fase

opmaak van een projectdefinitie, bepalen van de te onderzoeken scenario's, inhoudelijke en kwaliteitsopgave op basis van een consensus over wat er noodzakelijk is om een verkoop van de site of delen ervan te realiseren.

- Fase 1: ontwerpend onderzoek

- Fase 2: masterplan en eventuele aankoop terreinen via masterplan

- Fase 3: ontwikkeling van deelplannen

Verwachte expertise van het team voor ontwerpend onderzoek:

- vastgoed
- financieel
- mobiliteit

4. Opgave



Het onderzoeken van een wederkerende opgave: (1.) scenario's voor de herontwikkeling van een site binnen een ruimer landschap als inspiratie voor andere initiatieven en (2.) het stimuleren van watergebonden ontwikkeling in functie van een lokale dynamiek.

Het ontwerpend onderzoek gaat over de ontwikkeling van de site gekaderd in een ruimere context

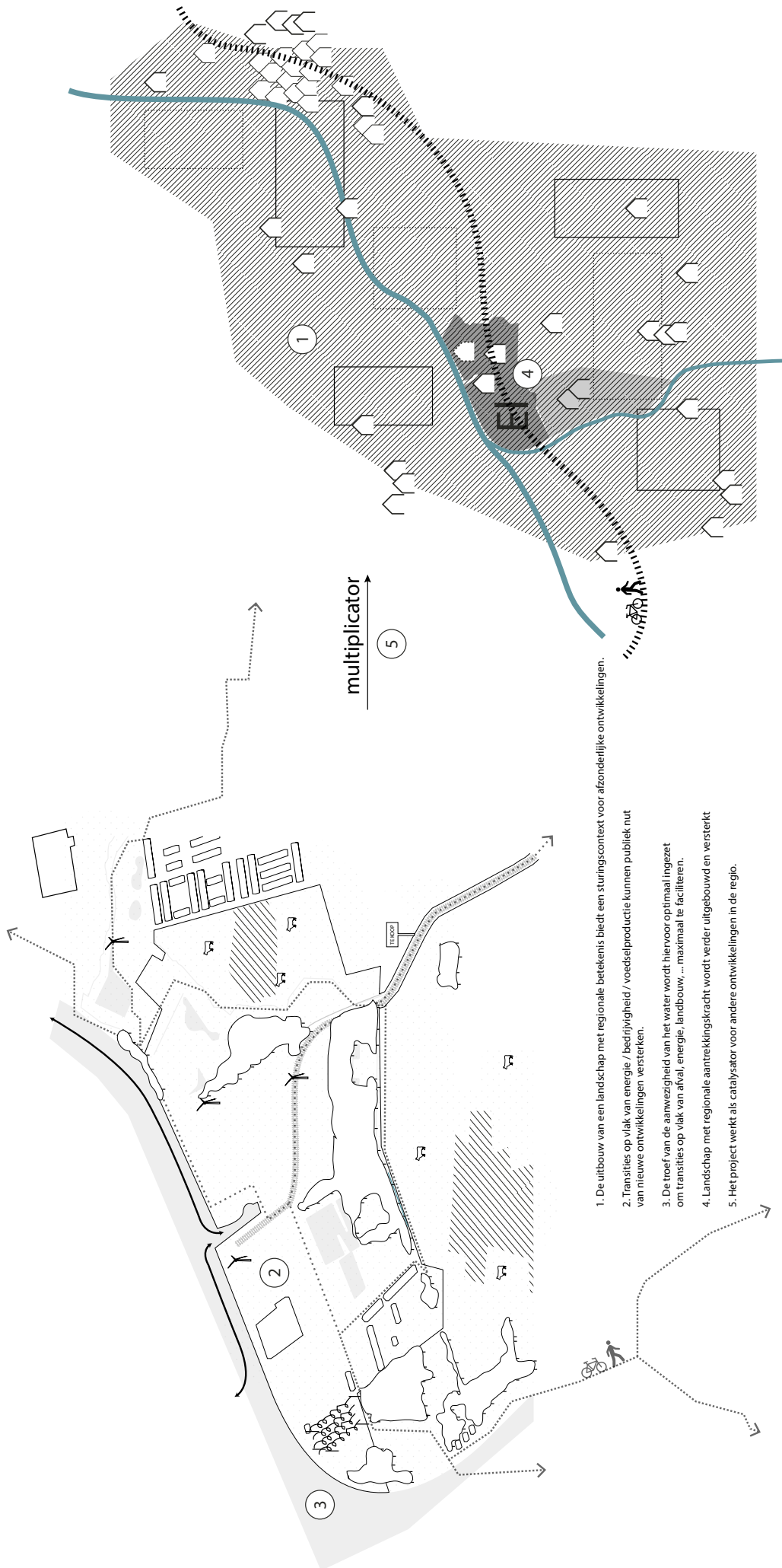
van het omgevende landschap, de polders van Schelle en Niel, het landschap van Schelde-Rupel.

In het ontwerpend onderzoek worden potenties en knelpunten van de site in scenario's (zowel ruimtelijk, financieel, juridisch etc.) t.o.v. elkaar afgewogen. Zo kan een weloverwogen keuze naar één scenario gemaakt worden. Planschade of financiële afweging van scenario's vormt onderdeel van de opdracht.

Als testcase voor een ambitieus landschap denkt men na over parameters: welke types en ambities kan een landschap en de organisatie van dat landschap hebben? Wie is de dirigent? Welke rol hebben de actoren, de verschillende beleidsniveau's, ...? Waarin zit de voorbeeldfunctie voor andere locaties? De grote schaal wordt gekoppeld aan lokale acties.

Als testcase voor watergebonden ontwikkelingen worden acties op verschillende tijdspannes gedefinieerd. Binnen een visie op lange termijn wordt gekeken wat er vandaag moet gebeuren om dit mogelijk te maken?

Mobiliteit wordt expliciet meegenomen in het herbestemmen van de site.



1. De uitbouw van een landschap met regionale betekenis biedt een sturingscontext voor afzonderlijke ontwikkelingen.
2. Transitie op vlak van energie / bedrijvigheid / voedselproductie kunnen publiek nut van nieuwe ontwikkelingen versterken.
3. De troef van de aanwezigheid van het water wordt hiervoor optimaal ingezet om transitie op vlak van afval, energie, landbouw, ... maximaal te faciliteren.
4. Landschap met regionale aantrekkingskracht wordt verder uitgebouwd en versterkt
5. Het project werkt als catalysator voor andere ontwikkelingen in de regio.

4.1. Onderzoeksniveaus:

Onderzoeksniveau 1: Ambitieuus Energielandschap

De site is in het ruimtelijk structuurplan van de gemeente Schelle grotendeels aangeduid als locatie met energiepotentieel en als site met openbaar nut. Dit onderzoeksniveau vertrekt van het potentieel van de site en zijn omgeving om mogelijke invullingen en samenwerkingen te onderzoeken.

Een ambitieus energielandschap wil bouwen aan het landschap combineren met het accommoderen van innovatie op vlak van energie.

Hoofdvragen:

- Welke vormen van duurzame energieproductie, -opslag en -distributie zijn mogelijk vanuit de site?
- Welke synergiën kunnen ontstaan met de omgeving?
- Hoe kan dit samengaan met de uitbouw van het landschap?

Onderzoeksniveau 2: Ambitieuze watergebonden (landschaps-)ontwikkeling

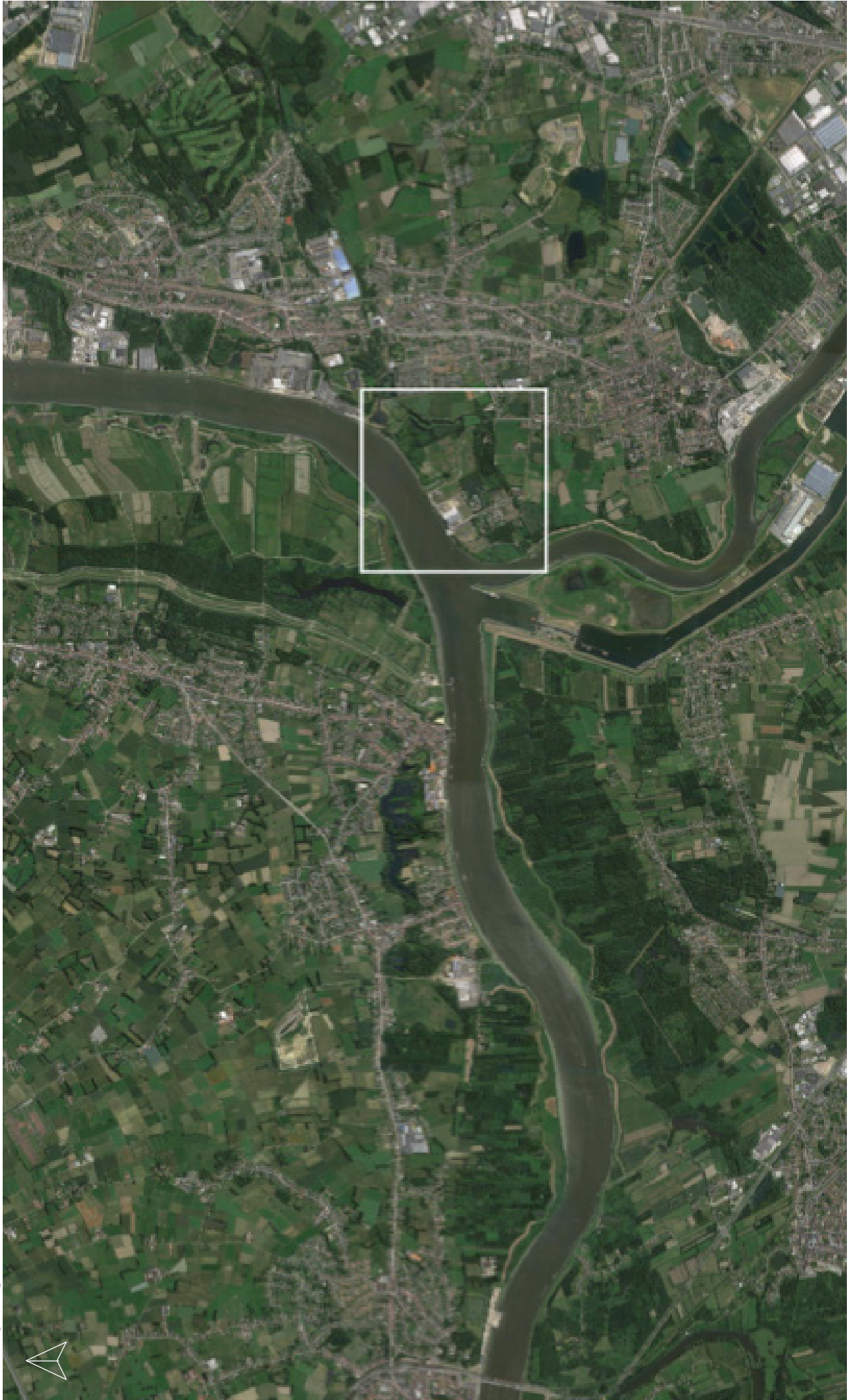
Dit onderzoeksniveau vertrekt vanuit de strategische locatie van de site aan de Rupel en Schelde. Het wil zoeken naar mogelijke ontwikkelingen die watergebonden zijn en de wisselwerking opzoeken met de uitbouw van een landschap.

Hoofdvragen:

- Welke mogelijke ontwikkelingen voor de site zijn denkbaar vanuit de strategische locatie aan het water?
- Hoe kan de site economisch interessant gehouden worden vanuit watergebonden ontwikkelingen (bedrijvigheid, energie, materiaalcycli, ...)?
- Hoe kan dit evenwichtig ontwikkeld worden samen met zachtere sectoren (recreatie / aandacht voor erfgoed / landschap / ...)?
- Hoe kan het water meer zijn dan een open structuur en zicht, maar hoe kan ook een economisch toekomstproject samengaan met een toegankelijk landschap?

4.2. Onderzoeksgebied

De Electrabelsite ligt op het grondgebied Schelle, de oude spoorlijn – ook nog in eigendom van Electrabel – ligt deels op het grondgebied Niel. De site bevindt zich in de oksel van Schelde en Rupel. De monding van Rupel en Schelde staat in het structuurplan voor grootstedelijk gebied Antwerpen aangeduid als natuurlijke baken. De electriciteitscentrale wordt al enkele jaren niet meer gebruikt voor energieopwekking, wel zijn er drie windmolens aanwezig. De aanwezige kaaimuur is altijd gebruikt voor overslag. De site omvat een 70ha en bestaat grotendeels uit industriegebied. In de rand van de site bevinden zich landbouw, natuur en bewoning.



Sociale woonwijk ten oosten, toch ook veel private eigenaars, drie woningen nog in eigendom van Electrabel, tuinwijk zelf op Electrabelsite zijn ondertussen private eigenaars

De site is onderdeel van het groter landschappelijk geheel van het Schelde-estuarium. In de nabijheid van de ankerplaatsen van de Oude Schelde tussen Bornem en Weert en de Polder en het kasteel van Hingene en van de Sigmagebieden in Kruibeke en Bornem.

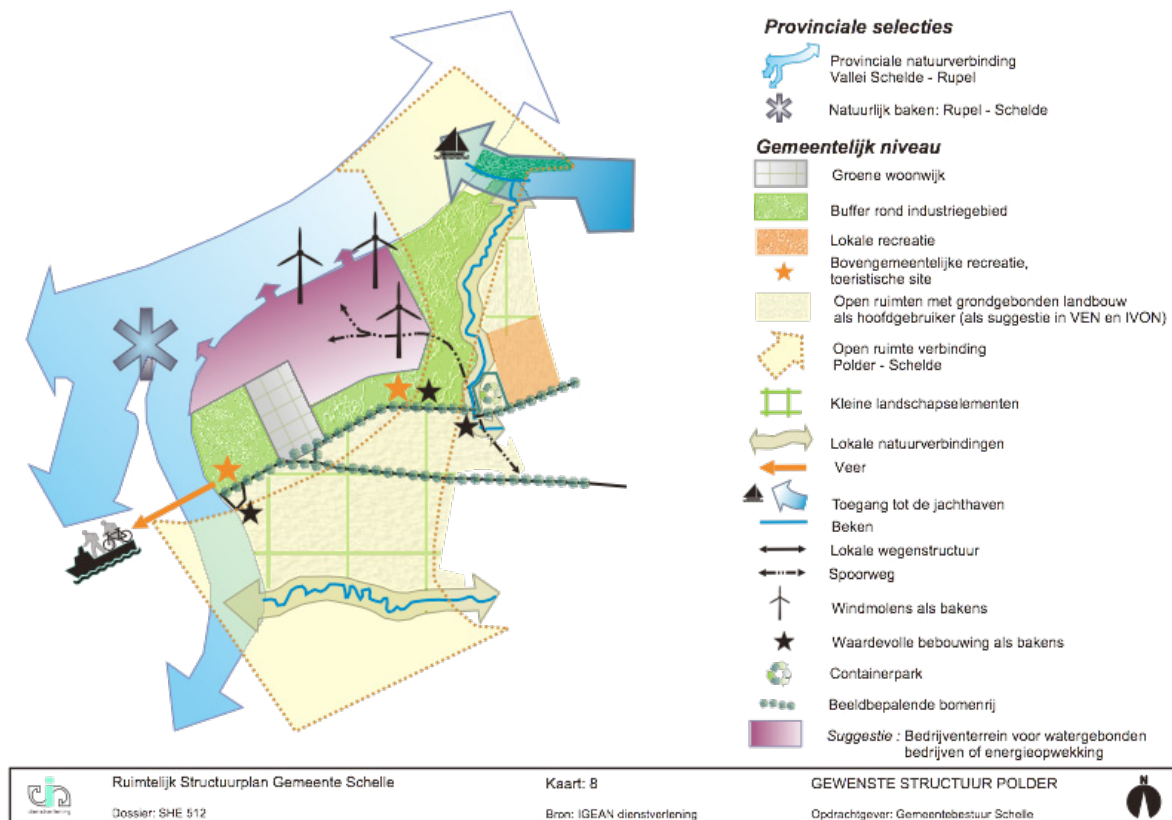
De site is momenteel bestemd als gemeenschapsvoorzieningen en openbaar nut (gedeeltelijk in industriegebied) met een klemtoon op watergebonden activiteit en energieproductie. Het terrein worden omgeven door een zonevreemde woonwijk, landschappelijk waardevol agrarisch gebied en natuurgebied, inclusief zonevreemde bossen.

Recreatie:

De abdij van Hemiksem ten noorden van de site fungeert als (recreatieve) poort naar het landschap vanuit Antwerpen. Plannen om de tram vanuit Antwerpen door te trekken tot Hemiksem/Schelle zullen dit nog versterken.

De Electrabelsite is de link tussen de abdij en de polder. Mogelijks zijn ook





ontwikkelingen voor recreatievaart hier mogelijk commercieel interessant. Naast een zone voor scheepsherstelling zou deze locatie een kostenefficiënt alternatief zijn voor recreatievaart (cfr. Beneden-Vliet in Schelle).

Getijden maken dat het water 5 a 6m stijgt per getij. Dit beperkt de mogelijkheden voor recreatieve vaart. Dit kan een neveneffect zijn, maar geen drijfveer.

Erfgoedwaarde:

De polderstructuur waar de site onderdeel van uitmaakt en enkele gebouwen die een belangrijk beeld van de tijdsgeest uit industriële ontwikkelingen zijn waardevol vanuit hun erfgoedwaarde. De waardevolle gebouwen waaronder de machinezaal, zijn niet geklasseerd of geïnventariseerd maar zijn wel waardevol. De machinezaal wordt nu benut als magazijn, maar zou vanuit zijn erfgoedwaarde een betere bestemming kunnen krijgen.

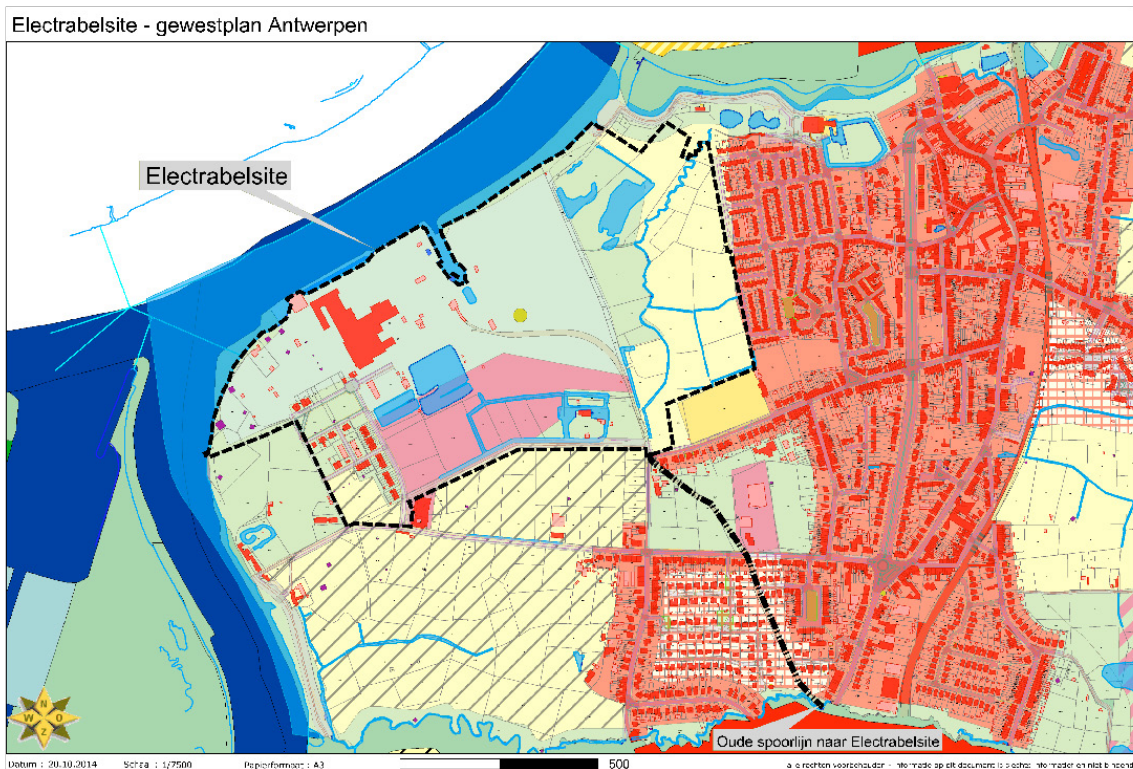
Daarnaast is er grote kans dat er zich op de site archeologische vondsten kunnen voordoen. In de omgeving zijn er veel archeologische vindplaatsen uit verschillende tijden (Romeinse tijd, IJzertijd, Middeleeuwen, ...). Op de site bevinden zich nog enkele ongerepte stukken terrein. Vanaf het begin kan meegenomen worden waar de bodem ongerept is en waar hij verstoord is, zodat mogelijke archeologische vondsten richting kunnen geven aan toekomstige ontwikkeling.

Er is een vraag om bijkomend te onderzoeken wat waardevol is en wat niet vanuit erfgoed en behoud als onderdeel van het ontwerp onderzoek.

Natuurwaarde:

Maaibeek – meandering, waardevolle natuurontwikkeling flora en fauna (bevers en otters), nu moet er 5m langs de waterloop ruimte gehouden worden voor ruimingswerken en natuurontwikkeling. Er is een overstromingsgebied ten oosten van de beek, er zijn een dijk en pompen – maar de techniek is niet feilloos. In mogelijke ontwikkeling zou het waterbergend vermogen van de plek zo ver mogelijk meegenomen kunnen worden.

Ook aanmeringsplek heeft hoge natuurwaarde.



De Scheldeoevers vallen binnen de Europese habitatrichtlijnen. Ontwikkelingen moeten zeer sterk rekening houden met hun relatie en invloed tot natuurwaarde.

Natuur gaat over meer dan hiervoor ruimte voorzien. De onzichtbare relaties en de relaties op grote schaal binnen het Schelde-Rupellandschap moeten bekeken worden.

Bodem:

Saneringsplicht kan zich voordoen bij bestemmingswijzigingen. Gegevens over de bodemverontreiniging zijn bekend bij OVAM. Ook zijn er recent saneringswerken uitgevoerd op basis van het gebruik als elektriciteitscentrale. Voor functies zoals recreatie, landbouw, natuur, wonen, ... gelden strengere normen dan voor industrieterrein. Bodemverontreiniging zal sturend zijn voor mogelijke ontwikkelingen. Daarnaast kan er ook nagedacht worden met OVAM over duurzaam materiaalbeheer. Er zijn er een aantal gebouwen die op heipalen gebouwd waren afgebroken, verder zit er nog bouwpuin, betonpalen, ... in de grond.

Bereikbaarheid:

De site kan eenvoudig ingeschakeld worden in het recreatief (fiets)netwerk en is gemakkelijk bereikbaar voor verschillende functies via het water. De bereikbaarheid vanaf het land voor personen en logistiek transport is slecht. Herbestemming moet inzicht scheppen in de impact op de mobiliteitssituatie. Wetende dat de A12 overbelast is en er geen grote invalswegen tot aan de site reiken. De spoorlijn is een belangrijk lineair element dat tot aan de Electrabelsite gaat. Deze wordt onderzocht zowel op vlak van zachte verbindingen als het heropnemen van zijn functie als spoorverbinding. In geval van deze laatste, moet er rekening mee gehouden worden dat op grondgebied Niel de sporen zijn onderbroken. Ook woonontwikkelingen hebben zich langsheen de lijn ontwikkeld en zijn een bepalende factor voor herinvulling ervan.

Polder van Schelle en Niel:

Open ruimte lob polder van Schelle en Niel. Ook lob ten oosten van de dorpskern van Schelle.

Voedselproductie:

Er bevindt zich landbouw in de randen van de Electrabelsite. Deze kan ingezet worden wanneer het een meerwaarde vormt maar zal geen centrale focus vormen voor de ontwikkelingen op de site.

5. Proces en resultaten

In eerste fase: ontwerpnd onderzoek op verschillende scenario's om gesprekken tussen mogelijke partners te begeleiden.

Tweede fase: planningsproces

Fase 1

1. Projectdefinitie wordt voorgesteld op het open ruimte platform 13 maart 2015
2. Goedkeuring financiering ontwerpnd onderzoek maart/april 2015
3. Aanbesteding ontwerpnd onderzoek 6 à 9 maanden
Het ontwerpnd onderzoek gaat over het ontwikkelingspotentieel van de site gekaderd in een ruimere context van het omgevende landschap. In het ontwerpnd onderzoek worden potenties en knelpunten van de site d.m.v. ontwerpnd onderzoek in scenario's (zowel ruimtelijk, financieel, juridisch etc.) t.o.v. elkaar afgewogen. Zo kan een weloverwogen keuze naar één scenario gemaakt worden.

Raming kosten: 60.000 euro (exclusief BTW), financiering te spreiden over de betrokken overheden uit het kernteam.

Daarnaast wordt de voltooide sanering van de site concreet gemaakt en wordt dit mee opgenomen in de opgave van het ontwerpnd onderzoek. Deze gegevens worden aangeleverd door Electrabel. Eventuele kosten worden gedragen door Electrabel.

Fase 2

4. Aanvang opmaak van een masterplan/BKP op basis van gekozen scenario.

eind 2015 - 2016
5. Opmaak stedenbouwkundig/ juridisch kader

6. Partners

Kernteam

- Gemeente Schelle
- Gemeente Niel
- Vlaamse Landmaatschappij – ‘Schelde en Rupel’
- Provincie Antwerpen - Strategisch project gebiedsprogramma Rupelstreek
- Waterwegen en Zeekanaal nv
- Ruimte Vlaanderen

Andere betrokken actoren

- Electrabel
- Agentschap voor Natuur en Bos
- Agentschap voor Onroerend Erfgoed
- OVAM
- Elia
- Eandis?
- Dienst mobiliteit prov. Antwerpen
- Dienst Milieu en Natuurbeleid prov. Antwerpen
- Dienst Ruimtelijk planning prov. Antwerpen
- Dienst gebiedsgericht beleid prov. Antwerpen
- Dienst integraal waterbeheer prov. Antwerpen
- Provinciale ontwikkelingsmaatschappij POM
- Vlaams Energieagentschap
- ...



Pannenfabriek
Noorderkempen
Testcase Landschapsbouw
HET OPEN RUIMTE PLATFORM

PROJECTDEFINITIE

Maart 2015

Colofon

Versie 27 maart 2015

**Opgesteld door Architecture Workroom
Brussels (Joachim Declerck, Roeland Dudal,
Tine Segers)**

Gesprekken:

16/1 Peggy De Wit (Gemeente Oud-Turnhout)

3/2 Christophe Vandevoot (Ruimte Vlaanderen)

Inhoud

1. Aanleiding	86
2. Context	88
3. Ambitie	90
4. Opgave	92
5. Proces en Resultaten	96
6. Partners	97

Testcase Pannenfabriek - Noorderkempen

SYNTHESE - De oude Pannenfabriek en zijn terreinen op grondgebied van Oud-Turnhout, Turnhout en Ravels zoeken al jaren naar een nieuwe functie. De gebouwen kennen een erfgoedwaarde en het kleiputtenlandschap heeft natuurlijke en recreatieve waarde. Er bevinden zich landbouweilanden binnen het gebied. Het Open Ruimte Platform wil onderzoeken hoe de site verder kan ontwikkelen door het vrijwaren van zijn landschappelijke structuren en nieuwe vormen kan ontwikkelen van landschap bouwen in combinatie met andere functies. Resultaten moeten leiden tot een masterplan voor de site.

1. Aanleiding

1.1. Het versterken van de schaarse open ruimte in een sterk verstedelijkte context

Vlaanderen is één van de meest verstedelijkte regio's in Europa. De typische verkavelingen en hoge densiteit van stedelijke kernen die gelijkmatig uitgespreid zijn over het landschap hebben een verlies van landschappelijke structuren tot gevolg gehad. Vandaag verdwijnt per dag nog steeds 6ha open ruimte in Vlaanderen. Aan de ene kant wordt al jaren benadrukt dat Vlaanderen is volgebouwd, aan de andere kant doen de beschikbare woonuitbreidingsgebieden deze verdere consumptie van open ruimte en versnippering van het landschap vermoeden.

Toch is er een zoektocht gaande naar hoe de schaarse open ruimte bewaard en versterkt kan worden. Het landinrichtingsdecreet goedgekeurd in 2014 voorziet in herverkaveling met planologische ruil, Ruimte Vlaanderen onderzocht een contractbenadering die poogt minder generiek tewerk te gaan om landbouwpatrimonium los te koppelen van het terreingebruik.

Wat zijn de instrumenten die het mogelijk maken het landschap opnieuw naar boven te brengen en de open ruimte te verbinden?

1.2. De versnipperde ruimte van Vlaanderen

De verspreide bebouwing en versnipperde open ruimte in Vlaanderen brengt heel wat problemen met zich mee. Op ecologisch vlak heeft het een invloed op de biodiversiteit, isoleert het ecotopen en vermindert verbondenheid van natuurlijke structuren. Tegelijk brengt het een visuele degradatie van het landschap teweeg. Maar meer nog dan de ecologische en visuele gevolgen, werkt de versnippering van onze ruimte milieuverontreiniging in de hand. Door de verspreide bebouwing groeit de geluidshinder en wordt de lucht-, water- en bodemverontreiniging over het hele territorium uitgestrekt. Het feit dat België zo slecht scoort in het terugdringen van CO₂-uitstoot heeft hier rechtstreeks mee te maken. "De Klimaatzaak" die in november 2014 gelanceerd werd, benadrukt de absolute urgentie en onderschatting van dit probleem in België. Noch de internationale als Europese drempels worden gehaald. Ook de veelvuldige overstromingen worden rechtstreeks aan onze verspreide bebouwing gelinkt. Door de grote verharding van het territorium komen de verkavelingen vaak letterlijk met hun voeten in het water te staan.

Het landschap opnieuw de bebouwde omgeving laten structureren zou een stap in de goede richting zijn voor een leefbaar territorium.

1.3. Een reconversie van het huidig patrimonium?

Dat onze bebouwing zo verspreid is, maakt dat het huidig patrimonium niet altijd meer aan de eisen voldoet. Zo geraken villa's en bungalows steeds moeilijker verkocht omdat ze niet voldoende bereikbaar zijn, in overstromingsgebied liggen, te energieverspillend of gewoonweg te groot zijn. Maar ook leegstaande hoeses of industrieel erfgoed moeten vaak lang op een geschikte koper moeten wachten – tot grote spijt van de eigenaars – omdat ze niet de juiste bereikbaarheid of gewestplanbestemming hebben.

Voor deze herbestemming is er vandaag een ruimtelijk uitvoeringsplan (RUP) nodig wil men de bestemming van percelen wijzigen. Dit wordt gezien als een trage en dure procedure die niet altijd zijn vruchten afwerpt en wordt nog bemoeilijkt wanneer de gebieden de gemeentegrenzen overstijgen. Toch zouden met een reconversie van het bestaande patrimonium ingezet kunnen worden voor het bouwen van een nieuwe landschap.

1.4. Landschapsbouw: herontwikkeling van patrimonium en het opnieuw verbinden van open ruimte structuren

In een poging de open ruimte structuren te ontsnipperen en verbinden kan herontwikkeling van patrimonium een hefboom zijn. De balans wordt gezocht tussen het gebruiken en inzetten van de open ruimte voor nieuwe ontwikkelingen en het behouden en versterken van de open ruimte. Wat zijn de mogelijkheden om nieuwe vormen van landschap te bouwen? En welke rol kan het patrimonium hierin spelen?



2. Context

2.1. Lopende projecten

- Liereman:

Wie: o.m. de Vlaamse Agentschappen voor Landbouw en Visserij en Ruimtelijke Ordening en de provinciale dienst Waterbeleid zijn hierbij betrokken.

Gebied: Ten zuidoosten van de pannenfabriek ligt de grens van de perimeter van het Raamakkoord De Liereman (ten zuiden van het kanaal).

Timing: Met M.B. van 13 juni 2014 wordt een hiervoor een natuurinrichtingsproject ingesteld en afgebakend.

Inhoud: Ruimtelijk uitvoeringsplan die de herbestemming voorziet van de kleiputten rond de Pannenfabriek. Het gebied van de Pannenfabriek valt midden in het herbestemde gebied, maar is niet meegenomen in het RUP.

- Liereman als testgebied BRV:

Wie: Ruimte Vlaanderen, Mina-raad (trekker)

Gebied: Gebied rond de Liereman, Oud-Turnhout

Timing: Traject van 6 maanden (november 2014 – april/mei 2015)

Inhoud: Nagaan realisatie quick-wins door lopende projecten bij elkaar te brengen, beter op elkaar af te stemmen, ... en het testen van 2 strategieën uit het groenboek op het terrein voor aanbevelingen verder uitwerking beleidsplan.

- Mobiliteitsstudie Arendonk-Ravels-

Oud-Turnhout van Provincie Antwerpen

Wie: Provincie Antwerpen

Gebied: Arendonk, Ravels, Oud-Turnhout

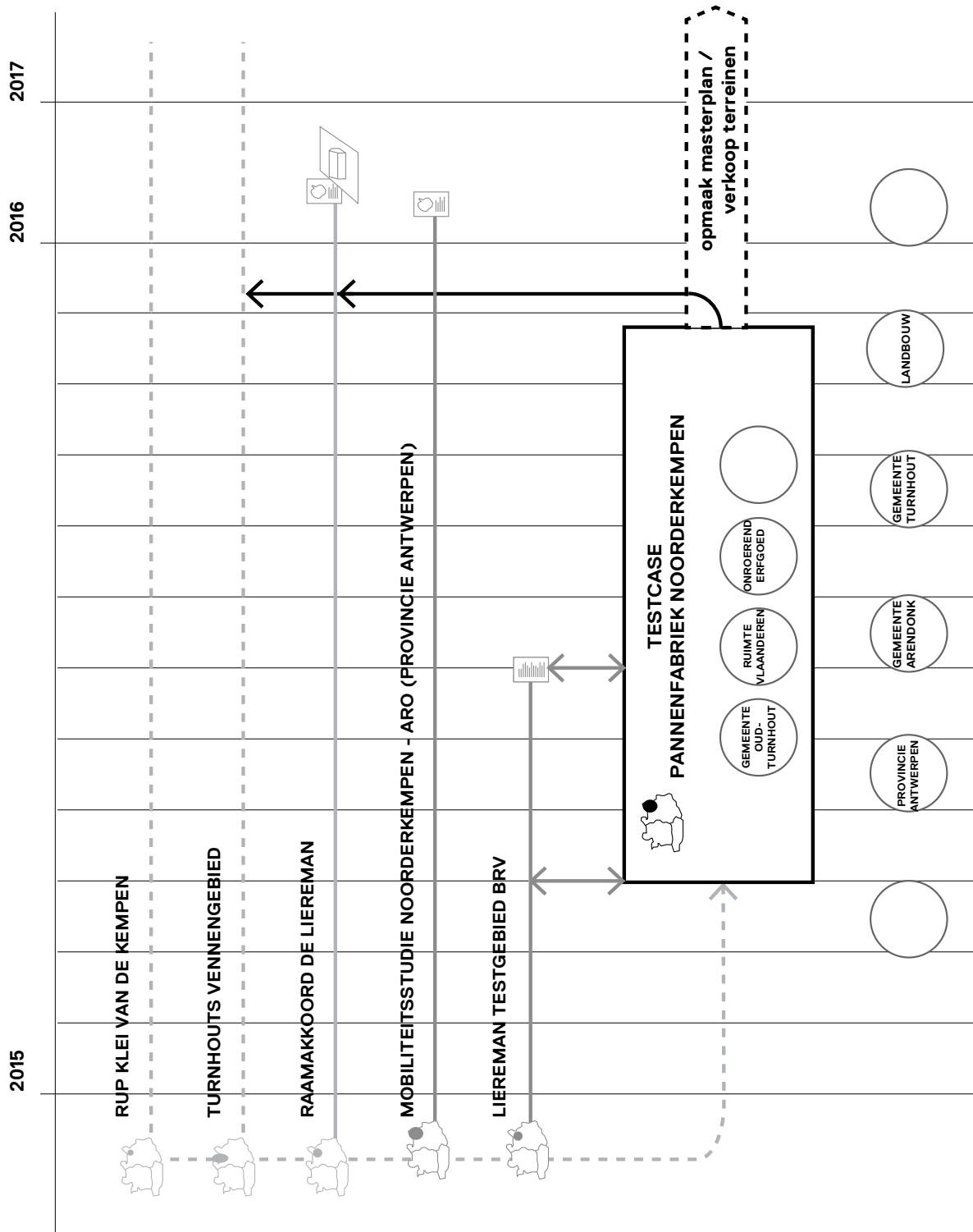


bron: RUP Klei van de Kempen

- RUP Klei van de Kempen

Gebied: 27 oude kleiontginningsgebieden in de Kempen verspreid over verschillende gebieden

Timing: vastgesteld in 2011



3. Ambitie

3.1. Ambitie lokaal

De eigenaar wil komen tot een verkoop van het eigendom, geheel al dan niet gedeeltelijk door verschillende actoren.

De gemeente Oud-Turnhout hoopt tot conclusies te komen die ook van toepassing zijn op andere sites in de omgeving.(bv. Vliegveld Weelde, vliegveld Oud-Turnhout, ...).

Ontwerpend onderzoek zou een zorgwekkend dossier moeten ombuigen tot een kans om nieuwe allianties en partnerschappen te sluiten. Zodat het dossier dat al jaren aansleept, omgevormd wordt tot een meerwaarde.

Scenario's moeten natuurgebieden op bovenlokaal niveau verbinden. Grote aandacht gaat naar de kwaliteit van de leefomgeving voor de woonwijk, maar ook de camping.

Het ontwerpend onderzoek moet aanleiding geven tot het ontstaan van nieuwe partnerschappen en samenwerkingen.

3.2. Ambitie van het ORP

Met een casestudie Pannenfabriek in de Noorderkempen wil het Open Ruimte Platform innovatie stimuleren op vlak van instrumentarium voor het herbestemmen van percelen en nieuwe vormen van landschap bouwen om de open ruimte te ontsnipperen. Dit vraagstuk beperkt zich niet alleen tot het onderzoeksgebied maar is exemplarisch voor een opgave die op verschillende plaatsen aan de orde is.

Er wordt gezocht naar families van opgaven, dit zijn weerkerende opgaven in het territorium die zich situeren tussen het maatwerk van gebiedsgericht werken en een gebiedsdekkende generieke aanpak van Vlaanderen. Het Open Ruimte Platform vertrekt bij deze case voor de familie van opgaven vanuit het toekomstperspectief "Landschapsbouw". (zie brochure Het Open Ruimte

Offensief).

Het is de ambitie om met deze testcase een lokale dynamiek en ambitie te versterken en tegelijk aanbevelingen te formuleren voor een wederkerende familie van opgaven. Er wordt gezocht naar conclusies op vlak van:

- instrumentarium,
- nieuwe samenwerkingsvormen,
- beleidsaanbevelingen.

De case mag niet opgesloten raken in een som van individuele belangen. De samenwerkingsvorm, het proces en uitbouw in het landschap en de mogelijke watergebonden activiteit kent een specificiteit binnen een lokale context, maar hangt steeds vast aan een reflectie over de herhaalbaarheid van deze testcase (wie, waar, wanneer, wat, hoe, ...). Hiervoor dienen onder andere de momenten van terugkoppeling met het Open Ruimte Platform.

De testcase koppelt de zoektochten van verschillende lokale partners waarbij open gestaan wordt voor andere samenwerkingen. Er worden uitspraken gedaan over de mogelijke rol van nieuwe, innovatieve actoren, ... om tot een fijnere inzicht te komen in de familie van opgaven. Er zijn vandaag al heel wat nieuwe actoren actief in de open ruimte die zoeken naar nieuwe werkvormen en allianties en hebben een andere verhouding met overheden en middenveld. Soms werken deze heel lokaal, soms zijn zij op grotere schaal werkzaam. Conclusies van de testcase kunnen leiden tot het beschrijven van nieuwe actoren.

3.3. Ambitie van de opdracht

Fase 1: ontwikkelingsvisie voor de site – ontwerpelijk onderzoek

Fase 2: opmaak van masterplan voor de site en verkoop van de terreinen

Fase 3: uitvoering van deelplannen

4. Opgave

Het onderzoeken van een wederkerende opgave: scenario's voor de herontwikkeling van bestaand patrimonium door nieuwe vormen van landschap te bouwen. Hierbij wordt innovatief instrumentarium onderzocht voor bestemmingswijzigingen van grond en het gebouwde. Dit vraagstuk beperkt zich niet alleen tot het onderzoeksgebied maar is exemplarisch voor een opgave die op verschillende plaatsen aan de orde is.

4.1. Onderzoekniveau: instrumentarium voor bestemmingswijziging

Het ontwerpend onderzoek vertrekt vanuit de strategische locatie van de site om het landschap te (her)verbinden. De site moet kunnen ingezet worden ter versterking van de open ruimte. Het vertrekt van kansen voor de open ruimte en zijn onmiddellijke omgeving en benadert het landschap op bovenlokale schaal.

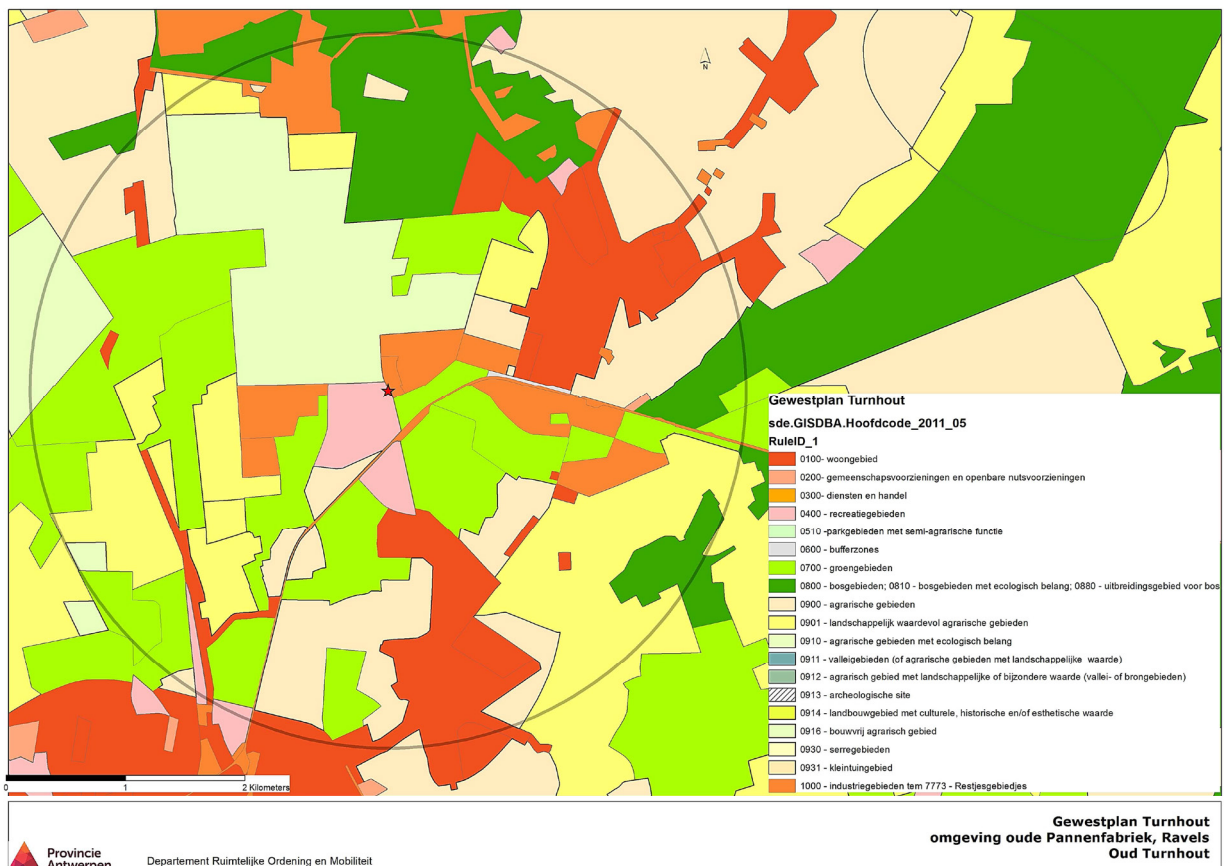
Focus:

- bestemmingswijziging
- loskoppelen van inrichting van de terreinen en de gebouwen
- omgang met patrimonium en erfgoed

Extra aandacht voor:

- Samenstelling van actoren voor aankoop van grote terreinen.
- Er zijn ideeën om een deel van de gebouwen te renoveren en in gebruik te nemen in functie van de (nog verder uit te werken) doelstellingen voor het projectgebied. We denken aan stille recreatie, archeologie, landbouw van vroeger en nu, gebruik van de landbouweilanden... Hiervoor is een gewestplanwijziging





noodzakelijk. Bij het uitwerken van concepten in de praktijk moet rekening gehouden worden met mogelijke alternatieven, kostprijs en kostprijsverdeling. Hierbij speelt ook de manier van aanpakken, het zo ruim mogelijk betrekken van partners en de communicatiestrategie. Er wordt – gemeentegrensoverschrijdend- gedacht vanuit de site en het landschap en de gecreëerde meerwaarden.

4.2. Onderzoeksgebied

De terreinen van de oude Pannenfabriek op grondgebied Arendonk, Turnhout en Oud-Turnhout staan te koop. Momenteel zijn deze in privaat eigendom. Het is een oud industrieel complex waarvan de oudste gebouwen teruggaan tot ca. 1920. Het onderzoeksgebied focust echter niet enkel op de site, maar bekijkt de site vanuit zijn ruimere context en in het landschap van de Kempen.

Gewestplanbestemming is grotendeels industriegebied (milieubelastende industrie. GRUP 'Oppervlaktedelfstoffenzone Klei van de Kempen' heeft aangrenzende gronden herbestemd tot agrarisch gebied en natuurgebied)

Gezien de actuele gewestplanbestemming echter bedrijvigheid toelaat, de enige toegangsweg tot de site zich op de rand van een woonwijk op het grondgebied van Ravels bevindt, en de site al ruim 2 - 3 jaar te koop staat blijft de dreiging van een ongewenste invulling als het zwaard van Damocles boven het hoofd hangen van de gemeenten.

De site van de oude Pannenfabriek zou een belangrijke schakel kunnen vormen om verschillende ruimtelijke componenten samen te brengen. Erfgoed ontmoet natuur, ontmoet landbouw, ontmoet recreatie waardoor niet enkel het verhaal gebracht wordt van de Pannenfabriek, maar ook het verhaal over de ontstane landschappen (geel-groene kamers) en haar economische en ruimtelijke context. De benadering van de problematiek gebeurt vanuit de eigenheid van de plek in plaats van vanuit een gemeentelijke visie over het eigen grondgebied. Het maken van een sterk ontwerp op de site van de oude pannenfabriek, samen met de visieontwikkeling voor de open

ruimte, kan inspireren voor gelijkaardige plekken binnen de geel-groene kamers in de Noorderkempen en met uitbreiding voor gelijkaardige gebieden in Vlaanderen.

Positie in het landschap

De site bevindt zich in een kleiputtenlandschap aan het kanaal Dessel-Turnhout-Schoten. Het grenst aan het natuurgebied De Liereman ten zuiden en het Turnhouts Vennengebied in het noord-westen.

Binnen de natuurgebieden bevinden zich kleine landbouweilanden.

Op microniveau kan de site terug de historische erfgoedwaarde krijgen waarvoor ze geïnventariseerd werd, op mesoniveau kan de site betekenis krijgen voor de buurtbewoners en het campingterrein dat in de nabije omgeving gelegen is, alsook een functie krijgen in het landbouwgebeuren. Op macroschaal kan de site de link vormen tussen de grotere groen- en landbouwstructuren (Landschap de Liereman, Gewestbossen van Ravels, Turnhouts Vennegebied, ...) die in de Noorderkempen te vinden zijn.

De visievorming zoals neergelegd in de GRS-en van de gemeenten Turnhout, Oud-Turnhout en Ravels gaat uit van een vrijwaring van de open ruimte. Het GRS van Oud-Turnhout verwijst naar de uitwerking van een gebiedsgericht uitvoeringsplan.

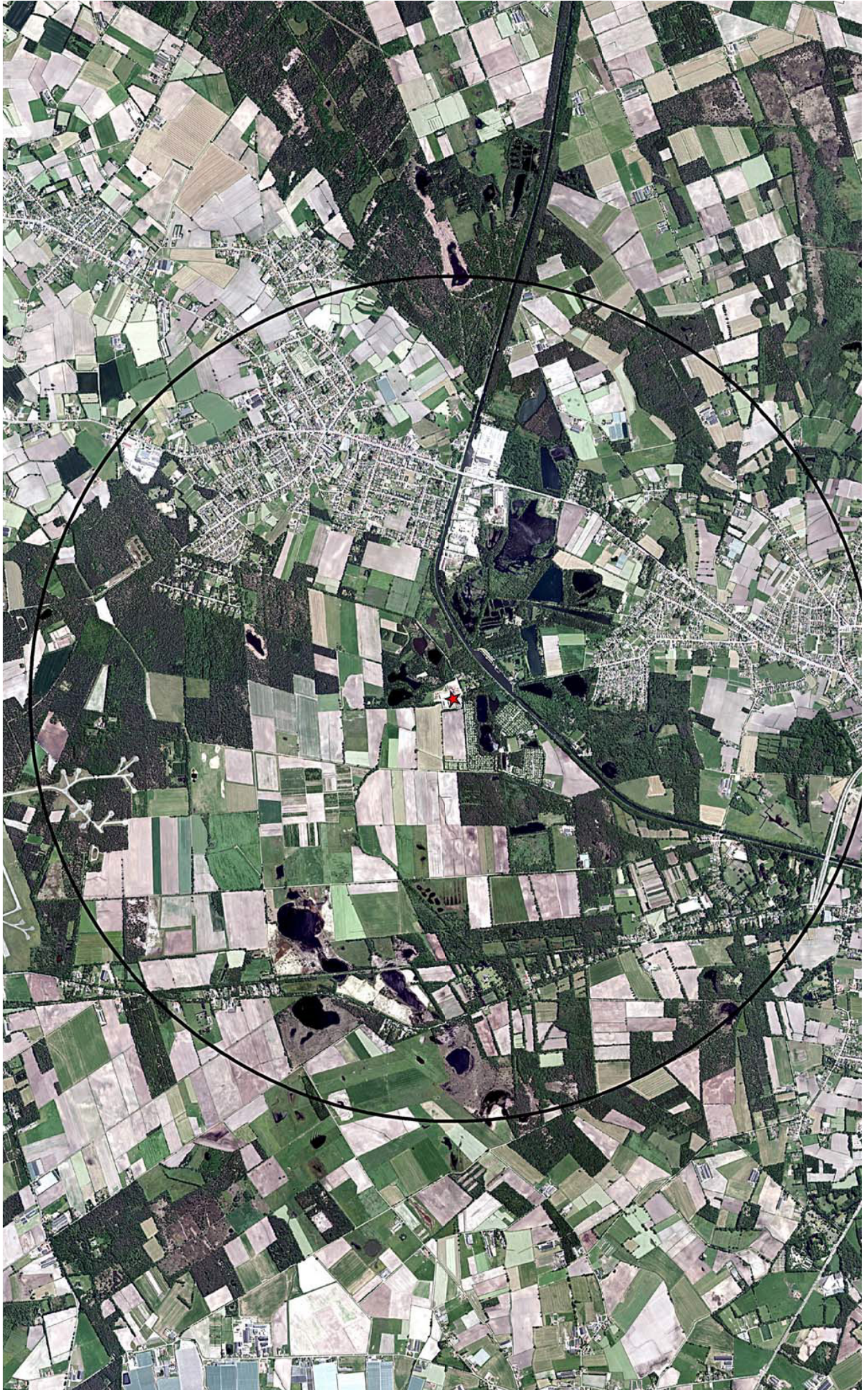
Oude ontginningsgronden van de pannenfabriek vormen waterplassen met een interessante natuur- en / of recreatiewaarde. Sinds het stopzetten van de activiteiten op de site van de pannenfabriek wordt de site te koop aangeboden. De voorgestelde initiatieven en ontwikkelingen lopen steevast spaak op de ruimtelijke ligging van de site en de gewestplanbestemming van de site en haar omgeving. Ook de ligging over verschillende gemeentegrenzen heen maakt een ontwikkeling of nieuwe invulling van de site complex. Momenteel wordt de site onderverhuurd aan bedrijven van wisselende aard om een leegstandsheffing te ontlopen. De multifunctionaliteit van de site, de integratie van verschillende beleidsdomeinen en het proactief preservareren van de site met historisch belang in een ecologisch waardevolle omgeving vraagt om een innovatieve aanpak.

Bovenlopen van de Aa

Provincie Antwerpen: waterloop AA (17 januari 2012 keurde het Waterschap Kleine Nete en Aa (gecoördineerd door het provincie-waterschapssecretariaat) de visie voor de bovenlopen van de Aa goed. Deze bestuurlijk gedragen visie heeft aan de waterlopen van dit stroomgebied een aantal functies toegekend. Aan het tracé ter hoogte van de pannenfabriek zijn vismigratie en natuurverbinding als functies toegekend (verbinding tussen Turnhouts Vennengebied en Landschap de Liereman).

Natuurwaarde

Het landbouwgebied (agrarisch gebied met ecologisch belang volgens het gewestplan) ten noordwesten van de pannenfabriek is gelegen in Habitatrictlijngebied (BE2100024 Vennen, heiden en moerassen rond Turnhout). Ook het bos en de kleiputten aangrenzend aan het bedrijf behoren daartoe. Voor het realiseren van de natuurdoelstellingen is samenwerking nodig met Natuurpunt en ANB.



Landbouwfuncties

De unieke ligging van de site tussen landbouwgebied, recreatiegebied en natuurgebied kan aangewend worden om samenwerkingsverbanden tussen de verschillende domeinen te realiseren. Mogelijke suggesties zijn machinerie in het kader van de aanwezige landbouw opstarten: coöperatie inzake aankoop, gebruik, onderhoud van landbouwmachines, onderzoek naar de potenties op vlak van ruimte en landbouw, mogelijkheden voor glastuinbouw, expertisecentrum inzake onderzoek / verkoop technieken om emissies vanuit landbouw te reduceren, spin-off bedrijvensite voor de introductie/verwerking van nieuwe teelten/technieken (bv vezelhennepteelt), werkplek sociale economie, etc.

5. Proces en resultaten

1. Voorbereiding: Goedkeuring financiering ontwerp onderzoek april/mei 2015

Er zijn afspraken tussen Ruimte Vlaanderen, Onroerend Erfgoed en de Gemeente Oud-Turnhout voor financiering van een ontwerp onderzoek door Het Oversticht.

2. Fase 1: Ontwerpend onderzoek 6 tot 9 maanden

Het ontwerp onderzoek zet in op bevraging van partijen over mogelijke ontwikkelingspistes voor de site in relatie tot een vergelijking van herbestemmingsinstrumentarium, onderzoeken van scenario's voor ontwikkeling van de terreinen om te komen tot de aankoop door verschillende partijen. Resultaat is komen tot een voorkeursscenario dat aanleiding geeft tot de opmaak van een masterplan en deelontwikkelingen.

3. Conferentie Open Ruimte Platform voorjaar 2016

Dit is een horizon voor testcases om mogelijke conclusies te laten doorstromen.

4. Fase 2: Doorontwikkeling naar masterplan loop van 2016

6. Partners

Kernactoren

Gemeente Oud-Turnhout
Ruimte Vlaanderen
Onroerend Erfgoed
Provincie Antwerpen
...

Andere betrokken actoren

Boerenbond,
Natuurpunt,
Gemeente Arendonk,
Gemeente Ravels,
Landbouw,
Agentschap Natuur en Bos,
VLM, ...

b