


Verantwoordelijke en verwerker en ...

SCHEMA VLAAMSE TOEZICHTCOMMISSIE
MET DE VERSCHILLENDE MOGELIJKHEDEN
EN DE TE VERVULLEN FORMALITEITEN

MAART 2019

Voorafgaande opmerkingen:

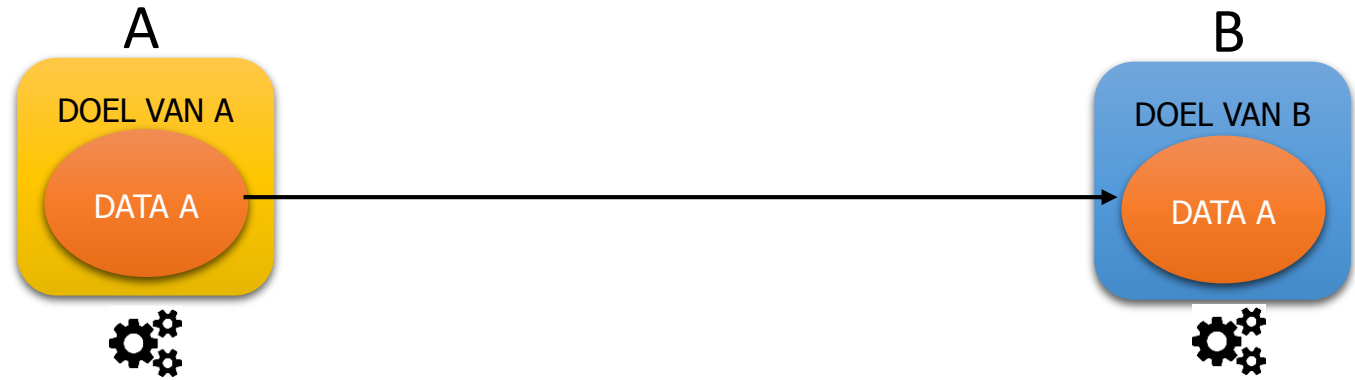
- Dit schema is bedoeld om de verwarring rond het **al dan niet als verwerker** aanduiden weg te werken
- Wat de te volgen procedures betreft, wordt ervan uitgegaan dat de instantie die meedeelt een **Vlaamse bestuursinstantie** is volgens het e-govdecreet.
- Met “data” worden “**persoonsgegevens**” bedoeld
- Het gaat niet om de algemene dienstverlening maar specifiek om de **verwerking van persoonsgegevens**  **en bij wie die gebeurt** (en wie mogelijk toegang heeft tot de data)
- Hier wordt de nadruk gelegd op het doel, maar de middelen zijn ook een criterium.
- **Nadruk op doorgifte**, niet op wat B verder doet met de data
- Dit schema **lost niet alle gevallen op** – het is soms complex
- Bij twijfel: ongeacht de vorm/naam waarin de samenwerking wordt bepaald zorgen voor de nodige afspraken en garanties voor de persoonsgegevens worden doorgegeven.
Bv. een vertrouwelijkheidsverklaring is in principe voldoende, maar je vindt dat er meer garanties moeten zijn inzake technische maatregelen => die ook uitschrijven en laten ondertekenen.

	A is een Vlaamse instantie	B IN RELATIE TOT A?	HOE NOEM JE DE GEGEVENS-STROOM?	WAT KRIJGT B?	WAT DOET B? (EV. DOOR EEN VERWERKER)	WELKE FORMALITEIT VOORALEER A DATA AAN B GEEFT?
1	= verantwoordelijke	= verwerker	laten verwerken	geld om data te verwerken (tenzij andere overheid, dan kan het anders geregeld zijn (bijstand, ondersteuning))	data verwerken in plaats van A	verwerkersovereenkomst sluiten conform art. 28 AVG
2	= verantwoordelijke	= verantwoordelijke	mededeling voor later gebruik door B	data	data van A verwerken voor eigen doeleinden B	protocol sluiten conform artikel 8 e-govdecreet
3	= verantwoordelijke	= verantwoordelijke	gezamenlijke verwerking	niets (of niet per se iets) van A	data verwerken zoals A	onderlinge regeling conform art. 26 AVG
4	= verantwoordelijke = taak van A om beheer te doen	= gebruikers	toegang verlenen tot applicatie en data van A	toegang	data van A verwerken	gebruikersafspraken waaronder vertrouwelijkheidsverklaring
5	= verantwoordelijke	= leverancier van goederen of diensten (andere dan ICT / andere dan gegevens verwerken in plaats van A)	verstrekken data nodig voor levering van goederen of diensten	geld in ruil voor de goederen en diensten	levert zijn goederen en diensten en verwerkt daarbij (occasioneel) bepaalde persoonsgegevens	vertrouwelijkheids-overeenkomst want te vermijden dat “betaald” wordt met data

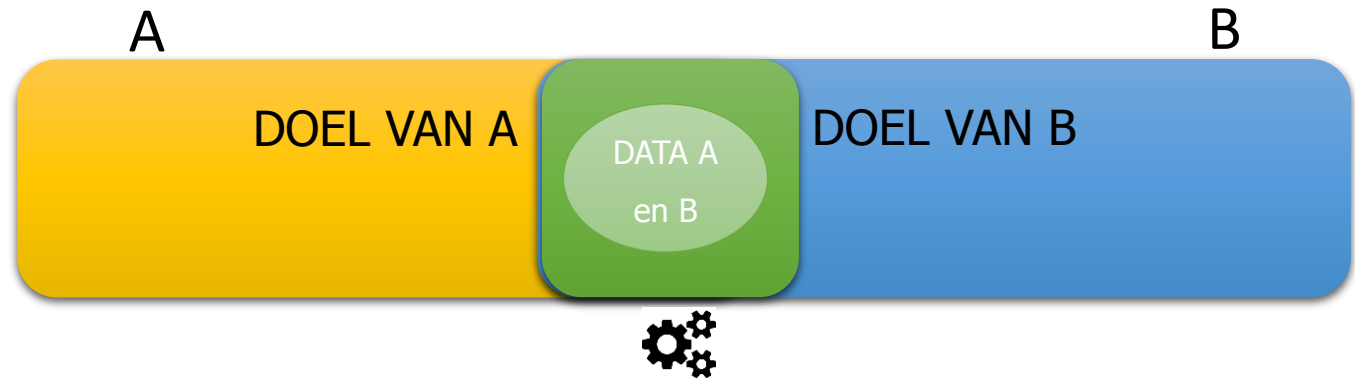
1



2



3

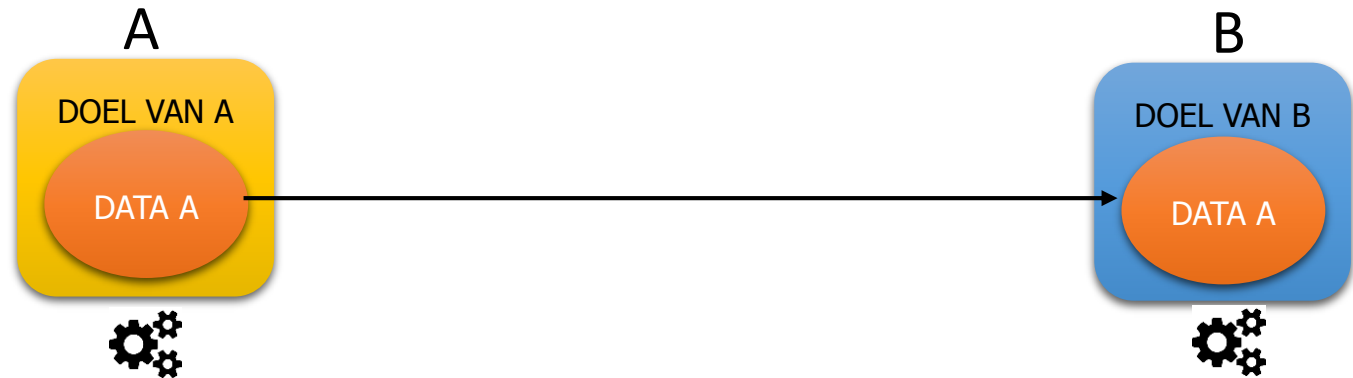


Het kan om op het eerste zicht heel gelijkaardige situaties gaan.

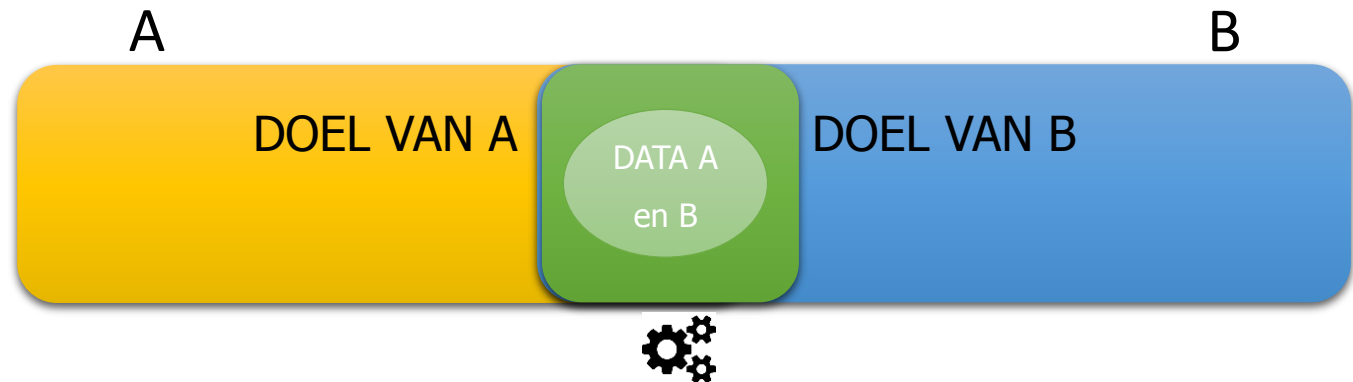
1



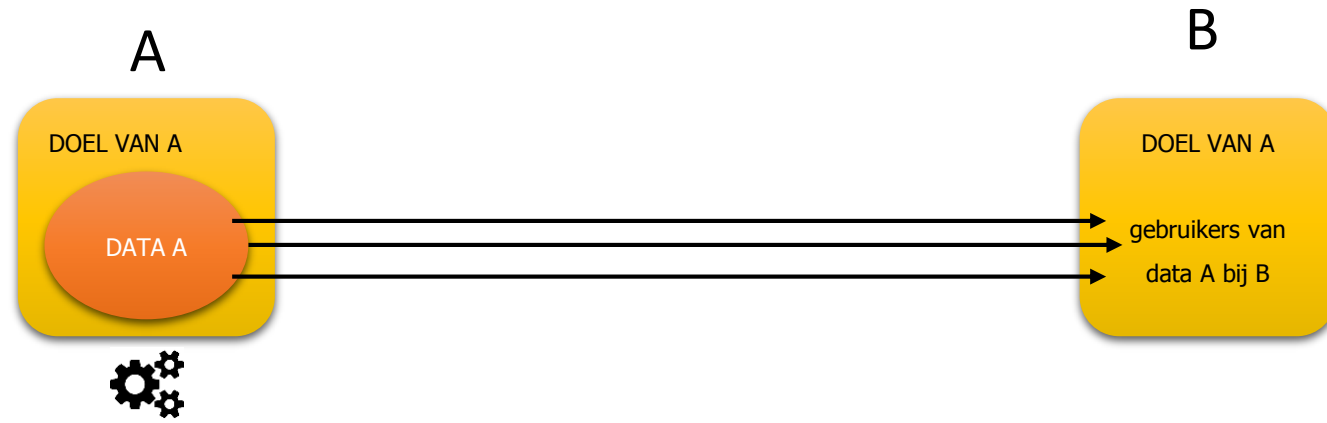
2



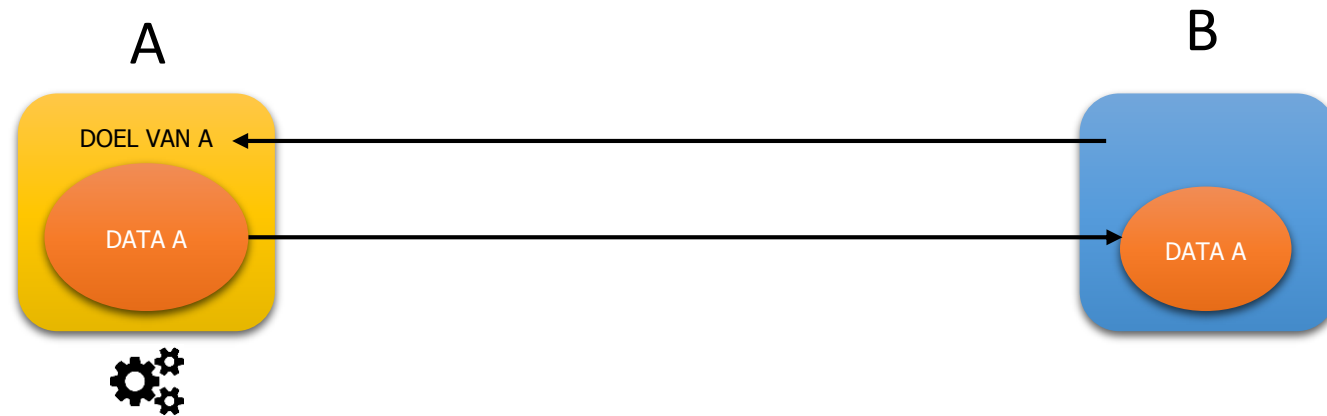
3



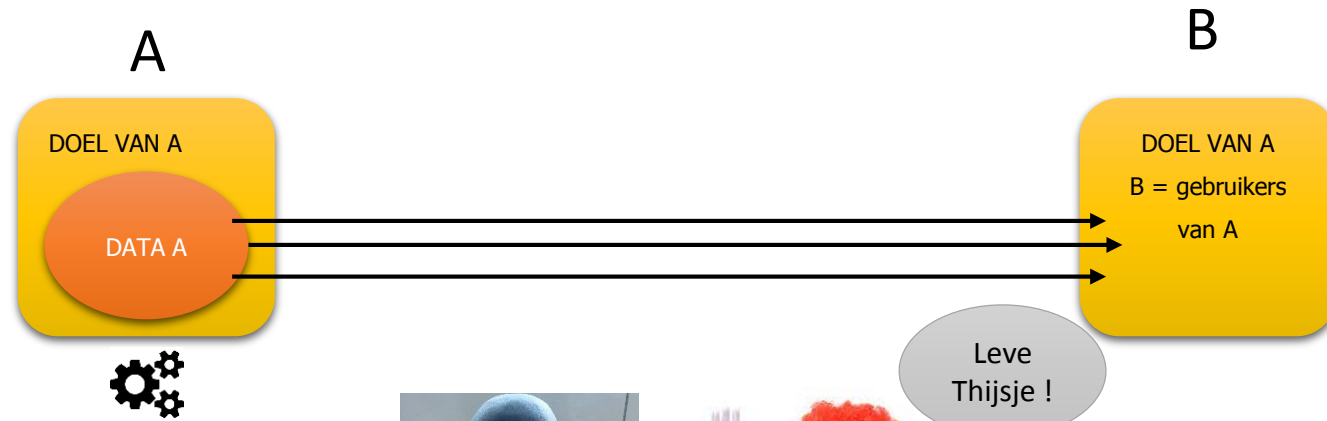
4



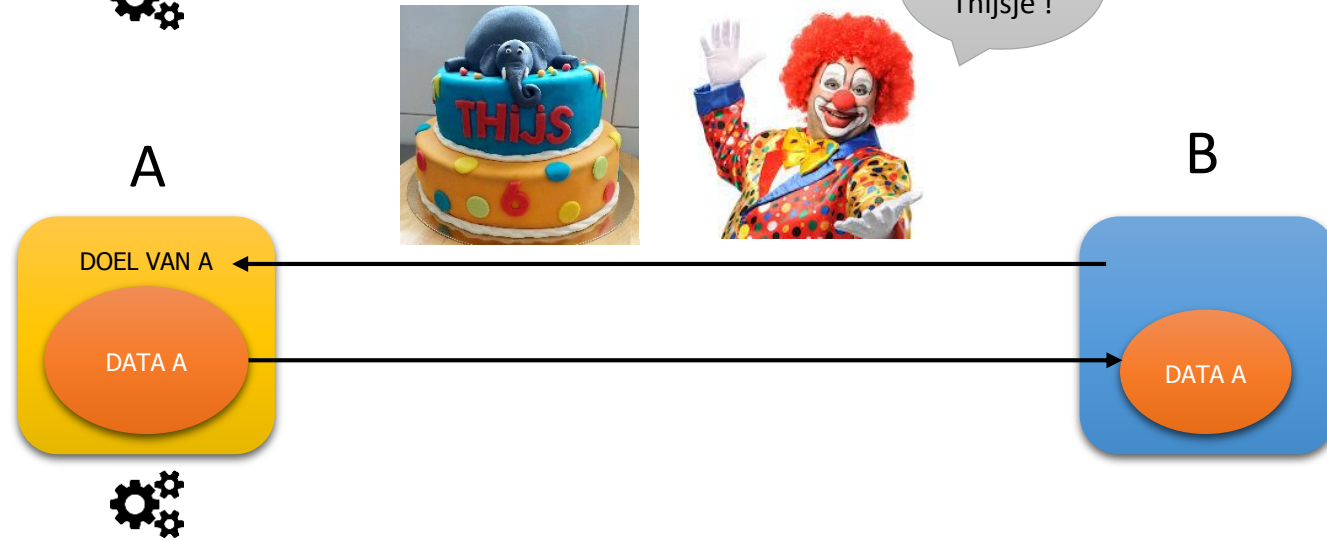
5



4



5



1. Voorbeelden bij de lokale overheid (voornamelijk)

1.1. (mede)verantwoordelijke en verwerker
(situaties 1, 2 en 3)

1



A

B

verantwoordelijke

verwerker

gemeente plaatst camera's

een firma verwerkt de beelden voor de gemeente

gemeente

interlokale vereniging of dienstverlenende vereniging**

2



verantwoordelijke

verantwoordelijke

gemeente plaatst camera's voor eigen doeleinden

politie vraagt beelden systematisch**** op in het kader van onderzoeken naar inbraken

energieleverancier

gemeente in kader van leegstand

gemeente

preventiedienst*

3



gezamenlijke verantwoordelijke

gezamenlijke verantwoordelijke

gemeente en politie financieren camera's en laten samen de camerabeelden verwerken voor respectievelijk GASboetes en politietaken

gemeente die doel bepaalt (beleid)

opdrachthoudende vereniging die zelfstandig de middelen bepaalt***

gemeente A en B besteden samen een verwerking uit elk voor eigen inwoners

Noten bij vorige dia:

*Antwoord GBA 03/09/2018 aan juridische dienst provincie Vlaams-Brabant

** Interleuven

*** afvalintercommunale, Digipolis

**** als eenmalig: enkel op schriftelijke vraag en bevelschrift onderzoeksrechter

	A	B
1	verantwoordelijke	verwerker
	OCMW (of gemeente)	gemeente die in het kader van de samenwerking bepaalde verwerkingen van het OCMW doet (of omgekeerd)
	verschillende gemeenten/OCMW	gemeente of OCMW dat het gezamenlijke IT-systeem beheert
	gemeente/OCMW	dienstenchequebedrijf voor gemeente voor de data die deze vd opdrachtgever krijgt*
		verzekeraar voor de data die deze vd opdrachtgever krijgt**
		dienst preventie en bescherming
	vzw die lijst personen krijgt om iets aan toe te wijzen	
2	verantwoordelijke	verantwoordelijke
	gemeente	OCMW
	OCMW	gemeente
3	gezamenlijke verantwoordelijke	gezamenlijke verantwoordelijke
	gemeente en OCMW besteden een gelijkaardige verwerking samen uit aan een IT-firma zonder data aan elkaar door te geven	

Noten bij vorige dia:

* dienstchequebedrijf, maaltijdchequebedrijf, ecochequebedrijf zullen voor de verwerking i.k.v. hun wettelijke taken wel als een verantwoordelijke worden beschouwd aangezien die hen verplichten bepaalde gegevens te verzamelen en verwerken (cf. Standpunt Sodexo)

** ook verzekeraars zullen voor de verwerking i.k.v. hun wettelijke taken wel als een verantwoordelijke worden beschouwd aangezien die hen verplichten bepaalde gegevens te verzamelen en verwerken (cf. Standpunt Ethias – arbeidsongevallen nog bekijken)

1. Voorbeelden bij de lokale besturen (voornamelijk)

1.2. gebruiker en leverancier
(**situaties 4 en 5**)

4

	A	B
	verantwoordelijke	gebruiker
	instantie die een uniek loket als taak heeft *	de gemeenten die het uniek loket gebruiken in dezelfde context(doel)

5

	verantwoordelijke	leverancier van goederen of diensten
	gemeente/OCMW	broodjeszaak, pretpark, ...
	“	drukkerij voor zover enkel drukken en verspreiden
	“	softwareleverancier en server is van van lokaal bestuur*
	“	leverancier alarmsystemen of toegangssystemen
	“	leverancier multifunctionals/copiërs

Noten bij vorige dia:

*bv. het departement OMG voor het Omgevingsloket

** voor zover de werknemers en aangestelden van de leverancier geen toegang hebben tot de data

2. Voorbeelden bij de Vlaamse Overheid (voornamelijk)

2.1. (mede)verantwoordelijke en verwerker situaties 1, 2 en 3

	A	B
1	verantwoordelijke	verwerker
	een Vlaamse overheid	de firma aan wie de IT wordt uitbesteed van zodra haar systemen, werknemers of aangestelden aan de data kunnen (van cloudproviders over systeembeheerders tot louter bodyshopping)
		een Vlaamse overheid aan wie de IT wordt uitbesteed
		een Vlaamse overheid gespecialiseerd voor de inning van boetes
		dienstenchequebedrijf*
		dienst preventie en bescherming

2	verantwoordelijke	verantwoordelijke
	een Vlaamse overheid	een andere Vlaamse Overheid voor een ander doel
		een externe overheid voor een ander doel
		(niet overheid voor een ander doel ! niet meer geregeld in e-govdecreet **)

3	gezamenlijke verantwoordelijke	gezamenlijke verantwoordelijke
	Vlaamse overheden besteden een gelijkaardige verwerking samen uit aan een IT-firma zonder data aan elkaar door te geven	

Noten bij vorige dia:

* dienstchequebedrijf, maaltijdchequebedrijf, ecochequebedrijf zullen voor de verwerking i.k.v. hun wettelijke taken wel als een verantwoordelijke worden beschouwd aangezien die hen verplichten bepaalde gegevens te verzamelen en verwerken (cf. Standpunt Sodexo)

** met het AVGdecreet werd er geen specifieke procedure voor bepaald (itt artikel 20 van de kaderwet) de decreetgever zou ervan uitgegaan zijn dat die situatie niet voor kan komen – als toch: zelfstandig toetsen aan de vereisten van de AVG, in het bijzonder de grondslag voor de toekomstige verwerking, en degelijk omkaderen.

2. Voorbeelden bij de Vlaamse Overheid (voornamelijk)

2.2. gebruiker en leverancier
(**situaties 4 en 5**)

	A	B
4	verantwoordelijke	gebruiker
	Vlaamse overheid die een uniek loket als taak heeft *	de Vlaamse instanties die het uniek loket gebruiken in dezelfde context(doel) bv. voor advisering

	verantwoordelijke	leverancier van goederen of diensten
5	Vlaamse overheid	broodjeszaak, pretpark, ...
	“	drukkerij voor zover enkel drukken en verspreiden
	“	softwareleverancier en server van Vlaamse overheid
	“	leverancier alarmsystemen of toegangssystemen
	“	leverancier multifunctionals/copiërs

Noten bij vorige dia:

bv. het departement OMG voor het Omgevingsloket