



Vlaanderen  
is toerisme

# Toeristische infrastructuur

TOEGANKELIJK VOOR  
IEDEREEN

TOERISMEVLAANDEREN



## INHOUDSTAFEL

Enkele tips en aandachtspunten.....	6
Parkeergelegenheid en toegangspaden .....	8
Toegang en onthaal .....	11
Niveaueverschillen.....	14
Looproutes en buitenpaden.....	19
Deuren.....	22
Toilet .....	25
Restaurant/ontbijtruimte/eetzaal/bar .....	30
Slaapkamer .....	32
Badkamer .....	35
Multifunctionele ruimte.....	40
Keuken.....	42
Vakantiewoning, appartement en studio.....	45
Tentoonstellingsruimte.....	47
Signalisatie en informatie.....	52
Signalisatie en informatie Infokiosk/schermen .....	56
Veiligheid .....	60
Recreatieve wandelpaden .....	63
Recreatieve fietspaden .....	66
Aandachtspunten bij visuele beperkingen .....	69
Aandachtspunten bij auditieve beperkingen .....	74
Aandachtspunten bij astma en allergieën.....	76
Aandachtspunten voor mensen met autisme.....	78



# Toeristische infrastructuur: Toegankelijk voor iedereen!

## Werk maken van een toegankelijke omgeving

Personen met een beperking en ouderen vormen een interessante doelgroep voor de toeristische sector. Dikwijls hebben ze meer tijd om weg te gaan, ze reizen vaker in het laagseizoen en besteden minstens evenveel aan hun reizen en vrije tijd als anderen.

Door de toenemende vergrijzing van de bevolking maakt deze groep een belangrijk aandeel uit van de toeristische markt.

Goede redenen dus om werk te maken van een omgeving die voldoet aan hun behoeften. Een toegankelijke omgeving komt daarbij niet alleen personen met een beperking ten goede. Ook jonge ouders op stap met de kinderwagen, reizigers met bagage, onderhoudspersoneel met trolleys ... zullen dit als een extra kwaliteit ervaren. Het betekent een verhoging van comfort en veiligheid voor iedereen.

## De keten van toegankelijkheid

In deze infoches vindt u normen en richtlijnen om de toegankelijkheid van uw gebouw of site te verhogen. Elke infofiche bespreekt één bepaald onderdeel van het gebouw, zoals het onthaal, het restaurant, het sanitair... Verhelderende foto's en tekeningen zorgen ervoor dat deze informatie ook nuttig is voor uw architect, aannemer of andere bouwpartners.

**Het is belangrijk dat niet alleen de aparte onderdelen toegankelijk zijn, maar ook het gebouw in zijn geheel.** Een toilet kan perfect aangepast zijn, maar als voor de deur van dit toilet 3 treden aanwezig zijn, blijft het met een rolstoel onmogelijk om dit toilet zelfstandig te gebruiken. Daarom is de samenhang tussen de verschillende onderdelen (parking, toegangspad, onthaal, restaurant/ontbijtruimte, slaapruijnte, sanitair ... én de routes tussenin) zo belangrijk. De keten is maar zo sterk als zijn zwakste schakel.



Voor elk gebouw of elke site moet deze keten dan ook volledig in orde zijn.

**Bij vakantieverblijven verwachten we dat er minstens 1 toegankelijke kamer (of standplaats bij een kampeerverblijf) en badkamer is. Een uitzondering geldt voor zorgverblijven, waar er zoveel mogelijk kamers en badkamers toegankelijk moeten zijn. Bij musea, bezoekerscentra, tentoonstellingen, gebouwen van cultureel/historisch belang,... dient een zo maximaal mogelijk aantal van de publieke zalen en ruimtes toegankelijk te zijn.**

---

## Subsidies

Wilt u uw gebouw toegankelijker maken, dan kunt u misschien genieten van een subsidie. Meer inlichtingen vindt u op [www.toerismevlaanderen.be](http://www.toerismevlaanderen.be).

**De aanpassingen die in het kader van subsidiedossiers bij Toerisme Vlaanderen noodzakelijk zijn worden in deze infoches duidelijk aangeduid als 'Verplichte aanpassingen'.**

---

## Vlaamse Stedenbouwkundige Verordening Toegankelijkheid

Vanaf 1 maart 2010 wordt bij de aanvraag van een stedenbouwkundige vergunning voor publiek toegankelijke gebouwen in Vlaanderen, ook aandacht gevraagd voor de toegankelijkheid ervan. Deze nieuwe verordening geldt ook voor toeristische verblijfsaccommodaties, infokantoren, attracties, cafés en restaurants. De regelgeving spitst zich toe op 'op-plan-afleesbare' maten en voorzieningen, denk daarbij bijvoorbeeld aan voldoende brede gangen en deuren, een correcte overbrugging van niveauverschillen en voldoende circulatieruimte in de verschillende publieke ruimtes. Alle info vindt u op [www.toegankelijkgebouw.be](http://www.toegankelijkgebouw.be).

De normen en richtlijnen die in deze infoches zijn opgenomen zijn in overeenstemming met de normen van de Vlaamse Stedenbouwkundige Verordening toegankelijkheid publiek toegankelijke gebouwen. Ze gaan echter een stapje verder in de inrichting en afwerking van de ruimte, want ook dit is van essentieel belang voor een goed toegankelijke infrastructuur. Het geheel van deze richtlijnen is van toepassing wanneer u voor een subsidie bij Toerisme Vlaanderen in aanmerking wil komen. **De aanpassingen die voor de Verordening (regelgeving toegankelijkheid in Vlaanderen ) en/of in het kader van subsidiedossiers bij Toerisme Vlaanderen noodzakelijk zijn worden in deze infoches duidelijk aangeduid als 'Verplichte aanpassingen'.** De 'Aanbevolen aanpassingen' gaan verder dan de 'Verplichte aanpassingen' en zijn extra elementen om integrale toegankelijkheid te bereiken.

## Het Vlaams label voor toegankelijk toerisme

Sinds januari 2008 bestaat er in Vlaanderen een toegankelijkheidslabel voor toeristische infrastructuur. Dit label is niet vrijblijvend. De uitreiking gebeurt door Toerisme Vlaanderen na een grondige controle ter plaatse volgens de methode van Toegankelijk Vlaanderen (Toevla). Speciaal opgeleide toegankelijkheidsadviseurs brengen voor diverse vormen van handicap de toegankelijkheid van een gebouw of buitenomgeving in kaart. Deze gegevens worden ingevoerd in een databank, die op basis van de opmetingsresultaten, een score (+, +/- of -) toekent aan de parkeergelegenheid, de toegang, het onthaal, het sanitair, enz...

Aan de hand van de Toevla meetresultaten maakt het label onderscheid tussen drie niveaus: comfortabel toegankelijk (A+), basistoegankelijk (A) of informatie beschikbaar (I). Dit laatste niveau is geen echt label en betekent enkel dat er gedetailleerde toegankelijkheidsinfo beschikbaar is, maar dat het gebouw op essentiële onderdelen niet voldoet aan de toegankelijkheidsnormen.

Om een A+ label te kunnen behalen, is het belangrijk om de richtlijnen uit deze fiches correct te volgen. Indien er afwijkingen op deze fiches worden toegepast, kan het nog mogelijk zijn om een A label te halen. **De onderdelen uit deze fiches die labelbepalend zijn worden aangeduid door deze kleur.** Zo ziet u in een oogopslag aan welke normen u moet voldoen om het label te kunnen halen. Let op: bij subsidiedossiers moet voldaan worden aan alle normen die in deze infofiches als 'Verplichte aanpassingen' aangeduid zijn. Ook buiten de subsidiedossiers zijn dit natuurlijk belangrijke normen die uw gebouw comfortabel bruikbaar maken voor iedereen.

Om de vertaling van de richtlijnen uit deze fiches te maken naar uw specifiek project, kan u hoe dan ook best een toegankelijkheidsadvies inwinnen bij een gespecialiseerd adviesbureau toegankelijkheid. Dat geeft een grotere garantie op het effectief behalen van het toegankelijkheidslabel. De contactgegevens van deze bureaus vindt u hieronder.

### Technisch advies

Voor technisch advies kunt u zich wenden tot Inter:

#### Limburg, Vlaams-Brabant, Brussel en Kempen:

Belgiëplein 1, 3510 Hasselt..... T 011 26 50 30  
[hasselt@inter.vlaanderen](mailto:hasselt@inter.vlaanderen)

#### Oost-Vlaanderen, regio Antwerpen en Mechelen:

Parklaan 115b, 9100 Sint-Niklaas..... T 03 766 49 68  
[sint-niklaas@inter.vlaanderen](mailto:sint-niklaas@inter.vlaanderen)

#### West-Vlaanderen:

Abdijbekerstraat 9, 8200 Brugge (Sint-Andries)..... T 050 40 73 73  
[brugge@inter.vlaanderen](mailto:brugge@inter.vlaanderen)

#### Events:

Ardooisesteenweg 73, 8800 Roeselare..... T 051 24 22 06  
[events@inter.vlaanderen](mailto:events@inter.vlaanderen)

[www.inter.vlaanderen](http://www.inter.vlaanderen) - [info@inter.vlaanderen](mailto:info@inter.vlaanderen)

### Toerisme Vlaanderen

Voor meer informatie over de inhoud van deze infofiches of het toegankelijkheidslabel kan u terecht bij:

#### TOERISMEVLAANDEREN

Grasmarkt 61, 1000 Brussel..... T 02 504 03 40  
[toegankelijk@toerismevlaanderen.be](mailto:toegankelijk@toerismevlaanderen.be) [www.toerismevlaanderen.be](http://www.toerismevlaanderen.be)

# Enkele tips en aandachtspunten

**We hebben nog geen echte traditie in toegankelijk (ver)bouwen. Daarom kunnen deze praktische tips, op basis van de ervaringen van uitbaters en eigenaars van toeristische gebouwen, van pas komen. De exacte normen en richtlijnen vindt u verder in deze fiches.**

## **Volg de werken nauwgezet op**

Een centimeter of hellingspercentage meer of minder kan een groot verschil maken in toegankelijkheid. Een ruimte die volgens plan voldoende groot is, kan net te krap worden omdat bijv. de dikte van het pleisterwerk of de plinten niet meegerekend zijn. Deuropeningen worden soms net te smal als de deurlijsten erin zitten. Ook een “iets” te steile helling kan, zeker met een manuele rolstoel, net genoeg zijn om niet boven te raken. Als bouwheer dient u daarom de werkzaamheden nauwgezet te volgen. Ook bij de plaatsing van extra elementen, zoals een brandblusser of drankautomaat, zorgt u er best voor dat deze geen obstakels worden. Houd steeds de “keten van toegankelijkheid” goed in het oog (zie pagina 1).

## **Stel het aangepast toilet open**

“Ons aangepast toilet wordt haast nooit gebruikt,” verzucht een uitbater. Hij vertelt er niet bij dat alle medewerkers er angstvallig over waken dat het toilet enkel door personen met een zichtbare handicap gebruikt wordt. Maar waarom zou u bijvoorbeeld geen (opklapbare) verzorgingstafel plaatsen, zodat jonge ouders er ook hun baby kunnen verschonen? Een regelmatig gebruik voorkomt dat het aangepaste toilet binnen de kortste keren tot bezemhok degradeert.

## **Niet overdrijven**

Het is de bedoeling dat een aangepaste ruimte of kamer door iedereen gebruikt kan worden. Dit houdt in dat ook bezoekers zonder handicap er terecht kunnen. Het is bijvoorbeeld niet de bedoeling dat de knoppen van een lift zodanig laag geplaatst worden dat een rechtopstaande persoon zich moet bukken om ze te bedienen. De gulden middenweg is ook hier aangewezen.

## **Universal Design: toegankelijk én mooi**

Soms is het even zoeken, maar het loont beslist de moeite om hulpmiddelen te kiezen die bij uw interieur passen. Internationaal volgt de industrie de verhoogde aandacht voor toegankelijkheid. Nu al bestaan er wegneembare douchezitjes, of beugels die je volledig kan wegklappen. Topdesigners ontwerpen wastafels die perfect met een rolstoel onderrijdbaar zijn. Zo wordt de toegankelijkheid bijna onzichtbaar en is het zichtbare zeker niet stigmatiserend.

## **Meer dan rolstoelen**

Toegankelijkheid gaat niet alleen over rolstoelgebruikers. In feite beweegt slechts een minderheid van de personen met hogere comfortvraag zich op wieltjes voort. De specifieke fiches met aandachtspunten voor bezoekers met een visuele handicap, dove en slechthorende personen en vakantiegangers met astma en allergie horen bij deze bundel technische infofiches. Neem ze mee als u aan aanpassingen denkt. Bied ook bewust een veilige omgeving voor bezoekers met een verstandelijke handicap en gebruik een goede en eenvoudige signalisatie.

## **Assistentiehonden**

Het is belangrijk om te weten dat u speciaal daartoe opgeleide assistentiehonden wettelijk niet mag weigeren in een publiek toegankelijk gebouw. Dat hoeft ook niet te verbazen, als u weet dat deze honden voor mensen met een beperking een onmisbare begeleider en soms zelfs letterlijk hun ogen of handen zijn.

## **Informeer uw bezoeker**

Neem zeker op uw website en in uw folders een luik ‘toegankelijkheid’ op. Hierin staat informatie

over de bereikbaarheid en toegankelijkheid van het gebouw (de inkom, lift ...), de tentoonstelling zelf, de accommodatie, speciale voorzieningen, de mogelijkheid tot rondleidingen voor speciale doelgroepen, ... .

Verwijzen naar [www.toevla.be](http://www.toevla.be) kan handig zijn omdat de gedetailleerde toegankelijkheidsinformatie daar beschikbaar is voor elke bezoeker.

Hou deze info actueel en vermeld ook onder andere op de website wanneer er bijvoorbeeld werkzaamheden gepland zijn.

### **Zorg voor een toegankelijke website**

Is je website al toegankelijk voor iedereen? Check het op [www.anysurfer.be](http://www.anysurfer.be). Als je je website vernieuwt, werk dan met een webbouwer die door Anysurfer erkend is. Hou van bij de start rekening met de toegankelijkheid. Dat bespaart je extra werk en kosten. Geen plicht, wel een plus: vraag het AnySurfer-label voor je website aan.

---

### **Hier loopt het vaak mis**

Ook bij de keuze of plaatsing van hulpmiddelen en meubilair houdt u best nog enkele zaken in het oog, om te zorgen dat uw goed bedoelde inspanningen ook het beoogde resultaat halen. Hier gaat het vaak fout:

- te hoge of te lage bedden (bemoeilijken een transfer vanuit de rolstoel)
- tafels waar geen rolstoel kan onder rijden (te laag of met te weinig plaats voor voetsteunen). Aan zulke tafels wordt eten en drinken een stuk moeilijker.
- in badkamer of toilet: verkeerd geplaatste steunbeugels (te ver, te dicht, te hoog, ...), kranen (in de rug is niet handig), douchekoppen (douchezitje niet in de waterstraal...)
- te kleine douchezitjes (mensen met een handicap zijn geen evenwichtskunstenaars)
- te ruim bemeten afkasting van het inbouw spoелеlement in het toilet (brengt het zijdelings opstellen in het gedrang)
- vaste vuilnisbakken, legplanken, zeepbakjes... die in de weg staan, of net te ver om ze te kunnen gebruiken

Lees voor de juiste maten en plaatsing nauwgezet de infofiches na en bezorg ze aan al uw bouwpartners! Neem er zeker ook het handboek van de Vlaamse Stedenbouwkundige Verordening Toegankelijkheid bij.

# Parkeergelegenheid en toegangspaden

Op deze fiche vindt u normen en richtlijnen voor toegankelijke parkeerplaatsen en toegangspaden. Het is niet altijd mogelijk om een parkeergelegenheid op privé-domein aan te brengen. In samenspraak met de gemeente kan er dan gezocht worden naar een oplossing voor het aanbrengen van een aangepaste parkeerplaats op het openbaar domein in de buurt van uw gebouw. Een meerwaarde is ook het aanbieden van een voorrijdmogelijkheid, zodat personen met mobiliteitsproblemen voor de ingang kunnen uitstappen. Heeft u een betalende parking, dan is het aangewezen om houders van een blauwe kaart gratis te laten parkeren.



**Parkeerplaatsen** (afbeelding 1, 2 en 3)

## Verplichte aanpassingen

- Als een constructie beschikt over één tot en met honderd eigen parkeerplaatsen, moet minstens zes procent van het totale aantal parkeerplaatsen, en minstens één parkeerplaats, een aangepaste parkeerplaats zijn. Vanaf vijf tot en met honderd eigen parkeerplaatsen, moeten de aangepaste parkeerplaatsen ook voorbehouden parkeerplaatsen zijn.

Als een constructie beschikt over meer dan honderd eigen parkeerplaatsen, moet bovendien per extra schijf van vijftig parkeerplaatsen, telkens één parkeerplaats een aangepaste en voorbehouden parkeerplaats zijn.

- De aangepaste parkeerplaatsen bevinden zich zo dicht mogelijk bij de toegang tot het gebouw of de site.
- Bij dwarsparkeren en schuinparkeren is de breedte van de parkeerplaats minstens 350 cm en de lengte bij voorkeur minstens 500 cm (liever 600 cm bij schuinparkeren). Bij het 'achter elkaar parkeren' is de lengte van de parkeerplaats minstens 600 cm. Bij beperkte ruimte kan aan één zijde van een standaard parkeerplaats of tussen twee standaard parkeerplaatsen een gearceerde vrije strook voorzien worden van 150 cm breed waar men niet mag parkeren.
- De dwarshelling en langshelling van de aangepaste plaatsen bedragen maximum 2%. Als ondergrond wordt een materiaal gebruikt dat vlak, rolstoelvast, stroef en aaneengesloten is.
- De signalisatie gebeurt met het bord E9A voorzien van het internationaal toegankelijkheidssymbool.





Voor de bepaling van het toegankelijkheidslabel worden de parkeerplaatsen enkel mee opgenomen bij kampeerterrainen.

### Aanbevolen aanpassingen

Een voorbehouden parkeerplaats wordt bij voorkeur afgebakend door een blauwe belijning aan te brengen binnen de witte randmarkering die de parkeerplaats afbakent, of door het parkeervlak binnen de witte randmarkering blauw in te kleuren.



### Bedieningselementen (afbeelding 4)

#### Verplichte aanpassingen

- De parkeerautomaat is drempelloos te bereiken. Indien er toch een drempel is, is deze maximum 2 cm hoog en afgeschuind.
- Een vlakke draairuimte van minimum 150 cm diameter is voorzien vóór het bedieningselement van de parkeerautomaat. De bedieningshoogte ligt tussen 90 cm en 120 cm. Bedieningselementen worden minimum 50 cm uit een eventuele hoek geplaatst.
- De toetsen zijn voldoende groot en in een kleur die met de achtergrond contrasteert.

## Toegangspad (afbeelding 5)

### Verplichte aanpassingen



- Het toegangspad dient drempelloos aan te sluiten op de aangepaste parkeerplaats.
  - De doorgangsbreedte van het pad vanaf de parkeerplaats naar de bestemming is minimum 150 cm, de vrije doorgangshoogte bedraagt minstens 2m30. Bij een puntversmalling (max. 120 cm lang) op de route is de doorgangsbreedte minstens 90 cm. Bij een lijnversmalling (meer dan 120 cm lang) is de breedte minstens 120 cm. Bij het begin en einde van de versmalling en na elke 10 m is er een vrije en vlakke draairuimte met een diameter van minstens 150 cm.
  - Drempels op de looproute zijn maximum 2 cm en afgeschuind. Voor niveauverschillen groter dan 2 cm: zie infofiche 'Niveauverschillen'.
  - Het pad heeft bij voorkeur geen niveauverschillen. Zie fiche 'Niveauverschillen' indien dit wel het geval is. Gebruik voor het pad vlakke, solide, aaneengesloten en stroeve (antislip) materialen.
  - Bij eventuele roosters of mazen op het toegangspad zijn de openingen maximum 2 cm en dwars op de looprichting geplaatst.
- 
- Paaltjes of andere hoge obstakels zijn contrasterend met de omgeving en buiten de looproute voorzien.
  - De afscheiding van het pad met de omliggende omgeving wordt tactiel en visueel duidelijk gemaakt met een contrasterende kleur, een verhoogde grasrand, een betonrand...
  - Begeleid je bezoeker met natuurlijke of kunstmatige geleidelijnen van de weg via de inkomdeur naar de ontvangstbalie of oproepknop.
  - Zorg voor een logische, rechte en goed verlichte toegangsweg.

De hierboven geschetste richtlijnen hebben betrekking op toegangspaden in een buitenomgeving. Bij een ondergrondse parkeerruimte: zie ook infofiche 'Looproute' voor de richtlijnen voor looproutes binnen.

# Toegang en onthaal

**Vanaf de openbare weg of de parking is de toegang tot een gebouw het punt waarop we ons oriënteren. Een duidelijk zichtbare en goed georganiseerde toegang zal die oriëntatie steeds vergemakkelijken. De receptie of inkomhal is het visitekaartje van uw gebouw, de toegankelijkheid ervan bepaalt in eerste instantie of bezoekers zich al dan niet welkom voelen. Het is belangrijk dat iedereen - ook een rolstoelgebruiker - gebruik kan maken van dezelfde toegang. Als dit structureel niet mogelijk is, zorg dan voor goede signalisatie naar de alternatieve toegang.**

## Toegangsdeur

### Verplichte aanpassingen

Zie infofiche 'Deuren'. De toegangsdeur is drempelloos uitgevoerd. Indien dit onmogelijk is, is de drempel maximum 2 cm hoog en afgeschuind.

### Aanbevolen aanpassingen

De openingsuren en contactgegevens staan op een goed zichtbaar bord in de onmiddellijke omgeving van de toegangsdeur. Er is een overzichtsplan van het gebouw of de site, bij voorkeur uitgevoerd in reliëf. Dit is handig voor iedereen. Heeft je site meerdere gebouwen of zit die complex in elkaar? Dan is een tastbare maquette heel verhelderend.

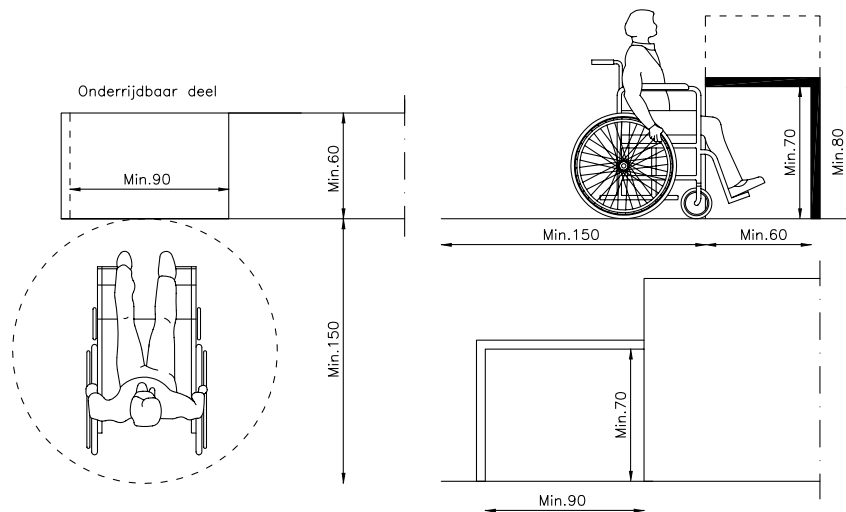
## Inkomhal (afbeelding 1)

### Verplichte aanpassingen



- De inkomhal beschikt over voldoende circulatieruimte (minimum 150 cm diameter). De looproute is minimum 150 cm breed. Bij een puntversmalling (max. 120 cm lang) op de route is de doorgangsbreedte minstens 90 cm. Bij een lijnversmalling (meer dan 120 cm lang) is de breedte minstens 120 cm. Bij het begin en einde van de versmalling en na elke 10 m is er een vrije en vlakke draairuimte met een diameter van minstens 150 cm.
- De ondergrond is vlak, rolstoelvast, aaneengesloten en hard.

- Er is voldoende en gelijkmatige verlichting. Voor meer details: zie fiche 'Looproute'. Voor de overbrugging van niveauverschillen: zie fiche 'Niveauverschillen'.
- Op een logische plaats wordt de nodige signalisatie aangebracht om zich in het gebouw te kunnen oriënteren. De signalisatie is duidelijk, eenvormig en concreet. Zie fiche 'Signalisatie en informatie'.



2

**Balie** (afbeelding 1, 2, 3 en 4 )

### Verplichte aanpassingen

- De balie is zo opgesteld dat het baliepersoneel zicht heeft op de inkomdeur. Zo ziet men onmiddellijk of iemand assistentie nodig heeft.
- De balie wordt in het verlengde van de inkomdeur geplaatst zodat blinde of slechtziende personen deze makkelijk vinden. Indien dit niet mogelijk is via natuurlijke geleidelijnen (bijvoorbeeld langs een obstakelvrije wand) wordt een zichtbare en voelbare geleiding op de vloer aangebracht.
- De balie is bemand en/of voorzien van een belsysteem op het verlaagd deel bij afwezigheid.
- Voor de balie is er een circulatieruimte met een diameter van minimum 150 cm.
- De balie bestaat uit een gedeelte voor staand gebruik (loopt door tot aan de grond zodat het voelbaar is met de stok) en een verlaagd gedeelte voor zittend gebruik. Het verlaagd gedeelte is minstens op één plaats onderrijdbaar. Bij het verlaagde deel komt het bovenblad op maximum 80 cm. De vrije hoogte onder de verlaagde en onderrijdbare balie is minimum 70 cm, de diepte is minimum 60 cm en de vrije breedte is minimum 90 cm.
- Elektronische betaalmogelijkheden zijn ook al zittend gemakkelijk te bereiken (hoogte tussen 90 en 120 cm) of zijn verplaatsbaar (bijvoorbeeld draadloos of verlengde kabel).
- Aan de balie is een (mobiele) ringleiding (een geluidsversterkend systeem voor mensen met een hoorapparatuur) voorzien. Dit wordt aangegeven met het universele pictogram.
- Voorzie een snelle en stabiele wifi, hang de code centraal op en zorg ervoor dat ook het onthaalpersoneel de code kent.
- Leg aan de balie een overzichtelijke brochure met (indien van toepassing) openingsuren, tarieven, een e-mailadres en gsm-nummer.
- De balie en (het gezicht van) het baliepersoneel zijn goed verlicht, liefst met natuurlijk licht. Vermijd echter te fel licht.





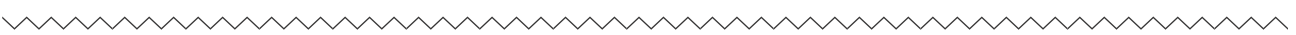
### Aanbevolen aanpassingen

Indien de bediening volgens volgnummer verloopt, wordt naast een visueel ook een geluidssignaal met nummer gegeven.

Achter de balie is best geen tegenlicht (raam) aanwezig.

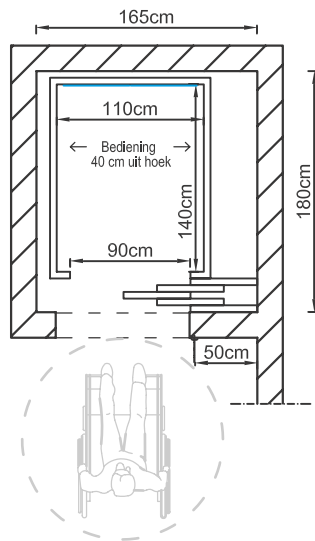
In de buurt van de balie worden ook enkele zitplaatsen en een opstelruimte voor rolstoelgebruikers, kinderwagens,... voorzien (90 cm breed en 140 cm diep).

Bied indien van toepassing een onlineticketverkoop aan en/of plaats een gebruiksvriendelijke ticketautomaat aan de balie.



# Niveaoverschillen

Op deze infofiche vindt u normen en richtlijnen voor het overbruggen en aanduiden van niveaoverschillen. Niveaoverschillen worden in eerste instantie zoveel mogelijk vermeden; mensen die slecht te been zijn hebben hier vaak moeite mee en slecht zichtbare drempels vergroten het struikelgevaar.



1

2

## Niveaoverschillen

### Verplichte aanpassingen

- Een niveaoverschil tot en met 18 cm wordt zowel binnen als buiten overbrugd met minstens een helling. Met uitzondering van niveaoverschillen tot 2 cm in buitenruimtes of niveaoverschillen tot 2 cm bij de overgang tussen binnen- en buitenruimte.
- Niveaoverschillen van meer dan 18 cm moeten overbrugd worden, ofwel met een trap in combinatie met een helling, ofwel met een trap in combinatie met een lift, ofwel met een helling in combinatie met een lift.
- Ook moet het nummer van elke verdieping duidelijk zichtbaar zijn, in grote cijfers en een opvallende kleur. Vanaf de trap en vanuit de lift.

### Lift (afbeelding 1 en 2)

### Verplichte aanpassingen

- Er bestaan verschillende types liften. In functie van veiligheid, gebruikscomfort en universeel karakter worden echter alleen liften in een afgesloten koker en verticale plateauliften wettelijk toegestaan. Stoeltjesliften worden NIET toegestaan (wie niet uit de rolstoel kan, kan daar immers geen gebruik van maken).

- Liften in een afgesloten koker moeten minstens liften zijn zoals omschreven in de Europese norm EN 81-70. Voor de grootte moeten ze voldoen aan type 2 uit die norm. Let wel, de liftkooi moet na afwerking aan de binnenzijde minimum 110 cm breed en 140 cm diep zijn (nog beter is 160 cm diep).
- Voor de toegang tot de lift is een vrije en vlakke draairuimte met een diameter van minstens 150 cm.
- Voor alle afwerkingen moet de EN 81-70 norm, type 2, integraal gevolgd worden. Daarenboven moeten de oproepknoppen buiten de lift duidelijk opvallen. Ze worden 50 cm uit de hoek geplaatst op een hoogte tussen 90 en 120 cm.
- De deur en het kader contrasteren met de omgeving. Het deurblad zelf is niet te donker van kleur, anders lijkt dit voor een slechtziende een openstaande deur.
- Verlichting in de lift is egaal en niet verblindend.
- Vermeld een gsm-nummer van een contactpersoon, zodat een dove of slechthorende een sms kan sturen bij noodsituaties.

## Plateaulift

### Verplichte aanpassingen

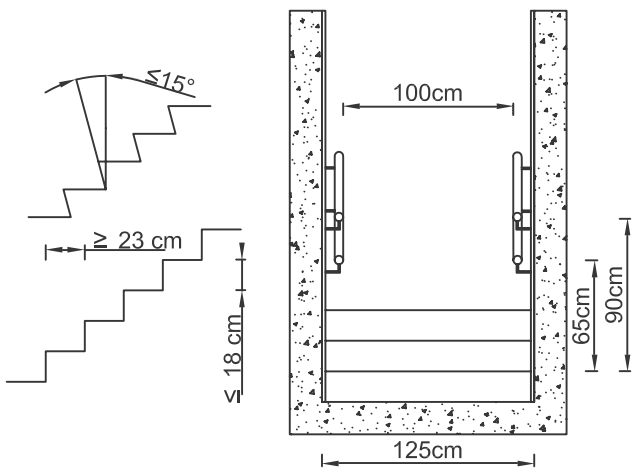
Plateauliften worden steeds afgeraden. Als er geen andere oplossing mogelijk is kan dit toegestaan worden. Enkel verticale plateauliften zijn wettelijk toegestaan (trapplateauliften niet). **Het hefplateau van een plateaulift is minimum 100 cm breed en 140 cm diep. De plateaulift moet voldoen aan de Europese normen EN 81-40 en EN 81-41.**

## Trap (afbeelding 3, 4, 5 en 6)

### Verplichte aanpassingen

- Op de eerste en de laatste trede van de trap en voor en na de tussenbordessen is er een visuele contrastmarkering (van min. 5 cm diep en over de volledige breedte). Bovenaan de trap moet er ook een tactiele markering zijn (noppen) van 60 cm breed en op een afstand van 60 cm van de trap





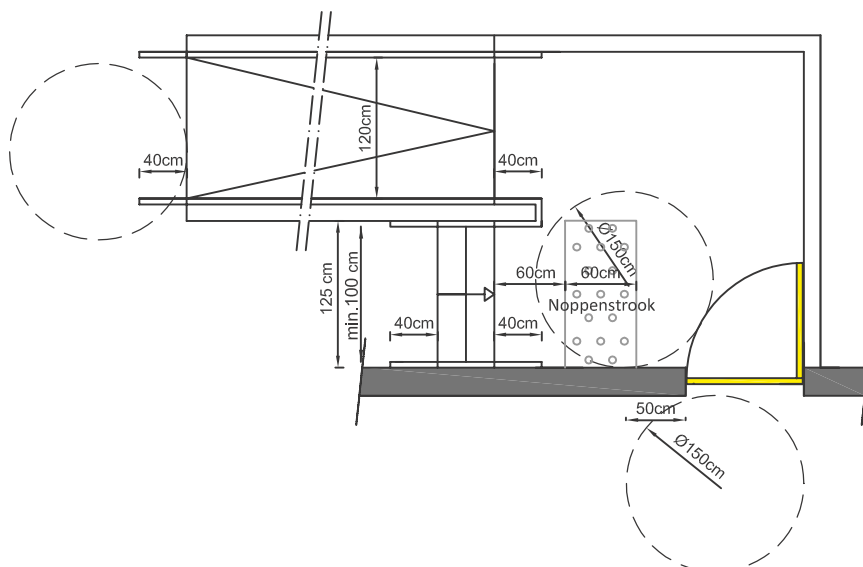
Trapformule : 2 x optrede + 1 x aantrede = 57 tot 63 (of veelvoud)



4

5

- Aan beide zijden worden leuningen voorzien (zie verder).
- De vrije doorgangsbreedte van de trap en de eventuele tussenbordessen bedraagt tussen de leuningen minstens 100 cm (d.w.z. dat minimum 125 cm tussen de onafgewerkte binnenmuren moet voorzien worden).
- Na ten hoogste 12 treden moet voor een tussenbordess van minstens 100 cm diep gezorgd worden.
- Alle treden moeten over een gelijkvormige op- en aantrede beschikken (spiltrappen en verdreven trappen zijn te vermijden). De optrede mag hoogstens 18 cm meten en de aantrede moet minimaal 23 cm meten. De som van tweemaal de optrede en eenmaal de aantrede van elke trede moet tussen 57 en 63 cm bedragen (trapformule).
- De verlichting boven de trap is egaal en niet verblindend.
- De vrije hoogte boven de trapneus bedraagt minstens 230 cm.



### Aanbevolen aanpassingen

De trap is een rechte steektrap met gesloten treden en een trapwelhoek van 15° (dus geen neus).

6

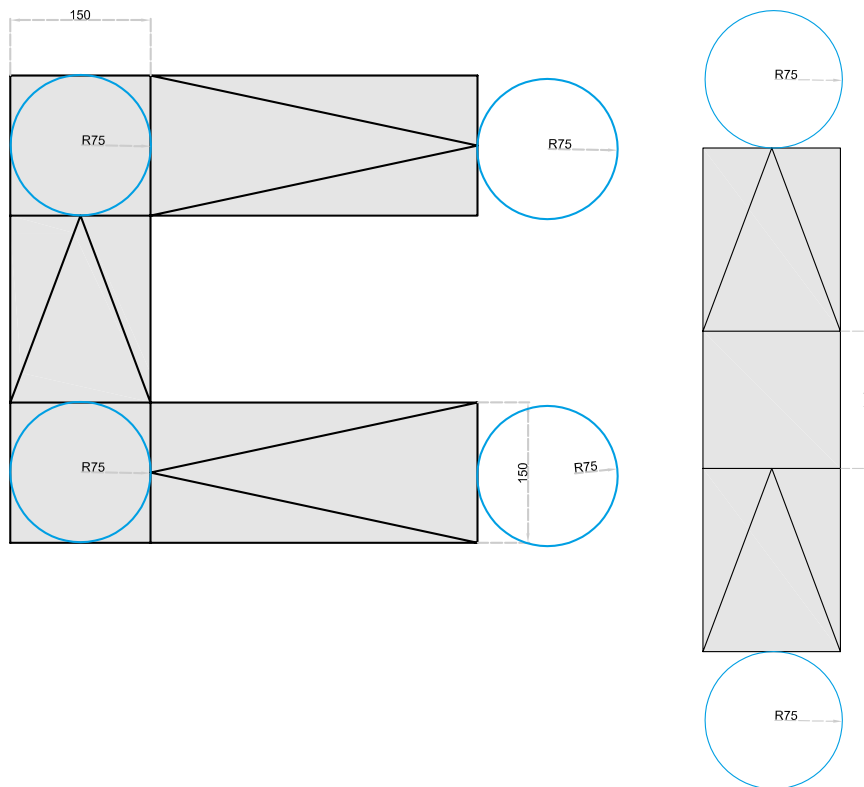


## Helling (afbeelding 6, 7 en 8)

### Verplichte aanpassingen

Hellingen zijn delen van looproutes met een hellingspercentage van meer dan 4% in de looprichting.

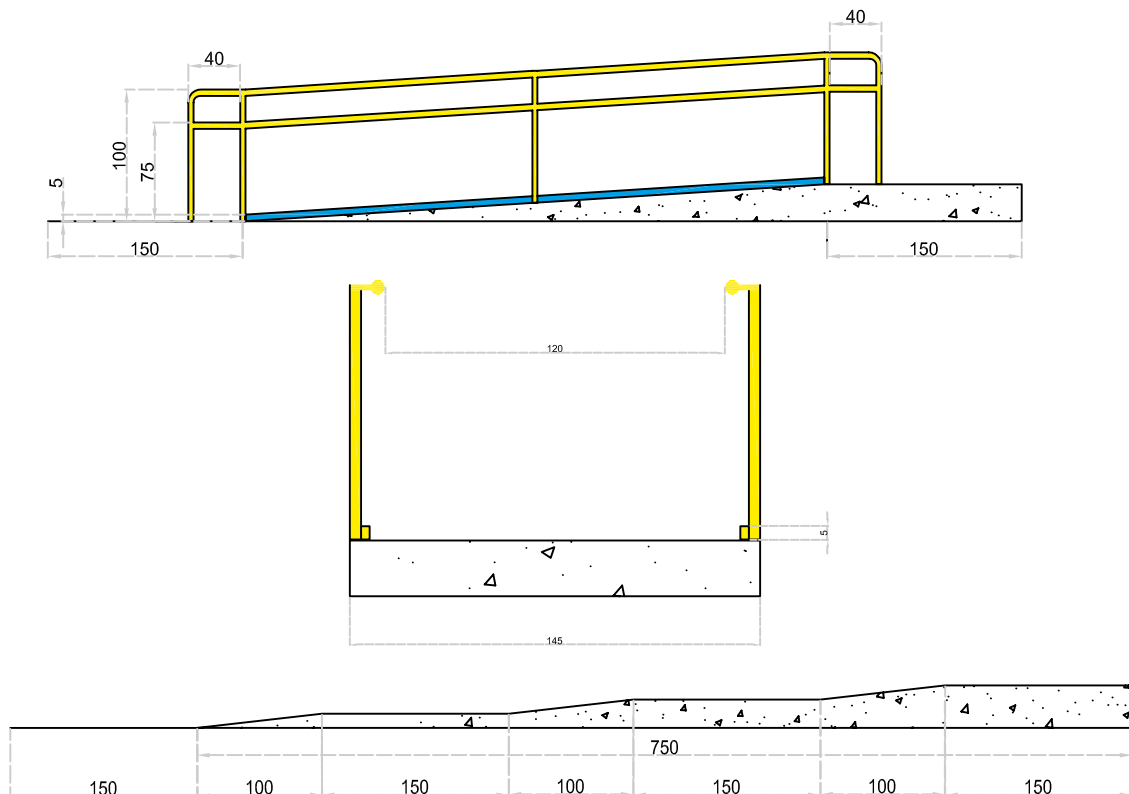
- Een helling moet minimum 120 cm breed zijn, na afwerking van de wanden en plaatsing van plinten en leuning. Zowel boven- als onderaan de helling moet een vlakke draairuimte van minimum 150 cm diameter voorzien zijn.



7

- Maximaal hellingspercentage / hoogteverschil:
  - tot 10 cm hoogteverschil en bij een maximale lengte van de helling van 1 m: 10%
  - van 10 tot 25 cm hoogteverschil en bij een maximale lengte van 3 m: 8,3%
  - van 25 tot 50 cm hoogteverschil en bij een maximale lengte van 8 m: 6,25%
  - vanaf 50 cm hoogteverschil en bij een maximale lengte van 10 m: 5%Het totale hoogteverschil wordt hiervoor in aanmerking genomen.
- Bij een helling van meer dan 10 m moet voor een tussenbordje van minstens 120 cm breed op 150 cm diep gezorgd worden wanneer er geen verandering in richting is. Bij een richtingsverandering moet het tussenbordje minstens 150 x 150 cm groot zijn.
- Als een helling een niveauverschil van meer dan 10 cm overbrugt, moet er een opstaande rand (afrijdb beveiliging) van 5 cm voorzien worden aan de open zijde. Indien het hoogteverschil meer is dan 25 cm moet bijkomend aan beide zijden van de helling een leuning geplaatst worden (zie verder).
- Het materiaal van de ondergrond is vlak, rolstoelvast en antislip.

- De helling moet contrasteren met de aangrenzende horizontale bordessen en dient egaal verlicht te zijn. Een contrast kan bekomen worden door het hellend gedeelte volledig in een andere kleur te voorzien of door begin en einde aan te duiden met een contrasterende strip.



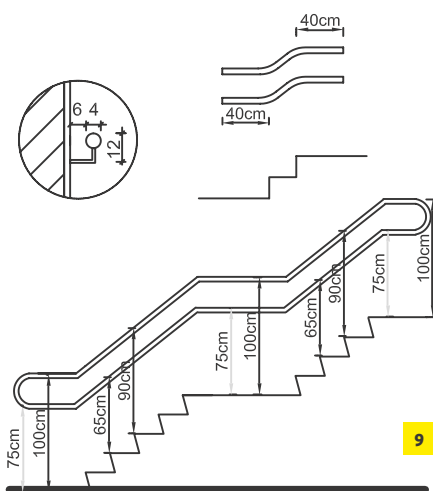
8

## Leuningen (afbeelding 4, 5, 8 en 9)

### Verplichte aanpassingen

Leuningen bieden een noodzakelijke steun en dragen bij tot ieders veiligheid.

- Breng aan beide zijden van de trap of helling leuningen aan. Ze lopen door op bordessen en volgen richtingsveranderingen. Voor het begin en aan het einde van de trap of helling moet de leuning minstens 40 cm horizontaal verder lopen. Als de leuning in het ijle stopt, moet ze worden afgebogen naar de grond of naar de wand.
- Leuningen zijn goed omgrijpbaar. Dit wil zeggen dat ze een diameter van 4 à 5 cm hebben en op 6 cm van de wand staan.
- Aangezien mensen in gestalte verschillen, brengt u dubbele leuningen aan. De eerste leuning op 90 cm boven de trapneus, de tweede op 65 cm boven de trapneus. Bij een helling of looproute wordt de eerste leuning op 100 cm boven het loopvlak geplaatst, de tweede op 70 à 75 cm boven het loopvlak.
- Leuning en omgeving contrasteren met elkaar.



9

# Looproutes en buitenpaden

**Deze infofiche geeft normen en richtlijnen voor toegankelijke looproutes en buitenpaden, die de verschillende onderdelen van een gebouw of domein met elkaar verbinden. De richtlijnen voor beide zijn bijna dezelfde, met dit verschil dat er voor de looproutes buiten rekening gehouden moet worden met de weersomstandigheden. Dit zorgt voor enkele accentverschuivingen, voornamelijk in materiaalkeuze.**

## Ondergrond (afbeelding 1)

### Verplichte aanpassingen

Het te gebruiken materiaal hangt af van de gebruiksintensiteit, de aard en de situering van de looproute



- Voor een hoofdroute buiten moet de ondergrond vlak, solide, aaneengesloten en stroef (anti- slip) zijn. Materialen als beton, klinkers, asfalt, vlakke sierstenen, vloertegels, ... komen hiervoor in aanmerking.
- Voor secundaire looproutes buiten en looproutes in een groene omgeving kunnen ook semi- verhardingen gebruikt worden, zoals fijnkorrelige dolomiet (maximale fractie 0/5), verharde aardegronden, kleischelpenkalk,... Een goede aanleg en regelmatig onderhoud zijn hierbij zeer belangrijk.
- Binnen is de vloerbekleding vast, onderhoudsvriendelijk, slipvrij en stofvrij.
- Een looppad tussen binnenmuren is drempelloos uitgevoerd. Drempels op de looproute buiten zijn maximum 2 cm en afgeschuind.
- De langshelling van een pad is maximaal 4% (indien groter: zie infofiche 'Niveaoverschillen') en de dwarshelling maximum 2% voor de afwatering buiten. Een dwarshelling binnen is altijd te vermijden.
- Openingen zoals mazen en roosters in de ondergrond mogen maximaal 2 cm breed zijn en worden dwars op de looprichting geplaatst.

## Breedte en hoogte (afbeelding 1)

### Verplichte aanpassingen

- De looproute is minimaal 150 cm breed.
- Bij een looppad tussen onafgewerkte binnenmuren bedraagt de breedte minstens 175 cm, zodat na afwerking met plinten en leuning een vrije breedte van minimum 150 cm behouden blijft (afwijking op de ruwbouwmaat is mogelijk als de afwerkingsmaat gehaald wordt).
- Bij een puntversmalling (max. 120 cm lang) op de route is de doorgangsbreedte (na afwerking) minstens 90 cm. Bij een lijnversmalling (meer dan 120 cm lang) is de breedte minstens 120 cm. Bij het begin en einde van de versmalling (en van een doodlopend pad) en na elke 10 m is er een vrije en vlakke draairuimte met een diameter van minstens 150 cm.
- Een vrije doorgangshoogte van minstens 2,30 m moet gegarandeerd worden.

### Aanbevolen aanpassingen

Bij druk gebruikte routes en in specifieke situaties kan een breedte van 180 cm of meer aangewezen zijn.

---

## Geleiding, contrasten en verlichting

### Verplichte aanpassingen

- Voor slechtziende en blinde personen is het belangrijk dat de looproute op een tactiele en visuele manier wordt ondersteund door gids- en geleidelijnen. Buiten kan een natuurlijke gidslijn bijvoorbeeld gecreëerd worden met een opstaand boordje aan de rand van het pad of door te werken met een materiaalcontrast (bijvoorbeeld een pad in klinkers met daarnaast gras of kiezel, de rand van het pad langs het gras of de kiezel is dan de tactiele gidslijn). Een contrasterend kleurgebruik maakt de looproute beter zichtbaar voor slechtzienden.
- Binnen vormt de wand een gidslijn en geven met elkaar contrasterende wanden, vloer en deuren een duidelijk beeld van de ruimte.
- Voldoende, indirecte en gelijkmatig aangebrachte verlichting zorgt voor een betere zichtbaarheid voor iedereen en maakt een snelle oriëntatie mogelijk. Deze gebruik je beter niet: vloerspots, spots om werken in de kijker te zetten en verblindend licht aan doorgangen en in liftkooien. Daglicht heeft de voorkeur.
- Bij 'gevaarlijke' plaatsen (trappen en hellingen) zorgen contrastmarkeringen en accentverlichting voor een grotere veiligheid. Zie infocfiche 'Niveaueverschillen' voor meer details.

### Aanbevolen aanpassingen

Looproutes buiten worden best verlicht en afgebakend (dit wil zeggen dat ze duidelijk te onderscheiden zijn van de gebruikszones, zoals het terras of plaatsen waar meubels staan).





## Obstakels (afbeelding 2)

### Verplichte aanpassingen

Obstakels mogen het ongestoord gebruik van een looproute niet verhinderen.

Indien obstakels niet kunnen vermeden worden, plaatst u ze langs één zijde van de looproute, in een nis en gemarkeerd met een contrasterende kleur. Denk bijvoorbeeld aan brandblusapparaten en brandhaspels.

## Rustpunt (afbeelding 3)

### Verplichte aanpassingen

Voorzie langs een looproute in een buitenomgeving voldoende rustpunten (bij voorkeur om de 100 à 200 meter). De zitbanken zijn uit de looproute geplaatst en bereikbaar via een toegankelijk pad. De ondergrond ter hoogte van de zitbank is vlak, verhard en rolstoelvast. Naast de zitbank voorziet u een opstelruimte voor rolstoelen of kinderbuggy's van minimum 90 cm breed op 140 cm diep.

Een comfortabele zitbank beschikt over een rugleuning en armleuningen.

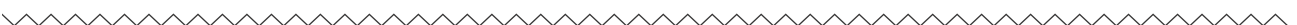
Ter hoogte van de rustpunten is een vrije draairuimte met een diameter van minstens 150 cm (met inbegrip van de looproute).

## Niveaoverschillen

Zie infofiche 'Niveaoverschillen'.



copyright: Westkans (c) Bart Vermandere

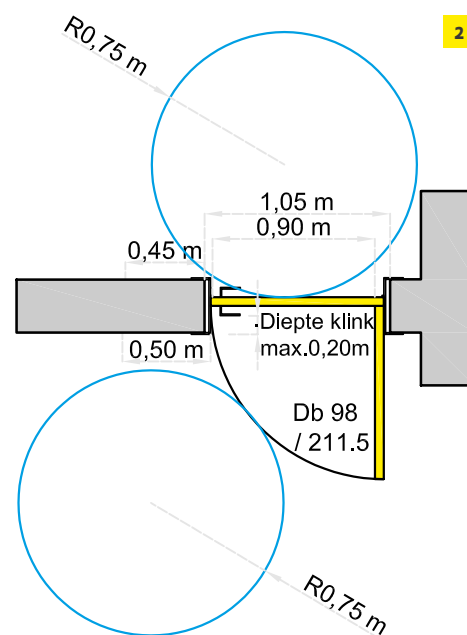


# Deuren

Deze infofiche geeft normen en richtlijnen voor toegankelijke deuren. Brede, automatische deuren zijn makkelijk bruikbaar voor iedereen.



1



2

**Deur** (afbeelding 1, 2 en 3)

## Verplichte aanpassingen

Er zijn verschillende types van deuren. Draaikruisdeuren worden uitdrukkelijk afgeraden.

- Bij een automatische deur voorziet u voldoende openingstijd zodat ook minder mobiele personen zich gemakkelijk naar binnen of buiten kunnen verplaatsen. Hou rekening met een loopsnelheid van maximum 0,5 meter per seconde.
- Bij automatische deuren waarbij de bediening manueel gebeurt d.m.v. een drukknop of schakelaar, moet er voldoende afstand aanwezig zijn tussen de bedieningsorganen en de openzwaaiende deurbladen, zodat gebruikers zich niet in

het draaivlak van de deur bevinden wanneer ze de schakelaar of drukknop bedienen. Waarschuw de gebruiker door middel van kleur, tekst, tekening of pictogram voor het mogelijke gevaar van opendraaiende deurbladen.

- Manuele buitendeuren kunnen geopend worden met een kracht van maximum 4 kg, binnendeuren met een kracht van maximum 3 kg (tip: een deurdranger met vrijloofunctie kan een goede oplossing zijn om de bedieningskracht van de deur te beperken).
- De deur is drempelloos uitgevoerd.
- De vrije doorgangshoogte is na afwerking minstens 2m09.
- De draairuimte (zie verder) voor en achter een deur moet vlak zijn.
- De ruwbouwmaat van deuropeningen is minstens 105 cm breed, zodat na afwerking een vrije en vlakke doorgangsbreedte van minimum 90 cm gegarandeerd wordt (afwijking op de ruwbouwmaat is mogelijk als de afwerkingsmaat gehaald wordt). Bij een dubbele deur beschikt het eerste opengaand deurdeel over 90 cm vrije doorgangsbreedte (na afwerking).
- Deuren die toegang geven tot sanitaire voorzieningen en kleedruimtes moeten naar buiten opendraaien.
- Een deurmat wordt ingewerkt in de vloer (de bovenzijde komt gelijk met de vloer) en bestaat uit materiaal met korte haartjes (geen kokosmatten), type schoonloopmat.



### Opstel- en draairuimte (afbeelding 1 en 2)

#### Verplichte aanpassingen

- Naast de deurkruk of het bedieningselement is voor en achter de deur een vrije opstelruimte van minstens 50 cm voorzien (na afwerking). Zo kan een rolstoelgebruiker de deur zelfstandig openen.
- Een deurnis is maximum 20 cm diep.
- Voor en achter de deur is steeds een vrije en vlakke draairuimte met een diameter van minstens 150 cm voorzien. Bij een manuele draaideur moet - aan de trekzijde van de deur - de draairuimte het draaivlak van de deur raken. Aan de duwzijde raakt de draairuimte het gesloten deurvlak.
- De opstelruimte moet vrij zijn van obstakels: kolommen, radiators, brandblustoestellen en andere obstakels vormen knelpunten en moeten op voldoende afstand geplaatst worden.

## Contrast

### Verplichte aanpassingen

- Deuren en grote glaspartijen contrasteren steeds met de omgeving.
- Bij niet- glazen deuren kan dit door het deurenkader en de wand of het deurblad en de wand te voorzien in een contrasterende kleur. Zorg dat het deurblad zelf niet te donker van kleur is, anders lijkt dit voor een slechtziende een openstaande deur.
- Bij glazen deuren en ramen wordt het kader (indien aanwezig) in een contrasterende kleur uitgevoerd. Op het glazen blad worden over de hele breedte contrastmarkeringen voorzien op ooghoogte, heuphoogte en vloerniveau. Gezandstraalde logo's en teksten zijn niet voldoende contrasterend en voldoen dus niet.
- De bedieningselementen van de deur (handgreep, slot,... ) zijn uitgevoerd in een contrasterende kleur ten opzichte van het deurblad.

## Bediening

### Verplichte aanpassingen

- Maak bedieningselementen zoals deurenkruk, slot, drukknop voor elektrische deuren, bel en parlofoon goed zichtbaar en bereikbaar. Ze worden minstens 50 cm uit de hoek geplaatst op een hoogte tussen 90 cm en 120 cm. Voor de bedieningselementen is er een vrije en vlakke draairuimte met een diameter van minstens 150 cm voorzien.
- De deurenkruk (hefboomprincipe) of handgreep (horizontaal of verticaal) is goed omgrijpbaar en voorzien in opbouw (niet uitgefreesd). Een ronde deurenknop wordt niet aanvaard. Gebruik een hendel- of omslagslot (geen draaislot).
- In sanitaire ruimtes plaatst u een horizontale beugel op een hoogte van 90 cm aan de binnenzijde van de deur (over de breedte van het deurenvlak). Die zorgt ervoor dat de deur gemakkelijker kan gesloten worden door rolstoelgebruikers.



# Toilet

Deze infofiche geeft normen en richtlijnen voor een toegankelijk toilet. Het toilet bevindt zich bij voorkeur op de benedenverdieping of in de onmiddellijke nabijheid van de gemeenschappelijke ruimten. Lig het op een verdieping, dan is het toilet goed te bereiken met een toegankelijke lift. De voorkeur gaat naar één aangepast toilet bij de dames en één bij de heren. Maar een aangepast toilet voor heren en dames in een neutrale zone kan ook. Van de grotere ruimte in een toegankelijk toilet kan gebruik gemaakt worden om deze uit te rusten met een (opklapbare) verschoontafel voor kleine kinderen. Dit verhoogt de multifunctionaliteit van het toilet. Voorzie in dat geval wel extra ruimte.

## Deur

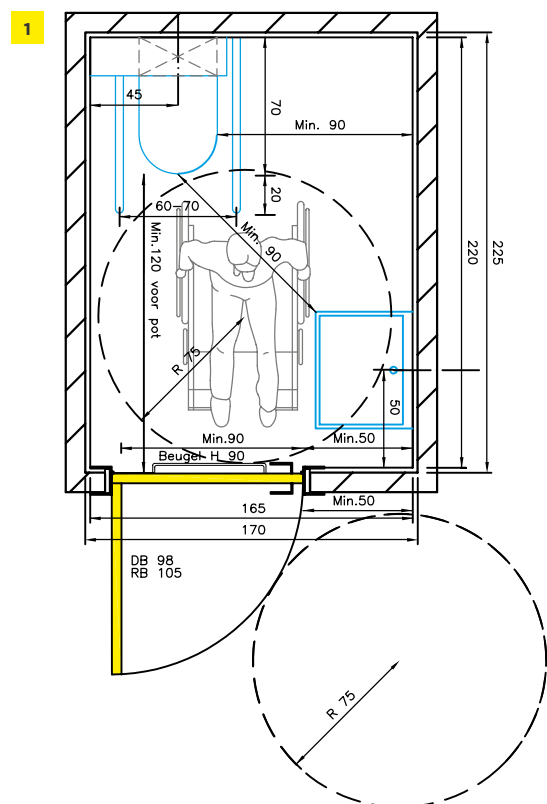
### Verplichte aanpassingen

- Zie infofiche 'Deuren'. In sanitaire ruimtes draait de deur steeds naar buiten open en plaatst u een horizontale beugel op een hoogte van 90 cm aan de binnenzijde van de deur (over de breedte van het deurvlak). Die zorgt ervoor dat de deur gemakkelijker kan gesloten worden door rolstoelgebruikers.
- Daar waar de toiletten worden gesignaleerd dient ook de aanwezigheid van het aangepast toilet gesignaleerd te worden, minimaal op de eventuele sasdeur en de deur van het aangepast toilet zelf. Men gebruikt hiervoor een rolstoelsymbool.

## Toiletruimte (afbeelding 1, 2, 3 en 4)

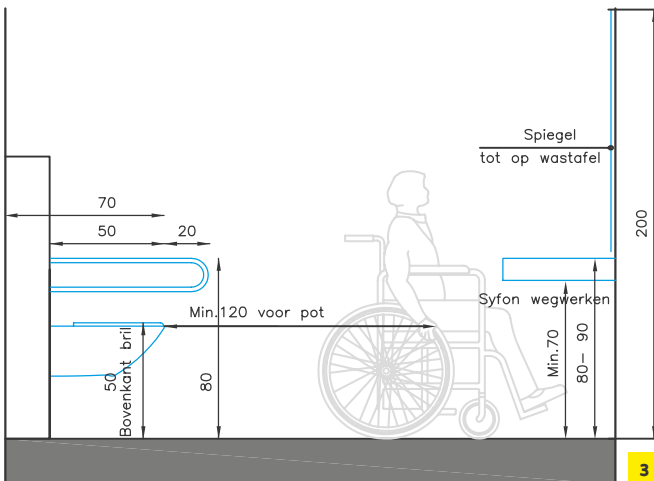
### Verplichte aanpassingen

- De ruwbouwmaten van een aangepast toilet moeten minstens 170 cm breed op 225 cm diep zijn, zodat na afwerking van de wanden inclusief plinten een ruimte van minstens 165 cm op 220 cm gegarandeerd wordt (afwijking op de ruwbouwmaat is mogelijk als de afwerkingsmaat gehaald wordt). Bij deze minimale afmetingen moet de deur in de korte zijde geplaatst worden. Bij plaatsing van de deur in de lange zijde is de benodigde ruimte minstens 250 cm breed en 170 cm diep (ruwbouwmaat). Afwijking hiervan is mogelijk, indien de benodigde opstel- en draairuimtes aan toilet en wastafel en de correcte plaatsing van de toestellen - zoals opgenomen in deze infofiche - gerealiseerd worden. De ideale toiletruimte bedraagt 225 x 225 cm.
- **Let op:** indien gewerkt wordt met een volledige voorzetwand voor het inbouw spoelelement (zie verder) moet de toiletruimte 20 cm dieper worden.





- In de toiletruimte is, om te kunnen manoeuvreren, een vrije circulatieruimte met een diameter van minstens 150 cm noodzakelijk.
- Er is een wastafel aanwezig in de ruimte van het aangepast toilet (zie verder).
- De ruimte is goed verlicht en deur, vloer en wanden contrasteren met elkaar. Ook de toestellen (toilet, wastafel, ...) en accessoires contrasteren met de wanden. Dit geldt trouwens niet enkel voor het aangepast toilet, maar voor elke sanitaire ruimte.
- In de ruimte is een alarminstallatie aanwezig die ook vanuit liggende positie (dus niet te hoog plaatsen!) te bedienen is en enkel uit te schakelen vanuit de toiletruimte. Voor jeugdverblijven kan hierop een afwijking worden toegestaan.



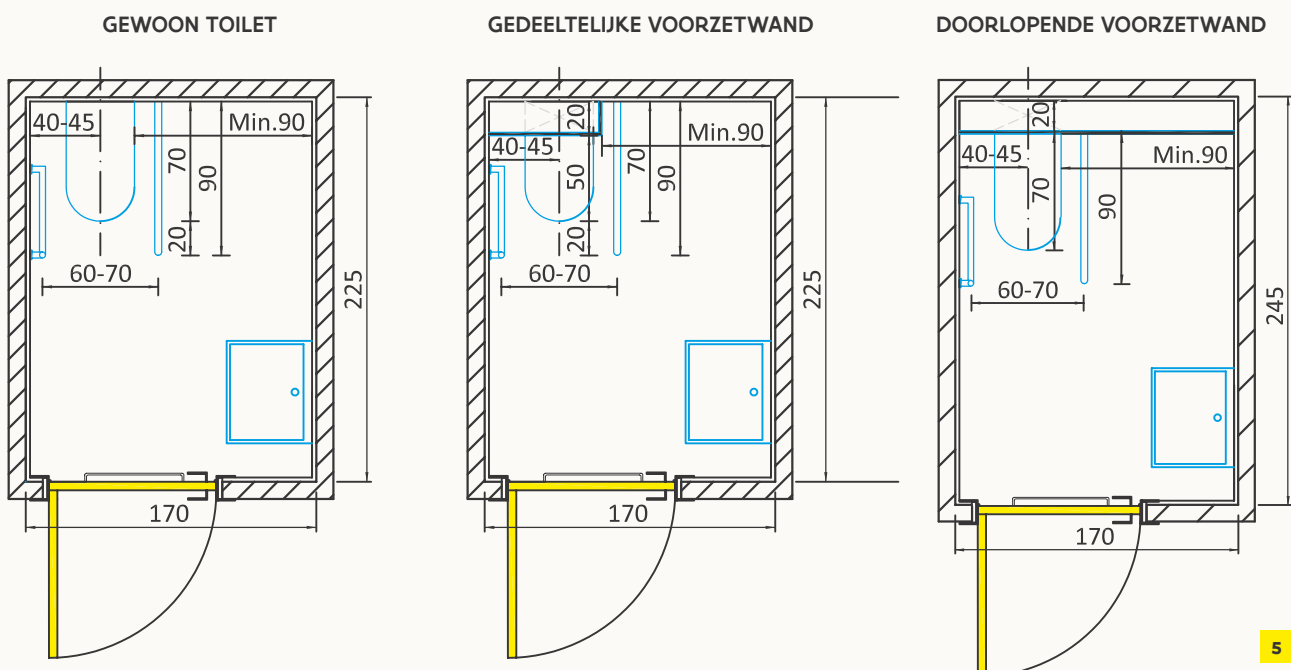
## Toilet (afbeelding 1, 2, 3, 4 en 5)

### Verplichte aanpassingen

- Het toilet inclusief toiletbril heeft een ideale hoogte van 50 cm, met een mogelijke marge van 4 cm naar onder.
- De as van het toilet is op een afstand van 40 cm tot 45 cm van de muur geplaatst bij een vaste beugel op de zijwand. Bij gebruik van 2 opklapbare beugels maakt de afstand tot de muur niet uit, zolang de opstelruimte naast het toilet gerespecteerd wordt en de beugels correct geplaatst worden (zie verder).
- Vóór de toiletpot is een vrije ruimte van minimum 120 cm ten opzichte van de tegenoverliggende toestellen (bijv. wastafel) of muur.
- De afstand gemeten tussen de voorste rand van het toilet en de achterwand is minimum 70 cm.
- Minimum aan 1 zijde naast het toilet is een vrije ruimte van 90 cm voorzien.
- Tussen toilet en wastafel en andere mogelijke toestellen is er een vrije doorgang van minstens 90 cm.

Onderstaande voorbeelden geven de noodzakelijke afstand van de toiletpot tot de achterwand en de zijwand om een zijdelingse verplaatsing te kunnen maken.

- Het is belangrijk er op te letten dat bij plaatsing van een gedeeltelijke voorzetwand de beugels niet te ver komen te staan ten opzichte van de as van de toiletpot (beugels moeten steeds symmetrisch geplaatst worden) en de opklapbare beugel niet op de voorzetwand van het inbouw spoeelement geplaatst wordt.
- De afkasting van een inbouw spoeelement moet meteen na het inbouw spoeelement stoppen, zodat de zijdelingse opstelruimte (vrije zone van 90 x 120 cm) en de nodige afstand van 70 cm van de voorrand van de toiletpot tot de achterwand niet in het gedrang komen.
- Wanneer men kiest voor een volledige voorzetwand (af te raden), moet er een verlengd toilet geplaatst worden van 70 cm lang. Voorzie in dat geval wel een wegneembare ruggensteun voor wie daar nood aan heeft. Pot en beugel zullen waarschijnlijk extra verstevigd moeten worden.



## Aanbevolen aanpassingen

Optimaal is dat de transfer vanuit alle mogelijke posities gemaakt kan worden (van links, van rechts of van voor het toilet). Wanneer meerdere aangepaste toiletten voorzien worden waar geen zijdelingse opstelruimte langs beide zijden mogelijk is, bezitten ze bij voorkeur een alternerende zijdelingse opstelruimte (rechts in het ene toilet, links in het andere).

Het spoelsysteem is goed bedienbaar en zichtbaar. Indien asymmetrisch geplaatst, bevindt het zich aan de open zijde.

## Beugels (AFBEELDING 6)

### Verplichte aanpassingen

Beugels zorgen voor vaste steunpunten. Ze zijn niet alleen belangrijk voor het maken van een rolstoeltransfer, ook ouderen kunnen er zich aan optrekken of steun zoeken.

- Aan weerszijden van de toiletpot worden beugels voorzien.
- Het is erg belangrijk te kiezen voor een beugel die lang genoeg is: dit is minimum 20 cm voor en achter

de voorste rand van de toiletpot uitstekend zodat rolstoelgebruikers voldoende steun hebben om recht te komen. Daarom moet dit deel ook steeds horizontaal lopen.

- Beugels worden symmetrisch geplaatst, aan beide zijden van het toilet en met een ideale tussenafstand van 65 cm (in ieder geval tussen 60 en 70 cm).

Hieronder vindt u de meest voorkomende opstellingen.

Deze principes gelden ook voor de plaatsing van de beugels bij het douchezitje van een inrijdbare douche.

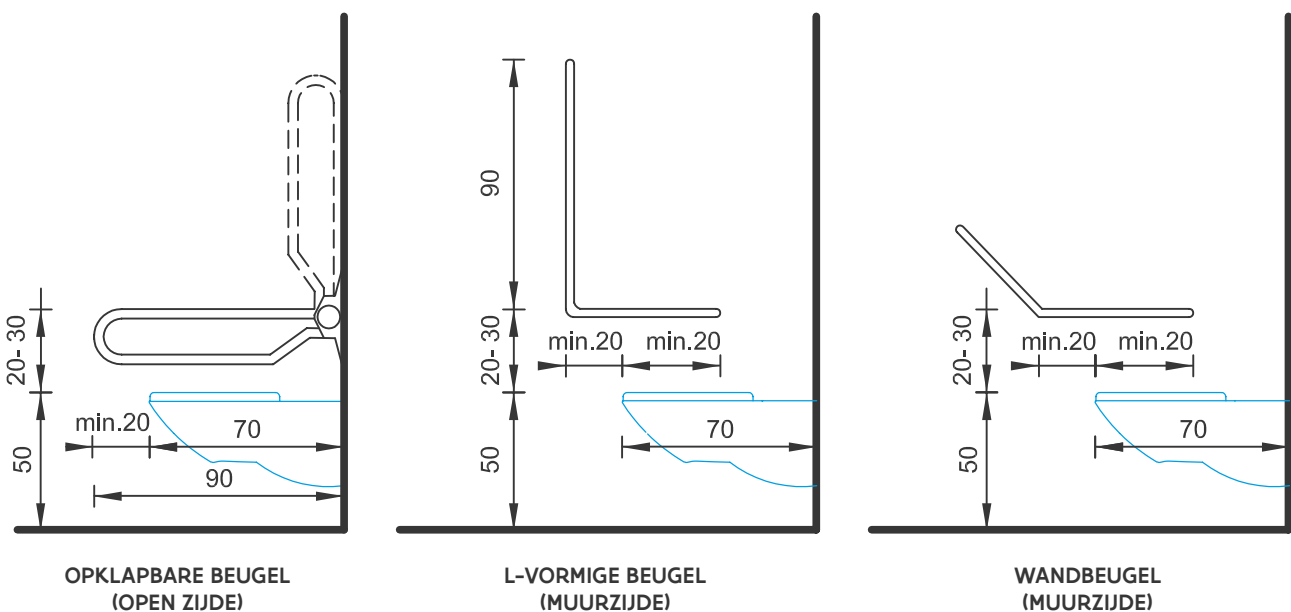
**Open zijde (met transferruimte):** voorzie steeds een opklapbare beugel

- met een lengte van 90 cm (de beugel komt 20 cm voorbij de voorste rand van de toiletpot)
- in neergeklapte toestand komt de beugel 25 cm boven de toiletbril, met een mogelijke marge van 5 cm naar boven of onder

**Muurzijde:** voorzie steeds een vaste beugel

- L-vormige beugel OF
- horizontale beugel OF
- beugel met een horizontaal en een schuin deel (45°)

6





## Wastafel (AFBEELDING 1, 2, 3 en 7)

### Verplichte aanpassingen

- Kies een extra platte en voldoende grote wastafel. Een platte afloop verhoogt de onderrijdbaarheid voor een rolstoel.
- Onder de wastafel is de vrije hoogte minimum 70 cm tot op een diepte van 40 cm. De vrije breedte is 90 cm.
- De bovenrand komt op een hoogte tussen 80 cm en 90 cm.
- De wastafel is zo geplaatst dat de afstand tussen de muur en het midden van de wastafel minimum 50 cm bedraagt.
- Tussen toilet en wastafel en eventuele andere toestellen is er een vrije doorgang van minstens 90 cm breed.
- De kraan is een automatische kraan of een éénhendelkraan, zeker geen draaikraan of duwknop. Deze staat eveneens minimum 50 cm van de zijmuur.
- De onderrand van de spiegel hangt op een maximum hoogte van 90 cm, de bovenrand komt op een hoogte van minimum 200 cm, zodat de spiegel zowel staand als zittend gebruikt kan worden.

## Accessoires

### Verplichte aanpassingen

- De toiletrolhouder is bereikbaar en bruikbaar vanaf het toilet. Ze kan bevestigd worden op de zijwand of gecombineerd met de voorziene beugels.
- De zeepdispenser en handdoek hangen op een hoogte van 90 tot 120 cm en dicht bij de kraan. Denk goed na voor je gaat boren.
- Zorg dat een vaste vuilbak, een legplank of wastafel nergens in de weg staat. Een ongelukkige plaatsing maakt de opstelruimte naast het toilet onbruikbaar voor rolstoelgebruikers, dwingt je gasten om zich onnodig in bochten te wringen of verhoogt de kans om zich te stoten aan een venijnig zeepbakje.
- De accessoires contrasteren met de achtergrond. De wastafel en het opbergplankje zijn best wel wit om tandenborstel, kam, ... goed te zien liggen.
- Tussen de urinoirs staan contrasterende tussenschotten en de wastafel staat aan een andere muur.

### Aanbevolen aanpassingen

Een grotere en af te sluiten afvallemmer in het multifunctioneel toilet is handig voor het wegbergen van pampers en incontinentiemateriaal.

Een verzorgingstafel is bij voorkeur opklapbaar, maar indien er voldoende opstel- en circulatieruimte is hoeft dit niet.

# Restaurant / ontbijtruimte eetzaal / bar

Op deze infofiche vindt u normen en richtlijnen voor de toegankelijkheid van een restaurant, ontbijtruimte, eetzaal of bar. Onthoud dat service hier minstens even belangrijk is als infrastructuur. Bied hulp aan, maar doe dit niet ongevraagd. Bied eventueel ook bediening aan tafel aan. Zorg bijvoorbeeld voor een menu in grote letterdruk of beschikbaar op tablet, smartphone,... voor mensen met visuele beperkingen of licht het menu toe aan tafel. Het aangepast toilet bevindt zich best in de onmiddellijke omgeving van de eetruimte.



## Deur

Zie infofiche 'Deuren'.

## Eetzaal-restaurant

### Verplichte aanpassingen

- Voorzie op verschillende plaatsen een circulatieruimte van minimum 150 cm diameter.
- De vrije doorgangsbreedte van de looproute is minstens 150 cm en bij frequent gebruik minstens 180 cm. Bij een puntversmalling (max. 120 cm lang) op de route is de doorgangsbreedte minstens 90 cm. Bij een lijnversmalling (meer dan 120 cm lang) is de breedte minstens 120 cm. Bij het begin en einde van de versmalling en na elke 10 m is er een vrije en vlakke draairuimte met een diameter van minstens 150 cm. Voor meer details: zie fiche 'Looproute'.
- Zorg voor voldoende contrast tussen muur, vloer en deuren.
- Neem als ondergrond een onderhoudsvriendelijke en stofvrije vloerbedekking en vermijd zware stoffen gordijnen.



## Meubilair (afbeelding 1 en 2)

### Verplichte aanpassingen

- Zorg voor voldoende vrije doorgang tussen het meubilair (minstens 90 cm, zie hierboven). Een smalle doorgang is ook voor het personeel onhandig. Hou rekening met de ruimte die verloren gaat als mensen aan tafel zitten.
- De tafel is onderrijdbaar en heeft een vrije hoogte onder het tafelblad van minimum 70 cm, een vrije breedte van minimum 90 cm en een vrije diepte van 60 cm onder het tafelblad. De bovenkant van de tafel komt op maximum 80 cm van de vloer.
- Voorzie voor het buffet en de toog een circulatieruimte van minimum 150 cm diameter.
- De vrije hoogte onder het buffet en het meubel waarlangs je aanschuift met een dienblad is minimum 70 cm. De bovenkant komt op maximum 80 cm van de grond.
- De eventuele toog is opgebouwd uit 2 delen: een gedeelte voor staande personen (op een hoogte van 110 cm) en een onderrijdbaar gedeelte voor zittende personen met een vrije hoogte van minimum 70 cm, vrije breedte van minimum 90 cm en een vrije diepte van 60 cm onder de toog. De bovenkant van het tablet komt hier op maximum 80 cm.
- Elektronische betaalmogelijkheden moeten al zittend gemakkelijk te bedienen zijn (hoogte tussen 90 cm en 120 cm) en zijn verplaatsbaar (bijvoorbeeld draadloos of verlengde kabel).

### Aanbevolen aanpassingen

Stoelen zijn voorzien van een rugleuning. Armleuningen bevorderen de steunmogelijkheid, maar zijn niet voor iedereen handig. Voorzie daarom stoelen met en zonder armleuning.

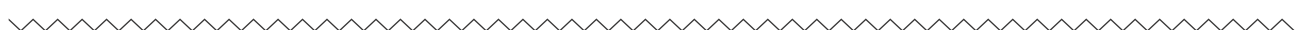
Een onderrijdbaar deel aan het buffet met een vrije diepte van 60 cm en een vrije breedte van minimum 90 cm is een pluspunt.

Print het menu van je restaurant in grote letters en braille. Maak het ook digitaal beschikbaar in een toegankelijk formaat – geen beveiligde pdf, want spraakprogramma's kunnen die niet lezen.

Laat het servies en servet contrasteren met het tafellaken, zodat ze beter zichtbaar zijn.

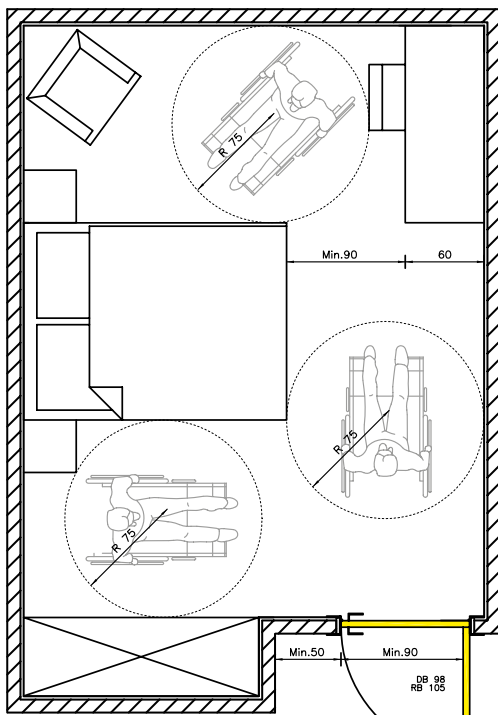
Leg bezoekers met een beperking in de watten met bediening aan tafel. Vertel wat er op de kaart staat én hoe het restaurant is ingedeeld. Zo weet je bezoeker dat de toiletten boven zijn, het peper-en-zoutstel naast het bloemstuk bij de deur staat en de vis links op zijn bord ligt. Vraag zelf of je de rekening mag brengen en licht die toe.

Extra informatie vragen over de menukaart is voor doven en slechthorenden niet evident. Toon foto's van de gerechten op de menukaart.



# Slaapkamer

Deze infofiche geeft normen en richtlijnen omtrent de ideale inrichting van een aangepaste tweepersoonskamer. Een ruime slaapkamer geeft een luxe gevoel aan de gebruiker en biedt tevens het voordeel dat er voldoende ruimte aanwezig is om te manoeuvreren. De principes die in deze kamer toegepast zijn, gelden voor elke slaapruiimte: van een éénpersoonskamer tot een slaapzaal in een groepsaccommodatie. De toegankelijke slaapkamer is makkelijk bereikbaar, ligt bij voorkeur op de benedenverdieping (zeker indien er geen toegankelijke lift is) en in de nabijheid van een aangepaste badkamer en toilet. Het aangepast sanitair is via overdekte en verwarmde ruimtes te bereiken vanuit de slaapruiimte. Als de aangepaste slaapruiimte in een ander gebouw ligt dan de andere slaapruijtes, moet een alarm of oproepsysteem voorzien worden in de aangepaste slaap- en badkamer.



## Deur

### Verplichte aanpassingen

- Zie infofiche 'Deuren'. Zorg dat eventuele kaartlezers op een hoogte tussen 90 cm en 120 cm staan en minstens 50 cm uit de hoek.
- Kamernummers staan op de deur en op ooghoogte. Ze zijn voldoende groot, duidelijk, contrasteren met de deur en zijn voelbaar (reliëf en/of Braille).

## Ruimte (afbeelding 1 en 2)

### Verplichte aanpassingen

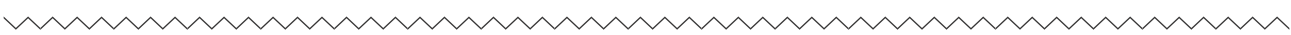
- De toegang tot de slaapkamer is drempelloos.
- Voor de kast en aan minimum 1 zijde van het bed moet een circulatieruimte van 150 cm diameter zijn.
- Let op met de plaatsing van los meubilair zoals zeteltjes, tafeltjes en stoelen en zorg dat deze geen obstakels vormen. Het meubilair is bij voorkeur contrasterend en afgerond.
- Bij een puntversmalling (max. 120 cm lang) op de route is de doorgangsbreedte minstens 90 cm. Bij een lijnversmalling (meer dan 120 cm lang) is de breedte minstens 120 cm. Bij het begin en einde van de versmalling en na elke 10 m is er een vrije en vlakke draairuimte met een diameter van minstens 150 cm. Voor meer details: zie fiche 'Looproute'.
- Er is voldoende kleurcontrast tussen muur, vloer en deuren. Vermijd drukke patronen in de vloerbekleding.



### Meubilair en afwerking (afbeelding 3)

#### Verplichte aanpassingen

- De bovenkant van het bed (inclusief matras) bevindt zich op een hoogte van 50 cm, met een mogelijke marge van 4 cm naar onder en boven.
- Het licht en de eventuele telefoon zijn bedienbaar vanuit het bed.
- Plaats bedieningselementen zoals thermostaat, radiatorknoppen, raamkruk, stopcontacten, ... op een hoogte tussen 90 cm en 120 cm en minimum 50 cm uit de hoek.
- Alle schakelaars zijn contrasterend met de muur en hebben dezelfde situering ten opzichte van de deurhendel.
- Stapelbedden zijn moeilijk bruikbaar voor veel rolstoelgebruikers. Voorzie daarom voldoende gewone bedden. Indien dat onmogelijk is, zorg dan dat er minstens 100 cm vrije hoogte is tussen de bovenzijde van de matras van het onderste bed en de onderzijde van het bovenste bed. Zorg ook dat minstens 10% van de bedden modulerbaar is (om te vormen tot een gewoon bed). De ladder om het bovenste bed te betreden, moet zo dicht mogelijk aan het voeteinde staan.



## Aanbevolen aanpassingen

Indien een tafel in de slaapkamer wordt geplaatst, is deze onderrijdbaar. Dit wil zeggen dat de vrije hoogte onder de tafel minimaal 70 cm bedraagt, de vrije breedte minimaal 90 cm en de vrije diepte 60 cm. De bovenkant van het tafelblad bevindt zich op een hoogte van maximum 80 cm.

Plaats kasten die bruikbaar zijn voor iedereen. Dit kan door te kiezen voor een kast met leggers en kapstokken-rails op verschillende hoogtes (tussen 40 en 140 cm). Een kast zonder bodem zorgt er bijvoorbeeld ook voor dat rolstoelgebruikers deels in de kast kunnen rijden en zo beter bij de kledingstangen kunnen. Zorg voor goed omgrijpbare handgrepen op een hoogte tussen 90 cm en 120 cm.

Voorzie een aantal hulpmiddelen die aan een dove of slechthorende gast gegeven worden bij aankomst. Dit zijn systemen die auditieve signalen (kloppen op de deur, wekker, telefoon, ...) omzetten in visuele signalen (licht- en flitsystemen zoals bijvoorbeeld een flitswekker).

In een hotelkamer kan een alarm voelbaar gemaakt worden door de alarminstallatie aan te sluiten op een trilschijf.

Een internetaansluiting biedt bijkomend comfort.

Zorg bij een TV op de kamer ook dat de functie om ondertiteling via teletekstpagina's op te vragen werkt.

**Tip:** boxspring-bedden blijken vaak te hoog om vlot een transfer vanuit een rolstoel te kunnen maken. De klassieke bedden met pootjes hebben ook het voordeel dat ze, indien nodig, nog tijdelijk verhoogd kunnen worden met blokken onder de poten. Bovendien is het handig voor sommige hulpmiddelen, zoals een mobiel tiltoestel, om vrije ruimte onder het bed te hebben.

## Voorzieningen voor personen met astma en allergieën

### Verplichte aanpassingen

- Richt minstens 1 slaapkamer in voor personen met astma en allergieën. Als ondergrond neemt u daarvoor een onderhoudsvriendelijke en stofvrije vloerbedekking. Vermijd zware stoffen gordijnen, gebruik anti-allergisch beddengoed en kies voor afwasbaar meubilair.

**Voor meer richtlijnen in verband met voorzieningen voor astma en allergieën: zie fiche Aandachtspunten bij astma en allergieën.**

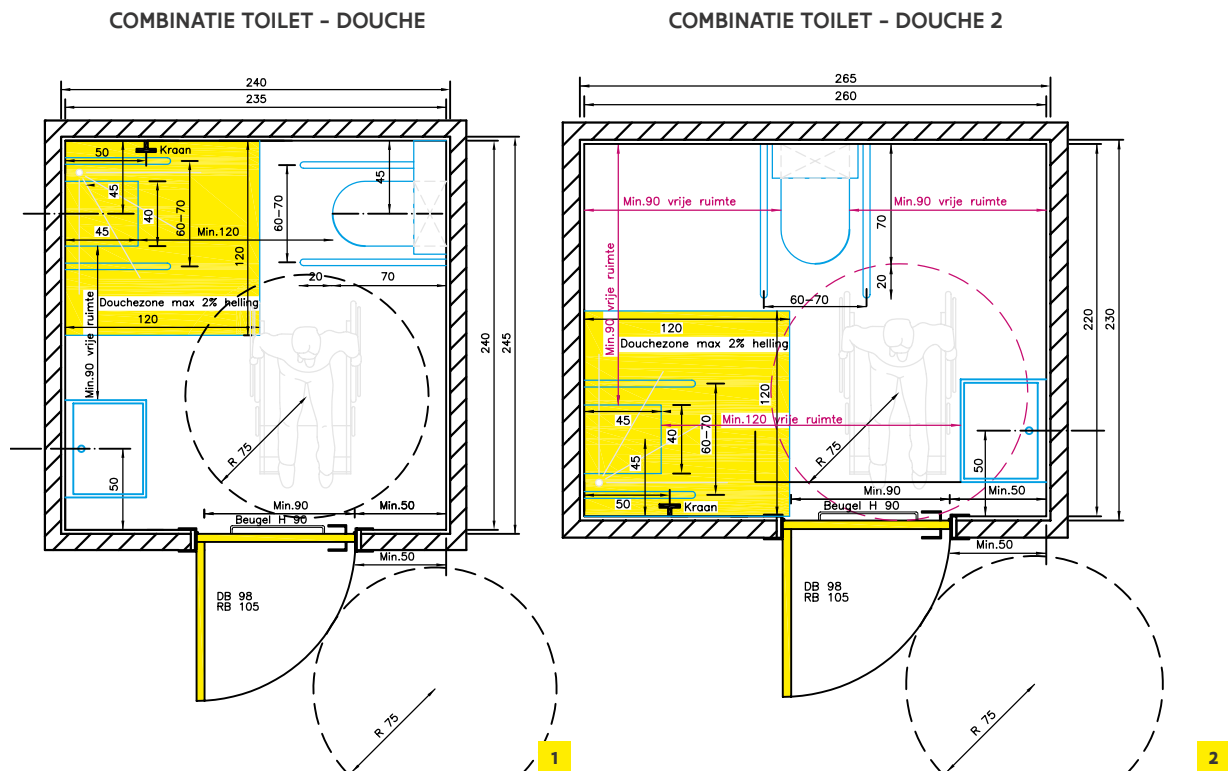
# Badkamer

Op deze infofiche vindt u normen en richtlijnen voor de toegankelijkheid van badkamers. De eerste tekening toont een goede indeling van een badkamer met douche, toilet en wastafel. De badkamer kan direct aansluiten op een slaapkamer of slaapzaal, of maakt deel uit van een vrijstaand gemeenschappelijk sanitair blok in de onmiddellijke nabijheid van de slaapruidtes. Het aangepast sanitair is via overdekte en verwarmde ruimtes te bereiken vanuit de slaapruidte.

## Deur

### Verplichte aanpassingen

- Zie infofiche 'Deuren'. In sanitaire ruimtes draait de deur steeds naar buiten open en plaatst u een horizontale beugel op een hoogte van 90 cm aan de binnenzijde van de deur (over de breedte van het deurvvlak). Die zorgt ervoor dat de deur gemakkelijker kan gesloten worden door rolstoelgebruikers.



**Badkamerruimte** (afbeelding 1, 2 en 3)

### Verplichte aanpassingen

- De ruwbouwmaten van een aangepaste doucheruimte, al dan niet met wastafel, moeten minstens 2,20 x 2,40 m zijn, zodat na afwerking van de wanden en plinten er een ruimte van minstens 2,15 x 2,35 m gegarandeerd wordt (afwijking op de ruwbouwmaat is mogelijk als de afwerkingsmaat gehaald wordt). Bij die minimale maten moet de deur in de korte zijde aangebracht worden.

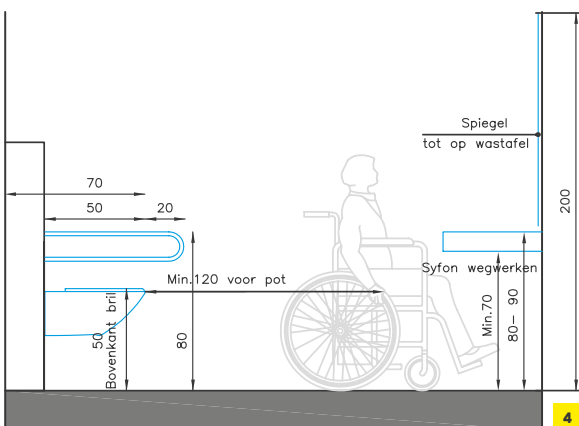


- De ruwbouwmaten van een aangepaste badkamer met douche en toilet, en al dan niet een wastafel, moeten minstens 2,40 x 2,45 m zijn, zodat na afwerking van de wanden en plinten er een ruimte van minstens 2,35 x 2,40 m gegarandeerd wordt (afwijking op de ruwbouwmaat is mogelijk als de afwerkingsmaat gehaald wordt). Bij die minimale maten moet de deur in de korte zijde aangebracht worden. Afwijkingen zijn mogelijk, mits de opstel- en draairuimtes aan de toestellen en de plaatsing van de toestellen gerealiseerd worden volgens de richtlijnen van deze fiche.
- Er is een vrije draairuimte met een diameter van minstens 150 cm.
- Gebruik in de badkamer voldoende verlichting en contrasterende kleuren voor muur, vloer, deuren, bedieningselementen, accessoires en toestellen. Dit geldt voor elke badkamer, niet enkel voor de aangepaste. Een witte ruimte met witte toestellen oogt vaak "klinisch" en is zeer moeilijk te gebruiken door personen met een visuele beperking.
- De vloerbekleding is onderhoudsvriendelijk, stofvrij en vooral antislip.
- In de badkamer is een alarm aanwezig dat vanuit een liggende positie te bedienen is en alleen vanuit deze ruimte uit te schakelen is. Voor jeugdverblijven kan hierop een afwijking worden toegestaan.

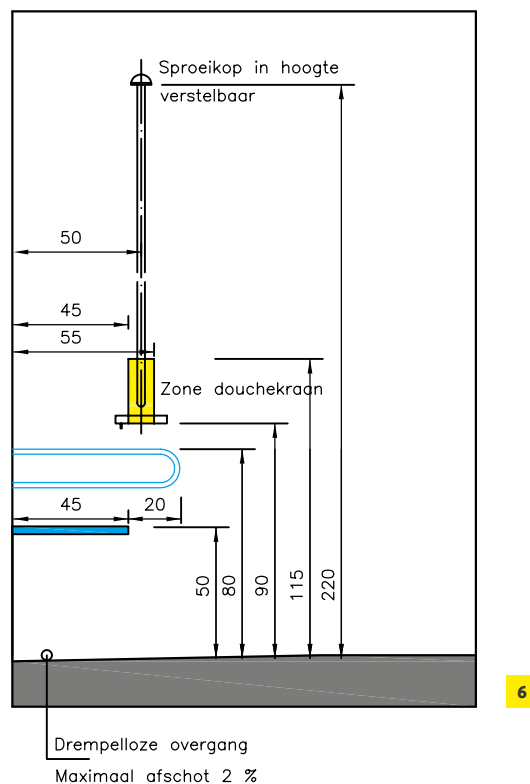
### Wastafel (afbeelding 4 en 5)

#### Verplichte aanpassingen

- Kies een extra platte en voldoende grote wastafel. Een platte afloop verhoogt de onderrijdbaarheid voor een rolstoel.
- Onder de wastafel is de vrije hoogte minimum 70 cm tot op een diepte van minimum 40 cm en de vrije breedte minimum 90 cm. De bovenrand komt op een hoogte tussen 80 cm en 90 cm.







- De wastafel is zo geplaatst dat de afstand tussen de muur en het midden van de wastafel minimum 50 cm bedraagt.
- Er is minimum 120 cm vrije opstelruimte voor de wastafel.
- Tussen toilet en wastafel en eventuele andere toestellen is er een vrije doorgang van minstens 90 cm.
- De kraan is een automatische kraan of een éénhendelkraan, zeker geen draaikraan of duwknop. Ze staat minimum 50 cm van de zijmuur.
- De spiegel kan zowel zittend als rechtstaand gebruikt worden. De onderrand van de spiegel hangt daartoe op een maximum hoogte van 90 cm, de bovenrand komt op een hoogte van minimum 200 cm, zodat ook staande personen de spiegel kunnen gebruiken.

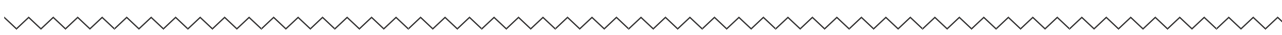
## Toilet

Zie infofiche 'Toilet'.

## Douche (afbeelding 4 en 6)

## Verplichte aanpassingen

- In de badkamer of bij de sanitaire voorzieningen is steeds minstens 1 inrijdbare douche aanwezig.
- De vloer van de douchezone moet hier drempelloos aansluiten op de vloer van de doucheruimte.
- Indien tussen de omkleedfunctie en de douchefunctie een deur of deuropening is, moet deze voldoen aan de afmetingen die voor deuren van toepassing zijn (zie infofiche 'Deuren') en mag deze de nodige opstel- en circulatieruimte (zie onder) in de douche niet verhinderen. Een douchegordijn is een goed alternatief.





## Inrichting van de douche (afbeelding 1, 2, 3, 6 en 7)

### Verplichte aanpassingen

- De doucheruimte is drempelloos.
  - De vloer is antislip.
  - De douchezone is maximaal 2% hellend in functie van de afwatering.
  - Zorg voor een zitmogelijkheid in de douche. Het douchezitje is opklapbaar of afneembaar en geplaatst op een ideale hoogte van 50 cm (met een mogelijke marge naar onder van 4 cm). Te kleine douchezitjes zijn niet geschikt! Het douchezitje meet minimum 40 cm (B) x 45 cm (D).
  - Aan minstens 1 zijde van het zitje is een vrije ruimte van 90 cm om de transfer van de rolstoel en/ of tillift mogelijk te maken. Voor het zitje is er een opstelruimte van 120 cm.
  - Het douchezitje wordt geplaatst in de hoek van de douchezone. De afstand tussen het midden van het douchezitje en de hoek moet 45 cm bedragen.
  - Bij het zitje worden twee beugels geplaatst. Voor de correcte plaatsing van de beugels: zie verder en tekeningen bij fiche Toilet.
- 
- Voorzie steeds een douchezit met rugleuning (of zorg dat de muur die steun kan bieden).
  - De thermostatische éénhendelkraan én de douchekop zijn aangebracht binnen reikwijdte vanaf het douchezitje op de aangrenzende wand.
  - Het midden van de douchekraan bevindt zich op een hoogte tussen 90 en 115 cm, en tussen 45 en 55 cm uit de hoek (gemeten vanaf de achterkant van de douchezit).
  - De douchekop (kies best voor een afneembare handdouche, eventueel in combinatie met een vaste hoofddouche) is in hoogte verstelbaar op een glijstang. Deze glijstang wordt voorzien op een hoogte tussen 115 cm en 220 cm en op een afstand van minimum 50 en maximum 70 cm uit de hoek.
  - Zorg dat het douchezitje zeker binnen de waterstraal staat. Zorg ook dat de gebruiker van op de douchezit alles gemakkelijk kan bereiken.

## Beugels

### Verplichte aanpassingen

Beugels zorgen voor vaste steunpunten. Ze zijn niet alleen belangrijk voor het maken van een rolstoeltransfer, ook ouderen kunnen er zich aan optrekken of steun zoeken.

- Aan weerszijden van de douchezit worden beugels voorzien.
- Het is erg belangrijk te kiezen voor een beugel die lang genoeg is: dit is minimum 20 cm voor en achter de voorste rand van de douchezit uitstekend zodat rolstoelgebruikers voldoende steun hebben om recht te komen. Daarom moet dit deel ook steeds horizontaal lopen.
- Beugels worden symmetrisch geplaatst, aan beide zijden van de douchezit en met een ideale tussenafstand van 65 cm (in ieder geval tussen 60 en 70 cm).

Hieronder vindt u de meest voorkomende opstellingen.

Open zijde (met transferruimte): voorzie steeds een opklapbare beugel

- in neergeklapte toestand komt de beugel 25 cm boven de bovenzijde van de douchezit, met een mogelijke marge van 5 cm naar boven of onder

Muurzijde: voorzie steeds een vaste beugel. Ook deze beugel komt 25 cm boven de bovenzijde van de douchezit, met een mogelijke marge van 5 cm naar boven of onder

- L-vormige beugel OF
- horizontale beugel OF
- beugel met een horizontaal en een schuin deel (45°)

**Transferruimte en circulatieruimte** (afbeelding 1 en 2)

### Verplichte aanpassingen

Voor een zelfstandig gebruik van de badkamer is het belangrijk dat er voldoende transferruimte aanwezig is voor de transfer van een rolstoel naar het toilet en het douchezitje. Zie hierboven bij 'Inrichting van de douche' of de infofiche 'Toilet'. Deze transfer gebeurt bij sommige personen voorwaarts, anderen maken een zijwaartse verplaatsing. Vandaar het belang van voldoende ruimte naast (90 cm) en voor (120 cm) de toiletpot en het douchezitje.

- Om binnen de badkamer te kunnen manoeuvreren is ook een circulatieruimte met een diameter van 150 cm noodzakelijk.

Afbeeldingen 1 en 2 geven de noodzakelijke vrije transfer- en circulatieruimte weer voor verschillende opstellingen van de toestellen binnen een badkamer. Een opstelling van de toestellen 'in lijn' is altijd minder aangewezen.

## Accessoires

### Verplichte aanpassingen

- Het zeepbakje en haakjes voor kledij en handdoeken hangen op een hoogte van 90 tot 120 cm (tot maximum 140 cm voor kledijhaakjes). Denk goed na voor je gaat boren.
- Zorg dat een vaste vuilbak, een legplank of wastafel nergens in de weg staat. Een ongelukkige plaatsing maakt de opstelruimte naast het toilet of de douchezit onbruikbaar voor rolstoelgebruikers, dwingt je gasten om zich onnodig in bochten te wringen of verhoogt de kans om zich te stoten aan een venijnig zeepbakje.
- De accessoires contrasteren met de achtergrond. De wastafel en het opbergplankje zijn best wel wit om tandenborstel, kam, ... goed te zien liggen.



# Multifunctionele ruimte

Een multifunctionele ruimte is een ruimte waarin verschillende activiteiten moeten kunnen plaatsvinden. Door dit uitgangspunt is de ruimte meestal vrij in te delen met verplaatsbaar meubilair. Op deze fiche vindt u normen en richtlijnen voor een toegankelijke inrichting van deze ruimte voor iedereen. De multifunctionele ruimte bevindt zich best op het gelijkvloers en het is wenselijk dat een toegankelijk toilet zich in de buurt bevindt. Enkel bij jeugdverblijven en vakantiecentra is de multifunctionele ruimte scorebepalend voor het toegankelijkheidslabel.



## Deur

Zie infofiche 'Deuren'.

## Multifunctionele ruimte (afbeelding 1 en 2)

### Verplichte aanpassingen

- Zorg voor voldoende circulatieruimte tussen het aanwezige meubilair (minimum 150 cm diameter) en ga na of de ruimte inrichtbaar is zoals gewent, met voldoende circulatieruimte tussen het meubilair.
- Bij een puntversmalling in de ruimte (max. 120 cm lang) is de doorgangsbreedte minstens 90 cm. Bij een lijnversmalling (meer dan 120 cm lang) is de breedte minstens 120 cm. Bij het begin en einde van de versmalling en na elke 10 m is er een vrije en vlakke draairuimte met een diameter van minstens 150 cm. Voor meer details: zie fiche 'Looproute'.
- Zorg voor voldoende kleurcontrast tussen muur, vloer en deuren.

- Obstakels worden vermeden of op een rechte lijn geplaatst en voorzien van een contrastmarkering.
- Als ondergrond wordt een onderhoudsvriendelijke en stofvrije vloerbedekking gebruikt.

### Aanbevolen aanpassingen

Zware stoffen gordijnen worden best vermeden voor personen met astma en allergieën. Sta ook even stil bij de akoestiek. Galmende geluiden zijn heel storend, niet alleen voor personen met een auditieve beperking.

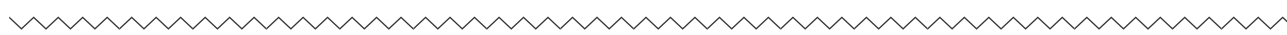
### Meubilair (afbeelding 3)

#### Verplichte aanpassingen

- Het meubilair is makkelijk verplaatsbaar.
- De tafels zijn onderrijdbaar voor een rolstoelgebruiker. De vrije hoogte onder het tafelblad is minimum 70 cm, de vrije breedte minimum 90 cm en de vrije diepte minimum 60 cm. De hoogte van de bovenkant van het tafelblad komt op maximum 80 cm van de grond.
- Op verschillende plaatsen in de zaal of in de tribune zijn mogelijkheden om een rolstoel op te stellen (90 cm x 140 cm). Ter hoogte van deze zitplaatsen is er voldoende circulatieruimte (150 cm diameter).
- De toog is opgebouwd uit 2 delen: een gedeelte voor staande personen (op een hoogte van 110 cm) en een onderrijdbaar gedeelte voor zittende personen met een vrije hoogte van minimum 70 cm, vrije breedte van minimum 90 cm en een vrije diepte van 60 cm onder de toog. De bovenkant van het tablet komt hier op maximum 80 cm.

#### Aanbevolen aanpassingen

Stoelen zijn voorzien van een rugleuning. Armleuningen bevorderen de steunmogelijkheid, maar zijn niet voor iedereen handig. Voorzie daarom stoelen met en zonder armleuning.

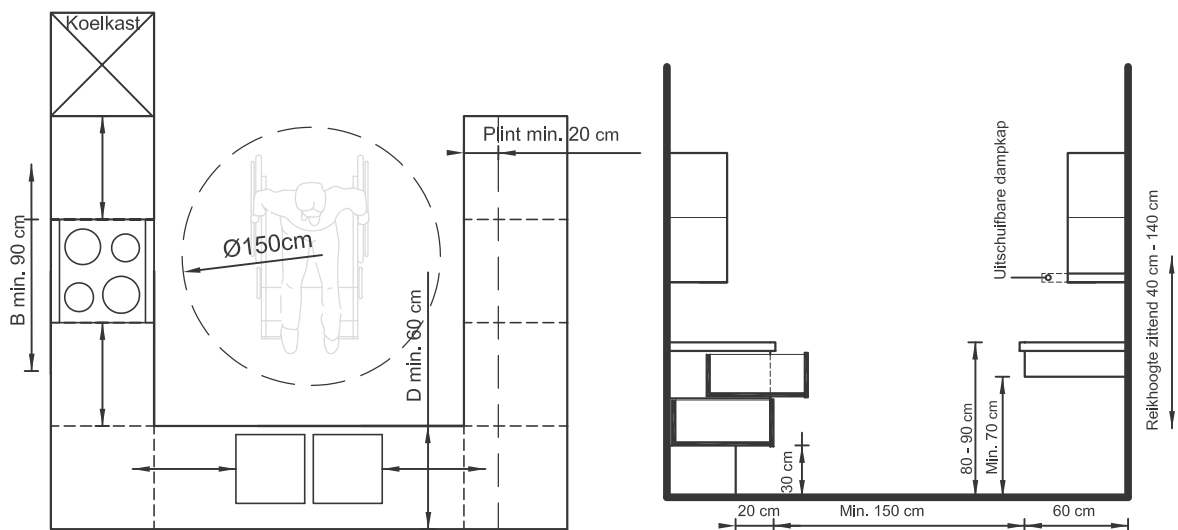


# Keuken

Indien een keuken wordt aangeboden waarin men zelf kan koken, moet iedereen hier op een comfortabele manier gebruik van kunnen maken. Op deze infofiche vindt u praktische normen en richtlijnen voor een zelfkook keuken bruikbaar voor rolstoelgebruikers.

## Deur

Zie infofiche 'Deuren'.



Afzetvlak van min. 60 cm voorzien naast de toestellen

1

2

**Ruimte** (afbeelding 1 en 2)

### Verplichte aanpassingen

- De keuken is drempelloos te bereiken.
- Er is een circulatieruimte met een diameter van minstens 150 cm aanwezig, zeker ook ter hoogte van de werkbladen.
- Als ondergrond wordt materiaal gebruikt dat rolstoelvast, onderhoudsvriendelijk, stofvrij en antislip is.
- Zorg voor voldoende kleurcontrast tussen muur, vloer, deuren, bedieningselementen en toestellen.





## Werkblad (afbeelding 1, 2 en 3)

### Verplichte aanpassingen

- Het werkblad van een standaardkeuken bevindt zich op een hoogte van 90 à 95 cm. Voor rolstoelgebruikers is een deel van het werkblad verlaagd en onderrijdbaar. Het bovenblad komt hier op 80 à 90 cm. De vrije hoogte onder dit deel is minimum 70 cm, de vrije breedte minimum 90 cm en de vrije diepte minimum 60 cm. Dit verkrijgt men door een onderkast weg te halen en eventueel te vervangen door een kastje op wieltjes waardoor het werkblad een tafelvorm krijgt. Men kan ook opteren voor een vrijstaande onderrijdbare tafel of een uittrekbaar werkblad.
- Aan de onderkasten wordt een plint met hoogte 30 cm en diepte 20 cm voorzien (een uitzondering geldt hier voor jeugdverblijven met meer industriële keukens, daar hoeft dit niet).
- De gebruikte materialen voor het werkblad mogen niet verblinden of reflecteren en moeten hittebestendig zijn.



## Keukenmeubilair (afbeelding 1 en 4)

### Aanbevolen aanpassingen

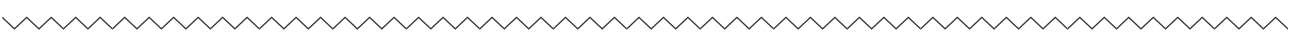
De opstelling van het keukenmeubilair is best U- of L-vormig. Zorg ook voor een logische en bereikbare plaatsing van het aangeboden keukengerei (tussen 40 cm en 140 cm hoogte). Zorg ervoor dat losse objecten geen obstakels vormen of de manoeuvreerruimte beperken.

## Spoeltafel (afbeelding 1, 3 en 5)

### Verplichte aanpassingen

(uitgezonderd jeugdverblijven)

- Aan beide zijden van de spoeltafel is er een vrij afzetvlak van minimum 60 cm.
- Voorzie onder de spoeltafel een vrije hoogte van minimum 70 cm, een vrije breedte van minimum 90 cm en een vrije diepte van minimum 60 cm.
- Tussen de muur en het midden van de kraan is er een afstand van minimum 50 cm.





- Voor de wastafel is er een circulatieruimte van minimum 150 cm diameter.
- Plaats een éénhendelkraan (best met afneembare spoelkop).

### Kookvuur en koelkast (afbeelding 1 en 2)

#### Verplichte aanpassingen

(uitgezonderd jeugdverblijven)

- Aan beide zijden van het kookvuur is er een vrij afzetvlak voorzien van minimum 60 cm.
- Onder het kookvuur is een vrije hoogte voorzien van minimum 70 cm, een vrije breedte van 90 cm en een vrije diepte van minimum 60 cm.
- Plaats de bedieningsknoppen vooraan (aanraakschermen zijn voor blinden niet bruikbaar). Dit komt de gebruiksvriendelijkheid ten goede.
- Naast de koelkast/diepvries is minstens 1 afzetvlak van minstens 60 cm breed.
- Voor het kookvuur en de koelkast is een circulatieruimte van minimum 150 cm diameter.
- De handgreep van de koelkast is goed omgrijpbaar en minimum 50 cm uit de hoek geplaatst.



### Kasten (afbeelding 4 en 6)

#### Verplichte aanpassingen

(uitgezonderd jeugdverblijven)

- Zorg voor kasten met leggers op verschillende hoogtes. Hou hierbij in het achterhoofd dat de reikhoogte van een zittend persoon zich bevindt tussen 40 cm en 140 cm.
- Plaats het keukenmateriaal dat courant gebruikt wordt op een gemakkelijk bereikbare hoogte, tussen 90 en 120 cm.
- Voorzie lades zodat rolstoelgebruikers hierin makkelijk spullen kunnen nemen en wegzetten.
- De handgrepen van de kast zijn goed omgrijpbaar en minimum 50 cm uit de hoek geplaatst.

#### Aanbevolen aanpassingen

Handgrepen contrasteren ten opzichte van de deurbladen, net zoals de kopse kanten van legplanken.

# Vakantiewoning, appartement en studio

**Deze infofiche geeft normen en richtlijnen voor het toegankelijk inrichten van vakantiewoningen, appartementen en studio's. Vakantiewoningen, appartementen en studio's bestaan uit een aaneenschakeling van verschillende onderdelen, bijvoorbeeld hal, zitruimte, eetkamer... . Voor een goede toegankelijkheid is het belangrijk dat deze onderdelen goed op elkaar aansluiten. Het geheel is namelijk meer dan de som van de delen.**



**Situering** (afbeelding 1)

## Verplichte aanpassingen

- De wooneenheid is voorzien van een zithoek, keuken, toilet, badkamer en minimum 1 slaapkamer of slaaphoek. Het geheel bevindt zich op een zelfde niveau, bij voorkeur op het gelijkvloers, en is makkelijk te bereiken voor iedereen.
- Denk ook aan de aansluiting op de buitenomgeving, bijvoorbeeld de toegang vanuit de eetkamer en/of

keuken naar het terras. Deze heeft een drempel van maximum 2 cm en is afgeschuind. De terrasdeur is minimum 90 cm breed.

## Aanbevolen aanpassingen

Een directe verbinding tussen zithoek, eetkamer en keuken is aan te bevelen. Bij voorkeur is de afstand van woonkamer en slaapkamer naar het toilet zo beperkt mogelijk.



**Inrichting** (afbeelding 2)

### Verplichte aanpassingen

- Zorg voor voldoende circulatieruimte en keermogelijkheden (150cm diameter) in de woning. Bij een puntversmalling in de ruimte (max. 120 cm lang) op de route is de doorgangsbreedte minstens 90 cm. Bij een lijnversmalling (meer dan 120 cm lang) is de breedte minstens 120 cm. Bij het begin en einde van de versmalling en na elke 10 m is er een vrije en vlakke draairuimte met een diameter van minstens 150 cm. Voor meer details: zie fiche 'Looproute'.
- De vloerbekleding is onderhoudsvriendelijk, stofvrij en rolstoelvast.
- Er is voldoende kleurcontrast tussen muur, vloer en deuren.

### Aanbevolen aanpassingen

De ramen in de zithoek beginnen op een hoogte van maximum 70 cm: zo kan men ook in zithouding door het raam kijken. In elke kamer is de bediening van een raam voorzien op een toegankelijke hoogte (tussen 90 en 120 cm). Zorg voor een gelijkmatig aangebrachte verlichting.

**Meubilair** (afbeelding 2)

### Verplichte aanpassingen

- Voorzie onderrijdbare tafels: de vrije hoogte onder de tafels bedraagt minimum 70 cm, de vrije breedte minimum 90 cm en de vrije diepte minimum 60 cm. De hoogte van het tafelblad is maximum 80 cm.
- Ter hoogte van de zitplaatsen en tafel is er een circulatieruimte met een diameter van minstens 150 cm.
- Voorzie bij de zitplaatsen een opstelruimte van minimum 90 cm (B) x 140 cm (D).

### Aanvullende fiches

Volgende infofiches zijn hier ook van toepassing:

Parking en toegangspad - Toegang en onthaal - Slaapkamer - Badkamer - Toilet - Looproute - Keuken  
Veiligheid - Deuren - Niveauverschillen - Multifunctionele ruimte



# Tentoonstellingsruimte

De organisatie van een tijdelijke of permanente tentoonstelling is een gelegenheid bij uitstek om een aanbod uit te werken dat voor iedereen aantrekkelijk is. Deze infofiche geeft concrete normen en richtlijnen voor de inrichting van een tentoonstellingsruimte en de opstelling van de tentoonstelling zelf. Heel wat zaken kunnen vrij eenvoudig gerealiseerd worden door hieraan vooraf bij de organisatie de nodige aandacht te schenken. Bekijk voor aanvullende informatie zeker ook de infofiche 'Signalisatie en informatie' en de bijhorende infofiche 'Infokiosk / schermen'.

De aanduidingen van het toegankelijkheidslabel op deze fiche zijn enkel van toepassing voor toeristische infokantoren en bezoekerscentra. Momenteel is er enkel een label voor deze gebouwen en vakantieverblijven.



## Deur

Zie infofiche 'Deuren'.

## Tentoonstellingsruimte (afbeelding 1)

### Verplichte aanpassingen

- Op plekken in tentoonstellingsruimtes waar veel gecirculeerd wordt en (interactieve) handelingen uitgevoerd worden moet er een circulatieruimte van minstens 150 cm voorzien zijn tussen de inrichtingselementen.
- Bij een puntversmalling in de ruimte (max. 120 cm lang, bijvoorbeeld aan tafels of stoelen) op de route

is de doorgangsbreedte minstens 90 cm. Bij een lijnversmalling (meer dan 120 cm lang, bijvoorbeeld langs rekken, kasten, tentoonstellingspanelen,...) is de breedte minstens 120 cm. Bij het begin en einde van de versmalling en na elke 10 m is er een vrije en vlakke draairuimte met een diameter van minstens 150 cm. Voor meer details: zie infofiche 'Looproute'.

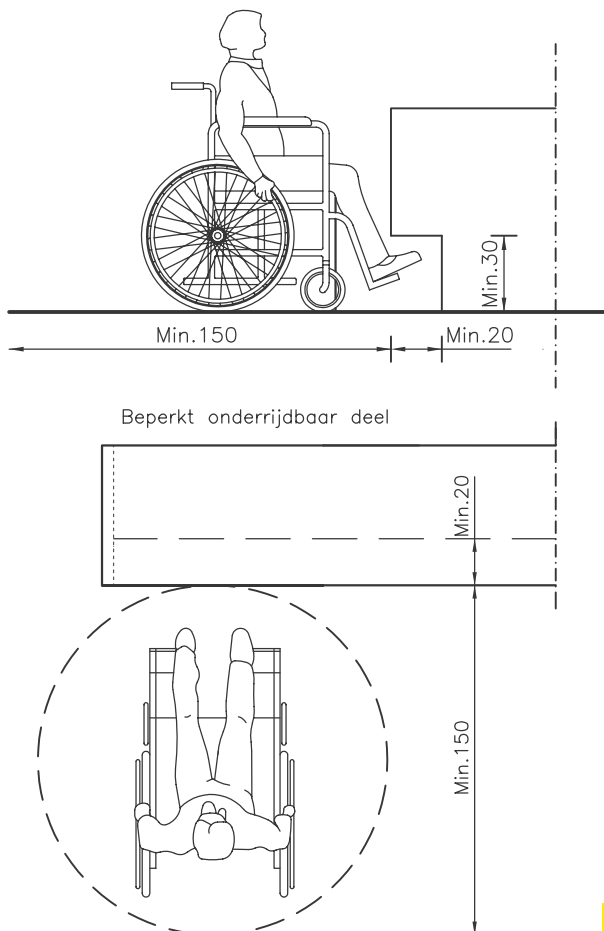
- Obstakels worden zoveel mogelijk vermeden. Indien dit onmogelijk is worden ze op één rechte lijn geplaatst.
- Er is voldoende contrast tussen muur, vloer en deuren.
- De vloerbedekking is vlak, rolstoelvast, onderhoudsvriendelijk en stofvrij.



Kijk ook zeker naar de fiches 'Niveaoverschillen' en 'Looproute' voor specifieke normen en richtlijnen in dit verband.

## Aanbevolen aanpassingen

Een grote, open ruimte krijgt de voorkeur. Let wel op een logische geleiding voor mensen met een visuele beperking. Deuren worden zoveel mogelijk vermeden. Voldoende ruimte tussen de voorwerpen biedt een veilig gevoel voor iedereen en maakt manoeuvreren mogelijk.



## Meubilair (afbeelding 2, 3 en 4)

### Verplichte aanpassingen

- Bedienbare elementen moeten volledig onderrijdbaar zijn: de vrije hoogte is minimum 70 cm, de vrije breedte minimum 90 cm en de vrije diepte minimum 60 cm.
- Tentoonstellingstafels zijn in principe ook volledig onderrijdbaar (afbeelding 2). Beperkte onderrijdbaarheid (plinthoogte 30 cm, diepte 20 cm) (afbeelding 4) kan eventueel op voorwaarde dat de teksten aan de voorzijde van de tafel worden geplaatst of schuin voorzien worden zodat ze zittend goed leesbaar zijn.
- Als voorwerpen uitgesteld worden in een vitrinekast moet lichtreflectie worden vermeden.

## Zitplaats

### Aanbevolen aanpassingen

Het voorzien van een aantal banken en stoelen verhoogt het comfort voor iedereen, doordat men af en toe eens kan rusten. Stoelen zijn voorzien van een rugleuning. ArMLEUNINGEN bevorderen de steunmogelijkheid, maar zijn niet voor iedereen handig. Probeer daarom stoelen met en zonder arMLEUNING te voorzien. Plaats stoelen of banken niet op de looproute.

Zorg voor verschillende plaatsen in de zaal waar een rolstoel opgesteld kan worden. De opstelruimte, bijvoorbeeld aan de zitplaatsen, is minimum 90 cm x 140 cm en ernaast is een circulatieruimte met een diameter van minstens 150 cm voorzien.



**Aanbod** (afbeelding 5, 6 en 7)

### Inleidend

Zorg voor een totaalbeleving door zoveel mogelijk informatie op verschillende manieren te laten ervaren: zien, horen, ruiken, voelen, proeven. Dit is niet alleen interessant voor mensen met een beperking, maar leuk voor iedereen.

### Verplichte aanpassingen

- **Varieer de hoogte en de wijze waarop de objecten tentoongesteld worden: hangend, in kasten, op tafels, in laden, vrijstaand ... Zo kunnen klein en groot, staande en zittende bezoekers comfortabel de objecten bekijken.**
- **Bekijk zeker de fiche 'Signalisatie en informatie > Infokiosk / schermen' voor meer details over schermen.**
- Alles wat toegankelijk is centraliseren in één ruimte is geen goed idee. Zorg dat er op het hele parcours wat te beleven valt.
- Voorzie alternatieven zoals bijvoorbeeld videosimulaties, apps, virtuele bezoeken,... om niet toegankelijke onderdelen van een tentoonstelling of gebouw / site (bijvoorbeeld door de aard van het gebouw of de locatie) te tonen aan de minder mobiele bezoeker.
- Personen met visuele beperkingen, maar ook mensen met autisme, hebben baat bij een goede en niet te felle verlichting (vermijd lichtreflectie en licht van achter het object of de foto) en duidelijke kleurcontrasten tussen de getoonde objecten en de achtergrond.
- De aangeboden schriftelijke informatie is goed leesbaar (voldoende grote en schreefloze letters).
- Voorzie minstens 1 alternatief om de schriftelijke informatie (digitaal) aan te bieden aan personen met een visuele beperking (bijvoorbeeld digitaal, zie Aanbevolen aanpassingen voor mogelijkheden).
- Ondertitel audiofragmenten voor doven en slechthorenden.

## Aanbevolen aanpassingen

Schriftelijke informatie kan in grootschrift en brailleschrift worden voorzien. Het bezoek kan verder ondersteund worden door een beschrijvende rondleiding of een audiogids. Voorzie ook een manier om de informatie digitaal aan te bieden, bijvoorbeeld via QR codes, smartphone of tablet....

Figuren en tekeningen kunnen in 3D worden uitgewerkt. Voelbare maquettes met Braille-aanduidingen zijn verduidelijkend voor personen met een visuele beperking. Bepaal welke objecten bezoekers kunnen betasten en zeg onder welke voorwaarden. Bijvoorbeeld met een handschoen, met begeleiding, tijdens geleide bezoeken of op bepaalde dagen. Voorwerpen achter glas maak je toegankelijk met onopvallende openingen.

Verduidelijk de tentoongestelde objecten met schriftelijke informatie. Bekijk de mogelijkheid om aangepaste gidsbeurten of workshops te voorzien voor bijvoorbeeld mensen met een visuele, auditieve of verstandelijke beperking.

Voeg audiodescriptie toe aan video's, eventueel met een hoofdtelefoon, en zorg voor een goede akoestiek in de ruimte.

Overzichtelijkheid en rust komen eenieders beleving ten goede!

Leg geschreven informatie ter beschikking als alternatief voor de audiogids, to the point en in klare taal.

Gebruik veel foto's, video's en affiches. En plaats infokiosken waar bezoekers in hun tempo informatie vinden, zowel over het gebouw als over het culturele aanbod.

Voorzie gebarentaal bij video's, eventueel via een app die speciaal ontwikkeld is voor slechthorenden. Leen tablets uit aan bezoekers zonder smartphone.

## Leesbaarheid van de aangeboden informatie

### Verplichte aanpassingen

- **Hoogte van de aangeboden teksten: lopende tekst**

en infographics tussen 75 cm en 175 cm hoogte. Het midden van de tekst bevindt zich op 125 cm hoogte. Koppen, logo's, decoratieve afbeeldingen, en dergelijke mogen lager of hoger.

- De lettergrootte moet in verhouding staan tot de leesafstand, als vuistregel hanteert men een letterhoogte van 1 cm per meter afstand. Bij belangrijke info bedraagt de hoogte 1/25 van de leesafstand. Voor beeldschermen zijn de letters steeds groter dan 3mm.
- Gebruik schreefloze letters: eenvoudige letters, zonder veel versiering, zijn doorgaans het best leesbaar (bijvoorbeeld Arial, Univers, Verdana, Century Gothic...).
- De regelafstand: bij teksten is de wenselijke regelafstand afhankelijk van de regellengte. Een richtlijn is hier dat de regelafstand minimaal 1/30 van de regellengte moet zijn. Komen de regels te dicht bij elkaar, dan heeft het oog moeite om bij het van rechts naar links gaan aan het eind van een regel het begin van de volgende regel te vinden.
- Gebruik maximaal twee verschillende lettertypes.
- Zorg voor een goed contrast tussen tekens en achtergrond; hiertoe kan men de kleuren omzetten in grijswaarden – op deze manier ziet men onmiddellijk of een goed contrast bekomen wordt. Bijv. witte letters op een gele achtergrond zullen niet goed leesbaar zijn. Indien het contrast tussen teken en achtergrond te klein is dient men de tekens zwart of wit (bij donkere setting) te omlijnen.
- Uitvullen van teksten: het tot een rechter kantlijn uitvullen van tekst door middel van spaties draagt niet bij tot een goede leesbaarheid. Proportioneel schrift (minder ruimte voor smalle letters zoals de i en meer voor brede als de m en de w) leest prettiger, maar is niet noodzakelijk.
- Kleurenblindheid: een aantal kleurencombinaties zijn ongeschikt voor mensen met kleurenblindheid. Door kleurenblindheid kan 8% van de mannelijke bevolking rood en groen niet onderscheiden. Deze combinatie is dan ook te vermijden. Een dubbele codering, waarbij informatie op meer dan 1 manier wordt gecommuniceerd, is altijd aangewezen.
- Vermijd transparante dragers en tekeningen of foto's als achtergrond voor tekens.

- Gebruik een mat oppervlak om een hinderlijke glans op de panelen te vermijden.
  - Vermijd het gebruik van enkel hoofdletters: bij doorlopende teksten heeft het gebruik van kleine letters de voorkeur boven hoofdletters. Hoofdletters kunnen worden gebruikt als beginletter van een zin, titel of eigenaam en bij afkortingen waarvan zeker is dat de gebruiker ze kent.
  - Schrijf elke datum voluit, bijv. 25 april 2015.
  - Vermijd Romeinse cijfers.
- Zie ook de infofiche 'Signalisatie en informatie'.

## Informatiebrochures (afbeelding 8)

### Verplichte aanpassingen

- Folders of brochures en inkijkexemplaren worden geplaatst binnen de zone van 40 cm tot 140 cm hoog (dit is binnen de reikhoogte van een rolstoelgebruiker). De belangrijkste folders worden best op een hoogte tussen 90 cm en 120 cm geplaatst. Een verticale opstelling van hetzelfde foldermateriaal maakt dat iedereen bij elke folder kan.
- Voor het rek is een vrije circulatieruimte met een diameter van minstens 150 cm.
- Hou voor het opstellen van de brochure zeker rekening met de richtlijnen van de infofiche 'Signalisatie en informatie'.



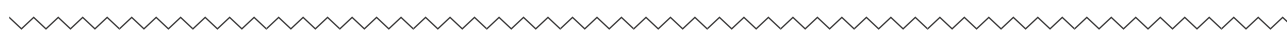
### Aanbevolen aanpassingen

Zorg voor eenvoudig en concreet taalgebruik, en voorzie ook enkele exemplaren in grootschrift en braille aan de balie.

## Informatie over de toegankelijkheid

### Verplichte aanpassingen

- Neem zeker op uw website en in uw folders een luik 'toegankelijkheid' op. Hierin staat informatie over de bereikbaarheid en toegankelijkheid van het gebouw (de inkom, lift ...), de tentoonstelling zelf, de accommodatie, speciale voorzieningen, de mogelijkheid tot rondleidingen voor speciale doelgroepen, ... . Verwijzen naar [www.toevla.be](http://www.toevla.be) kan handig zijn omdat de gedetailleerde toegankelijkheidsinformatie daar beschikbaar is voor elke bezoeker.
- Hou deze info actueel en vermeld ook onder andere op de website wanneer er bijvoorbeeld werkzaamheden gepland zijn.



# Signalisatie en informatie

**Goede signalisatie maakt onze omgeving gemakkelijker in gebruik. Wat heeft men namelijk aan een toegankelijke ruimte als men ze niet kan vinden? Besteed daarom de nodige aandacht aan plaats, vorm en inhoud van informatieborden en wegwijzers. Deze infofiche geeft normen en richtlijnen over het aanbod en de leesbaarheid van signalisatie en informatie (brochures, websites, infoborden en - kiosken, bewegwijzering,...).**

**De aanduidingen van het toegankelijkheidslabel op deze fiche zijn enkel van toepassing voor toeristische infokantoren en bezoekerscentra. Momenteel is er enkel een label voor deze gebouwen en vakantieverblijven.**

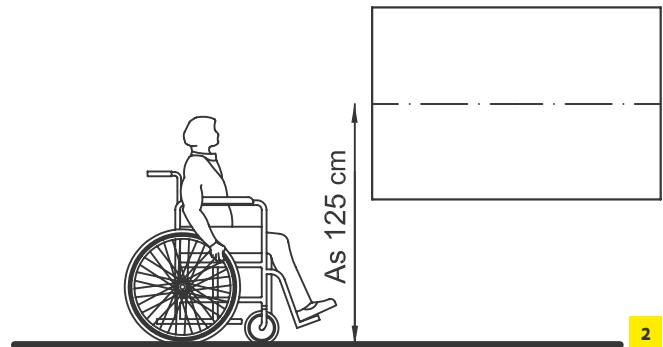
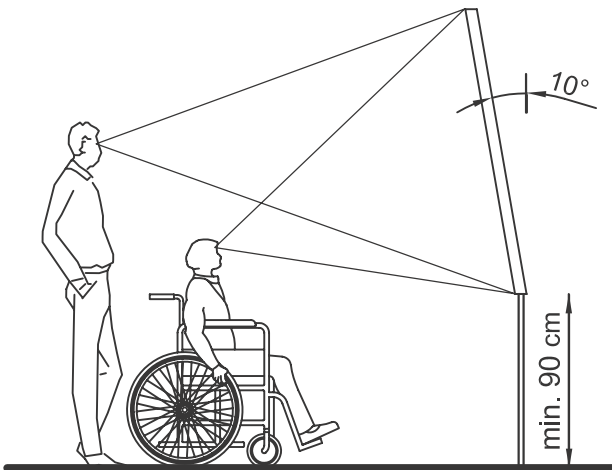


## Algemeen

Een logische inplanting en organisatie gaan hand in hand met een goede bewegwijzering en signalisatie. Hou de inhoud van de informatie eenvoudig en goed gestructureerd. Wees concreet, vermijd zo veel mogelijk abstracte begrippen. Iedereen moet begrijpen waarover het gaat!

Streef naar uniformiteit: gebruik zo veel mogelijk hetzelfde lettertype, universele pictogrammen en hetzelfde type van informatieborden.





## Situering van informatieborden en foldermateriaal (afbeelding 1 en 2)

### Verplichte aanpassingen

- De informatieborden en wegwijzers worden op een makkelijk bereikbare en logische locatie geplaatst. Overdrijf echter niet: teveel signalisatie leidt tot verwarring.
- Plaats deze buiten de circulatiestroom zodat ze geen obstakel vormen. Borden mogen maximum 10 cm uitsteken uit de muur. Grote objecten worden in de wand ingewerkt (bijvoorbeeld in een nis).
- De plaatsingshoogte is afhankelijk van de leesafstand. Bij grote leesafstanden (bijv. signalisatie naar de toiletten, liften,...) is de plaatsingshoogte 230 cm, voor kleine leesafstanden (bijvoorbeeld naambordjes) tussen 140 en 160 cm, en voor grote infoborden op kleine leesafstand staat het middelpunt op een hoogte van circa 125 cm.
- Er is een vlakke circulatieruimte met een diameter van minstens 150 cm nodig voor het informatiebord.
- Hou bij het aanbieden van folders of brochures rekening met de reikhoogte van een persoon in een rolstoel: deze ligt tussen 40 cm en 140 cm hoogte. De belangrijkste folders worden best aangeboden op een hoogte tussen 90 cm en 120 cm. Een verticale opstelling van hetzelfde foldermateriaal maakt dat iedereen bij elke folder kan.

## Letters en cijfers

### Verplichte aanpassingen

- Gebruik een duidelijk leesbaar lettertype.
- Een schreefloze letter (= letter zonder dwarsstreepjes aan de uiteinden) is te verkiezen boven een schreefletter. Goede lettertypes zijn Verdana en Arial, Univers en Century Gothic.
- Gebruik geen cursief.
- Gebruik in de tekst hoofd- en kleine letters. Dit wil zeggen: schrijf geen volledige woorden in hoofdletters. Een zin (of een bepaald woord) start met een hoofdletter en gaat verder in kleine letters. Dit zorgt voor een duidelijker woordbeeld.
- Vermijd afkortingen.
- Schrijf data voluit (25 april 2015).
- Splits telefoonnummers (02 504 03 40).
- Schrijf bedragen in cijfers.
- Gebruik geen Romeinse cijfers.
- De lettergrootte is minimaal 1/100 van de leesafstand. Voor belangrijke informatie verhoogt de lettergrootte tot 1/25 van de leesafstand.
- De regelafstand is minimaal 1/30 van de regellengte.





3



4

**Contrast** (afbeelding 3 en 4)

### Verplichte aanpassingen

- Een goed contrast tussen tekst en achtergrond verhoogt de leesbaarheid.
- Vermijd daarbij de combinatie rood/groen (voor personen met kleurenblindheid). Dit betekent dat buiten ook geen rode bordjes in een groene omgeving worden geplaatst.
- Geel-zwart, blauw-wit en zwart-wit zijn goede contrasten.
- Geef figuren en letters in kleur een zwarte of witte (bij donkere setting) omranding.
- Hou de achtergrond eenvoudig en vermijd het gebruik van tekst over afbeeldingen.
- Probeer te vermijden dat informatie of objecten worden aangeboden achter glas. Indien dit niet mogelijk is, maak dan de afstand tussen het glas en de informatie zo klein mogelijk om de lichtreflectie tot een minimum te beperken.

**Symbolen** (afbeelding 3 en 4)

### Verplichte aanpassingen

Gebruik duidelijke pictogrammen. Blauw wijst op informatie, groen op veiligheid, geel op risico en rood op gevaar. Zorg dat het symbool goed contrasteert met de achtergrond en niet reflecteert.

### Aanbevolen aanpassingen

Gebruik zoveel mogelijk gestandaardiseerde symbolen, bijvoorbeeld voor de aanduiding van toilet, parking, liften, maar ook bij drukwerk: telefoon, fax, e-mail... . Is dit niet mogelijk, gebruik dan eenvoudige, voor zichzelf sprekende tekens of afbeeldingen.

Internationaal goedgekeurde pictogrammen ondersteunen de leesbaarheid en zijn in principe niet aan een taal gebonden, waardoor ook anderstalige gasten hier baat bij hebben.

Staat een pictogram op reikhoogte, dan zet je de informatie in reliëf.

**Denk ook aan...**

**...slechthorende en dove bezoekers die voornamelijk aangewezen zijn op visuele informatie. Het is moeilijk voor hen om uitleg te vragen.**

### Verplichte aanpassingen

- Voorzie steeds een plannetje van het gebouw met aanduiding van de aangeboden faciliteiten.
- Denk er aan om gesproken beeldfragmenten te ondertitelen.
- Vermeld ook steeds faxnummer, website en e-mailadres. Voor slechthorende en dove mensen zijn dit dé informatiekanalen bij uitstek.

## Aanbevolen aanpassingen

Voorzie een schriftelijke neerslag van een gegidste rondleiding, zorg voor een rondleiding in gebarentaal of filmpjes in gebarentaal.

**...blinde en slechtziende bezoekers die een tastbare of gesproken aanvulling nodig hebben op schriftelijke informatie.**

## Verplichte aanpassingen

Zorg voor minstens 1 (digitaal) alternatief voor de aangeboden schriftelijke informatie: informatie in grootletterschrift, braille, in de vorm van een audiogids, beschrijvende rondleidingen, goed vindbare QR codes, mogelijkheid om de teksten via mail, op tablet of smartphone te kunnen krijgen,....

## Aanbevolen aanpassingen

Mits een aantal (beperkte) aanpassingen is uw website ook goed bruikbaar voor iedereen. Meer informatie over de toegankelijkheid van websites vindt u op de website [www.anysurfer.be](http://www.anysurfer.be).

**Let op:** als de website een onderdeel is van een subsidiedossier is dit een verplichte aanpassing!



# Signalisatie en informatie

## Infokiosk / schermen

Deze infofiche geeft de normen en richtlijnen over infokiosken en schermen. Richtlijnen voor schermweergave/software worden hier niet besproken, maar uiteraard zijn deze niet minder belangrijk.

De aanduidingen van het toegankelijkheidslabel op deze fiche zijn enkel van toepassing voor toeristische infokantoren en bezoekerscentra. Momenteel is er enkel een label voor deze gebouwen en vakantieverblijven.



**Algemeen** (afbeelding 1)

### Verplichte aanpassingen

- Het is noodzakelijk dat de infokiosk zittend te gebruiken is. Indien er meerdere infokiosken zijn, dient minstens 1 verlaagd te zijn (zowel bediening als scherm, zie hieronder voor afmetingen). Er kan ook geopteerd worden om de kiosk zowel van een laag als een hoog gedeelte te voorzien.
- Kiosken die zittend te bedienen zijn dienen zodanig ontworpen te worden dat het zitje opklapbaar of verplaatsbaar is zodat rolstoelgebruikers dit zelfstandig kunnen verwijderen.





## Infokiosken en schermen (afbeelding 1, 2 en 3)

### Verplichte aanpassingen

- Voor elke kiosk dient een vlakke circulatieruimte met een diameter van minstens 150 cm aanwezig te zijn.
- Bedieningsfuncties zoals aanraakschermen, functietoetsen naast het beeldscherm, nemen van uitprints, invoeren van geld,... bevinden zich op een hoogte van 90 cm tot 120 cm en zijn best gegroepeerd binnen een breedte van maximum 50 cm.
- De terminals zijn onderrijdbaar en hebben een vrije hoogte van minimum 70 cm, een vrije diepte van minimum 40 cm indien enkel informatie wordt getoond en minimum 60 cm bij bediening van een aanraakscherm. De vrije breedte bij een onderrijdbare terminal is minimum 90 cm.
- Als een scherm enkel dient om van op grotere afstand (>1 meter) iets te bekijken hoeft het niet onderrijdbaar te zijn.
- Het middelpunt van het scherm komt op een hoogte van circa 125 cm.

- Het scherm is geplaatst onder een hoek van 55 ° tot 70 ° (voorkeur 60° of kantelbaar).
- De schermverlichting heeft een lichtsterkte van minimaal 200 lux ter plaatse van het scherm.
- Lichtreflectie en direct invallend zonlicht zijn te vermijden. Vermijd ook licht dat rechtstreeks in de ogen van de gebruiker schijnt.
- Bij gebruik van aanraakschermen dient voldoende aandacht geschonken te worden aan de toegankelijkheid voor personen met een visuele beperking. Het aanraakscherm dient hierbij voorzien te worden van een vaste spraakondersteuning via een koptelefoon of jackplugs (eventueel met bluetoothverbinding), of een ander volwaardig alternatief voor deze schermen dient ter beschikking gesteld te worden.

## Geluid

### Verplichte aanpassingen

- Ondertitel gesproken beeldfragmenten.
- Voorzie voor alle belangrijke auditieve signalen een visuele tegenhanger.

## Aanbevolen aanpassingen

Voorzie de mogelijkheid om het volume te regelen. De luidspreker is gesitueerd vlak voor de gebruiker. Een luidspreker die in een hoofdtelefoon is geïntegreerd, moet samen met een hoorapparaat bruikbaar zijn. Als het toestel spraak voortbrengt, zijn er best voorzieningen om het geluid privé te beluisteren. Het toestel biedt ook best de mogelijkheid om een geluidsfragment op ieder moment te onderbreken, een pauze in te lassen en de beluistering voort te zetten.



**Toetsenbord** (afbeelding 4)

### Aanbevolen aanpassingen

Het toetsenbord dient geplaatst te worden onder een hoek van 2° tot 15°. De toetsen hebben een grootte van minimum 15 mm x 20 mm en de afstand tussen de toetsen bedraagt minimum 2,5 mm.

De toetsen steken minimum 2 mm boven het oppervlak uit, hebben een holle curve en een niet glijdend oppervlak.

Een overdaad aan knoppen/toetsen kan verwarrend zijn, beperk het aantal knoppen of voorzie een afdekklaar die toetsen die niet gebruikt worden afdekt. Voorzie een tast- en hoorbare feedback bij het indrukken van de toetsen.

Gebruik verschillende kleuren voor de verschillende functionele toetsengroepen en geef de centrale toets van iedere functiegroep een tastbare markering. Belangrijke toetsen krijgen zowel een visuele (kleur) als een tastbare markering.

Maak ook gebruik van makkelijk leesbare toetsenmarkeringen (lettertype, contrast,...) en voorzie eenvoudig te begrijpen symbolen op de toetsen.



**Schermweergave**

### Verplichte aanpassingen

- Gebruik een tekstueel alternatief voor ieder programma-element dat wordt weergegeven door een afbeelding.
- Gebruik kleur niet als enige manier om informatie over te brengen en voorzie de mogelijkheid om grootschrift te gebruiken.
- Er is voldoende contrast tussen tekst en achtergrond.
- Zorg dat beelden / schermen elkaar niet te snel afwisselen.

### Interferentie

#### Verplichte aanpassingen

- Het toestel zendt geen elektromagnetische velden of radiofrequenties uit die storing kunnen veroorzaken met hoorapparaten.

## Alternatieven (afbeelding 5)

### Verplichte aanpassingen

- Voorzie alternatieven zoals videosimulaties, apps, virtuele bezoeken,... om niet toegankelijke onderdelen van een tentoonstelling of gebouw / site (bijvoorbeeld door de aard van het gebouw of de locatie) te tonen aan de minder mobiele bezoeker.

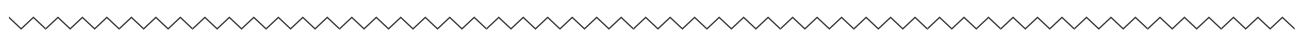
### Aanbevolen aanpassingen

Voorzie de mogelijkheid om toetsenbord/ muis/ scherm aan te vullen met alternatieve systemen zoals eenhandige toetsenborden, brailleleesregels, brailletoetsenborden, joystick, trackball, trackpads, aanwijstools,...

Zorg ervoor dat het invoegen en verwijderen van de hulpmiddelen geen bovenmatige inspanningen vergt en mogelijk is met een minimale behendigheid.

Andere aanbevelingen:

- toets om tekst te vergroten
- mogelijkheid om kleur tekst/achtergrond te wisselen (wit/zwart)
- usb-uitgang, om info op stick te laden (en thuis op aangepaste pc te bekijken)
- andere digitale ontsluiting van informatie, bijvoorbeeld via apps, goed vindbare QR codes, e-mail,...





# Veiligheid

Omdat u als eigenaar van een accommodatie verantwoordelijk bent voor de veiligheid van de gasten en bezoekers, zijn volgende tips en richtlijnen zeker van belang. De richtlijnen in deze infofiche zijn aanvullend op de wettelijke voorschriften voor brandveiligheid en signalisatie.



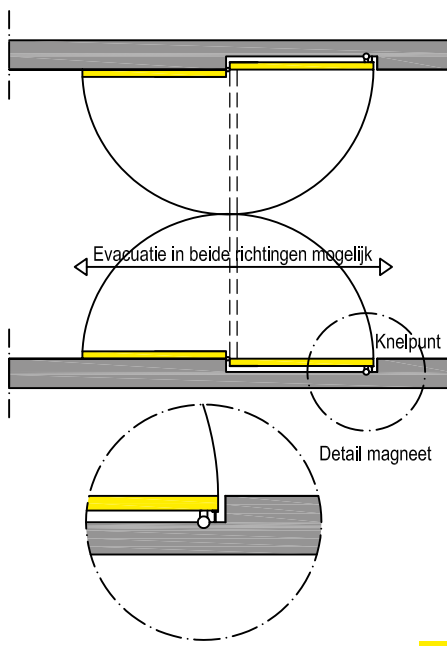
**Evacuatie** (afbeelding 1)

## Verplichte aanpassingen

Een gebouw kan maar toegankelijk zijn als ook de evacuatiemogelijkheden voor iedereen bruikbaar zijn. Evacuatieproblemen kan je beperken door - waar mogelijk - de toegankelijke kamers en basisfaciliteiten op het gelijkvloers te voorzien.

Het gebruik van liften bij brand is in principe niet toegestaan. Indien men toch gebruik wenst te maken van een lift voor evacuatie van personen met een beperking, dan dient voor de evacuatiweg een aantal bijkomende voorzieningen getroffen te worden:

- Op alle bouwlagen vormt het toegangsbordes van de lift een sas en zijn de toegangsdeuren tussen het compartiment en het toegangsbordes zelfsluitende of bij brand zelfsluitende deuren.
- Een noodstroomgroep en brandweerstand van de elektrische bekabeling moet voorzien worden.



Tevens zijn een aantal alternatieve oplossingen beschikbaar:

1. Evacuatie via een gevelopening of wachterras waarbij het terras een voldoende groot oppervlak dient te hebben en bereikbaar/toegankelijk moet zijn voor personen met beperkte mobiliteit en de brandweer.
2. Horizontale evacuatie: personen met beperkte mobiliteit kunnen zonder via het trappenhuis te moeten passeren een aanpalend compartiment bereiken. Het aanpalend compartiment moet een veilige plaats zijn en een verdere evacuatie vanuit deze veilige plaats kan indien nodig gebeuren.
3. Wachten op hulp in een schuilzone: deze schuilzones zijn beschermde wachtzones waar men voor een korte periode kan wachten tot er hulp komt. Het evacuatieplan is een essentieel onderdeel van deze oplossing evenals een bidirectioneel communicatiesysteem om communicatie mogelijk

te maken. De schuilzone dient minimaal 90 cm breed en 140 cm diep te zijn en mag de overige evacuatie niet hinderen. Deze schuilzone moet duidelijk worden aangegeven en staat rechtstreeks in verbinding met een uitgang of toegang tot een trappenhuis.

4. Evacuatie met een evacuatiestoel via de trap (afbeelding 1): dit systeem legt op dat elke persoon met een handicap moet begeleid worden door een ander persoon die het systeem kan bedienen. Ook hier is een evacuatieplan noodzakelijk evenals de aanwezigheid van voldoende opgeleid personeel.



### **Branddeur / Nooddeuren** (afbeelding 2 en 3)

Zie infofiche 'Deuren'.

Branddeuren die dagelijks gebruikt worden (op de dagelijkse looproutes) zijn vaak zwaar te bedienen. Ideaal zijn deuren aangesloten op een branddetectiesysteem met magneetcontact. Deze deuren sluiten enkel bij brand.

De paniekontgrendeling is contrasterend met het deurblad.



## **Brandblusapparaat en alarm** (afbeelding 4)

### Verplichte aanpassingen

- Plaats brandblusapparaten en haspels in een nis of laat deze maximaal 10 cm uit de muur uitsteken.
- Zowel het brandblusapparaat als het brandalarm zijn drempelloos te bereiken en worden minstens 50 cm uit de hoek geplaatst.
- De plaatsingshoogte ligt tussen 90 cm en 120 cm.
- Vóór het brandblusapparaat en het alarm is een circulatieruimte van 150 cm diameter.
- Brandblusapparaten moeten contrasteren met de omgeving (hang deze dus niet op rode muren).
- De signalisatie van brandblusapparaat en alarm gebeurt met universele pictogrammen.
- Installeer een brandalarm dat zowel hoorbare als zichtbare signalen geeft. Voorzie dit minstens in alle ruimtes waar iemand met een auditieve beperking zich alleen kan bevinden.

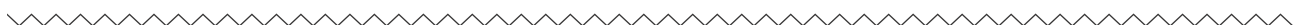
## **Evacuatie-route**

### Verplichte aanpassingen

- Vermijd gevaarlijke situaties: evacuatiewegen dienen steeds volledig vrij te zijn van obstakels, deuren mogen niet op slot zijn, en kleine niveauverschillen zoals treden of een helling worden duidelijk aangeduid om struikelgevaar te voorkomen.
- De looproute is drempelloos met een minimale vrije breedte van 150 cm en een vrije hoogte van minimum 230 cm.
- Tussen muur, vloer en deuren is er een kleurcontrast.
- De looproute wordt gesignaleerd met universele pictogrammen.

## **Brandtrap**

Zie infofiche 'Niveauverschillen'.



# Recreatieve wandelpaden

**Dankzij goed aangelegde wandelpaden kunnen ook personen met een beperking, ouders met kinderen aan de hand of met kinderwagens, ouderen, ... op een comfortabele en veilige manier genieten van een uitstap. Deze fiche geeft normen en richtlijnen voor toegankelijke recreatieve wandelpaden voor iedereen. Een toegankelijke trein- of bushalte op minder dan 25 meter van het startpunt zorgt voor een goede bereikbaarheid voor iedereen. Ook het aanbieden van informatie is erg belangrijk, zodat niemand voor verrassingen komt te staan. De kunst bestaat erin een wandelpad in de natuur toegankelijk te maken zonder het natuurlijke karakter ervan te verstoren.**

**Voor een optimale beleving van de natuur langs het pad kunnen alle zintuigen worden aangesproken (geur, gehoor, tastzin en eventueel smaak). Voor blinde en slechtziende personen wordt voorzien dat bezienswaardigheden ook betast kunnen worden (eventueel ook via een maquette). Deze elementen zijn goed bereikbaar en onderrijdbaar.**



## Parking en bereikbaarheid

### Verplichte aanpassingen

- Tot en met 4 eigen parkeerplaatsen, moet er minimum 1 aangepast zijn. Vanaf 5 tot en met 100 parkeerplaatsen moet 6% aangepast én voorbehouden zijn, met een minimum van 1. Indien er meer dan 100 parkeerplaatsen zijn, moet van de eerste 100 plaatsen 6% aangepast en voorbehouden zijn. Per schijf van 50 bijkomende parkeerplaatsen is er 1 extra aangepaste en voorbehouden parkeerplaats.
- Voor de richtlijnen voor aangepaste en voorbehouden parkeerplaatsen: zie infofiche 'Parking en toegangspaden'.
- Een voldoende ruime fietsenstalling aan de ingang verhindert dat fietsen hier een obstakel vormen.
- Hekken en poortjes moeten makkelijk te openen zijn, contrasteren met de omgeving en hebben een vrije doorgangsbreedte van minimum 100 cm (de ruimte tussen 2 poortjes, achter elkaar of diagonaal, is minimum 150 cm). Een draaihek is niet geschikt voor rolstoelen en kinderwagens.
- Paaltjes om de toegang voor (brom)fietsers te beletten mogen geen hindernis vormen voor rolstoelgebruikers, kinderwagens, blinden en slechtzienden.

## Wandelpad (afbeelding 1)

### Inleidend

Een goed toegankelijk wandelpad is bij voorkeur lusvormig en niet te lang (2 à 5 km). Een aaneenschakeling van lussen of een wandelnetwerk met knooppuntenbewegwijzering geeft gebruikers de mogelijkheid om een langere wandeling te maken.

### Verplichte aanpassingen

- Voor een vlotte, veilige kruising met kinderwagens of rolstoelgebruikers is de minimumbreedte van het pad 150 cm (liefst 180 cm). Toegestane uitzonderingen hierop zijn puntversmallingen met een doorgangsbreedte van minimaal 100 cm over een lengte van maximaal 120 cm en lijnversmallingen met een vrije doorgangsbreedte van minimaal 120 cm over een lengte van maximaal 10m. Aan het begin en einde van de versmalling is er een vrije en vlakke draairuimte met een diameter van minstens 150 cm.
- Voorzie een vrije hoogte over heel het pad van minimum 230 cm.
- Voorzie paaltjes en obstakels van een contrastmarkering.
- Hellingen zijn maximum 4%. Indien steiler wordt dit duidelijk aangegeven op het infobord, in de infobrochure en op de website. Na elke steile en/of lange helling wordt een rustplaats voorzien. De dwarshelling is maximum 2%.
- De ondergrond van de parking, de weg naar het wandelpad, het wandelpad zelf en de rustpunten is vlak, rolstoelvast, aaneengesloten en slipvrij. Goede materiaalvoorbeelden zijn verhardingen zoals beton, asfalt, klinkers, ... en half-verhardingen van fijne steenslagsoorten zoals bijvoorbeeld dolomiet, gemalen schelpen, ... Het kaliber mag dan niet groter zijn dan 0/5 (dit betekent dat de mengeling deeltjes bevat tussen 0 mm en 5 mm), er moet een degelijke kantopsluiting worden voorzien en het materiaal moet goed worden aangewalst. Op hellingen is dit materiaal minder geschikt omdat er snel watergeulen worden gevormd. Het materiaal

moet hier minimaal worden gebonden met cement. Voorzie een vlotte afwatering.

- Openingen van roosters zijn niet groter dan 2 cm x 2 cm, sleuven lopen dwars op de looprichting.
- Vlonderelementen van hout of metalen roosters kunnen ook moerassig gebied toegankelijk maken. De afrijdbeveiliging is 5 cm hoog en er is een goed omgrijpbare leuning op dubbele hoogte: de eerste leuning op 100 cm boven het loopvlak, de tweede leuning tussen 70 en 75 cm. Het vlonderpad is slipvrij! Ideaal is een gravelachtige slijtlaag over het pad.
- Bruggen hebben een afrijdbeveiliging, leuningen, sluiten drempelloos aan op het pad en overschrijden de maximale hellingspercentages niet (zie fiche Niveauverschillen).

## Rustpunten (afbeelding 2)

### Verplichte aanpassingen

- Voorzie langs de wandelpaden voldoende rustplaatsen, dat wil zeggen minstens om de 500 m en na elke steile helling (> 5%). Het is niet nodig alle rustpunten van meubilair te voorzien. De rustpunten bevinden zich in ieder geval buiten de circulatiezone van het wandelpad om de doorgang niet te verhinderen. Het pad naar de rustplaats moet minimaal 150 cm breed zijn.
- Voorzie aan picknicktafels een onderrijdbare plaats. Verleng het tafelblad aan een kopse kant zodat een rolstoelgebruiker er onder kan rijden. Onder het tafelblad is de vrije hoogte 70 cm, de vrije diepte 60 cm en de vrije breedte 90 cm. Voorzie bij de onderrijdbare plaats een voldoende verharde (geen half-verharding) circulatieruimte met een diameter van minstens 150 cm.

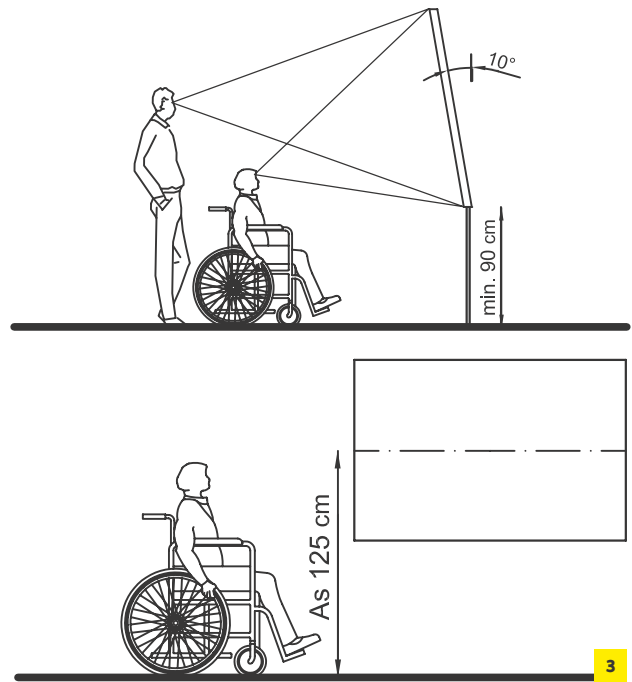
### Aanbevolen aanpassingen

Banken hebben een rugleuning en arMLEUNINGEN. Een vrije en verharde opstelruimte van minstens 90 cm breed en 140 cm diep naast de zitbank biedt plaats aan bijvoorbeeld een kinderwagen of rolstoel buiten de looproute. Afvalbakken krijgen een duidelijk kleurcontrast en zijn drempelloos bereikbaar.





copyright: Westkans (c) Bart Vermandere



## Onderhoud

### Verplichte aanpassingen

- Een goed en regelmatig onderhoud is essentieel voor een blijvende toegankelijkheid van de paden. De ondergrond en het meubilair worden regelmatig gecontroleerd, planten en struiken gesnoeid. Overhangende takken worden verwijderd, putten worden met nieuw materiaal opgevuld (niet met steentjes). Verwijder obstakels (stenen, kreupelhout, herfstbladeren ...) op regelmatige tijdstippen.

## Informatie en signalisatie (afbeelding 3)

### Verplichte aanpassingen

- Om vooraf het volledige traject te kunnen inschatten is voldoende, duidelijke informatie essentieel. In de brochure, op de website en kaart wordt het volgende vermeld en aangeduid: de lengte van de (toegankelijke) wandeling, de aard van de paden (ondergrond), hindernissen zoals bruggen, hellingen (met de hellingsgraad), trappen (met het aantal treden), bereikbare startplaatsen, aangepaste parkeerplaatsen, toegankelijke toiletten, horeca, verhuur van aangepast materiaal en rustpunten.

- Deze informatie staat ook op het infobord (met grondplan) aan het startpunt. Infoborden staan buiten de looproute en zijn drempelloos bereikbaar.
- Voor het bord is er een vrije ruimte van minimum 150 cm diameter op een verharde ondergrond.
- Alle informatieborden zijn op dezelfde hoogte geplaatst (met het middelpunt op 125 cm) en zijn uniform qua type en kleurgebruik.
- Grotere borden met veel tekst worden onder een hoek van 10° gekanteld. De onderkant komt hier op minstens 90 cm.
- Letters zijn duidelijk leesbaar en schreefloos. De letterhoogte is minimum 1/100 van de leesafstand. De letters contrasteren met de achtergrond en het bord met de omgeving. Bewegwijzering voor de wandelroutes is tussen 100 cm en 150 cm hoog. De bordjes zijn uniform, in een contrastkleur en voorzien van pictogrammen. Zie infofiche 'Signalisatie en informatie' voor meer details.



# Recreatieve fietspaden

**Dankzij goed aangelegde fietspaden kunnen ook personen met een beperking, ouderen, ouders met kinderen ... op een comfortabele, veilige en aangename manier genieten van een fietstocht.**

**Deze fiche geeft normen en richtlijnen voor wie recreatieve fietspaden, of een gedeelte ervan, voor iedereen wil inrichten. Naast de toegankelijkheid is ook het verschaffen van duidelijke en voldoende informatie belangrijk, zodat niemand voor verrassingen komt te staan. De kunst bestaat erin een fietspad toegankelijk te maken zonder het natuurlijke karakter ervan te verstoren.**

## Parking en bereikbaarheid

### Verplichte aanpassingen

Tot en met 4 eigen parkeerplaatsen, moet er minimum 1 aangepast zijn. Vanaf 5 tot en met 100 parkeerplaatsen moet 6% aangepast én voorbehouden zijn, met een minimum van 1. Indien er meer dan 100 parkeerplaatsen zijn, moet van de eerste 100 plaatsen 6% aangepast en voorbehouden zijn. Per schijf van 50 bijkomende parkeerplaatsen is er 1 extra aangepaste en voorbehouden parkeerplaats. Voor de richtlijnen voor aangepaste en voorbehouden parkeerplaatsen: zie infofiche 'Parking en toegangspaden'.



## Fietspad (afbeelding 1)

### Verplichte aanpassingen

- Fietsroutes kunnen volledig toegankelijk zijn of gedeeltelijk. Zorg in het laatste geval voor een aaneengesloten toegankelijke route.
- Het is belangrijk om de toegankelijke delen goed aan te duiden op de kaart, op de infoborden, in de brochure en op de website. Bij fietspaden die deel uitmaken van een netwerk met fietsknooppunten is minstens een deel van de paden toegankelijk en wordt dit duidelijk aangegeven.
- De minimale breedte is 200 cm. Bij een breedte van 250 cm en meer is een vlotte en veilige kruising mogelijk van fietsers met (elektrische) rolstoelgebruikers of met handbikes, scooters, drie- en vierwielers, meerpersoonsfietsen en fietsers met aanhangwagentjes voor kinderen.
- Paaltjes en andere hindernissen worden in contrasterende kleuren gemarkeerd en voorzien van reflecterende banden. Rekening houdend met aangepaste fietsen is de minimale doorgangsbreedte bij dit soort puntversmallingen minimaal 120 cm.
- Beperk de dwarshelling van het fietspad tot maximum 2%. De helling in de lengterichting bedraagt maximum 4%. Indien dit omwille van het natuurlijk karakter van het landschap niet haalbaar is, wordt dit duidelijk aangegeven in de beschikbare informatie.
- Na elke helling van meer dan 5% wordt een rustpunt voorzien.
- De ondergrond van de parking, de weg naar het fietspad, het fietspad zelf en de rustpunten is vlak, rolstoelvast, aaneengesloten en slipvrij (ook bij natte weersomstandigheden). Goede materiaalvoorbeelden zijn verhardingen zoals beton, asfalt, klinkers, ... en half- verhardingen van fijne steenslagsoorten zoals bijvoorbeeld dolomiet, gemalen schelpen, ... Het kaliber mag dan niet groter zijn dan 0/5 (dit betekent dat de mengeling deeltjes bevat tussen 0 mm en 5 mm), er moet een degelijke kantopsluiting worden voorzien en het materiaal moet goed worden aangewalst. Op hellingen is dit materiaal minder geschikt omdat er snel watergeulen worden gevormd. Het materiaal

moet hier minimaal worden gebonden met cement. Voorzie een vlotte afwatering.

- Openingen van roosters zijn niet groter dan 2 cm x 2 cm, sleuven liggen dwars op de rijrichting.
- De minimale vrije doorgangshoogte over het volledige fietspad is 250 cm.

### Rustpunten

#### Verplichte aanpassingen

- Voorzie langs de fietspaden voldoende rustplaatsen, zeker na lange en/of steile hellingen (> 5 %). Deze hoeven niet altijd voorzien te zijn van meubilair, als ze maar buiten de fietsroute zijn ingeplant om te voorkomen dat uitrustende fietsers de doorgang verhinderen. De toegangsweg tot de rustplaats is minimaal 150 cm breed en voldoet aan de eisen zoals beschreven in de fiche 'Recreatieve wandelpaden'.
- Voorzie aan picknicktafels minimaal 1 onderrijdbare plaats. Het tafelblad kan bijvoorbeeld aan een kopse kant worden verlengd zodat een rolstoelgebruiker er onder kan rijden. Onder het tafelblad is de vrije hoogte 70 cm, de vrije diepte 60 cm en de vrije breedte 90 cm. Zorg voor een voldoende verharde (geen half-verharding) circulatieruimte met een diameter van minstens 150 cm aan de onderrijdbare plaats.

#### Aanbevolen aanpassingen

Banken zijn voorzien van rug- en armleuningen. Een vrije en verharde opstelruimte van minstens 90 cm breed en 140 cm diep naast de zitbank biedt plaats aan bijvoorbeeld een kinderwagen of rolstoel buiten de route. Voorzie ook een plaats buiten de route waar men fietsen kan stallen. Voorzie hiervoor voldoende ruimte, ook voor aangepaste fietsen, en kies voor stallingen waarbij het niet nodig is de fiets op te tillen. Afvalbakken krijgen een duidelijk kleurcontrast en zijn drempelloos bereikbaar.



## Onderhoud

### Verplichte aanpassingen

- Voor een blijvende toegankelijkheid van de paden is een goed en regelmatig onderhoud essentieel. Controleer ondergrond en meubilair regelmatig en snoei planten en struiken indien nodig. Verwijder overhangende takken en vul putten op met nieuw materiaal (niet met steentjes). Ook obstakels (stenen, kreupelhout, herfstbladeren, ...) worden regelmatig verwijderd.

## Informatie en signalisatie (afbeelding 2)

### Verplichte aanpassingen

- Om vooraf het volledige traject te kunnen inschatten is voldoende en duidelijke informatie essentieel. In de brochure, op de website en kaart wordt het volgende vermeld en aangeduid: de lengte van de (toegankelijke) fietsroute, de aard van de paden (ondergrond), hindernissen zoals bruggen en hellingen (met de hellingsgraad), bereikbare startplaatsen, aangepaste parkeerplaatsen, verhuur van aangepast materiaal, (toegankelijke) horeca en toiletten, speeltuinen en rustpunten. Dit alles staat ook op het infobord (met grondplan) aan het startpunt. Bij fietspaden die deel uitmaken van een netwerk met fietsknooppunten worden de toegankelijke delen en startpunten duidelijk aangegeven.
- De informatieborden staan buiten de route en zijn drempelloos bereikbaar.
- Maak voor het bord een circulatieruimte met een diameter van minstens 150 cm vrij op een verharde ondergrond.
- Informatieborden en bewegwijzering zijn uniform, duidelijk herkenbaar, in een contrastkleur en liefst voorzien van pictogrammen. Gebruik schreefloze, contrasterende en duidelijk leesbare letters. De letterhoogte is minimum 1/100 van de leesafstand. Het middelpunt van de infoborden komt op 125 cm. Grotere borden met veel tekst worden gekanteld onder een hoek van 10° (de onderkant komt hier op minimum 90 cm). Bordjes voor bewegwijzering zijn tussen 100 cm en 150 cm hoog. Zie infofiche 'Signalisatie en informatie' voor meer details.

# Aandachtspunten bij visuele beperkingen

Deze infofiche vermeldt aandachtspunten voor een goede toegankelijkheid voor personen met een visuele beperking. Er bestaan verschillende variaties van visuele beperkingen gaande van slechtziend (beperkingen als kokerzicht, wazig zicht, ... ) tot volledig blind. Personen met een visuele beperking oriënteren zich voornamelijk op visuele, auditieve en tactiele (voelbare) contrasten die ze op hun weg tegenkomen. Vandaar het belang van duidelijk detecteerbare informatie enerzijds en een goede geleiding anderzijds.

## Verplichte / aanbevolen aanpassingen

De aanpassingen voor personen met een visuele beperking die in het kader van subsidiedossiers verplicht zijn voor Toerisme Vlaanderen vindt u telkens op de specifieke infofiche van een onderdeel van een gebouw of site. Hieronder vindt u alle mogelijke aanpassingen voor mensen met een visuele beperking gebundeld terug.

### Geleiding (afbeelding 1)

De geleiding voor personen met een visuele beperking kan kunstmatig zijn of natuurlijk. Kunstmatige geleidelijnen worden gevormd door de aanleg van ribbeltegels of reliëfliijnen die op de bestaande vloer aangebracht worden. Een natuurlijke geleiding of gidslijn krijgt altijd de voorkeur. Deze wordt gevormd door natuurlijke, ononderbroken terreinelementen: een obstakelvrije wand al dan niet met een leuning, een tactiele belijning in het





vloeroppervlak (glad versus ruw),.... De balie wordt bij voorkeur in het verlengde van de inkomdeur geplaatst zodat blinde of slechtziende personen deze makkelijk vinden. Indien dit niet mogelijk is wordt een zichtbare en voelbare geleiding op de vloer aangebracht.

In een gebouw kan het vloeroppervlak van de hoofdroute via een contrast worden aangegeven. Dit contrast dient zowel in kleur, als tactiel en auditief detecteerbaar te zijn.

Zorg voor een logische, rechte en goed verlichte toegangsweg.

### **Onthaal, balie en informatie** (afbeelding 2)

Service is minstens even belangrijk als infrastructuur. Bied hulp aan waar nodig, maar doe dit niet ongevraagd. Laat assistentiehonden toe in het gebouw - dat is trouwens wettelijk verplicht - maar voorzie een aparte (slaap)kamer voor personen met astma en allergieën.

Heeft je site meerdere gebouwen of zit die complex in elkaar? Dan is een tastbare maquette heel verhelderend. Een alternatief is een grondplan in reliëf met informatie in reliëfletters of braille. Dan is het bruikbaar voor iedereen.

Een inkomdeur in glas heeft markeringen op ooghoogte, heuphoogte en onderaan. Gezandstraalde markeringen geven onvoldoende contrast en voldoen dus niet.

Zorg voor voldoende verlichting, ook buiten en 's nachts, eventueel via een bewegingsmelder.

De balie staat in een egaal verlichte ruimte (bij voorkeur natuurlijk licht).

Achter de balie is best geen tegenlicht (raam) aanwezig. De balie en het (gezicht van) het baliepersoneel zijn goed verlicht.

De zijkanten van de balie lopen tot aan de grond door, als deze grenzen aan de looproute.

Werk aan een toegankelijke website en voorzie zoveel mogelijk informatie digitaal. Laat de website ook screenen op toegankelijkheid door een gespecialiseerde organisatie zoals Anysurfer ([www.anysurfer.be](http://www.anysurfer.be)).

Omdat slechtzienden en blinden al veel visuele informatie missen, maken ze graag gebruik van hun smartphone. Voorzie een snelle en stabiele wifi, hang de code centraal op en zorg ervoor dat ook het onthaalpersoneel de code kent.

Aan het onthaal van toeristische accommodaties is informatie (faciliteiten, accommodatie, uren maaltijden, telefoonnummer van de balie... ) aanwezig in groot-schrift en braille. Voorzie ook het menu in grootschrift en braille. Vermeld dit op het gewone menu. Tekst over afbeeldingen wordt vermeden. Voor de bewegwijzering kiest u best duidelijke pictogrammen in contrasterende kleuren. Tekst en pictogrammen zijn bij voorkeur in opdruk (reliëf ). De bordjes reflecteren niet. Respecteer ook de symboolfunctie van de kleuren: blauw = informatie, groen = veiligheid, geel = risico, rood = gevaar, nood. Zie ook infofiche 'Signalisatie en informatie'.



## Kamers

Kamernummers staan bij voorkeur op de deur en op ooghoogte. Ze zijn voldoende groot, duidelijk en in een contrasterende kleur. De kamernummers zijn ook voelbaar (in reliëf en/of Braille). Alle kamers en ruimtes zijn goed verlicht.

De ramen zijn voorzien van een zonnewering. Alle schakelaars zijn contrasterend met de muur en hebben dezelfde situering ten opzichte van de deurendel. Ook stopcontacten contrasteren met de muur. Meubilair is contrasterend, overzichtelijk/rechthoekig opgesteld en afgerond om pijnlijke botsingen te voorkomen.

Laat toe dat los meubilair (bijzettafeltje, stoelen, ...) gedurende de duur van het verblijf of bezoek wordt verplaatst en wijzig dit niet zonder te verwittigen. Vermijd drukke patronen in een tapijt.

In hotels is het leeslampje op het nachttafeltje voldoende sterk. Het lichtpunt is bedienbaar vanuit het bed. Airconditioning, televisietoestel en telefoon hebben geen touch screen en goed te onderscheiden knoppen. De handleiding van de tv, de lijst voor de minibar, het

overzicht van de telefoonnummers voor dienstverlening (balie, room service, ...) zijn verkrijgbaar in aangepaste vorm (groteletterdruk, braille of in toegankelijke digitale vorm).

## Toilet en badkamer

Zorg voor een duidelijke signalisatie met pictogrammen.

In het toilet is voldoende en niet verblindende verlichting.

Muren, vloeren en deur zijn best uitgevoerd in een kleurcontrast (niet allemaal wit). Ook de toestellen en accessoires (wc pot, toiletrolhouder, wastafel, afvalbakje, ...) contrasteren met de achtergrond. De wastafel en het opbergplankje zijn best wel wit om tandenborstel, kam, ... goed te zien liggen. Geef alles een logische plaats. Zet het toiletpapier en het vuilbakje links of rechts van het toilet. Zet de zeep dicht bij de kraan en voorzie een vuilbak onder de papieren handdoekjes. Tussen de urinoirs staan contrasterende tussenschotten en de wastafel staat aan een andere muur.



## Niveaoverschillen, obstakels en deuren

(afbeelding 3)

Zorg voor voldoende contrast tussen deuren, muren en vloeren (bijvoorbeeld een gekleurde deurplint). Als slechts enkele kamers contrasterend worden uitgevoerd, liggen die best vlakbij de gemeenschappelijke ruimtes en de hal. Zo hoeven geen onnodig lange trajecten onthouden te worden.

Vermijd donkere deuren omdat deze als een openstaande deur worden aanzien. Glazen deuren zijn voorzien van een contrastmarkering op ooghoogte, heuphoogte en onderaan. Een gezandstraalde strook volstaat niet! Laat de deurklink opvallen, door een contrasterende kleur of een strook achter de deurkruk. Zet de deurklink op een logische hoogte – zo vindt iedereen hem gemakkelijk terug.

Niveaoverschillen of obstakels zijn voorzien van markeringen in een kleur die contrasteert met de omgeving. Obstakels zoals trolleys, bagage, planten, ... staan buiten de directe circulatiestroom. Vaste obstakels zijn voorzien van een duidelijk kleurcontrast en tastbare waarschuwingmarkering (ook bij hellingen). Obstakels (bijvoorbeeld brandhaspels) worden best onderaan afgeschermd of in de muur ingewerkt.





## Trappen en liften (afbeelding 4)

Trappen en liften zijn duidelijk aangegeven. Op de eerste en de laatste trede van de trap en voor en na de tussenborden is er een visuele contrastmarkering (van min. 5 cm diep en over de volledige breedte). Bovenaan de trap moet er ook een tactiele markering zijn (noppen) van 60 cm breed en op een afstand van 60 cm van de trap. Aan beide zijden worden leuningen voorzien (ook bij een hellend vlak). De contrasterende leuning loopt nog 40 cm horizontaal door voorbij de eerste en de laatste trede. Ook buitentrappen hebben leuningen.

Het nummer van de verdieping is duidelijk aangegeven.

Bij een lift is het nummer van de verdieping in grootdruk en in contrast aangebracht op de muur tegenover de deur van de lift. Naast een visuele aankondiging is er ook een hoorbare aankondiging van de verdiepingen. Liftknoppen zijn voldoende groot, in opbouw, contrasterend met de omgeving en voorzien van een opschrift in braille.

Zie ook de fiche 'Niveaoverschillen' voor meer details over trappen en liften.

## Akoestiek

Blinden en slechtzienden zijn afhankelijk van auditieve communicatie. Schenk daarom aandacht aan de akoestiek, bijvoorbeeld door vloeren, muren, plafonds en scheidingswanden te bekleden – dat werkt geluidsabsorberend.

## Restaurant

Print het menu van je restaurant in grote letters en braille. Maak het ook digitaal beschikbaar in een toegankelijk formaat – geen beveiligde pdf, want spraakprogramma's kunnen die niet lezen.

Laat het servies en servet contrasteren met het tafellaken, zodat ze beter zichtbaar zijn.

Leg bezoekers met een beperking in de watten met bediening aan tafel. Vertel wat er op de kaart staat én hoe het restaurant is ingedeeld. Zo weet je bezoeker dat de toiletten boven zijn, het peper-en-zoutstel naast het bloemstuk bij de deur staat en de vis links op zijn bord ligt. Vraag zelf of je de rekening mag brengen en licht die toe.

## Zeven tips voor een gevarieerd aanbod in je museum of attractie (afbeelding 5 en 6)

### 1. BIED INFORMATIE OP VERSCHILLENDE MANIEREN AAN

Maak de teksten bij de werken ook beschikbaar op je website en/of stel ze ter beschikking aan de balie. Zorg voor teksten in groteletterdruk en/of braille.

## 2. VERSPREID HET TOEGANKELIJKE AANBOD OVER HET PARCOURS

Alles wat toegankelijk is centraliseren in één ruimte is geen goed idee. Zorg dat er op het hele parcours wat te beleven valt voor slechtzienden en blinden.

## 3. LAAT VOORWERPEN EN KUNSTWERKEN BETASTEN

Bepaal welke objecten bezoekers kunnen betasten en zeg onder welke voorwaarden. Bijvoorbeeld met een handschoen, met begeleiding, tijdens geleide bezoeken of op bepaalde dagen. Voorwerpen achter glas maak je toegankelijk met onopvallende openingen. Zorg voor een informatiefiche in groteletterdruk en/of braille.

## 4. ORGANISEER GELEIDE BEZOEKEN VOOR BLINDEN EN SLECHTZIENDEN

Bied rondleidingen aan voor bezoekers met een visuele handicap, bijvoorbeeld elk weekend of tweewekelijks. Niet alleen voor groepen, óók voor individuen die de rondleiding zonder reservatie willen volgen. Denk aan buitenlandse toeristen die maar even op bezoek zijn.

Toerisme Vlaanderen organiseert speciale opleidingen voor die gidsen. Bel de dienst Inclusief Toerisme op 02 504 03 40 of mail naar [toegankelijk@toerismevlaanderen.be](mailto:toegankelijk@toerismevlaanderen.be).

Je kunt ook je zaalwachters trainen om meer informatie te geven.

## 5. MAAK AUDIOGIDSEN

Audiogidsen voor bezoekers met een visuele beperking vertellen niet alleen wat er te beleven valt. Ook geven ze een verbale beschrijving van het gebouw, de ruimten en de route. Een audiogids heeft voelbare toetsen en geeft heel duidelijke instructies om informatie te beluisteren. Werkt jouw museum met QR-codes voor de audiogids? Zet die codes dan op duidelijke plaatsen en voorzie ze van voelbare informatie.

Bied je een audiotour aan via een app, maak de app dan gemakkelijk om in te navigeren.

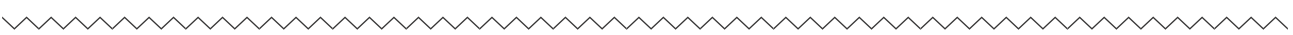
## 6. SPREEK ALLE ZINTUIGEN AAN

Voelmaquettes, replica's in 3D en reliëftekeningen. En geuren, muziek en voelbare stoffen. De mogelijkheden zijn eindeloos om jouw museum extra leven in te blazen. Voeg audiodescriptie toe aan video's, eventueel met een hoofdtelefoon, en zorg voor een goede akoestiek in de ruimte.

## 7. MAAK JE MUSEUM OF ATTRACTIE OOK GESCHIKT OM ZELFSTANDIG TE BEZOEKEN

Niet iedereen houdt van groepsbezoeken. Zorg er daarom voor dat een blinde of slechtziende jouw aanbod ook op zijn eentje kan ontdekken.

Is jouw museum of attractie voldoende gevarieerd? Neem de proef op de som. Schakel een testpubliek in om advies te geven. Bezoek je museum geblinddoekt. En breng met de tool van Toerisme Vlaanderen de knelpunten in kaart.



# Aandachtspunten bij auditieve beperkingen

**Deze fiche geeft een aantal richtlijnen voor de inrichting van de omgeving, de veiligheid en communicatie met dove en slechthorende personen. Er bestaan verschillende variaties in doofheid: volledig doof, slechthorend, horend met ruis... Dove en slechthorende personen communiceren via (Vlaamse) gebarentaal, liplezen, spreken en schrijven. Vaak ondervinden zij ook moeilijkheden met taal en spraak, vandaar de nood aan eenvoudige communicatie en duidelijke visuele informatie en hulpmiddelen.**



## Verplichte / aanbevolen aanpassingen

De aanpassingen voor personen met een auditieve beperking die in het kader van subsidiedossiers verplicht zijn voor Toerisme Vlaanderen vindt u telkens op de specifieke infofiche van een onderdeel van een gebouw of site. Hieronder vindt u alle mogelijke aanpassingen voor mensen met een auditieve beperking gebundeld terug.

### **Onthaal - balie- ringleiding** (afbeelding 1)

Aan de ingang en infobalie is voldoende en duidelijke, geschreven informatie aanwezig zoals openingsuren, prijzen, contactgegevens (ook fax, e-mailadres en GSM-nummer voor tekstboodschappen ... ).

Zorg voor voldoende verlichting en plaats de balie niet voor een raam: tegenlicht bemoeilijkt het liplezen.

Voor personen met een hoorapparaat wordt een ringleiding voorzien aan de balie, in vergaderruimtes, in een auditorium, ... Hierbij wordt een geluidssignaal opgenomen en doorgestuurd naar een versterker en worden storende achtergrondgeluiden weggefilterd. Bij een vaste ringleiding wordt in de ruimte, langs de plinten een lus gelegd of ingebouwd. Wie met een hoorapparaat binnen deze lus zit, ontvangt zuiver het geluid dat aan de bron werd opgenomen, zonder ruis uit de omgeving. Er bestaan ook mobiele sets. De aanwezigheid van een ringleiding wordt aangeduid met het universele pictogram.

Slechthorenden maken graag gebruik van hun smartphone. Voorzie een snelle wifi en hang het wachtwoord duidelijk op. Maak het internet stabiel genoeg, zodat je bezoeker ook een afstandstolk kan inschakelen – ideaal voor korte gesprekken.

Bied een onlineticketverkoop aan en/of plaats een gebruiksvriendelijke ticketautomaat aan de balie.

## Signalisatie en informatie

Dove en slechthorende personen zijn voornamelijk aangewezen op visuele informatie. Voorzie daarom voldoende signalisatie en informatieborden. Informatie in tekstvorm over de aangeboden service wordt best aan de balie voorzien. Bij tentoonstellingen is een tekstuele toelichting aanwezig. Moeilijke taal wordt vermeden, zinnen zijn kort en bondig.

Zorg voor een overzichtelijk aanbod van informatie, zowel in een folder als op de website. Bij de contactgegevens staat ook een emailadres en faxnummer.

Alarminstallaties geven niet enkel een auditief maar ook een visueel signaal (flitssignaal of zwaailicht).

Voorzie dit minstens in elke ruimte waar iemand met een auditieve beperking zich alleen kan bevinden (eenpersoonsslaapkamer, badkamer en toilet).

Voorzie in de lift zowel auditieve als visuele signalen.

In de lift wordt best ook een GSM-nummer van een contactpersoon vermeld zodat dove en slechthorende personen bij een probleem kunnen SMS-en om hulp.

### Kamer (afbeelding 2)

Voorzie een aantal hulpmiddelen die aan een dove of slechthorende gast gegeven worden bij aankomst. Dit zijn systemen die auditieve signalen (kloppen op de deur, wekker, telefoon, ...) omzetten in visuele signalen (licht- en flitssystemen zoals bijvoorbeeld een flitswaker).

In een hotelkamer kan een alarm voelbaar gemaakt worden door de alarminstallatie aan te sluiten op een trilschijf.

Een internetaansluiting biedt bijkomend comfort.

Zorg bij een TV op de kamer ook dat de functie om ondertiteling via teletekstpagina's op te vragen werkt.

## Muziek en akoestiek

Achtergrondgeluiden en luide muziek bemoeilijken voor een slechthorende persoon het gesprek. Voorzie bij voorkeur een rustige (liefst) muziekvrije hoek in het restaurant, de lobby, ... Voorzie een goede akoestiek in de zalen. Dat maakt de communicatie eenvoudiger.

### Restaurant

Extra informatie vragen over de menukaart is voor doven en slechthorenden niet evident. Toon foto's van de gerechten op de menukaart.

### Aanbod

Bied een interactieve ervaring die afwisselend de verschillende zintuigen prikkelt. En zorg dat iedere bezoeker zelfstandig alle informatie meekrijgt. Zo creëer je een aanbod voor jong en oud, met en zonder beperking.

Leg geschreven informatie ter beschikking als alternatief voor de audiogids, to the point en in klare taal.

Gebruik veel foto's, video's en affiches. En plaats infokiosken waar bezoekers in hun tempo informatie vinden, zowel over het gebouw als over het culturele aanbod.

Ondertitel video's in verschillende talen. Nóg beter is om gebarentaal te voorzien, eventueel via een app die speciaal ontwikkeld is voor slechthorenden. Leen tablets uit aan bezoekers zonder smartphone.

Bied een gebaren- of schrijftolk op aanvraag.

Of organiseer geleide bezoeken met een tolk of gids met een duidelijk mondbeeld en heldere spraak. Niet alleen voor groepen, óók voor individuen die de rondleiding zonder reservatie willen volgen. Denk aan buitenlandse toeristen die maar even op bezoek zijn.



3



# Aandachtspunten bij astma en allergieën

**Deze fiche geeft richtlijnen voor de inrichting en het onderhoud van kamers voor personen met astma en allergieën. Astmatische en allergische klachten kunnen veroorzaakt worden door graspollen, tabaksrook, parfum, huismijt, dierenhaar, bepaalde voedingsmiddelen... . Blootstelling aan of contact met deze stoffen kan leiden tot problemen met de ademhaling en beperken het functioneren. Een essentieel aandachtspunt is het rookvrij houden van de ruimtes. Denk ook aan de speciale dieetwensen van uw gasten en pas die ook strikt toe.**

## Verplichte / aanbevolen aanpassingen

De aanpassingen voor personen met astma en allergieën die in het kader van subsidiedossiers verplicht zijn voor Toerisme Vlaanderen vindt u telkens terug op de specifieke infofiche van een onderdeel van een gebouw of site. Hieronder vindt u alle mogelijke aanpassingen voor mensen met astma en allergieën gebundeld terug.

### Slaapkamer (afbeelding 1)

Voor iemand met ademhalingsproblemen ligt de kamer best op de benedenverdieping of in de buurt van een lift om trappen te vermijden. Hou de kamer zuiver, droog en vooral rookvrij! Huisdieren zijn niet toegelaten. Op deze kamer worden dus ook nooit assistentiehonden toegelaten.

Plaats geen planten, wierrookstokjes, potpourrischaaltjes, luchtverfrissers met parfumgeuren en luchtbevochtigers of radiatorbakjes in de kamer. Het ventilatiesysteem voorkomt een vochtigheid hoger dan 50 à 60%.

Een luchtreinigingssysteem met HEPA- filter wordt aangeraden. Het verwarmingssysteem veroorzaakt geen problemen zoals luchtverplaatsingen of stofophopingen (vermijd convectoren).

De temperatuur is niet hoger dan 22°C.

Muren worden met speciale, afwasbare verf geschilderd of behangen met afwasbaar papier.

De muren zijn glad en hebben geen vernislaag.

Voor een goede verluchting gaan de ramen in de kamer open.

### Meubilair (afbeelding 2)

Meubels hebben een eenvoudige vorm en zijn glad, makkelijk te onderhouden en compact.

Kasten sluiten best aan tot tegen het plafond en hebben zo weinig mogelijk horizontale vlakken waar stof zich kan opstapelen. Plaats geen open boekenrekken in een kamer omdat boeken veel stof veroorzaken.

Kies voor afwasbare zetels en stoelen op de kamer, bijvoorbeeld zetels uitgevoerd in leder of skai. Indien dit niet mogelijk is moeten de hoezen gewassen kunnen worden op minimum 60°.

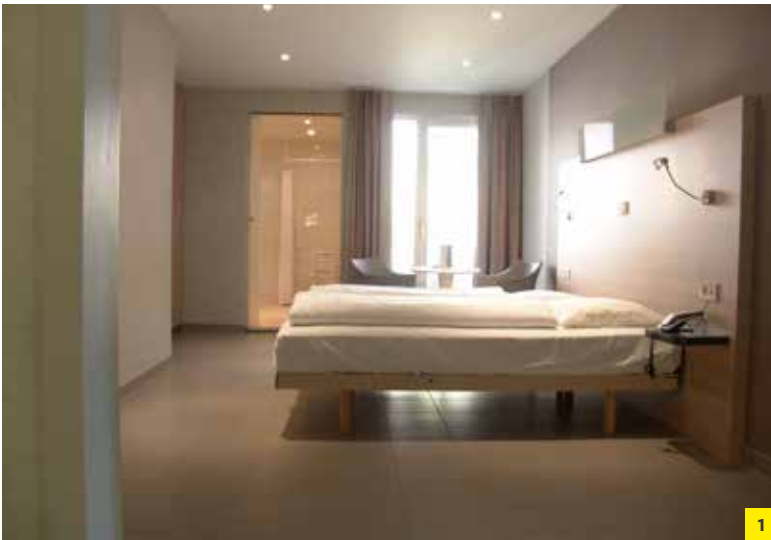
De matras is van synthetisch materiaal (synthetisch schuimrubber, geen latex, geen springveren) en overtrokken met een anti- allergische hoes uit semipermeabel materiaal. Boven de matrashoes ligt een molton matrashoesbeschermer die maandelijks gewassen wordt op minimum 60°. Ook kussens, dekens en dekbedden zijn van synthetisch materiaal en worden maandelijks gewassen op minimum 60°.

Een bedsprei is te vermijden. Rond dekbed en kussens wordt een allergeendichte hoes getrokken.

### Badkamer

De muren zijn glad, gemakkelijk schoon te houden en volledig waterdicht zodat er geen water in de constructie kan doordringen waardoor schimmels, verrotting, ... ontstaan.

De badkamer is voorzien van een raam of heeft een aangepaste ventilatie met een sterke afzuigcapaciteit (minstens 2 volumes per uur).



Anti-Mijt



Ademend



Snel Droog



Verendicht



Wasbaar tot 95°C



Warmte Isolerend

2

## Materialen

De vloerbekleding is vast, glad, onderhoudsvriendelijk en stofvrij. Voorwaarde nummer 1 is dat de vloer kan schoongemaakt worden met water. Tapijten (losse en vaste) zijn uit den boze. Geschikte materialen zijn keramische tegels, marmer, laminaat, parket, gewone houtvloeren (zonder voegen) en linoleum. Vinyl wordt niet aanbevolen omwille van de gebruikte lijmproducten. Bij het plaatsen van linoleum wordt best 'formaldehydevrije' lijm gebruikt.

Ook meubelplaten (MDF, spaanplaten,...) kunnen deze formaldehyde lijmen bevatten die de luchtwegen irriteren en zijn dus te vermijden. Gebruik daarom emissiearme bouw- en inrichtingsmaterialen.

Het gebruik van kunststof lamellen is te verkiezen boven stoffen gordijnen omdat deze minder stof vasthouden. Stoffen gordijnen zijn van katoen of een synthetisch, antistatisch materiaal en worden om de drie maanden gewassen .

Metalen voorwerpen (sleutels, handgrepen van deuren en vensters, ...) waarmee de gast in contact komt zijn nikkelvrij.

Jong grenenhout kan ten gevolge van de moderne droogtechnieken nog verscheidene maanden na de oprichting van het gebouw terpentenen afscheiden die de luchtwegen irriteren. Kies dan eerder voor sparrenhout. Ook volgende materialen worden best vermeden:

- materialen waarin stofdeeltjes diep kunnen indringen zoals vasttapijt en materialen met een poreus oppervlak

- oppervlakken die glaswol- of steenwolvezels in het binnenuitmilieu kunnen afscheiden (akoestische platen, inwendige isolatie van klimaatinstallaties)
- ongeharte polyurethaanproducten (bijvoorbeeld isolatieschuim van polyurethaan)
- stopverf, verbindings-, dichtings-, en voegmassa
- irriterende verfsoorten

## Onderhoud

Een goed onderhoud en regelmatige poetsbeurten zijn uiterst belangrijk.

De kamers worden dagelijks 15 tot 30 minuten verlucht. In het pollenseizoen gebeurt dit 's morgens voor 9u en 's avonds na 21u of tijdens een regenbui omdat dan geen pollen in de lucht circuleren.

In geval van airconditioning moet de installatie jaarlijks onderhouden worden.

Na gebruik van de badkamer moet deze goed verlucht worden opdat er zich geen schimmels kunnen ontwikkelen.

Stof wordt best opgenomen met een vochtige doek (zeem) in plaats van met een stofzuiger. Vermijd steeds sterk geurende producten zoals boenwas, ammoniak, ...



# Aandachtspunten voor mensen met autisme

**Deze fiche geeft een aantal richtlijnen voor de inrichting van de omgeving, de veiligheid en communicatie met mensen met autisme. Er bestaan verschillende variaties in autisme. De tips op deze fiche zijn relevant voor het hele autismespectrum. Mensen met autisme hebben een andere manier van informatieverwerking. Ze zijn heel letterlijk en feitelijk in hun waarneming en hebben moeite met de context van een ding, een woord of iemands gedrag. Dat heeft gevolgen voor hun omgang met anderen, communicatie en flexibiliteit in handelen. Vandaar de nood aan eenvoudige en concrete communicatie en duidelijke visuele informatie. Meer informatie vindt u in het zakboekje *Autismevriendelijkheid*, een uitgave van Autisme Centraal ([www.autismecentraal.com](http://www.autismecentraal.com)).**

## Verplichte / aanbevolen aanpassingen

De aanpassingen voor personen met autisme die in het kader van subsidiedossiers verplicht zijn voor Toerisme Vlaanderen vindt u telkens op de specifieke infofiche van een onderdeel van een gebouw of site. Hieronder vindt u alle mogelijke aanpassingen en tips voor mensen met autisme gebundeld terug.

### Communicatie (afbeelding 1)

Het allerbelangrijkste in een autismevriendelijke omgeving is een aangepaste communicatiestijl. Zeg duidelijk en concreet wat u bedoelt, zonder veel figuurlijk taalgebruik. Gebruik korte zinnen, las pauzes in en geef mensen de tijd om te begrijpen en reageren.

Gebruik eventueel pictogrammen en bordjes met een duidelijke instructies.

Iets opschrijven, een tekening maken, foto's en voorwerpen tonen,... kan veel helpen.

Vermeldt bij afspraken duidelijk dag, uur, plaats en met wie. Geef gedetailleerde informatie.

Kondig wijzigingen, uitzonderingen en dergelijke duidelijk aan en motiveer ze. Probeer ze in eerste instantie te vermijden.

Draag een badge met uw naam en functie.

### Zintuiglijke aanpassingen

Hou de inrichting visueel sober (maar overdrijf niet, het mag best gezellig blijven) en vermijd te drukke

patronen op vloer en wanden. Zorg dat de decoratie de signalisatie niet overheerst.

Probeer omgevingslawaai te vermijden. Als dat moeilijk is, omschrijf dan concreet wat het lawaai is en wanneer men het kan verwachten. Stel eventueel oordoppen ter beschikking. Voorzie indien mogelijk een stille ruimte.

Maak het licht regelbaar en zorg voor zo weinig mogelijk lichtwissels. Beperk fel licht en felle overgangen van licht naar donker.

Interactieve doe-elementen zijn voor iedereen leuk.

### Informatie en signalisatie (afbeelding 2)

Zorg voor een duidelijke en eenvormige bewegwijzering en een overzichtelijke indeling van het gebouw en de verschillende ruimtes. Concretiseer en visualiseer eventuele aanbevolen routes.

Voorzie een aanspreekpunt of infobalie, plattegrond of plannetje en visualisatie van de aanwezige diensten.

Geef een duidelijk overzicht van de openingsuren.

Zorg dat er in plaatsen waar men moet wachten of



Hier probeert men **AUTISMEVRIENDELIJK** te zijn

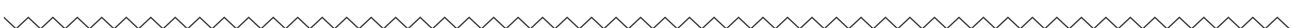
www.autisme centraal .com met de steun van de Vlaamse Gemeenschap

aanschuiven een duidelijke aanduiding is, met visuele volgnummers en aanduidingen, info over de werking, aanduiding over de wachttijd,... Voorzie activiteiten als een speelhoek, magazines, woordzoekers, strips,... Zorg bij websites en gebruik van beelden en schermen voor een overzichtelijke lay-out en maak dat de beelden of schermen elkaar niet te snel afwisselen. Vermijd flitsende en bewegende beelden en voorzie een effen, rustige achtergrond.

Streef het Anysurfer label na voor uw website ([www.anysurfer.be](http://www.anysurfer.be)).

## Veiligheid

Voor de veiligheid van kinderen met autisme is het belangrijk dat deuren en ramen (eventueel ook kasten) op slot kunnen. Zorg ook voor een omheinde tuin waaruit ze niet weg kunnen lopen. Voorzie de mogelijkheid om bepaalde tv-kanalen af te sluiten.



# Nota's

A series of horizontal dotted lines for writing notes.

A series of horizontal dotted lines spanning the width of the page, providing a template for writing or drawing.

A series of 25 horizontal dotted lines spanning the width of the page, intended for writing or drawing.



## Verantwoordelijk uitgever

Toerisme Vlaanderen - Peter De Wilde  
Grasmarkt 61, 1000 Brussel

## Contact

Toerisme Vlaanderen  
Grasmarkt 61 - 1000 Brussel

**Telefoon:** 02 504 03 40

**Mail:** [toegankelijk@toerismevlaanderen.be](mailto:toegankelijk@toerismevlaanderen.be)

**Web:** [www.toerismevlaanderen.be](http://www.toerismevlaanderen.be)

**Facebook:** [www.facebook.com/toegankelijkreizen](http://www.facebook.com/toegankelijkreizen)

**Twitter:** [www.twitter.com/valiesje](http://www.twitter.com/valiesje)

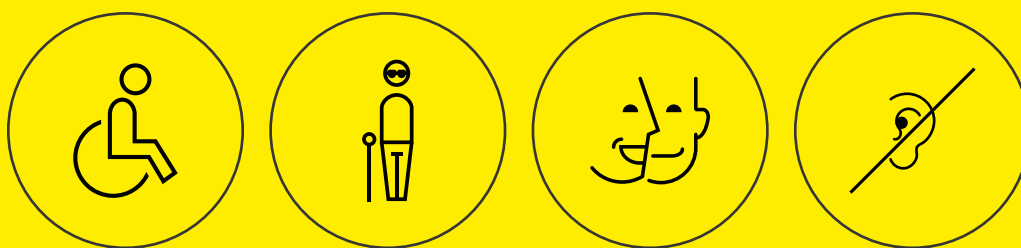
Copyright foto's en tekeningen: Toerisme Vlaanderen en Inter.  
Met dank aan Inter.

## Wettelijk depot

D/2017/5635/40/1

Alle rechten voorbehouden. Behoudens de uitdrukkelijke bij wet bepaalde uitzonderingen mag niets uit deze uitgave worden verveelvoudigd, opgeslagen in een geautomatiseerd gegevensbestand of openbaar gemaakt, op welke wijze ook, zonder de voorafgaande en schriftelijke toestemming van de uitgever.





TOERISMEVLAANDEREN.BE