



# Toegankelijkheid van voorzieningen voor bijzondere jeugdbijstand

Een voorsmaakje van de inspiratiebundel

Meer inspiratietips:  
download de volledige inspiratiebundel op  
[www.entervzw.be](http://www.entervzw.be) of [www.vipa.be](http://www.vipa.be)

©Een publicatie van

**Enter**  
Vlaams Expertisecentrum  
Toegankelijkheid

**VIPA**  
Steun voor uw zorg- en welzijnsinfrastructuur

# 1. Universal Design is dé strategie

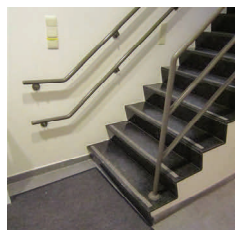
Universal Design daagt ontwerpers uit om meer mensgericht vorm te geven aan onze bebouwde omgeving. De winst die hieruit voortkomt is groot! Het zorgt ervoor dat omgevingen, objecten, ruimten, beleid ... vanaf de start toegankelijk, veilig en gemakkelijk bruikbaar zijn voor een diverse groep mensen.

*“Functioneel en esthetisch voor iedereen.”*

Universal Design stoelt op 7 principes om een gebouwontwerp, een object, communicatie ... in vraag te stellen en daar waar nodig bij te sturen.



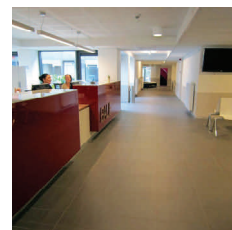
1 Bruikbaar voor iedereen



2 Flexibel in gebruik



3 Eenvoudig en intuïtief gebruik



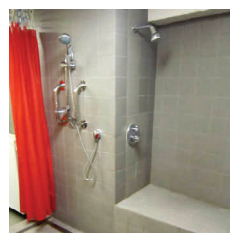
4 Verstaanbare informatie



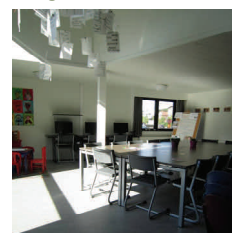
5 Marge voor vergissingen



6 Beperkte inspanningen



7 Geschikte afmetingen en gebruiksruidten



# 2. Zet toegankelijkheid op het programma

Vanaf het eerste idee tot de laatste lijk verf, elk detail heeft een invloed op de toegankelijkheid. Waakzaamheid doorheen het volledige bouwproces is daarom aangewezen. Dit start met toegankelijkheid letterlijk en figuurlijk op het programma te zetten, maar ook daarna dragen heel wat andere acties van het bouwteam ertoe bij dat fouten worden vermeden.

*“Een foute detaillering of uitvoering kan grote gevolgen hebben voor de bruikbaarheid.*

*Zo is een fout geplaatste beugel in een aangepast toilet niet altijd gemakkelijk op te lossen.”*

Hoe vroeger je de toegankelijkheidsprincipes toepast in het ontwerp, hoe groter het rendement en hoe lager de kostprijs. Nadien nog aanpassingen doen, brengt altijd een hoge kostprijs met zich mee en leidt vaak tot compromissen.

## Acties in de verschillende bouwfasen

### Projectdefinitie

- Neem toegankelijkheid op in de projectdefinitie.
- Bevrage eindgebruikers op hun noden.
- Stel een multidisciplinair bouwteam samen.

### (Voor)ontwerp tot bouwaanvraag

- Maak een programma van eisen op.
- Win een advies toegankelijkheid in.
- Koppel het ontwerp terug met de eindgebruiker.

### Aanbestedingsdossier en aanbesteding

- Vraag extra aandacht voor uitvoeringsdetails.
- Maak detailtekeningen voor de aanbesteding.
- Geef het advies toegankelijkheid mee.

### Bouwfase tot oplevering gebouw

- Werk met proefopstellingen.
- Doe tussentijdse controles en bezoeken met de eindgebruiker.
- Voer een eindcontrole toegankelijkheid uit.

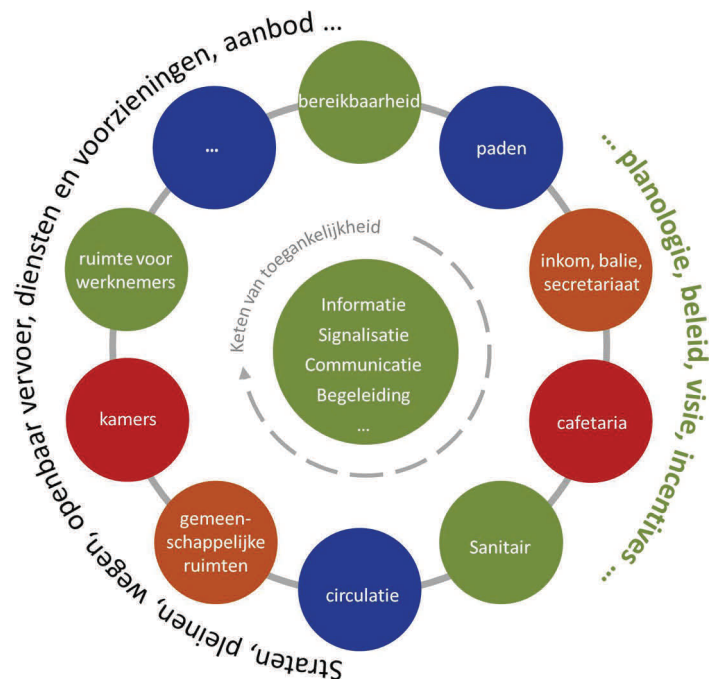
### Ingebruikname van het gebouw

- Zorg voor een draaiboek gebouwmanagement.
- Herstel toegankelijkheidsknelpunten snel.
- Maak een evacuatieplan op.

### 3. De keten van toegankelijkheid: zo sterk als de zwakste schakel

Tijdens onze alledaagse activiteiten leggen we een complex parcours af van locaties, ruimten, doorgangen, objecten ... De keten van toegankelijkheid zorgt voor een continu gebruik van al deze aspecten van onze omgeving. Een punt waar we bijvoorbeeld moeilijk door kunnen of waar we een toepassing niet goed begrijpen, zorgt voor moeilijkheden. Hier breekt een figuurlijke schakel van de keten.

*“De keten van toegankelijkheid krijgt in zorg- en welzijnsvoorzieningen een extra dimensie. Niet alleen voor de bezoeker, gast of cliënt, maar ook voor elke zorg- of welzijnsverstrekker mag het gebouw en de omgeving geen hindernissen opwerpen en moet het ondersteunend werken.”*



De keten van toegankelijkheid is de kwaliteit die, zowel op macro- als op microniveau, de bereikbaarheid, de betreedbaarheid, de bruikbaarheid en de begrijpbaarheid voor iedereen bewaakt.

### 4. Meer oog voor alledaags gebruikscomfort

Ergonomie draagt bij aan gebruikscomfort en verdient meer aandacht. Als we onze alledaagse omgeving op een kwaliteitsvolle wijze willen vormgeven, dan moeten ergonomische principes bovenaan de prioriteitenlijst staan. Door zijn functie en de betrokken gebruikers zal een zorg- of welzijnsomgeving meestal iets hogere en specifiekere gebruikseisen opleggen. Ergonomische principes toepassen, zorgt ervoor dat het gebouw de dagdagelijkse werking maximaal kan ondersteunen.

*“Het verhogen van het gebruikscomfort is het doel, als resultaat krijg je een grotere tevredenheid van elke persoon.”*



## Tips voor een goede toegankelijkheid

Voorzieningen voor bijzondere jeugdbijstand omvatten begeleidings- en gezinstehuizen, dagcentra, diensten voor begeleid zelfstandig wonen, diensten voor crisishulp aan huis, diensten voor herstelgerichte en constructieve afhandeling, diensten voor pleegzorg, thuisbegeleidingsdiensten en onthaal-, oriëntatie- en observatiecentra.

Toegankelijkheid staat voor omgevingen die **bereikbaar, betreedbaar, bruikbaar** en **begrijpbaar** zijn voor een grote groep mensen.

In een ideale situatie zijn alle ruimten die deel uitmaken van een gebouw, een dienst of een leefgroep integraal toegankelijk. Het gaat o.a. over de gemeenschappelijke verblijfsruimten, de buitenruimten, het sanitair en de gemeenschappelijke circulatieruimten in het gebouw (deuren, gangen, trappen ...).



In de voorzieningen voor bijzondere jeugdbijstand betekent integrale toegankelijkheid een verhoogde aandacht voor **kinderen en jongeren**. Het gebouw moet zowel op kindermaat als op maat van jongeren worden ontworpen en moet bovendien comfort geven aan begeleiders en andere bezoekers die dagdagelijks het gebouw gebruiken.

In deze brochure focussen we concreter op de functies die specifiek voorkomen in de bijzondere jeugdbijstand.

- **Leefgroepen** zijn vergelijkbaar met een thuissituatie. Ze omvatten alle dagdagelijkse leeffuncties zoals de leefruimte en de buitenruimte, de keuken, de slaapruidten en de sanitaire voorzieningen.
- **Individuele studio's** zorgen voor begeleid zelfstandig wonen. Het geeft jongeren de kans om zich opnieuw te integreren in de maatschappij en leert hen op eigen benen staan.
- **Multifunctionele (ontvangst)ruimten** worden o.a. ingezet voor een gesprek, een individuele begeleiding of coaching, een teamoverleg.

### Regelgeving toegankelijkheid

Voorzieningen voor de bijzondere jeugdbijstand zijn publiek toegankelijke gebouwen.

Ga je (ver)bouwen of renoveren, dan moet je zowel in Vlaanderen als in Brussel rekening houden met de gewestelijke stedenbouwkundige verordening betreffende toegankelijkheid.

Bekijk deel 2 (regelgeving) in de inspiratiebundel of surf voor Vlaanderen naar [www.toegankelijkgebouw.be](http://www.toegankelijkgebouw.be)



## Leefgroep(en)

De leef- en speelruimten vragen een goede basistoegankelijkheid, maar hoeven geen volledig aangepaste woonplek te zijn. Gemakkelijk bruikbare ruimten, op maat van de groep, zijn een basisvereiste.

Zorg in de leefgroep voor:

- voldoende gebruiks- en manoeuvreerruimte voor elke handeling
- flexibel inrichtbare ruimten
- duidelijke zichtlijnen en goede bedieningshoogten van kasten, toestellen, knoppen ...
- een verhoogd gebruikscomfort, op maat van de begeleiders, de bewoners of de gasten (kinderen van 0 tot 12 jaar of jongeren van 12 tot 18 jaar).

Vooraf de relatie tussen de sanitaire voorzieningen en de leefruimten of de kamers is een aandachtspunt. Organisatorisch is het belangrijk dat de verschillende ruimten voor de dag- en nachtfuncties samen blijven.

Bijvoorbeeld: Als de nachtfuncties op de verdieping liggen, zorg daar dan ook voor een aangepaste kamer en sanitair. Plaats 1 kind niet in een kamer op het gelijkvloers.

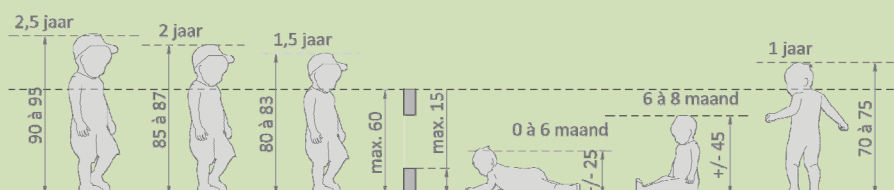
## Woon- en speelruimten

Deze ruimten worden intensief gebruikt voor activiteiten zoals eten, spelen of groepsactiviteiten. Belangrijk is dat de ruimten drempelloos zijn en je ze verschillend kan inrichten of aankleden.

- De toegang(en) zijn drempelloos (0-marge) en voor iedereen bruikbaar.
- De leefruimte is afgestemd op het aantal personen, begeleiders en kinderen, die er dagelijks gebruik van maken.
- Tussen het meubilair is netto min. 90 cm vrije doorgangruimte aanwezig. Hou rekening met afmetingen van het meubilair in gebruik.
- Op een aantal strategische plekken is er een draaicirkel van  $\varnothing$  150 cm, zodat je er als begeleider met een kind op de arm of aan de hand of met een hulpmiddel gemakkelijk van richting kan veranderen.

### Jonge kinderen in de leefgroep

Jonge kinderen (tot 12 jaar), kinderen met een motorische beperking of kinderen met een tragere ontwikkeling spelen, liggen of zitten vaak op de grond. Maak daarom de zone onder 120 cm interessant.



Veel kinderen en jongeren hebben nood aan een goede structuur. Plaats regels en afspraken goed zichtbaar en op een bereikbare hoogte.

Voor kinderen is het zeker belangrijk om begrijpbare taal te gebruiken en herkenbare pictogrammen.

## Buiten(speel)ruimte

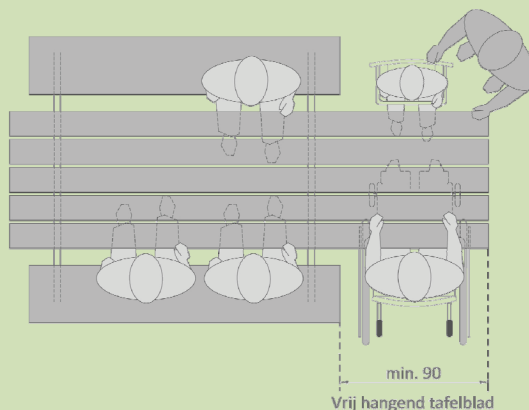
De buitenruimte vergroot de binnenleefruimte voor de groep. Ook hier zal de samenstelling van de groep de inrichting bepalen. Zorg echter altijd voor een uitdagende en gevarieerde ruimte.

- De buitenpaden en verharde zones zijn drempel- en obstakelloos.
- De overgang naar buiten heeft een drempel van max. 2 cm, afgeschuind onder een hoek van 30°.
- Plan het toilet zo in, dat buitenspelende gasten niet de hele binnenruimte moeten doorkruisen.
- De speeltoestellen staan voor de veiligheid op een valdempende ondergrond. Kies voor een kindvriendelijke, niet-giftige en veilige (vb. geen doornen) beplanting.
- Contrastrijke kleuren en materialen stimuleren de zintuigen en dragen bij aan de oriëntatie.

### Buitenmeubilair en speeltoestellen

Bekijk de bruikbaarheid van het buitenmeubilair en de speeltoestellen voor kinderen met een tragere ontwikkeling of gasten met een motorische beperking.

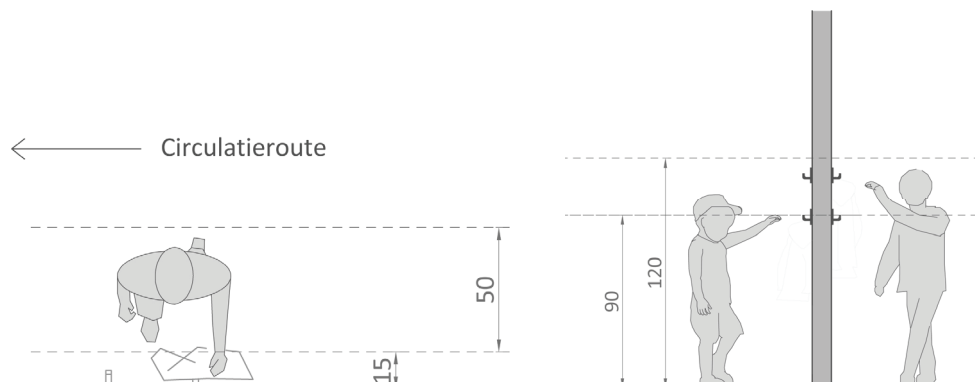
Bijvoorbeeld: Een onderrijdbare picknicktafel of een zandbak op tafelhoogte waar je ook met een stoel aan kan zitten.



## Ruimte voor opbergen

Net zoals in een thuisituatie, heb je in een leefgroep heel wat opberg ruimte nodig voor schoenen, jassen, boekentassen of voor kinderwagens, autostoeltjes of speelgoed.

- Lijn kapstokken, opbergvakken ... uit aan één zijde van de wand of de gang en plaats ze buiten de circulatieruimten. Zorg voor voldoende gebruiksruimte en plaats ze op hoogte van kinderen of jongeren.
- Organiseer bergruimte voor kinderwagens en autostoelen kort bij de inkomhal of een gemeenschappelijke circulatieruimte.

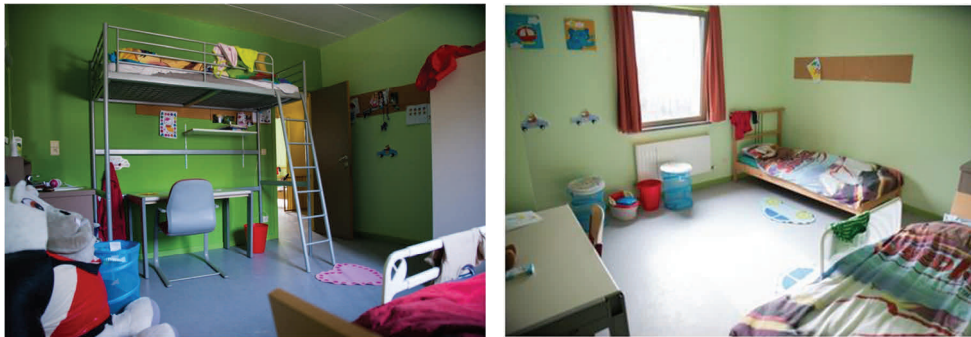


## Kamer

Door een voldoende brede toegang tot elke kamer te garanderen en te kiezen voor een doordachte inrichting (draaicirkel, vrije doorgangsruijme), kan je de toegankelijkheid van kamers vrij eenvoudig vergroten.

Maak in elke leefgroep minstens 1 kamer volledig zelfstandig rolstoeltoegankelijk.

- De kamer is drempelloos bereikbaar: de toegangsdeur heeft een voldoende vrije doorgangsbreedte, een bereikbare deurkruk en er is voldoende manoeuvreerruimte aan de deur.
- De verblijfszone is flexibel inrichtbaar en heeft voldoende manoeuvreerruimte.
- Er is gemakkelijk verplaatsbaar meubilair dat door zijn vormgeving bruikbaar is voor een bredere groep.
- Een goede gebruikshoogte van schakelaars, stopcontacten, raamkrukken ... ligt tussen 90 en 120 cm.
- Er is vanuit zitpositie zicht naar buiten. Tussen 65 en 150 cm hinderen raamkaders het zicht niet.
- De kamer ligt zo dicht mogelijk bij het aangepaste toilet en een aangepaste doucheruimte of badkamer.



Een kamer voor jongeren heeft meer dan enkel een slaapfunctie. Vaak is er ook een eigen werkplekje en een wastafel aanwezig.

- De wastafel is het best een vrij hangend model. Een onderkast is gemakkelijk verplaatsbaar.
- De kraan is van het type éénhendelmengraan.
- Aan de wastafel is een spiegel geplaatst. Die start op 10 cm boven de wastafel en loopt voldoende hoog door zodat je vanuit staande en zittende positie jezelf kan zien.

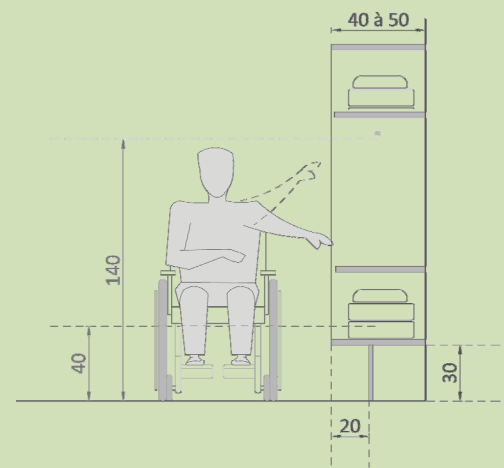
### Vorm van de kamer en inrichting

De vorm van de kamer heeft een invloed op de inrichtingsmogelijkheden en dus op het gebruik ervan.

Vermijd zoveel mogelijk vaste wanden of kleine hoekjes in de ruimte.

Meubilair kies je het best zo universeel bruikbaar mogelijk.

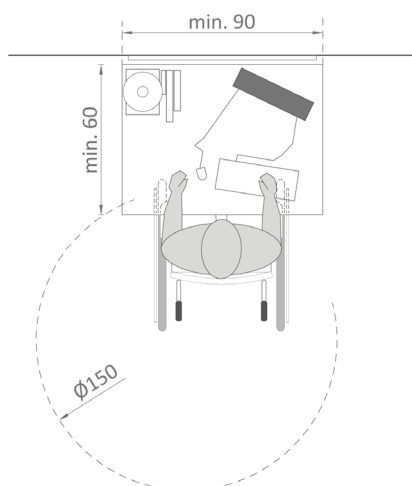
- Neem een universeel bruikbaar kastmodel: met een hoge en terugliggende plint, een gevarieerde indeling (leggers, kapstokrails op verschillende hoogten tussen 40 cm en 140 cm) en goed omgrijpbare handgrepen.
- Kasten met schuifdeuren zijn plaatsbesparend en zorgen voor meer gebruiksruijme in de kamer.
- Een tafel is onderrijdbaar, het werkblad staat op max. 80 cm.
- Een onderstaanbaar bed is gemakkelijk in gebruik.



## Werkplekje

Zowel op een kamer, in een gemeenschappelijke leefruimte, als in huiswerkruimten zijn er zones waar kinderen of jongeren individueel moeten kunnen werken, iets online opzoeken of spelen.

- Een werkplek of mediahoek heeft een goede onderrijdbare tafel of werkblad. De beste keuze is een in hoogte verstelbaar blad, dat op maat van elk kind of elke jongere kan worden gezet.
- Er is altijd ruimte om de plek een eigen toets te geven door vb. een prikbord, magneetstrips of een boekenrek.
- Spulletjes kunnen terecht in een wegneembaar blok op wielen.



## Sanitaire voorzieningen

Elke leefgroep beschikt over aangepaste sanitaire voorzieningen.

'Aangepast' betekent hier niet alleen afgestemd op rolstoelgebruik, maar ook op maat van de kinderen en jongeren. Het sanitair is op een centrale plaats gelegen, gemakkelijk bereikbaar vanuit de slaapruidten (en de leefruimten).

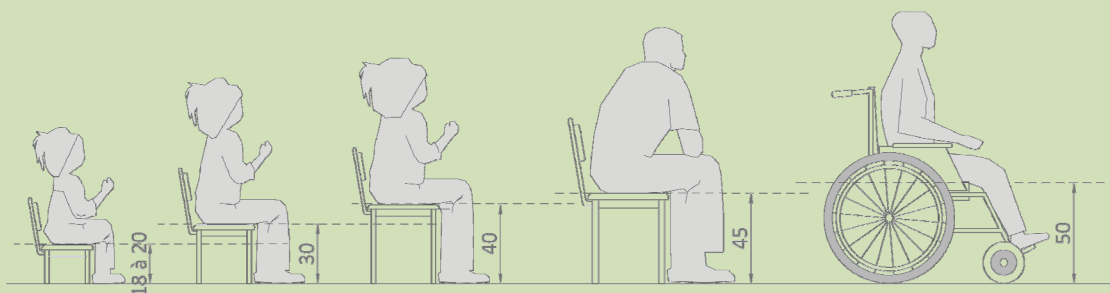
Variatie zorgt voor grotere gebruiksmogelijkheden. Kies altijd voor de volgende combinatie:

- standaardtoiletten met min. 1 aangepast toilet en sanitair op kindermaat
- min. 1 verzorgingsplek voor jonge kinderen
- min. 1 aangepaste badkamer of doucheruimte.

### Kindermaat

Vanaf 12 jaar kan voor kinderen dezelfde maatvoering gebruikt worden als voor volwassenen.

Onder die leeftijd hebben kinderen nood aan een grote variatie aan gebruikshoogten en maten, afgestemd op hun leeftijdsgroep.



Voorbeelden van zithoogten voor een kind van 2 tot 3 jaar, 4 tot 7 jaar, 8 tot 12 jaar, vanaf 12 jaar en voor rolstoelgebruik.



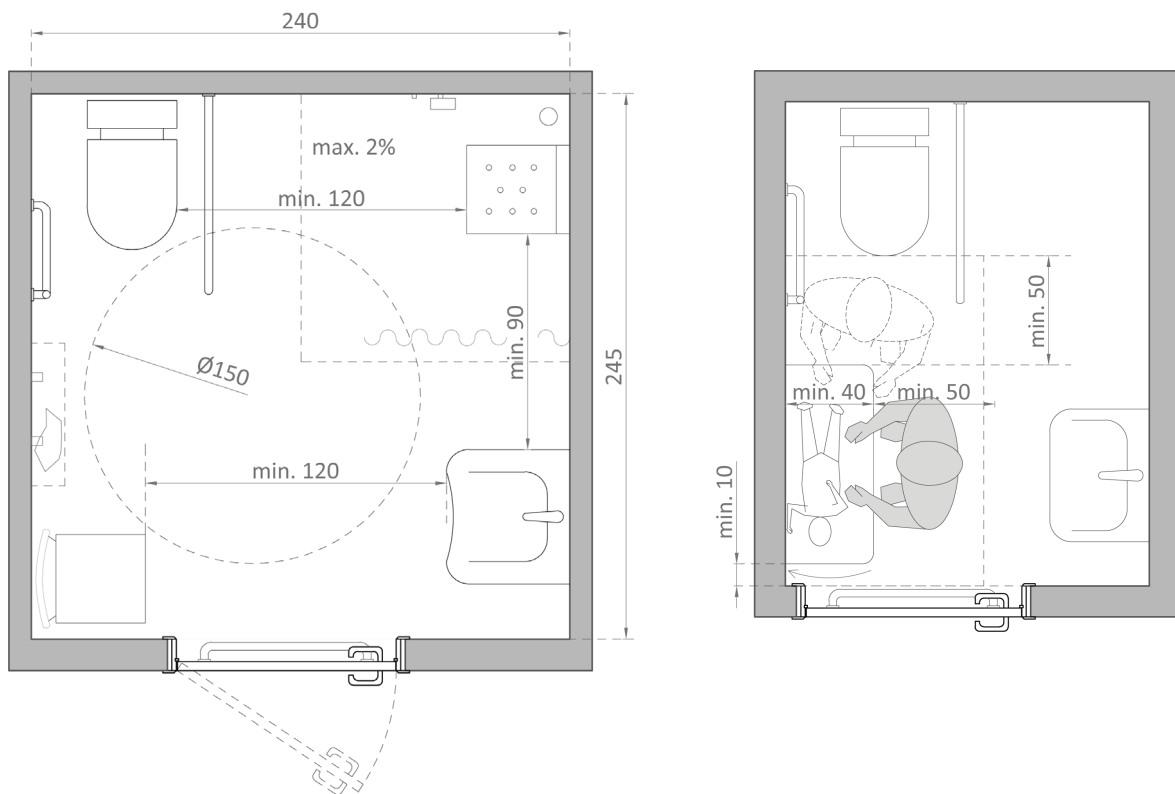
Persoonlijke verzorging is voor iedereen belangrijk. Ook kinderen en jongeren met een beperking moeten dit zo zelfstandig mogelijk en binnen de private sfeer kunnen doen. Elke leefgroep moet dan ook over minstens één aangepaste ruimte beschikken.

De samenstelling van de leefgroep bepaalt welk type sanitair er nodig is.

- Kinderen (0 tot 12 jaar): een badkamer voor gebruik met een begeleider en een doucheruimte voor individueel gebruik.
- Jongeren (12 tot 16/18 jaar): minstens een doucheruimte.

In elke sanitaire ruimte moet er voldoende ruimte zijn om:

- vlot binnen en buiten te gaan met eigen spullen
- jezelf (met hulp) om te kleden, kleding op te hangen of spullen te plaatsen
- jezelf (met hulp) te wassen aan een wastafel, in een bad of een douche
- gebruik te maken van een toilet (in de ruimte of dichtbij).



### Begeleiding en toegankelijkheid, een win-winsituatie!

Kinderen gebruiken een badkamer of doucheruimte meestal niet alleen. Er is dan een begeleider aanwezig die hen helpt met aan- en uitkleden, wassen, tanden poetsen ...

Door de sanitaire ruimte rolstoeltoegankelijk te maken, is er in de ruimte ook voldoende plaats aanwezig om als begeleider kinderen te helpen. Zo is het gebruik van de badkamer of de doucheruimte comfortabel en gemakkelijk voor iedereen.

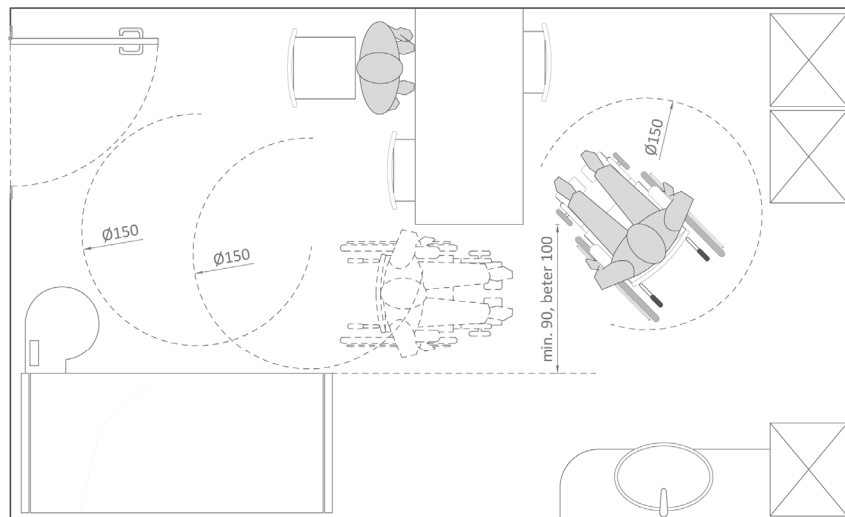
Let wel, de bedieningshoogten voor een rolstoelgebruiker en een zorg- of hulpverlener zijn verschillend. Een douchekraan staat bijvoorbeeld het best op 100 à 110 cm hoogte voor een begeleider en niet op een hoogte van 90 cm zoals voor een rolstoelgebruiker.

## Individuele studio's

Ook bij individuele woonruimten zoals een studio, streven we naar een grote inzetbaarheid voor een diverse groep gebruikers. Minstens 1 studio is zelfstandig rolstoeltoegankelijk.

Een ideale locatie is op het gelijkvloers. Zo vermijd je de grootste obstakels zoals niveauverschillen.

De ontwerpprincipes voor een studio of kleine woonruimte zijn analoog aan die voor de kamer en de sanitaire ruimten van een leefgroep.



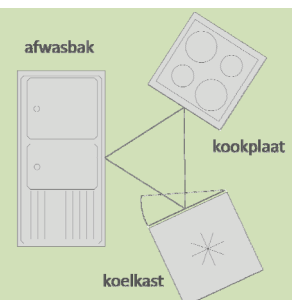
### Bijkomende tips voor de kookegelegenheid

- De kookegelegenheid of de keuken heeft een verhoogd comfort en is daardoor universeel bruikbaar.
- Ze is het best open met een L- of U-vorm.
- De werkdriehoek is gerespecteerd.
- De toestellen, kranen, kasten en schuiven zijn makkelijk bruikbaar vanuit zitpositie.
- Er is een goede werkbladverlichting (accentverlichting) aanwezig.

### De werkdriehoek

De werkdriehoek is de opeenvolging van de handelingen die we uitvoeren tijdens het koken:

- spullen uit de koelkast halen
- groenten wassen of spoelen aan de spoelbak
- iets bereiden op de kookplaat.



### Bijkomende tips voor de badkamer

- De badkamer sluit het best rechtstreeks aan op de slaapkamer.
- De (draai- of schuif)deur is voldoende breed (min. 90 cm), vlot bedienbaar en heeft een goede deurgreep.
- Kies voor een inloopdouche zonder wanden.
- Plaats een vrij hangende wastafel.

## Multifunctionele (ontvangst)ruimten

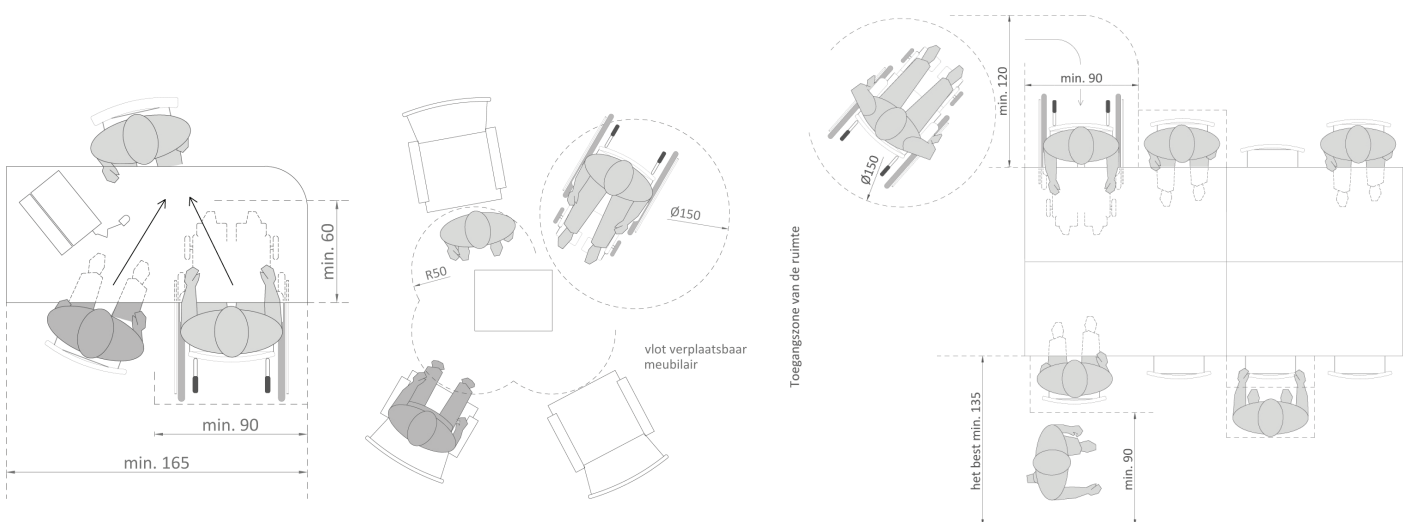
Elke ontvangstruimte in het gebouw is bereikbaar en volledig toegankelijk. Zeker als de ruimten telkens vast toegekend zijn aan één hulpverlener, is dat van belang voor een gelijke behandeling voor iedereen.

Is het onmogelijk elke ruimte toegankelijk te maken, dan is er minstens één ruimte toegankelijk en bovendien op een bereikbare locatie gelegen. Is dat de verdieping, dan zijn niveauverschillen correct overbrugd.

Omdat het gebruik van deze ruimten sterk varieert, moet er goed worden nagedacht over de functionaliteiten: gaan er vergaderingen door, zal de ruimte gebruikt worden met kinderen, zal er therapie gegeven worden?

### Aandachtspunten voor elke ontvangstruimte

- Aan de buitenzijde van de deur is er een duidelijke signalisatie van de ruimte : een nummer, een naam van de hulpverlener ...
- Voor de privacy is de ruimte betreedbaar via een afsluitbare deur.
- Er is een ontvangstmeubel, een tafel, een comfortabele stoel of een zetel aanwezig.
- Een ontvangstmeubel of tafels zijn het best volledig verlaagd en onderrijdbaar.
- Het gemakkelijk gebruik van tafels en stoelen is belangrijk. In ruimten waar grotere groepen worden ontvangen, moeten verschillende tafelopstellingen mogelijk zijn.
- Zorg ervoor dat er een kapstok of een kledinghaak in de ruimte aanwezig is. Voorzie in een vergaderruimte minstens één kledinghaak per persoon die aanwezig kan zijn.



### Ontvangstruimten voor kinderen

Zorg in ruimten waar kinderen de belangrijkste doelgroep zijn voor een speelhoekje met verschillende speelmogelijkheden zoals bijvoorbeeld boekjes, tekenmateriaal of een blokkenspel.

Ruimten waar speltherapie wordt gegeven, stellen hogere eisen aan het gebruik zowel op het gebied van inrichting als voor de opbergmogelijkheden. Zorg voor een wastafel met afzetvlak (om spulletjes te reinigen).



## Praktische informatie en advies

Voor vragen rond toegankelijkheid en de inspiratiebundels, voor dossiergebonden vragen en voor advies op maat kan je terecht bij Enter vzw en het VIPA.

### Vlaams expertisecentrum toegankelijkheid,

#### Enter vzw

Belgiëplein 1  
3510 Hasselt  
Tel. 011 26 50 30  
[www.entervzw.be](http://www.entervzw.be)



### Vlaams Infrastructuurfonds voor Persoonsgebonden

#### Aangelegenheden, VIPA

Koning Albert II-laan 35 bus 34  
1030 Brussel  
Tel. 02 553 32 41  
[www.vipa.be](http://www.vipa.be)



## Een voorsmaakje van de inspiratiebundel toegankelijkheid van voorzieningen voor bijzondere jeugdbijstand

Een toegankelijk gebouw realiseren hoeft niet altijd moeilijk te zijn. In opdracht van het **VIPA** ontwikkelde **Enter, Vlaams Expertisecentrum Toegankelijkheid** voor elke zorg- en welzijnssector een inspiratiebundel toegankelijkheid.

Dit zijn praktische instrumenten die een leidraad vormen voor de bouw van nieuwe én te verbouwen zorg- en welzijnsinfrastructuur. Je kan er algemene en sectorspecifieke toegankelijkheidsprincipes in terugvinden aan de hand van voorbeelden, simulatieschetsen, concrete tips en uitleg over het hoe, wat en waarom.

Zo willen we bouwheren en ontwerpers informeren, inspireren en ondersteunen om op een doordachte wijze werk te maken van een optimale toegankelijkheid. Dit is niet alleen van belang voor de bezoeker, ook voor het (zorg)personeel, de bewoner, de gasten en patiënten is een toegankelijke omgeving cruciaal.

Download de volledige inspiratiebundel via [www.entervzw.be](http://www.entervzw.be) (rubriek Publicaties) of [www.vipa.be](http://www.vipa.be) (rubriek Toegankelijkheid).

### Volgende Inspiratiebundels zijn beschikbaar:

Toegankelijkheid van ... woonzorgcentra, ziekenhuizen, voorzieningen voor preventieve en ambulante gezondheidszorg, voorzieningen voor gezinnen met kinderen, voorzieningen voor algemeen welzijnswerk, voorzieningen voor bijzondere jeugdbijstand en voorzieningen voor personen met een handicap.