

Toegankelijkheid van maneges

Om paardrijden in maneges mogelijk te maken voor iedereen, ook voor personen met een beperking, zijn een aantal specifieke aanpassingen en hulpmiddelen in de piste nodig. Ook de accommodatie zelf moet goed toegankelijk en bruikbaar zijn voor personen met een beperking.



CiskaVermeulen © Parantee

Dit document geeft een aantal tips en aanbevelingen om maneges maar ook andere paardenhouderijen zoals pensionstallen, competitiecentra ... beter toegankelijk te maken voor personen met een beperking. Mogelijke hulpmiddelen, aanpassingen en andere praktische informatie komen hierin aan bod.

Inhoud

TOEGANKELIJKHEID VAN MANEGES	3
Parkeerplaatsen	4
Toegangspaden	4
Toegang	4
Onthaal	5
Circuleren in het gebouw	5
Cafetaria	6
Terras	7
Aangepast toilet	7
Toeschouwersruimte	8
Piste	8
Verzorgingsruimte voor de paarden	10
Paardenstallen	11
Aandachtspunten voor de veiligheid tijdens het paardrijden	11
Communicatie en dienstverlening	11
Algemene aandachtspunten	12
In het kort	13
Wil je meer weten over toegankelijkheid?	14
Ondersteuningsmogelijkheden toegankelijke sportinfrastructuur/manifestaties	14
Regelgeving	15
Databank Toegankelijk Vlaanderen	15
Integrale toegankelijkheid	17
Enter vzw	18
Bezoek onze websites	19



TOEGANKELIJKHEID VAN MANEGES

Paardrijden is één van de vele sporten, die steeds meer en meer door personen met een beperking beoefend wordt. Het is een veelzijdige sport, die op uiteenlopende wijzen uitgevoerd kan worden.



Eveline Van Looveren © Parantee

Naast het recreatief en competitief paardrijden is ook paardrijden als therapievorm voor personen met een beperking al langer gekend om zijn positieve invloed. Denken we maar aan de verhoging van het zelfvertrouwen, het reactievermogen en het doorzettingsvermogen, het verbeteren van de conditie, het onderdrukken van abnormale bewegingspatronen of het stimuleren van normale bewegingspatronen, en het verruimen van de sociale contacten. Personen met een beperking willen deze sport niet alleen op therapeutisch vlak beoefenen, maar ook in hun vrije tijd en dit recreatief of in competitieverband.

Om paardrijden in maneges mogelijk te maken voor iedereen, ook voor personen met een beperking, zijn een aantal specifieke aanpassingen en hulpmiddelen in de piste nodig.

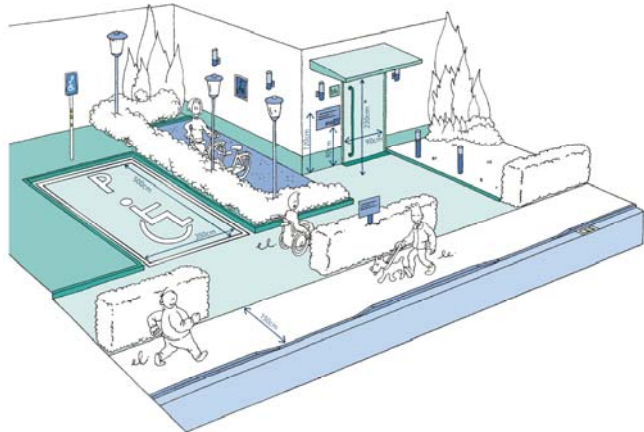


Imke de Vos © Provinciaal sportcentrum De Boerekreek

Ook **de accommodatie zelf** moet goed toegankelijk en bruikbaar zijn voor personen met een beperking.

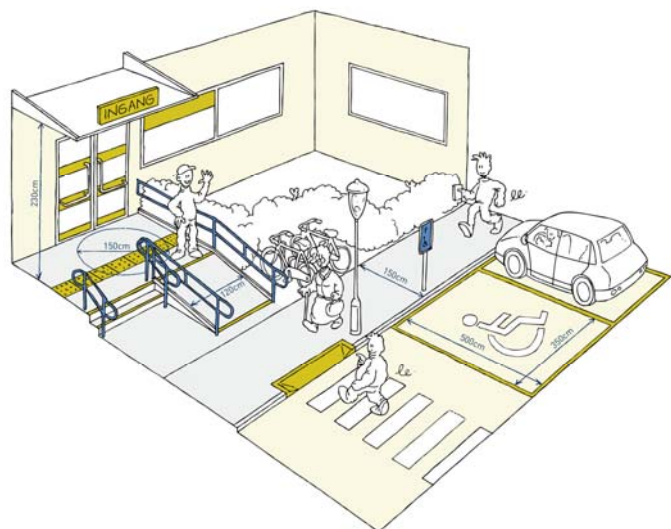
Parkeerplaatsen

- 6% van het aantal parkeerplaatsen (min. 1) is voorbehouden voor personen met een beperking.
- Deze parkeerplaatsen zijn min. 3,50 m breed en 5 m lang (6 m lang als de auto's achter elkaar geparkeerd zijn) en liggen zo dicht mogelijk bij de toegang tot het gebouw (bij voorkeur niet verder dan 25 m).
- Ze zijn duidelijk gesignaleerd (gemarkeerde randen en een officieel bord).
- Het parkeervak heeft een dwarshelling van max. 2% en een rolstoelvaste ondergrond (effen, aaneengesloten en stroef).
- De parkeerplaatsen zijn goed verlicht.
- Een voorrijdmogelijkheid vormt voor personen met een beperking een meerwaarde.



Toegangspaden

- Toegangspaden zijn min. 1,50 m breed (ter hoogte van obstakels min. 90 cm). Alle obstakels zijn aan één zijde van de looproute geplaatst.
- Ze hebben een rolstoelvaste ondergrond (effen, aaneengesloten en stroef). Ook in vochtige toestand zijn ze slipvrij.
- Niveauverschillen van meer dan 2 cm worden opgevangen door minstens een helling en een trap.
- De paden contrasteren met de omgeving en zijn goed verlicht.
- Luifels, vlaggen en overhangend groen hangen niet lager dan 2,30 m.
- Aansluitende paden, voetpaden en trottoirafritten zijn goed bereikbaar.
- Er is steeds een pad voorzien dat vanaf de fietsenstalling, de parkeervoorziening en het openbaar domein leidt naar de toegang tot het gebouw.



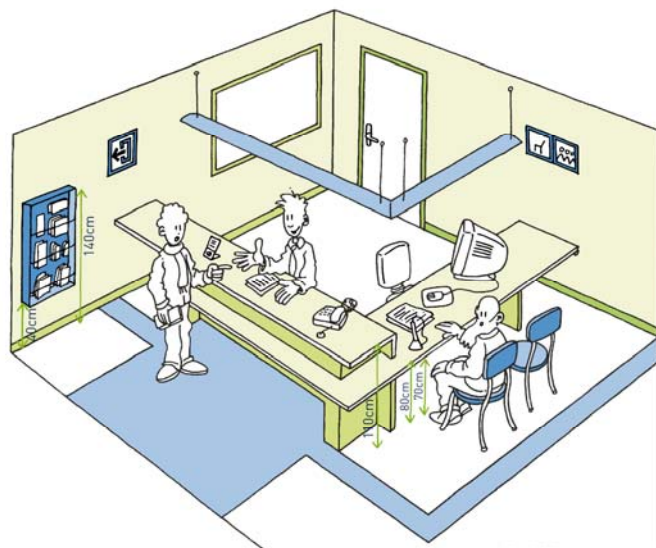
Toegang

- De toegang tot het gebouw is goed zichtbaar (signalisatie, vormgeving, kleurgebruik, tactiele en visuele contrasten ...).

- De toegang is drempelvrij. Een niveauverschil tot max. 2 cm is toegelaten.
- De vrije doorgangsbreedte van de deur bedraagt min. 90 cm.
- Er is voldoende vrije ruimte voor en achter de deur (min. 1,50 m diameter) om met een rolstoel te kunnen manoeuvreren. Aan de zijde van de deurkruk is een opstelruimte van min. 50 cm voorzien.
- Een zelfsluitend pompmechanisme bij manueel bedienbare deuren is voldoende licht afgesteld (max. 3 kg). Bij het volledig automatiseren van de toegangsdeur genieten schuifdeuren de voorkeur.
- Glazen deuren zijn voorzien van een contrasterende kleurmarkering op drie hoogtes: op ooghoogte, op heuphoogte en op vloerniveau.
- In een tochtsas of hal is voldoende ruimte aanwezig om met een rolstoel een draaicirkel van 1,50 m te kunnen maken.
- Matten vormen geen obstakel als ze korte haartjes en een antislip onderlaag hebben. Ze liggen best verzonken in de vloer.
- Aan de buitenzijde van de toegang bevindt zich een informatiebord met informatie over de manege (contactgegevens, openingsuren ...). Deze gegevens zijn aangebracht in contrasterende kleuren en met voldoende grote, schreefloze letters.

Onthaal (indien aanwezig)

- De onthaalbalie heeft minstens één verlaagd en onderrijdbaar deel (vrije ruimte van min. 70 cm hoog, 60 cm diep en 90 cm breed), zodat bezoekers ook vanuit zittende positie geholpen kunnen worden.
- Ter hoogte van de balie is een vrije draairuimte met een diameter van 1,50 m, zodat men met een rolstoel of kinderwagen gemakkelijk kan manoeuvreren.
- De balie is bij voorkeur open. Vermijd glas omwille van de reflectie. Bij gebruik van een gesloten glasfront is er geluidsversterking.
- De bediening van de betaalmogelijkheid bevindt zich op een hoogte tussen 90 cm en 1,20 m.



Circuleren in het gebouw

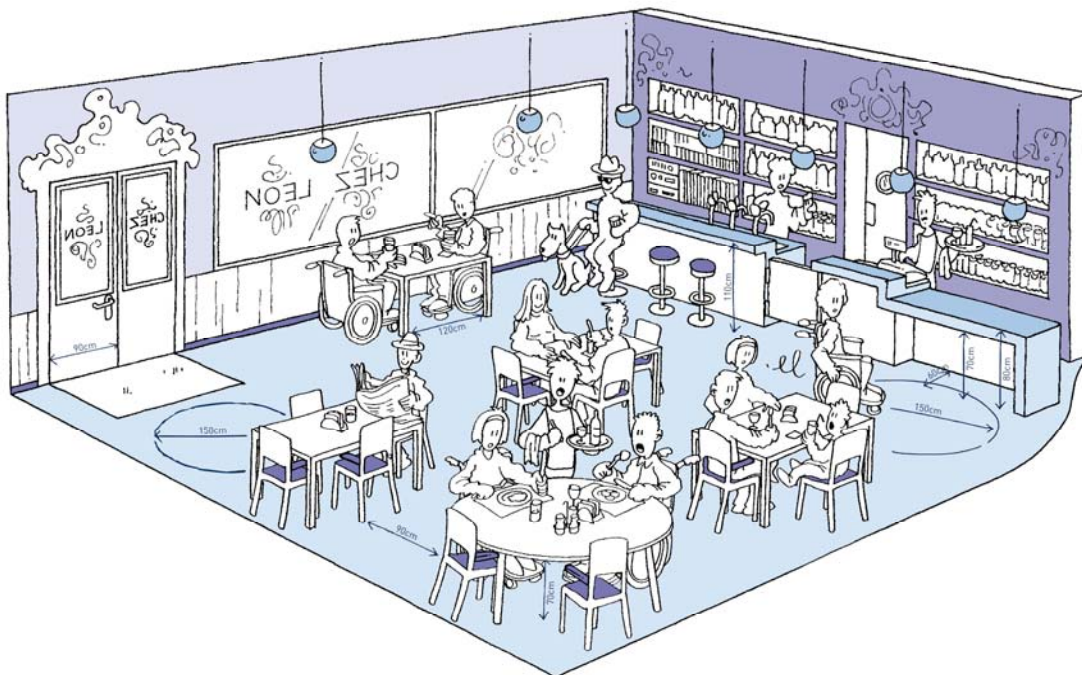
- Op alle looproutes worden drempels en obstakels vermeden. Gangen en doorgangen (hekje, poortje ...) zijn min. 1,50 m breed (ter hoogte van obstakels min. 90 cm).
- Kleine niveauverschillen (tot 18 cm) zijn overbrugd met een helling. Grotere niveauverschillen zijn overbrugd met een combinatie van een helling of trap en

een lift. Hellingen en trappen zijn voorzien van een goed omgrijpbare dubbele leuning.

- De vrije doorgangsbreedte van deuren bedraagt min. 90 cm. Bij manueel bedienbare deuren is er voldoende vrije ruimte voor en achter de deur (min. 1,50 m diameter). Aan de zijde van de deurkruk is een opstelruimte van min. 50 cm.
- Glazen deuren en wanden zijn voorzien van een contrasterende kleurmarkering op drie hoogtes: op ooghoogte, op heuphoogte en op vloerniveau.
- Hoogpolige vloerbekleding en kokosmatten vormen een hindernis voor personen die slecht te been zijn, rolstoelgebruikers en ouders met kinderwagens.
- Wanden en vloeren zijn stof- en slipvrij en bestaan uit onderhoudsvriendelijke materialen.

Cafetaria

- Op een aantal plaatsen in de ruimte is een vrije zone waar een rolstoelgebruiker een draaicirkel van 1,50 m kan maken.
- Het meubilair is rechtlijnig opgesteld. Doorgangen tussen het meubilair zijn min. 90 cm breed. Reken daarbij de gebruiksruimte van stoelen in: doorgangen worden smaller als er mensen aan een tafel zitten.



- Een deel van de toeg is verlaagd en onderrijdbaar, zodat ook rolstoelgebruikers en kinderen bediend kunnen worden.
- Een tafel waar twee rolstoelgebruikers tegenover elkaar kunnen zitten is minstens 1,20 m diep.
- De ruimte onder de tafels is min. 70 cm hoog, 60 cm diep en 90 cm breed, zodat rolstoelgebruikers er plaats aan kunnen nemen.

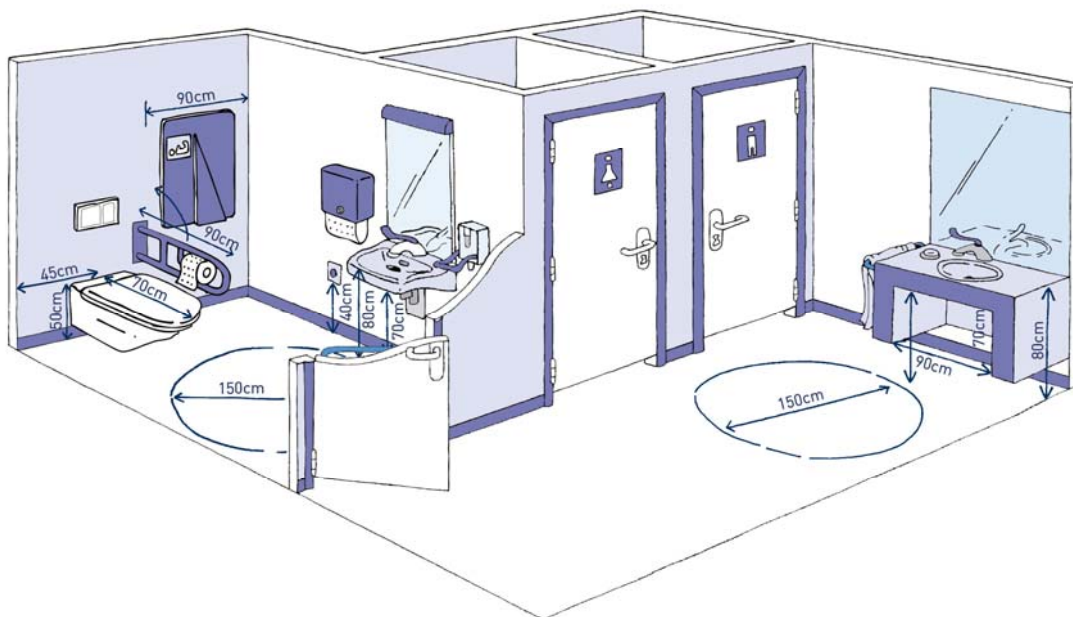
- Stoelen met armleuningen zijn comfortabeler voor personen die moeite hebben met opstaan en gaan zitten. Voorzie een aantal kinderstoelen.
- Is er een rechte reeks zicht op de piste, dan bevindt de onderrand van het raamkader zich op max. 80 cm, zodat het zicht niet belemmerd wordt.
- In de buurt van de cafetaria bevindt zich een aangepast toilet voor de bezoekers.
- Geleide- en assistentiehonden krijgen toegang tot de volledige accommodatie. Ze zijn goed afgericht en onmisbaar voor slechtzienden, blinden en bepaalde personen met een fysieke handicap.
- Respect voor het rookverbod is van groot belang, zeker voor personen met ademhalingsmoeilijkheden.
- Het gebruik van kleurcontrasten zorgt voor een intuïtief gebruik van de ruimte. De kleuren van de wanden contrasteren met de kleuren van het plafond en de vloer. Ook het meubilair contrasteert voldoende met de omgeving.

Terras

- Zorg voor een drempelloze overgang tussen binnen en buiten. Een niveauverschil tot max. 2 cm (afgeschuind)
- De inrichting van het terras gebeurt op eenzelfde manier als bij de cafetaria.

Aangepast toilet

- De toiletten zijn steeds goed bereikbaar, ook indien ze in de kelder of op een verdieping liggen. Voorzie in die situaties een toegankelijke lift.
- Er is min. 1 aangepast toilet aanwezig. De toiletruimte is multifunctioneel en kan door iedereen gebruikt worden. In deze ruimte kan ook een opklapbare baby- of verzorgingstafel geplaatst worden.



- Een aangepast toilet is min. 1,65 m x 2,20 m of 1,90 m x 1,95 m groot. De deur draait naar buiten open, zodat ze niet geblokkeerd raakt bij een valpartij.

- Een horizontaal geplaatste greep aan de binnenzijde van de deur vergemakkelijkt het dichttrekken.
- De toestellen zijn zo geplaatst dat een vrije draaicirkel van 1,50 m mogelijk is. Naast de toiletpot is een vrije breedte van min. 90 cm en voor de toiletpot een vrije ruimte van min. 1,20 m om een transfer te kunnen uitvoeren. De afstand tussen de rand van de toiletpot en de wastafel is min. 90 cm.
- Voorzie aan de toiletpot een vaste beugel tegen de wand en een opklapbare aan de open zijde.
- De wastafel is onderrijdbaar: een vrije ruimte van min. 70 cm hoog, 60 cm diep en 90 cm breed. De bovenrand van de wastafel bevindt zich op een hoogte tussen 80 en 90 cm.
- Maak gebruik van een éénhendel- of automatische kraan, een automatisch handdoeksysteem en een zeepdispenser.

Toeschouwersruimte

- De ondergrond is vlak, antislip en rolstoelvast.
- In de toeschouwersruimte is een vrije draairuimte aanwezig van min. 1,50 m diameter.
- Min. 3% van het aantal zitplaatsen op de tribune is voorbehouden voor personen met een beperking.
- Deze plaatsen zijn duidelijk gesignaleerd en zijn min. 90 cm x 1,40 m groot.
- De plaatsen bevinden zich aan de onder- of bovenzijde van de tribune, tussen de plaatsen van de andere toeschouwers in. Handig zijn wegneembare zitjes.
- Een aantal extra brede zitjes met rugsteun en armleuningen verhoogt het comfort.
- De vrije breedte van doorgangen in deze ruimte bedraagt min. 90 cm.
- De afsluiting van de piste of de onderhoogte van het raam bevindt zich op max. 80 cm zodat de activiteiten in de piste goed zichtbaar zijn.

Piste

- De toegang tot de piste voldoet aan de richtlijnen van 'Toegang'.
- Voeg bij de letterborden in de piste een afbeelding toe zodat de ruiters zich goed kunnen oriënteren.
- Voorzie de letterborden van afbeeldingen conform de regels van Special Olympics om een uniform gebruik te garanderen.



© Provinciaal sportcentrum De Boerekreek



© Parantee

Dit houdt de volgende richtlijnen in voor de tekening en de kleur:

<u>Letters</u>	<u>Tekeningen</u>	<u>Kleuren</u>
A	paard	zwart
K	kers	rood
E	druif	blauw
H	bloem	wit
C	beer	bruin
M	banaan	geel
B	appel	groen
F	sinaasappel	oranje

- De letterborden zijn goed leesbaar. Er wordt geadviseerd voor een lettergrootte van 1 op 100, d.w.z. dat de letterhoogte 1 cm bedraagt als zij van op 1 m afstand leesbaar moet zijn. (Indien de piste groter is dan 40 m, is een lettergrootte van 40 cm hoogte aan te raden).
- Alle borden hebben een voldoende contrasterende kleur ten opzichte van de achtergrond.
- Door de aanwezigheid van spiegels kunnen de ruiters hun houding tijdens het paardrijden zien en corrigeren. Voor de veiligheid van de paarden (en ruiters), is het aan te raden om de spiegels op de één of andere manier af te schermen.

Specifieke aandachtspunten voor de piste, hulpmiddelen en aanpassingen

Een aantal hulpmiddelen vereenvoudigen het paardrijden voor personen met een beperking. De keuze van een bepaald hulpmiddel is voornamelijk gebaseerd op de mogelijkheden en beperkingen van de ruiter.

Voor al de verschillende aspecten van het paardrijden (het opstappen en afstappen, het zitten op het paard, het besturen van het paard, de begeleiding door derden) zijn er specifieke hulpmiddelen.



© Provinciaal sportcentrum De Boerekreek

Op- en afstappen: het opstapperron

- Tot aan het opstapperron is de route voorzien in een rolstoelvast ondergrond.
- In de piste is een opstapperron aanwezig om het op- en afstappen van de paarden te vereenvoudigen.
- Voorzie een combinatie van treden en een helling om het opstapperron te betreden. Besteed hierbij de nodige aandacht aan de bruikbaarheid voor personen met beperkingen en hun begeleider(s): de goede beloopbaarheid van de treden, de vormgeving, het materiaalgebruik, de aanwezigheid van een leuning, het hellingspercentage, de nodige manoeuvreerruimte ...
- Een tillift bevestigd op een plafondrail kan het op- en afstappen van de paarden vereenvoudigen voor personen met een beperking.

- Bij het gebruik van deze voorzieningen hebben personen met een handicap hulp nodig van derden.
De eigenaar van de manege (paardenhouderij) zorgt voor de nodige begeleiding om personen met een beperking op het paard te helpen.

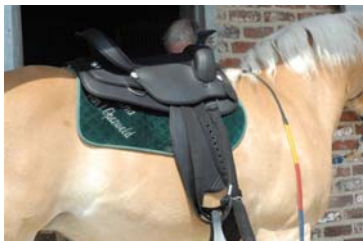
Opmerking: De ondergrond van de piste is nooit rolstoelvast. Gezien de eigenheid van de piste wordt hieraan geen eis gekoppeld.



© Parantee

Berijden van het paard

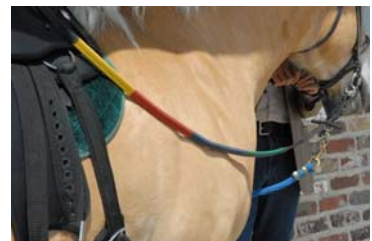
- Voorzie de nodige hulpmiddelen om de zithouding bij personen met een beperking te ondersteunen (zadels, singel met één of meerdere handgrepen, een rugsteun, een bovenbeensteun, een onderbeensteun, een schapenvacht ...).
- Om de paarden te besturen wordt o.a. gebruik gemaakt van teugels en beugels. Ook hier bestaan er verschillende mogelijkheden en uitvoeringen voor ruiters met een beperking (een kleurtjesteugel, een begeleiderteugel, een éénhandsteugel, gesloten beugels, veiligheidsbeugels ...).



© Parantee – zadel



© Parantee – half open beugel



© Parantee - kleurtjesteugel

Verzorgingsruimte voor de paarden

- De toegang tot de verzorgingsruimte voldoet aan de richtlijnen van 'Toegang'.
- In de verzorgingsruimte kan een rolstoelgebruiker een draaicirkel van 1,50 m maken naast het paard.
- De gaten en groeven van eventuele roosters zijn niet groter dan 2 cm diameter.
- De ondergrond van de verzorgingsruimte voor de paarden is rolstoelvast.
- Niveauverschillen van meer dan 2 cm worden opgevangen door minstens een helling en een trap.
- Tijdens de verzorging kunnen de paarden op een veilige manier worden vastgemaakt.
- Voorzie in de verzorgingsruimte een mogelijkheid voor personen met een beperking om ter hoogte van de paarden te komen (bv. voor de verzorging van de rug).



Paardenstallen

Opmerking:

- *De paardenstallen in een manege worden enkel beoordeeld op hun bereikbaarheid. Hiervoor verwijzen we naar de eerdere richtlijnen zoals besproken bij toegang, circuleren in het gebouw ...*
- *Voor de deur van de paardenstal en de paardenstal zelf zijn er geen toegankelijkheidsnormen. We gaan er vanuit dat personen met een beperking niet zelfstandig een paard uit de stal halen. Het betreden van een paardenstal met een rolstoel is ook niet steeds een even veilige situatie.*

Aandachtspunten voor de veiligheid tijdens het paardrijden

Het veiligheidsaspect van paardrijden voor personen met een handicap mag niet uit het oog verloren worden. Deze veiligheid wordt hoofdzakelijk bepaald door 3 elementen:

- De paarden die bereden worden door personen met een handicap dienen rustig te zijn.
- De omheining van de piste moet voldoende stevig zijn om een veilige ruimte te creëren voor enerzijds het paard en de ruiter en anderzijds voor de toeschouwers.
- De personen die instaan voor de begeleiding van ruiters met een beperking dienen een degelijke deskundigheid te hebben in paarden, als in het omgaan met personen met een beperking. De deskundigheid op het vlak van paardrijden voor personen met een beperking moet onderbouwd worden met een concrete, praktijkgerichte opleiding.

Communicatie en dienstverlening

Personen met een beperking zijn soms door het gebruik van hulpmiddelen zoals een witte stok, donkere bril, rolstoel... duidelijk herkenbaar, maar soms ook helemaal niet. Daarom is het van belang om iedereen op een vriendelijke en aangepaste manier te ontvangen en te helpen.

Enkele algemene tips voor een goede communicatie zijn:

- Richt je vragen en opmerkingen rechtstreeks tot de persoon met een beperking en niet (enkel) aan zijn/haar begeleider, tafelgenoot of een tolk.
- Als een blinde of slechtziende persoon niet merkt dat je vraag tot hem/haar gericht is en je kent zijn/haar naam niet, raak hem/haar dan even aan.
- Praat duidelijk en rustig, hou niets voor je mond, herhaal indien nodig en vraag of hij/zij je begrepen heeft.
- Wees vriendelijk maar niet betuttelend.
- Vraag of en hoe je kan helpen vooraleer je iets (ongevraagd) onderneemt. Als een blinde of slechtziende persoon geleid wil worden, vraag dan hoe. Wil hij/zij je arm nemen of zijn hand op je schouder leggen? Loop een halve pas voor de blinde persoon zodat je de drempels en obstakels kan aangeven.
- Als je de jas van een persoon met een beperking aanneemt en ophangt, kan je best zeggen waar je hem hangt, anders kan het moeilijk zijn om de jas achteraf terug te vinden.
- Het volstaat om bij het aanwijzen van een zitplaats de hand van een blinde of slechtziende persoon bij de rugleuning van de stoel te brengen. Hij/zij weet

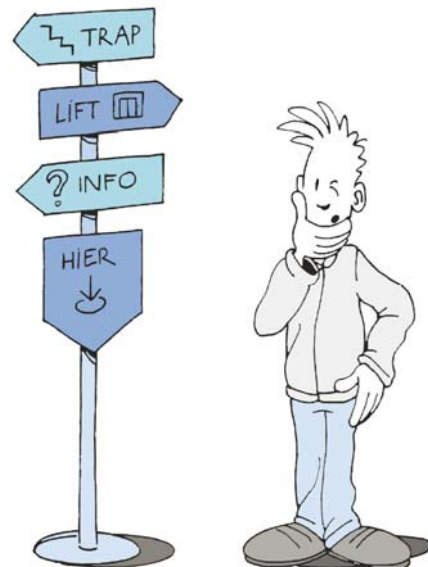


dan hoe de stoel staat en kan zonder moeite plaatsnemen. Een rolstoelgebruiker kan je even begeleiden tot aan de tafel zodat je eventueel een overbodige stoel kan verplaatsen of de tafel kan herschikken indien nodig.

- Beantwoord een vraag steeds met woorden. Met een knikje of een glimlach help je een blinde of slechtziende (maar ook anderen) niet verder. Geef bij het opdienen aan waar het glas, het bestek of het bord zich bevinden.
- Laat personen met chronische darmaandoeningen en incontinentieproblemen gratis gebruik maken van de toiletten. Omwille van medische redenen kunnen zij vaak een toiletbezoek niet uitstellen.

Algemene aandachtspunten

- Voor personen met astma en/of allergie is het noodzakelijk dat zij kunnen verblijven in een rookvrije ruimte. Daarom is het rookverbod van belang.
- Het hele gebouw is voldoende en gelijkmatig verlicht.
- Er zijn kleurcontrasten tussen de vloeren en de wanden en tussen de deuren en de wanden. Dit bevordert een logische en duidelijk leesbare structuur.
- Voorzie een goede signalisatie. Maak gebruik van contrasterende kleuren en voldoende grote, schreefloze letters (vb. Times New Roman is een schreefletter en Arial is een schreefloze letter).
- Bij voorkeur worden letters en pictogrammen uitgevoerd in reliëf, zodat blinde en slechtziende personen de bewegwijzering kunnen betasten.
- Hang op centrale plaatsen een overzichtsplan van de ruimten in het gebouw. Alle lokalen zijn duidelijk aangegeven met een naam of lokaalnummer.
- Breng informatie op verschillende manieren over. Zowel visueel (zicht), tactiel (tast) als auditief (gehoor). Zorg eventueel ook voor multimedia-omkadering. Zo kan tijdens wedstrijden belangrijke informatie omgeroepen en tegelijk op een videoscherm of scorebord getoond worden.
- Een menu- of drankkaart in een groter lettertype of zelfs grootschrift is een hulp voor vele ouderen en slechtzienden. Voor blinden kan de kaart in braille omgezet worden.
- Vermijd storend en te veel achtergrondlawaai (radio, airconditioning ...) zodat ook slechthorende personen een gesprek kunnen voeren. Ook voor ouderen en kinderen, personen met oriëntatieproblemen is het belangrijk elkaar nog duidelijk te kunnen verstaan.
- Personen met een allergie hebben behoefte aan stofvrije en onderhoudsvriendelijke materialen.
- De website is toegankelijk en draagt het AnySurfer-kwaliteitslabel.
- Geef duidelijke informatie over de toegankelijkheid van de manege (bv. de aanwezigheid van een aangepast toilet, voorbehouden plaatsen, een



ringleiding, informatie in grootschrift ...). Contactgegevens, openingsuren, bereikbaarheid en praktische gegevens worden duidelijk vermeld.

- Blindengeleide- en assistentiehonden hebben toegang tot de volledige accommodatie. Indien dit niet mogelijk is, voorzie dan begeleiding voor de persoon en een ruimte waar men de hond kan achterlaten.
- Houd bij het ontwerpen van een gebouw rekening met een logische opbouw. Een eenvoudige structuur, vormgeving en organisatie van de ruimten zorgt ervoor dat een bezoeker zijn omgeving eenvoudig en intuïtief kan aanvoelen en gebruiken.
- Een goed ontwerp dient altijd ondersteund te worden door infodragers.
- Geef correcte informatie over de toegankelijkheid van een gebouw of omgeving. Niemand heeft er baat bij indien een gebouw toegankelijker wordt voorgesteld dan het in werkelijkheid is, zeker personen met een beperking niet.

In het kort

- Er is minimum 1 parkeerplaats aanwezig die voorbehouden is voor personen met een beperking.
- Het toegangspad is voldoende breed en heeft een rolstoelvaste ondergrond.
 - De toegang is goed zichtbaar, drempelvrij en voldoende breed.
 - Vermijd drempels en obstakels op de routes in de manege.
 - Voorzie voldoende circulatieruimte in de ruimtes en zorg voor bruikbaar en bereikbaar meubilair.
 - De toeschouwersruimte is bereikbaar en bruikbaar door iedereen.
 - Zorg dat ook personen met een beperking ongehinderd gebruik kunnen maken van de piste (bereikbaarheid van het opstapperron, gebruik van de tillift, gebruik van de nodige hulpmiddelen ...)
 - Er is minimum 1 aangepast toilet aanwezig. De toiletruimte is multifunctioneel en kan door iedereen gebruikt worden, ook door een rolstoelgebruiker.
 - Zorg voor een eenvoudige structuur en een logische opbouw van de ruimtes.
- Voorzie duidelijke en uniforme signalisatie buiten en in de manege.
- Gebruik voldoende kleurcontrasten.
- Voorzie combinaties van visuele (zicht), auditieve (gehoor) en tactiele (tast) informatiebronnen.



Wil je meer weten over toegankelijkheid?

Dit document is een publicatie van Enter vzw, in samenwerking met Toegankelijkheidsbureau vzw en met de steun van het ministerie van de Vlaamse Overheid, Gelijke Kansen in Vlaanderen.

Enter vzw

Belgiëplein 1 – 3510 Hasselt
Tel. 011 26 50 30 – Fax 011 87 41 39
info@entervzw.be
www.entervzw.be

Dit document vermeldt een aantal basisrichtlijnen. Voor meer specifieke richtlijnen en advies op maat van uw project kunt u terecht bij de provinciale adviesbureaus toegankelijkheid:

Adviesbureau Toegankelijke Omgeving vzw (ATO)

Tel.: 03 780.35.38 (Oost- Vlaanderen)
www.ato-vzw.be

Centrum voor Toegankelijkheid Provincie Antwerpen (CTPA)

Tel.: 03 240 56 47 (Antwerpen)
www.provant.be/welzijn/toegankelijkheid

Toegankelijkheidsbureau vzw

Tel.: 011 87 41 38 (Limburg)
Tel.: 02 465 55 25 (Vlaams-Brabant)
Tel.: 02 502 27 57 (Brussel)
www.toegankelijkheidsbureau.be

Westkans vzw

Tel.: 050 40 73 73 (West-Vlaanderen)
www.westkans.be

Ondersteuningsmogelijkheden toegankelijke sportinfrastructuur/manifestaties

Verschillende provinciebesturen geven subsidies om de sportinfrastructuur of sportmanifestaties toegankelijker te maken en/of aangepast sportmateriaal aan te kopen. Je kan er ook terecht voor informatie over sportclubs voor personen met beperkingen en geïntegreerd sporten. Voor meer informatie kan je terecht bij de provinciale sportdiensten of provinciale steunpunten toegankelijkheid in jouw provincie.

Voor het organiseren van toegankelijke sportmanifestaties kan je terecht bij Intro:
www.intro-events.be, telefoon 02/515 02 58.



Regelgeving

Maneges worden beschouwd als publiek toegankelijke gebouwen. Ga je (ver)bouwen, dan dien je in Vlaanderen rekening te houden met de 'Gewestelijke Stedenbouwkundige Verordening van 5 juni 2009 inzake toegankelijkheid'.

Surf naar www.toegankelijkgebouw.be voor meer informatie over deze regelgeving. Je vindt er ook het 'Handboek Toegankelijkheid publieke gebouwen', werktools en heel wat tips voor het realiseren van toegankelijke gebouwen.

Databank Toegankelijk Vlaanderen

Wil je een toegankelijke manege vinden of wil je de toegankelijkheid van je gebouw beter kenbaar maken aan bezoekers, surf naar www.toegankelijkvlaanderen.be.



Toegankelijke publieke gebouwen voor iedereen

De databank Toegankelijk Vlaanderen en bijhorende website werd ontwikkeld in 2002 door de vzw Toegankelijkheidsbureau. In 2005 werd onder impuls van Gelijke Kansen Vlaanderen de databank uitgebreid naar heel Vlaanderen en sindsdien verlenen alle Vlaamse provincies hun medewerking aan de invulling hiervan. De grote meerwaarde hiervan is dat over heel Vlaanderen een uniforme methodiek en normen gehanteerd worden om de toegankelijkheid in kaart te brengen. Sedert 2007 wordt de databank beheerd door Enter.

De afgelopen jaren werd er intensief gewerkt om de nieuwe Toevla-methodiek in gebruik te stellen. Deze methodiek mikt naast meer gebruiksvriendelijke informatie voor de **gebruiker** (website), ook uitdrukkelijk op het oplossingsgericht begeleiden van **eigenaars** (rapport) naar betere toegankelijkheid en wordt gebruikt als belangrijk Vlaams **beleidsinstrument**.

Website

De website Toegankelijk Vlaanderen www.toegankelijkvlaanderen.be of www.toevla.be beschikt over verschillende handige zoekmogelijkheden. Zo kan je snel informatie vinden, aangepast aan de eigen beperking en behoeften en geïllustreerd met tal van foto's. Dankzij de verschillende niveaus kan je zelf bepalen hoe gedetailleerd je de informatie wil bekijken.

Rapport

De databank en de vernieuwde doorlichtingsmethodiek bieden ook aan gebouweigenaars en –beheerders bijkomende voordelen. Na een screening van het gebouw ontvangt de eigenaar een gedetailleerd rapport en een actieplan op maat om de toegankelijkheid van zijn of haar gebouw te verbeteren.



Beleid

De nieuwe software laat toe om relevante beleidsinformatie uit de databank te extraheren. Dit zal toelaten om binnen afzienbare tijd een echte nulmeting van de toegankelijkheid in Vlaanderen uit te voeren en aansluitend ambitieuze doelen voor een toegankelijker Vlaanderen voorop te stellen.

Toegankelijkheidsonderzoek

Enter staat samen met Gelijke Kansen in Vlaanderen in voor de technische en inhoudelijke input.

Via een screening ter plaatse brengt de toegankelijkheidsadviseur (architect of bouwkundig ingenieur, werkzaam bij een van de adviesbureaus toegankelijkheid waarmee Gelijke Kansen en Enter samenwerken) de toegankelijkheid van het gebouw in kaart. De gegevens worden zo objectief mogelijk weergegeven per gebouw onderdeel (ook de buitenomgeving). Hierbij rekening houdend met de keten van toegankelijkheid en de normen van Toegankelijk Vlaanderen.

Elke screening resulteert in een gedetailleerd screeningsverslag geïllustreerd met foto's en schema voor de eigenaar of gebouwverantwoordelijke. Dit rapport toont aan waar de knelpunten zich situeren maar formuleert ook een concreet actieplan op drie niveaus: eenvoudige ingrepen, ingrepen in functie van de inrichting en structurele ingrepen. De toegankelijkheidsadviseur licht altijd het rapport toe. Dit heeft het grote voordeel dat tekst en uitleg gegeven worden over toegankelijkheid en de mogelijkheden die het gebouw biedt om verbeteringen aan te brengen. Er kan ingegaan worden op vragen en eventueel haalbaarheid om de locatie integraal toegankelijk te maken. Concrete gedetailleerde oplossingen op maat gaan een stap verder en volgen in een bijkomend advies.

De resultaten van het toegankelijkheidsonderzoek worden opgenomen in de databank en ontsloten via de website.

Om een toegankelijkheidsonderzoek te laten uitvoeren neem je best contact op met het adviesbureau toegankelijkheid in jouw provincie.

<http://toevla.vlaanderen.be/publiek/nl/Information/PRT>

Integrale toegankelijkheid

Onze leefomgeving wordt dagelijks gebruikt door een grote diversiteit van mensen met verschillende mogelijkheden en in een veelheid van situaties. In een toegankelijke omgeving kan iedereen dit doen op een vlotte, gebruiksvriendelijke en veilige wijze. Zo wordt niemand uitgesloten.

'Toegankelijkheid' is de basiskwaliteit van een ruimte, een omgeving, informatie, communicatie, een voorziening, dienstverlening ... waarvan bereikbaar, betreedbaar, begrijpbaar en bruikbaar basiskennmerken zijn. Vroeger werd toegankelijkheid eerder medisch benaderd, waarbij de oorzaak van ontoegankelijkheid was terug te brengen tot het individu dat door een medisch probleem, beperkingen kreeg bij het functioneren in de omgeving, die daardoor ontoegankelijk werd voor de persoon. Vervolgens dienden speciale, extra maatregelen genomen, eerder uit goodwill, om ook deze mensen toegang te geven tot onze leefomgeving. Vandaag staan we een meer dynamische en sociale benadering voor. Handicap is geen persoonlijk gegeven, maar het resultaat van een disfunctie in de interactie van de mens met zijn omgeving. Iedereen kan zich in een situatie bevinden waarin hij niet optimaal kan functioneren.

De kloof tussen mens en omgeving is hierbij de handicap, die kan gedicht worden door in te grijpen op de omgeving en/of de mens te ondersteunen met hulpmiddelen of service. Als bij het vormgeven van de infrastructuur, het aanbod, een brochure ... van bij de start van het ontwerpproces gemikt wordt op een gelijkwaardig, veilig en comfortabel gebruik door een brede waaier van gebruikers in verschillende omstandigheden spreken we van Universal Design of ontwerpen voor iedereen.

Toegankelijkheid is ...

- **Een basisrecht dat te verankeren is in onze samenleving!**
Van goodwill naar burgerrecht
- **Een basisvoorwaarde voor mensen met een beperking om deel te nemen aan het maatschappelijk leven!**
Een noodzaak voor personen met een beperking
- **Een basiskwaliteit van een gebruiksvriendelijke, veilige en comfortabele omgeving!**
Een meerwaarde voor iedereen

Enter vzw

Enter, Vlaams Expertisecentrum Toegankelijkheid bevordert sinds 2006 integrale toegankelijkheid en promoot 'Universal Design' met het oog op gelijke kansen voor iedereen en in het bijzonder voor personen met een handicap en ouderen.

Enter kiest binnen zijn werking voor een inclusieve aanpak, waarbij we streven om toegankelijkheid in te passen in de dagelijkse werking van verschillende beleidsdomeinen. Hiertoe trachten we toegankelijkheid sectorspecifiek en fijnmazig te vertalen om zo het thema te kunnen inwerken in bijvoorbeeld eigen procedures, instrumenten of diensten van een dienstverlener.

De **vele gezichten** van **toegankelijkheid**



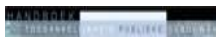
Bezoek onze websites



Vlaams Expertisecentrum Toegankelijkheid
www.entervzw.be



Toegankelijkheidsmetingen van bestaande gebouwen
www.toevla.be



Ontwerpaanbevelingen voor publieke gebouwen
www.toegankelijkgebouw.be



Levenslang wonen
www.meegroeiwonen.info



Zelfstandig wonen van ouderen
www.dezilverensleutel.be



Goede voorbeelden en ontwerpaanbevelingen
publiek toegankelijk domein
www.toegankelijkeomgeving.be



Toegankelijke jeugdlokalen
www.toegankelijkejeugdlokalen.be



MeerMobiel - Iedereen op weg
www.meermobiel.be