

Groene sport, speel-en ontmoetingsruimte

Gemeente Mol

Inhoud

- Situering MJP**
- Terugblik**
- De kerngroep**
- Stappenplan als leidraad**
- Samenwerking met RLKGN**
- Lopende projecten**

Situering MJP

Situering MJP

BDS 5 Kinderen en jongeren spelen in Mol een centrale rol.

Actieplan 5.5. Voor en met kinderen en jongeren organiseren we een vrijetijdsaanbod op maat in aantrekkelijke infrastructuur.

Actie 5.5.1: Kinderen en jongeren genieten het ganse jaar van een op maat gemaakt aanbod.

***+/- €100.000 per jaar** voorzien voor de aanleg van publieke ruimte in deze legislatuur*

Terugblik

Terugblik

- ✓ Vroeger reeds kerngroep samengesteld
- ✓ Met de tijd verwaterd

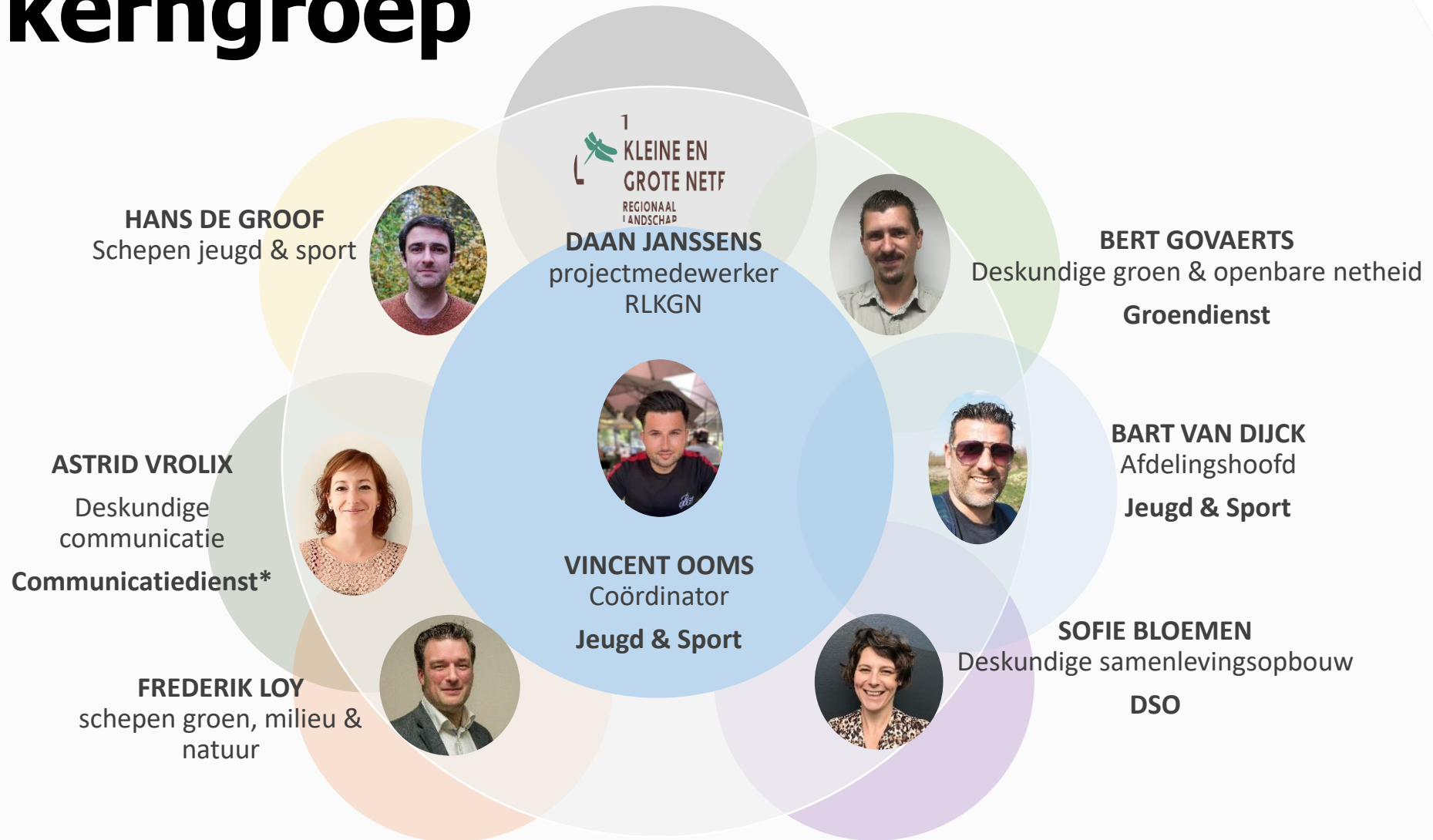
Situatie:

- Beleid rond speelruimte verliep ongecoördineerd
- Aanleg terreinen vanuit verschillende invalshoeken
- Zonder intern overleg met diensten of beleid
- Versnipperde taken
- Weinig tot geen opvolging
- Mogelijk zeer trage en gebrekkige projectdoorloop

Nood aan overkoepelende aanpak!

De kerngroep

De kerngroep



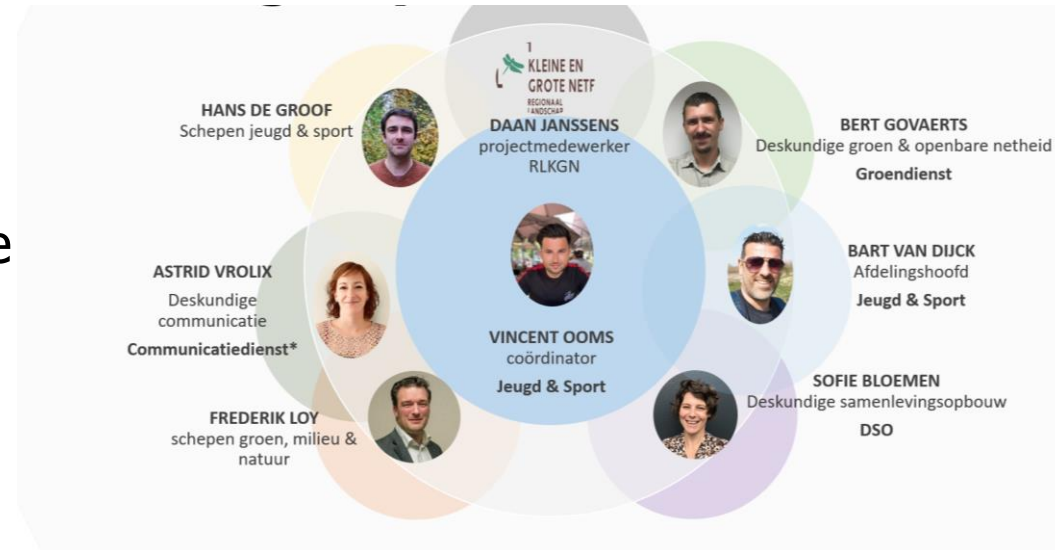
De kerngroep

Het doel van deze werkgroep is de concrete doelstellingen van het speelruimtebeleid op een **gecoördineerde wijze** tot stand te brengen.

- **Eenduidige aanpak** voor elk traject
- Intern **overleg**
- Alle relevante **diensten & partners** van bij de start **inhoudelijk betrokken**
- Elke dienst vanuit **eigen expertise** een toegevoegde waarde

Resultaat:

- ✓ Duidelijke rollen & taakverdeling
- ✓ Nauwere opvolging van projecten
- ✓ Vlottere en efficiëntere werking
- ✓ Breed draagvlak vanuit interne diensten en beleidsniveau



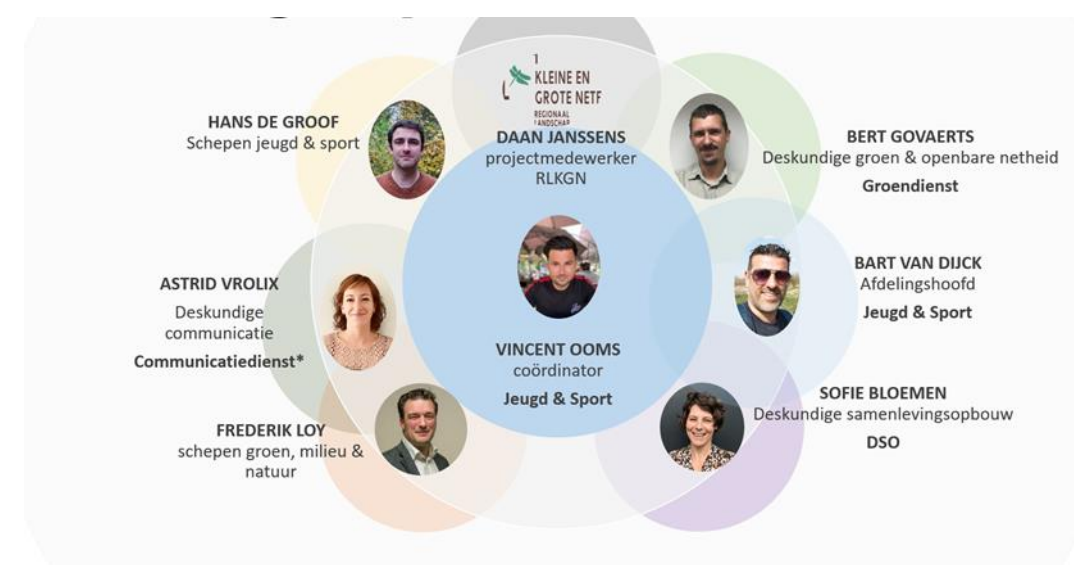
De kerngroep

Vergaderfrequentie:

- Ruw geschat 2x per jaar
- Sterk afhankelijk van de fase waarin de lopende trajecten zich bevinden.

Voornaamste taken

- Adviesorgaan
- Problematieken bespreken
- Aanvragen burgers behandelen en beantwoorden
- **Nieuwe realisaties : het stappenplan**



Stappenplan als leidraad

Stappenplan als leidraad

*We trachten **jaarlijks twee pleintjes** in te richten met het oog op sport, spel en ontmoeting of althans de uitvoeringsfase ervan op te starten.*

Hoe gaan we te werk?

- Een interne **overkoepelende tweejaerenplanning (provisoir)**
 - *Rek. houdend met budgetten, haalbaarheid diensten, communicatie & participatie, timing, onderhoud, wensen burgers,...*
- Selectie uit basispoule terreinen: aanvragen uit verleden, verwaarloosde terreintjes, screening jeugd & sport
 - *Realisatie = meerwaarde voor gehucht of wijk?*
 - https://docs.google.com/spreadsheets/d/1xhPf0qFVQv4guuXbg0WfehnwyfI8RcAQ_zzWZJqar38/edit#gid=0
- **Definitieve selectie** voor het aankomende jaar afkloppen op **15 september**
 - *Twee kleinere projecten per jaar, één zeer omvangrijk project of de combinatie van een groot en klein project behoren tot de mogelijkheden*

Beneluxplein: Mol-Donk
Rijtenhof – Millegem

Park de Kiosk – Wezel
P. Vaesstraat – Gompel
Galbergen – Ginderbuiten

Onder voorbehoud van 2021*

2020

2021

2022

Stappenplan als leidraad

2020

Het **stappenplan** fungeert als **rode draad** voor ieder traject = uniforme en eenduidige aanpak!

1. **Interne opstartvergadering**
2. **Informatieavond volwassenen**
3. **Participatiemoment kinderen**
4. **Online participatie**
5. **Opstellen ontwerprichtlijnen**
6. **Ontwerper aan de slag**
7. **Interne validatie voorontwerp**
8. **Terugkoppeling ontwerp volwassenen en kinderen**
9. **Bijsturing ontwerp**
10. **Finale goedkeuring ontwerp**
11. **Schepencollege**
12. **Opstart uitvoeringsfase**

Stappenplan als leidraad

1. INTERNE STARTVERGADERING

- ❑ = **Kerngroepvergadering**
- ❑ Alle **kerngegevens** van het pleintje worden op tafel gelegd
 - Locatie
 - Oppervlakte
 - Huidig onderhoud
 - Geschiedenis van het pleintje
 - Gekende problemen
 - Al eerder ingediende individuele voorstellen van burgers
 - Financiële mogelijkheden / Budgetten / Begroting
- ❑ Opmaak **interne SWOT-analyse**
- ❑ **Timing**
 - Data van de inspraakmomenten (volwassenen én kinderen)
 - Vergadermomenten (voor de verdere stappen tot en met stap 5)
 - Tijdslijn wordt opgemaakt van de start t.e.m. de uitvoeringsfase.
- ❑ **Communicatie**
 - Afspraken m.b.t. de communicatie van het project en de werving voor de participatiemomenten.
 - - Wie zijn de gebruikers en andere rechtstreekse betrokkenen van het terrein? (welke verenigingen, tot waar bewonersbrieven? extra communicatie-inspanningen?)



Stappenplan als leidraad

2. INFORMATIEAVOND VOLWASSENEN

- ❑ Organisatie **infoavond** door afdeling jeugd en sport.
 - boeken zaal
 - uitnodigingen verspreiden in de buurt,
 - opmaak van presentatie (resultaat van interne startvergadering)
 - moderatie tijdens de avond zelf
 - inhoudelijke opvolging van het participatietraject.
- ❑ De dienst communicatie zorgt waar nodig voor de nodige ondersteuning.
De **aanwezigen** krijgen in verschillende groepjes de kans om **mee na te denken over de toekomst** van het specifieke pleintje adhv een **SWOT analyse**.



Stappenplan als leidraad

3.PARTICIPATIE KINDEREN

❑ **Participatiemoment** voor kinderen georganiseerd door afdeling jeugd en sport a.d.h.v. **Picto-Play**

❑ **Pictoplay**

- ❑ Een methodiek om kinderen en jongeren mee publieke (speel)ruimte te laten ontwerpen
- ❑ Collages maken a.d.h.v. iconen
- ❑ Eigen iconen
- ❑ Op voorhand prijs op elementen plakken

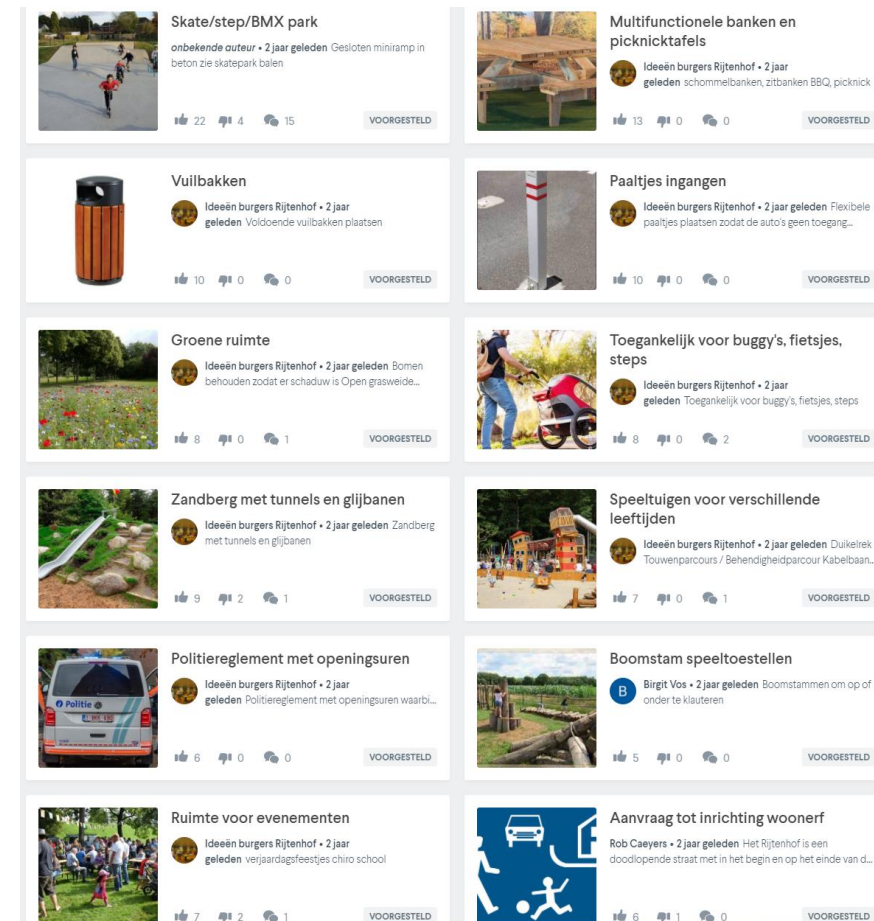


Stappenplan als leidraad

4. ONLINE PARTICIPATIE

Dit geldt enkel bij **grote projecten**

- Info uit **voorgaande participatie** gebundeld via **Citizenlab**
- Het **brede publiek** krijgt voor een **periode van één maand** de tijd om bijkomend te reageren, te stemmen op ieders ideeën, nieuwe ideeën aan te reiken,...
- verdere projectdoorloop te volgen op het platform, opgedeeld in fasen.
- Na afloop van de participatiefase stelt de afdeling jeugd en sport een **verslag** op met de samenvattende **resultaten van het participatietraject**.
 - Welke zaken kwamen naar voor als 'pro'?
 - Welke zaken kwamen naar voor als 'contra'?
 - Wat zijn belangrijke aandachtspunten? ...



Stappenplan als leidraad

5. OPSTELLEN ONTWERPRICHTLIJNEN

- ❑ **Interne vergadering** voor de bespreking van het verslag van het participatietraject (organisatie door afdeling jeugd en sport).
- ❑ Uit dit **verslag** worden de ontwerprichtlijnen voor de ontwerper gehaald. Dit betekent dat het verslag wordt aangevuld met bedenkingen en aanvullingen vanuit de betrokken diensten. De ontwerper krijgt de opdracht om een goed evenwicht te vinden in het verhaal.

24 maart 2020



RIJTENHOF – MILLEGEM
ONTWERPRICHTLIJNEN

GEMEENTE MOL
JEUGD-SPORT

Stappenplan als leidraad

6. ONTWERPER AAN DE SLAG

- De ontwerper** krijgt een afgesproken periode de mogelijkheid om **een voorstel** uit te werken.
- Samenwerking met **Regionaal Landschap Kleine & Grote Nete**
- +/- 3 à 4 weken – afh. van grootte terrein



Stappenplan als leidraad

9. BIJSTURING ONTWERP

- Op basis van de **feedback** tijdens de terugkoppelingsmomenten wordt het ontwerp mogelijk nog een **laatste keer bijgestuurd** of verfijnd.

De basis van het ontwerp wijzigt niet, dus we gooien in deze fase het ontwerp niet meer helemaal om.

Het gaat hier om: minimale ingrepen en extra aandachtspunten.



Stappenplan als leidraad

10. FINALE GOEDKEURING ONTWERP

- Het ontwerp wordt **finaal goedgekeurd door de kerngroep.**



Stappenplan als leidraad

11. COLLEGE VAN BURGEMEESTER EN SCHEPENEN

- Het ontwerp wordt **finaal goedgekeurd door het schepencollege**
- gunningsprocedure**



Stappenplan als leidraad



12. OPSTART UITVOERINGSFASE



Stappenplan als leidraad

12. OPSTART UITVOERINGSFASE



Stappenplan als leidraad

12. OPSTART UITVOERINGSFASE



Samenwerking RLKGN

Samenwerking RLKGN

Voorstelling Regionaal Landschap Kleine en Grote Nete

- **Regionaal Landschap Kleine en Grote Nete** (www.rlkgn.be) is een **samenwerkingsverband** van overheden (Vlaams, provinciaal, gemeentelijk) en organisaties uit de sectoren natuur, landbouw, erfgoed, recreatie en jacht.
- Actief in 18 gemeenten in de Kempen, waaronder ook gemeente Mol.
- Via structurele **ondersteuning** en concrete projecten wil Regionaal Landschap Kleine en Grote Nete **particulieren** en **gemeentelijke overheden** ondersteunen in een **viertal domeinen**:

*“Uit onze missie vloeit voort dat we **speelpleinen maximaal willen vergroenen** vanuit onze aandacht voor **biodiversiteit, milieu-educatie, ‘groen en gezondheid’ en recreatief medegebruik.**”*



Samenwerking RLKGN

Klemtoon van meeste realisaties moet op vergroening liggen...

- Deze **groene visie** uitstralen door samenwerking met RLKGN
 - Verhardingen trachten we zo veel mogelijk te vermijden

Dienstenpakket RLKGN aan gemeente

- **Advies** m.b.t terreininrichting met focus op groenontwikkeling
- Veel **expertise** aanwezig m.b.t verschillende thema's, ook participatie
- **Financiële** ondersteuning: **€3.000** per jaar, ook op zoek naar kansen op extra subsidies (groenaanleg)
- **Ontwerp** o.b.v. de participatieverslagen
- Fungeren als **aankoopcentrale** voor de gemeente Mol
 - *Grondwerken, groenaanleg, speelgroen = werfopvolging door RLKGN (bestekken, gunning,...)*
 - *Speeltoestellen en infrastructuur = werfopvolging door gemeente*



Synergie met Veerkrachtige Dorpen (DSO)

Synergie met Veerkrachtige Dorpen

- Het gemeentebestuur wil voor elk van haar **dorpen** een **visie** opmaken, samen met de **burgers** van dat dorp.
 - *Heb je het gevoel dat het gehucht de laatste jaren veranderd is?*
 - *Ken je je burens nog?*
 - *Maak je je zorgen over het verkeer?*
 - ...
- Het **dorpenbeleid** focust zich daarom op de **analyse** van de **noden** uit de **buurt**.
- Dit kan een meerwaarde betekenen in het opmaken van onze planning.
 - Indien de **nood naar een speelterreintje** in een bepaalde buurt uit de analyse naar voren komt zou dit opgenomen kunnen worden in de basispoule van terreinen.

Lopende projecten

VRAGEN?

VRAGEN?

- ...
- ...
- ...
- ...
- ...
- ...