



Departement MOW - Beleid

Koningin Maria Hendrikaplein 70 bus 80

9000 Gent

T 09 276 25 86

vervoerregio.vlaamseardennen@vlaanderen.be

OV-Plan: Toelichting hoppinpunten

////////////////////////////////////

Datum: versie 08 april 2021

Opgemaakt: atelier\demitro2

Onderwerp: Selectie en hiërarchie van hoppinpunten

////////////////////////////////////

INLEIDING

Op 11 september 2020 keurde de Vlaamse overheid het BVR omtrent het subsidiekader voor mobipunten goed. Verder werd op 23 juli 2020 gecommuniceerd dat mobipunten voortaan de merknaam ‘hoppinpunten’ zullen dragen. Het bovenvermelde BVR identificeert 5 categorieën van hoppinpunten: (1) interregionale, (2) regionale, (3) lokale, (4) buurt-hoppinpunten in netwerklogica, (5) buurt-hoppinpunten in nabijheidslogica. De eerste 4 categorieën dienen in het regionaal mobiliteitsplan (RMP) te worden opgenomen en worden bepaald op basis van netwerklogica.

Deze nota omschrijft het subsidiekader voor de hoppinpunten en de eisen die er tegenover staan. Daarnaast biedt deze nota inzicht in hoe de (voorlopige) selectie van hoppinpunten tot stand kwam. Er dient te worden opgemerkt dat de selectie van hoppinpunten voorlopig is, en pas definitief wordt in het RMP.

SELECTIE VAN HOPPINLOCATIES

Het is wel belangrijk om op te merken dat de kwaliteit van een hoppinpunt slechts bepaald kan worden door het aanbod dat men er wil realiseren (OV, deelfiets, deelauto, maar ook parkeerplaatsen, fietsenstallingen, K&R) en de diensten (wachtaccommodatie, lockers, broodautomaat, etc.) die men er wil aanbieden of die in de omgeving beschikbaar zijn. De kern van een mobipunt wordt gevormd door het mobiliteitsaanbod. Zonder aanbod aan mobiliteit is er geen mobipunt. (Vlaamse Beleidsvisie Mobipunten, p34). De verschillende soorten mobiliteitsaanbod hebben verschillende ondergrenzen qua potentieel en dit aanbod is meestal reeds uitgerold (een hoppinpunt volgt het bestaande aanbod, niet omgekeerd). Vandaar ook onze zeer sterke aanbeveling om de locaties van mobipunten op plekken met reeds een goed bestaand aanbod aan duurzame mobiliteit (OV-haltes) te kiezen. Gelet op het feit dat het mobiliteitsplan een doorkijk heeft van ca. 10 jaar, is voor de mobipunten een eerder ruime selectie gehanteerd waarbij niet kan worden gegarandeerd dat alle punten tegen 2024 worden gerealiseerd.

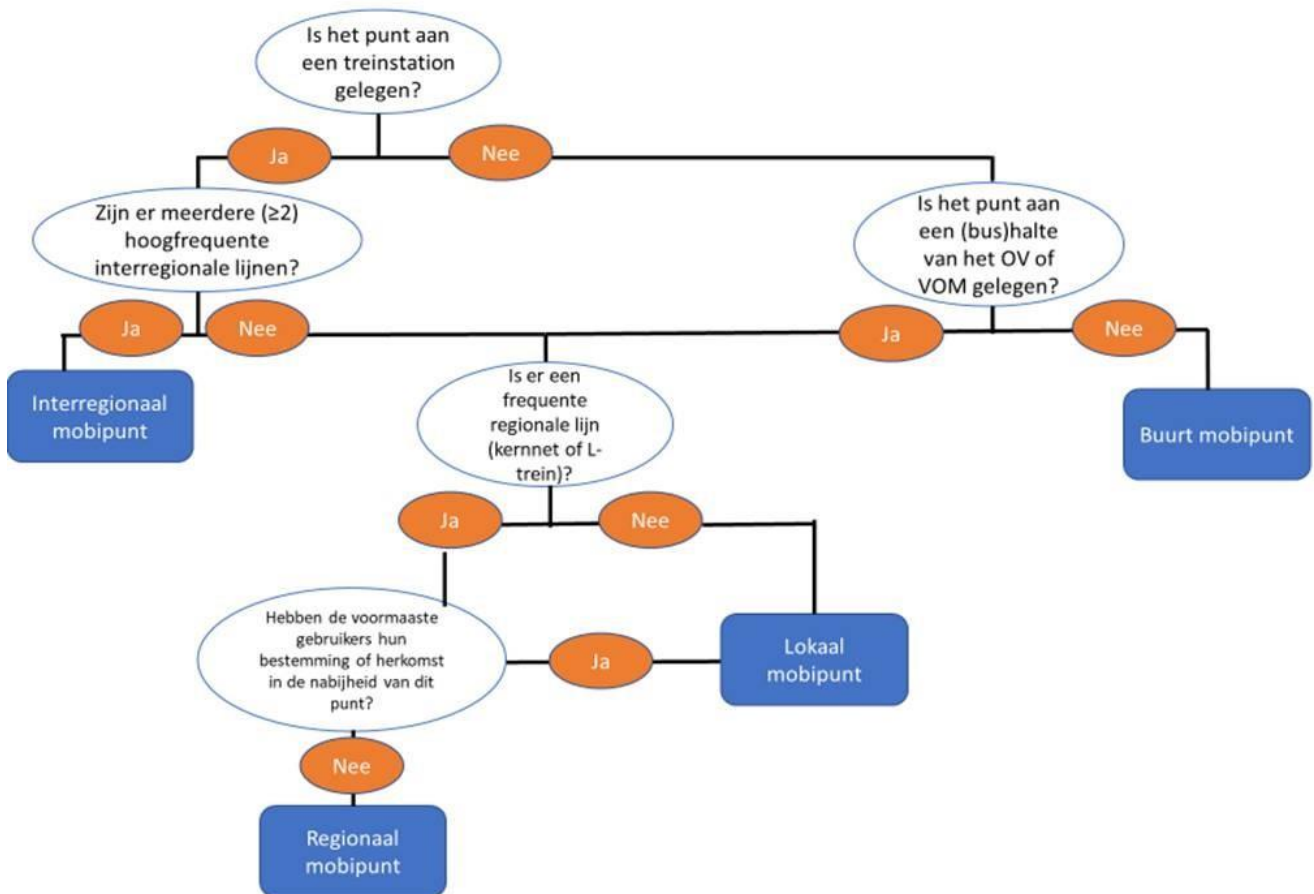
Het voorstel is vertrokken van twee selectiecriteria, los van het niveau waarop het mobipunt zou worden ingericht:

- Screening van de ruimtelijke context: Een eerste vraag die dient behandeld te worden is of er voldoende woningen en attractiepolen in de buurt zijn om een mobipunt te verantwoorden waar de vervoersvraag gebundeld kan worden. Dit werd getoetst door middel van luchtfoto's en kaarten (uit de oriëntatienota). Waar mogelijk werd ook geanticipeerd op de mogelijke ruimtevrage van een hoppinpunt (bv. aanwezigheid pleintje).
- Screening van het huidige OV-gebruik en overstappotentieel: Hierbij werd vertrokken van de meerijtellings die De Lijn heeft uitgevoerd op de verschillende buslijnen. Goed gebruikte haltes komen dan in aanmerking om tot mobipunt te worden uitgebouwd. Er dient te worden opgemerkt dat deze tellings maar één lijn en één richting weergeven, waardoor ze met de nodige voorzichtigheid behandeld moeten worden. Daarnaast werd uiteraard ook rekening gehouden met de wijzigings in het aanbod (nieuwe lijnen). Een echte ondergrens hebben we niet gebruikt, maar 'minstens enkele tientallen reizigers per dag' was wel een soort richtpunt, ook voor buurt-netwerk punten.

CATEGORISERING VAN HOPPINPUNTEN

Vertrekkende van de visies geformuleerd in het BVR en in de 'Vlaamse beleidsvisie mobipunten' stelde atelier\demitro2 een leidraad op die een basis vormde voor de discussie in geclusterde overlegmomenten met de verschillende steden en gemeenten uit de vervoerregio (zie bijlage 1). Verder vermeldt het BVR ook dat "lokale en buurtmobipunten (...) door de gemeenten (worden) aangeduid", wat impliceert dat (gemotiveerd) van dit selectiekader kan worden afgeweken. Daarnaast werd ook afgestemd met de Provincie Oost-Vlaanderen, om de resultaten en visies uit het proefproject mobipunten te omvatten.

Recenter werd een beslissingsboom beschikbaar gesteld vanuit Dep. MOW, waaruit de categorisering van de geselecteerde locaties volgt. Deze is opgenomen in Figuur 1.



Figuur 1 – Beslissingsboom gedeeld door Departement MOW, op basis van het BVR Hoppinpunten.

Vertrekkende van deze beslissingsboom werd een categorisering van hoppinpunten voorgesteld. De selectie van hoppinpunten is eerder ruim opgevat, wat betekent dat mogelijks niet alle hoppinpunten tegen 2024 gerealiseerd zullen kunnen worden. Het geeft evenwel een beeld van waar er in de toekomst potentieel is.

In de vervoerregio werden hoppinpunten geselecteerd. Deze selectie is weergegeven in Figuur 2. In Figuur 3 en Figuur 4 wordt aangegeven waar deze punten zich situeren t.o.v. respectievelijk gewestwegen en fietsroutes. Het volledige overzicht van hoppinpunten is opgenomen in bijlage 2: Overzicht hoppinpunten.

De carpoolparkings Kruishoutem Carpool E17 en Oosterzele Carpoolparking N4 worden momenteel niet geselecteerd omdat deze niet toewijsbaar zijn aan de categorieën voorgesteld in het BVR. Daarenboven wordt vanuit AWW aangereikt dat een carpoolparking kan doorgroeien tot hoppinpunt afhankelijk van de context, i.c. de aanwezigheid van een KN/AN en de organisatie van het VOM (potentie tot overstappen). In geen van de Oost-Vlaamse vervoerregio's wordt momenteel een zuivere carpoolparking als Hoppinpunt geselecteerd.

Hierbij een kort overzicht van aantal hoppinpunten per gemeente, en het aantal hoppinpunten per categorie.¹

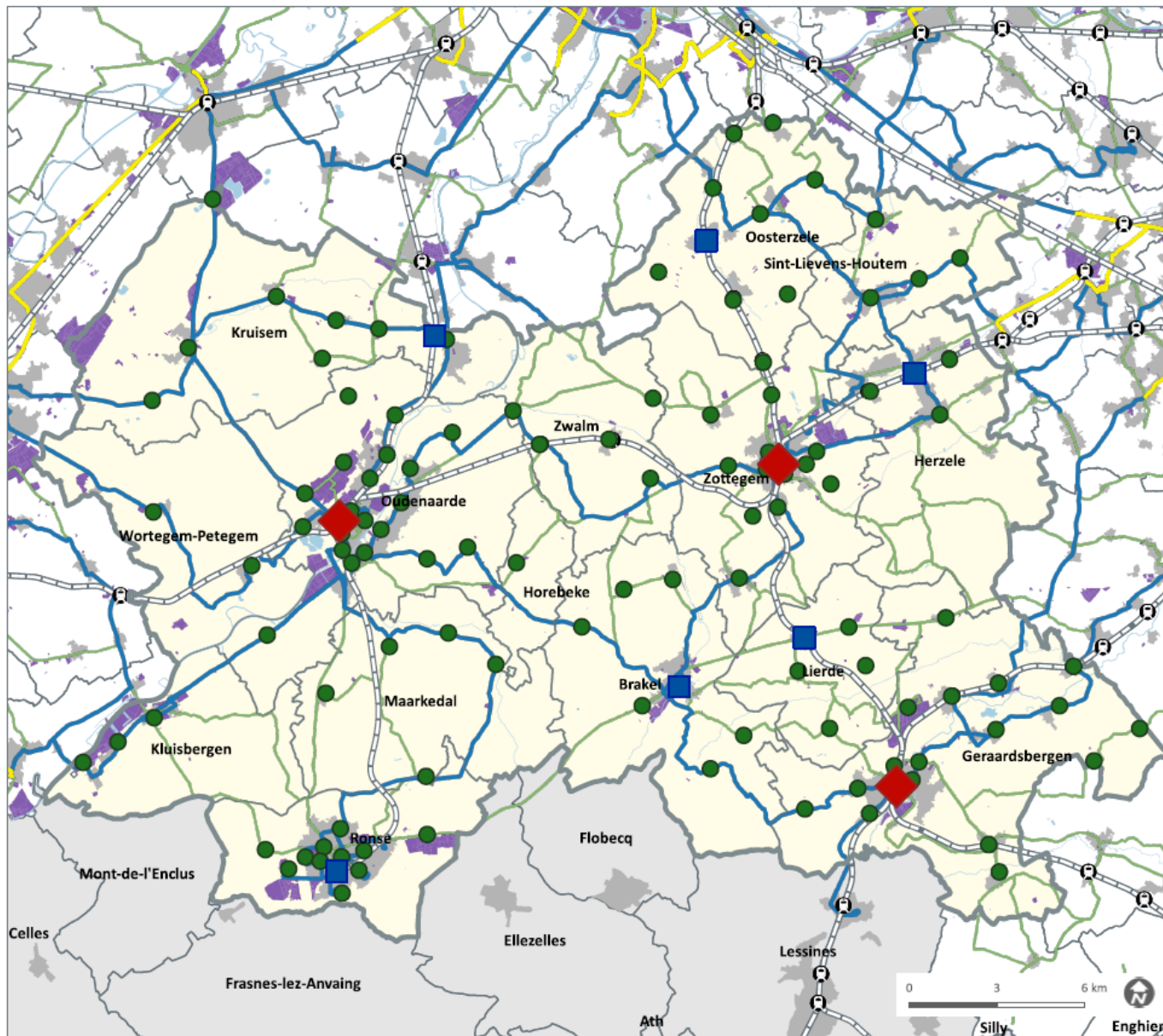
Tabel 1 - Aantal hoppinpunten per gemeente

Gemeente	Aantal Hoppinpunten
Brakel	7
Geraardsbergen	19
Herzele	4
Horebeke	1
Kluisbergen	3
Kruisem	10
Lierde	5
Maarkedal	5
Oosterzele	10
Oudenaarde	21
Ronse	12
Sint-Lievens-Houtem	4
Wortegem-Petegem	2
Zottegem	13
Zwalm	5
Totaal	121

Tabel 2 - Aantal hoppinpunten per categorie

Niveau	Aantal Hoppinpunten
Interregionaal	3
Regionaal	6
Lokaal	110
Buurt Netwerk	0
Buurt Nabij	2

¹ Er werden in het traject twee hoppinpunten van de categorie buurt nabij opgeworpen: Smeerebbe Kerk in Geraardsbergen en Wannegem Dorp in Kruisem. Deze werden niet in de lijst gezien ze niet dienen te worden geselecteerd in het Regionaal Mobiliteitsplan. Ook andere gemeenten kunnen nog hoppinpunten van het niveau buurt nabij uitrollen buiten het RMP.



VLA mobipunten3.qgz



Mobipunten - OV

Mobipunten

- ◆ interregionaal
- regionaal
- lokaal
- buurt netwerk

Vraagzijde

- woonkernen
- bedrijventerreinen

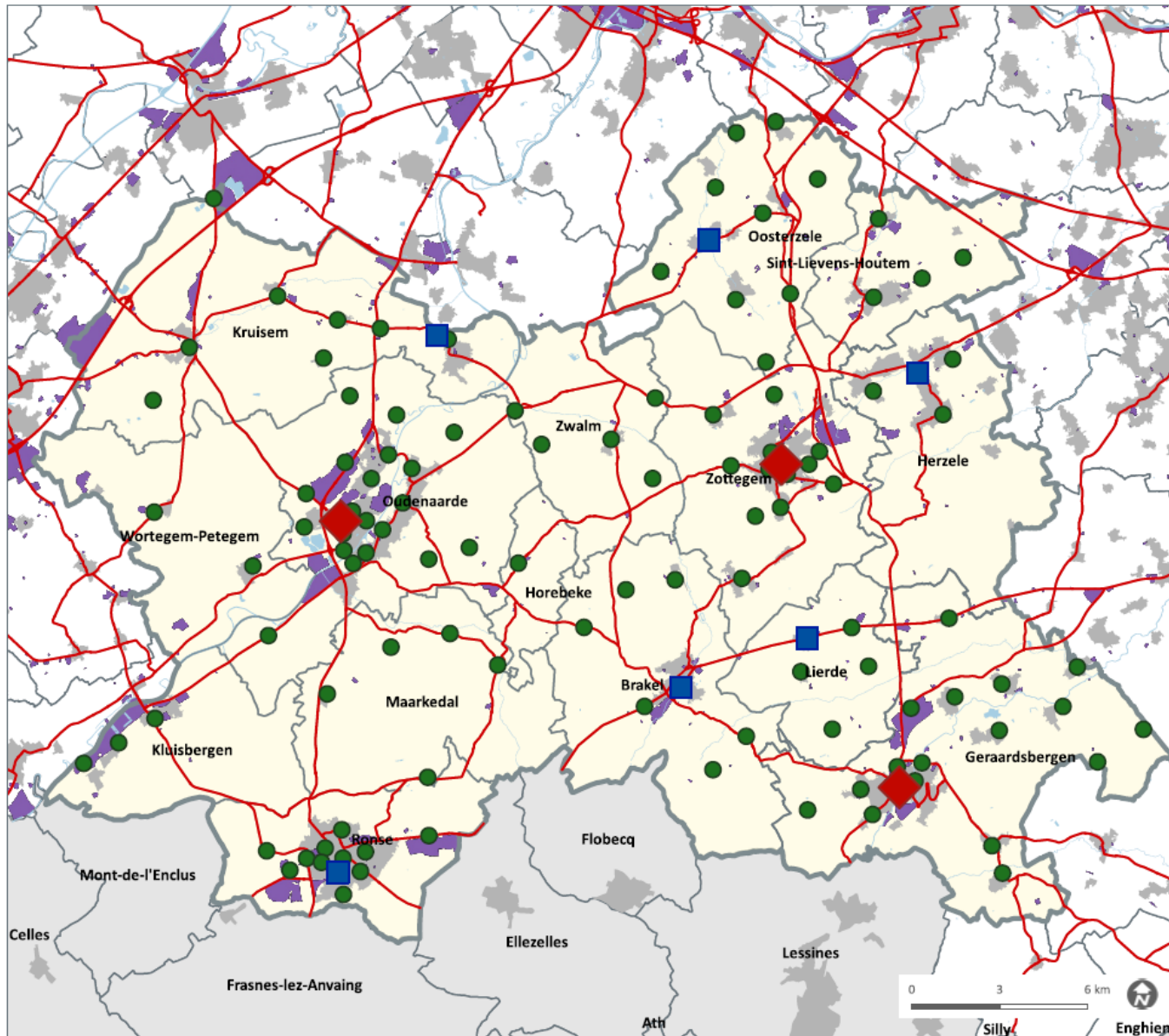
Openbaar vervoer

- Kernnet
- Aanvullend net
- Functioneel net

atelier\demitro2



Figuur 2 – Voorgestelde hoppinpunten op interregionaal, regionaal, lokaal en buurt-netwerk niveau



VLA mobipunten3.ggz



Hoppinpunten & gewestwegen

Hoppinpunten

- ◆ interregionaal
- regionaal
- lokaal
- buurt netwerk

Gewestweg

- Gewestweg

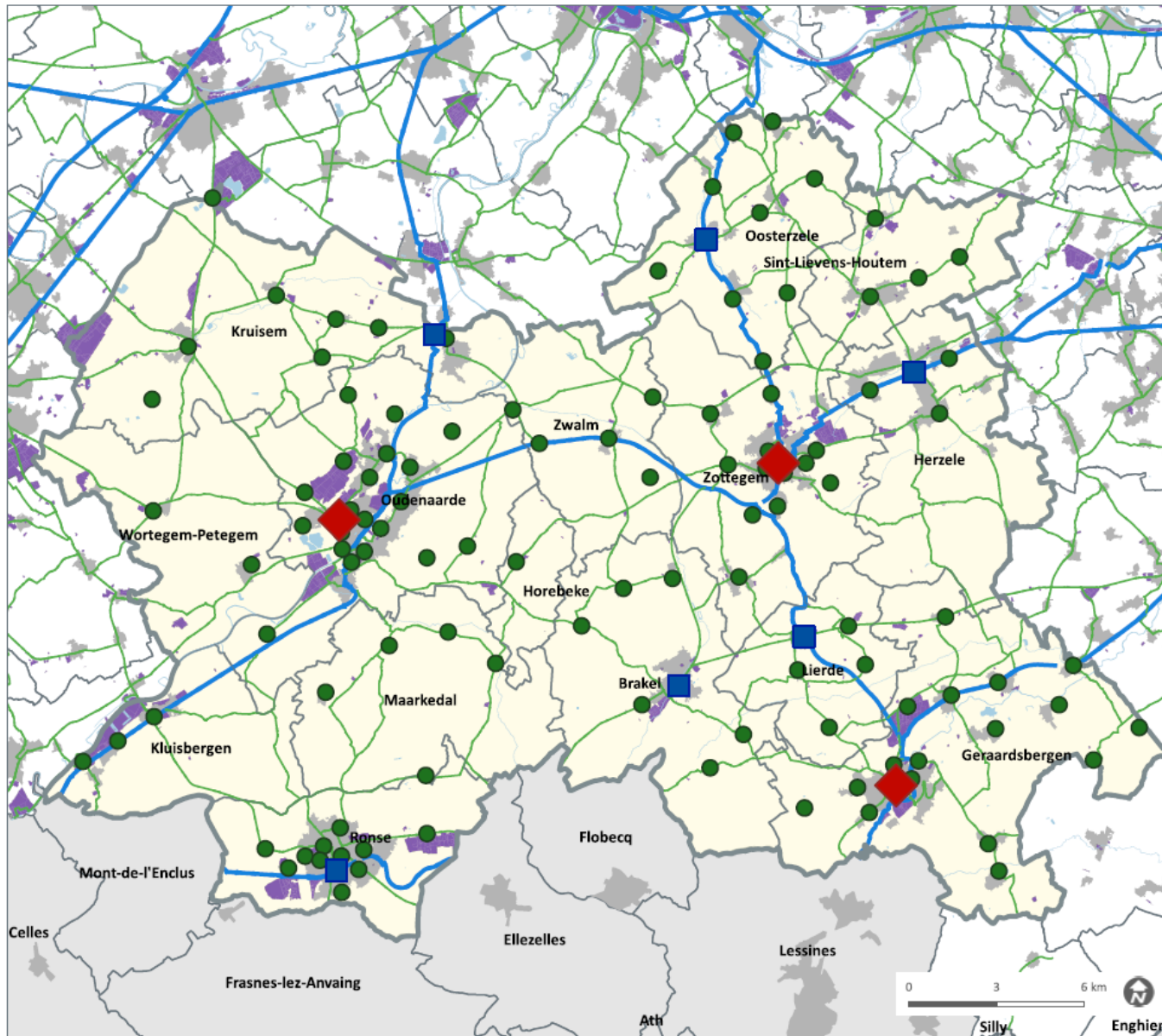
Vraagzijde

- woonkernen
- bedrijventerreinen

atelier demitro2



Figuur 3 – Voorgestelde hoppinpunten en ligging t.o.v. gewestwegen



VLA mobipunten3.qgz

Hoppinpunten & fietsrouten netwerk

Hoppinpunten

- ◆ interregionaal
- regionaal
- lokaal
- buurt netwerk

Fietsrouten netwerk

- fietssnelweg
- functionele fietsroute

Vraagzijde

- woonkernen
- bedrijventerreinen

Figuur 4 – Voorgestelde hoppinpunten en ligging t.o.v. fietsroutes

VERANTWOORDING SELECTIE INTERREGIONALE EN REGIONALE HOPPIMPUNTEN

Op basis van de beslissingsboom werden drie interregionale en zes regionale hoppinpunten gecategoriseerd. De argumenten voor de inschaling van deze punten vatten we hier kort in een alinea samen. Elementen die in aanmerking kwamen waren het bedieningsniveau, het gebruik (voor treinstations werd het gemiddelde van de reizigerstellingen van 2015 t.e.m. 2019 gebruikt) en de invloedssfeer van de locatie.

Zottegem Station (Interregionaal): De bediening is ruim met 5 treinverbindingen per uur: twee IC-treinen per uur (Kortrijk-Brussel), de S3-trein Zottegem-Brussel (frequentie wordt in december 2021 opgevoerd van 1x/u tot 2x/u), de S52-trein Gent-Geraardsbergen en de L-trein Kortrijk-Zottegem. Naar gebruik is dit het grootste treinstation in de regio (bijna 5000 reizigers per weekdag). Het wordt bediend door drie AN-lijnen (21, 41 en 91) en door de FN-lijnen 13, 22, 23, 36, 42, 45, 46, 47, 81 en 92. Knooppunt 15/45 voor overstappen trein-bus. Door de ligging in een kleinstedelijk gebied, met een ruim vervoersaanbod en met busaansluitingen op de IC-treinen richting Brussel en Kortrijk en de S-trein richting Gent heeft het station van Zottegem een invloedssfeer die het hele noordoostelijke deel van de vervoerregio beslaat.

Oudenaarde Station (Interregionaal): De bediening is ruim met 4 treinverbindingen per uur: twee IC-treinen per uur (Kortrijk-Brussel), de S51-trein Eeklo-Gent-Ronse en de L-trein Kortrijk-Zottegem. Het tweede grootste treinstation in de regio (ongeveer 3500 reizigers per weekdag). Het wordt bediend door zeven AN-lijnen (15, 41, 48, 58, 61, 65 en 83) en door FN-lijnen 16, 17, 42, 43, 44, 46, 62, 62s, 63, 66, 67 en 82. Knooppunt 00/30 voor overstappen trein-trein en trein-bus. Door de ligging in een kleinstedelijk gebied, met een ruim vervoersaanbod en met busaansluitingen op de IC-treinen richting Brussel en Kortrijk en de S-trein richting Gent heeft het station van Oudenaarde een invloedssfeer die het hele westelijke deel van de vervoerregio beslaat.

Geraardsbergen Station (Interregionaal): De bediening is ruim met 3 treinverbindingen per uur: de S6-trein Aalst-Geraardsbergen-Edingen-Brussel die tussen Halle en Brussel een IC-karakter heeft, de S52-trein Gent-Geraardsbergen en de L-trein Geraardsbergen-Bergen. In de spits wordt dit aangevuld met de S5-trein Geraardsbergen-Halle-Brussel-Mechelen. Het derde grootste treinstation in de regio (ongeveer 2800 reizigers per weekdag). Het wordt bediend door drie AN-lijnen (15, 76 en 87) en door FN-lijnen 13, 16, 17, 49, 71, 72, 73, 74, 77 en 161. Knooppunt 00/30 voor overstappen trein-bus. Door de ligging in een kleinstedelijk gebied, met een ruim vervoersaanbod en met busaansluitingen op de S-treinen richting Brussel en Gent heeft het station van Geraardsbergen een invloedssfeer die het hele zuidoostelijke deel van de vervoerregio beslaat.

Ronse Station (Regionaal): Bediend door de S51-trein Eeklo-Gent-Ronse en de AN-lijn 61 Ronse-Oudenaarde. Gelegen in een kleinstedelijk gebied met een duidelijke regionale uitstraling (industrie, ziekenhuis, scholen, winkels, ...). Het vierde grootste treinstation in de regio (ongeveer 1100 reizigers per weekdag). Door de ligging in een kleinstedelijk gebied en de rechtstreekse S-verbinding naar Gent (en met overstap naar Brussel en Kortrijk) heeft het station van Ronse een invloedssfeer die zich uitstrekt over de omliggende gemeenten Kluisbergen en Maarkedal en over de VVR-grens heen naar Mont-de-l'Enclus, Frasnes-lez-Anvaing, Ellezelles en Vloesberg

Herzele Station (Regionaal): Bediend door de S3-trein Zottegem-Brussel (frequentie wordt in december 2021 opgevoerd van 1x/u tot 2x/u) en door de AN-lijn 91 Zottegem-Aalst. Het vijfde grootste treinstation in de regio (ongeveer 500 reizigers per weekdag). Door de ligging in netwerk functioneert dit station als het belangrijkste opstappunt richting Brussel en Aalst voor het gebied oostelijk van Zottegem (Sint-Lievens-Houtem en Herzele).

Lierde Station (Regionaal): Bediend door de S52-trein Gent-Geraardsbergen. Het zevende grootste treinstation in de regio (ongeveer 450 reizigers per weekdag). Door de ligging in netwerk functioneert dit station als het belangrijkste opstappunt richting Gent en Brussel voor het ruime gebied tussen Zottegem en Geraardsbergen (Lierde, Brakel).

Zingem Station (Regionaal): Bediend door de S51-trein Eeklo-Gent-Ronse. Het achtste grootste treinstation in de regio (ongeveer 450 reizigers per weekdag). Door de ligging in netwerk functioneert dit station als het belangrijkste opstappunt richting Gent voor het ruime gebied ten noorden van Oudenaarde (Kruisem, Zwalm).

Scheldewindeke Station (Regionaal): Bediend door de S52-trein Gent-Geraardsbergen. Het tiende grootste treinstation in de regio (ongeveer 350 reizigers per weekdag). Door de ligging in netwerk functioneert dit station als het belangrijkste opstappunt richting Gent voor het ruime gebied ten noorden van Zottegem (Oosterzele, Sint-Lievens-Houtem).

Nederbrakel Busstation (Regionaal): Bediend door AN-lijnen 15 (Oudenaarde-Geraardsbergen) en 21 (Brakel-Zottegem). De kern van Brakel heeft een aantal regionale attractiepolen (scholen, winkels) waardoor er een aantrekkingskracht vanuit de ruime regio tussen de vier kleine steden is (Horebeke, en Brakel).

SUBSIDIEKADER EN VOORWAARDEN

Het BVR d.d. 11 september 2020 m.b.t. de mobipunten omvat o.a. een detaillering van de subsidiëring die wordt voorzien voor de hoppinpunt. Een overzicht hiervan is opgenomen in Tabel 3. Deze tabel geeft weer welk percentage van de kostprijs onder de subsidie kan vallen. Onder kostprijs wordt enerzijds de kosten voor de werken volgens de inschrijvingsprijs van de aannemer verstaan, in voorkomend geval te vermeerderen met de prijsherzieningen, verrekeningen, meer- of bijwerken. Daarnaast omvat de kostprijs ook de kosten voor de aanleg van de fietsenstallingen en van de infrastructuur om data-uitwisseling mogelijk te maken. Voorts is ook het plafond van het subsidiebedrag volgens het BVR opgenomen in Tabel 3. De subsidiëring wordt enkel voorzien voor de aanleg of herinrichting van mobipunten, en enkel voor de werken voor de aanleg of herinrichting. Er dient te worden opgemerkt dat buurt-hoppinpunten in nabijheidslogica niet worden opgenomen in het Regionaal Mobiliteitsplan (RMP). Alle mobipunten die gesubsidieerd worden moeten daarnaast ook worden voorgelegd aan de projectstuurgroep, ongeachte de geraamde kostprijs.

Tabel 3 – Percentage van de subsidie en maximale subsidie per hoppinpunt, opgenomen afhankelijk van de categorie

Type hoppinpunt	Percentage subsidie t.o.v. kostprijs	Maximum subsidie
Interregionaal	50%	500.000 €
Regionaal	50%	250.000 €
Lokaal	100%	50.000 €
Buurt (netwerk)	100%	25.000 €
Buurt (nabij)	100%	25.000 €

Verder dienen mobipunten minimaal te worden uitgerust met:

- Parkeerplaatsen indien nodig, waarbij er aangepaste en voorbehouden plaatsen voor personen met een beperking zijn
- een fietsenstalling met ruimte voor buitenmaatse fietsen
- informatiedragers
- infrastructuur om data-uitwisseling mogelijk te maken.

De hoppinpunten moeten daarnaast toegankelijk zijn voor iedereen die zich wil verplaatsen, en dit ook zonder assistentie. Ook de informatiedragers moeten voor iedereen leesbaar zijn. De concrete maatregelen m.b.t. toegankelijkheid en leesbaarheid zullen in ontwerprichtlijnen worden openomen. Daarnaast zal het 'Masterplan Toegankelijkheid' als leidraad dienen.

Verder zal ook de merkarchitectuur moeten worden toegepast. Deze merkarchitectuur is echter ook een kwaliteitslabel en mag enkel worden toegepast indien wordt voldaan aan de minimale uitrusting en de vereisten m.b.t. toegankelijkheid en leesbaarheid.

De hoppinpunten op interregionaal, regionaal, lokaal en buurt-netwerk niveau dienen te worden opgenomen in het RMP. Indien dit niet het geval is, komen deze niet in aanmerking voor subsidiëring. Daarnaast worden de interregionale mobipunten aangeduid door de Vervoerregioraad of door de minister; worden de regionale mobipunten aangeduid door de Vervoerregioraad; en worden de overige mobipunten aangeduid door de gemeenten. De hoppinpunten op buurt-nabij niveau worden bepaald door de gemeenten en vormen geen onderdeel van het regionaal mobiliteitsplan.

BIJLAGE 1: SELECTIELEIDRAAD ATELIER\DEMITRO2

Type hoppinpunt	Opmerkingen opgenomen in BVR	Voorgestelde leidraad atelier\demitro2
Interregionaal	<ul style="list-style-type: none"> Op basis van netwerklogica Ruim mobiliteitsaanbod: frequente interregionale, regionale en lokale verbindingen Verplaatsingen tussen de vervoerregio's mogelijk Minstens enkele hoogwaardige interregionale treinverbindingen Onderdeel van RMP 	<ul style="list-style-type: none"> Minstens kleinstedelijk gebied EN Minstens twee treinverbindingen per uur per richting EN Gegarandeerde overstap tussen KN/AN en treinnet
Regionaal	<ul style="list-style-type: none"> Op basis van netwerklogica Frequente regionale verbindingen Gegarandeerde doorstroming Verplaatsing binnen de vervoerregio Verplaatsingen op langere afstand zijn ook mogelijk na een overstap in een interregionaal mobipunt Onderdeel van RMP 	<ul style="list-style-type: none"> Kleinstedelijk gebied of groter OF Kruising van twee OV-lijnen (bus of trein) met elk frequentie van minstens 1 keer per uur OF Treinstation met minstens 400 opstappers op de trein per weekdag Daarnaast mag er geen ander regionaal punt zijn binnen een straal van 2km
Lokaal	<ul style="list-style-type: none"> Op basis van netwerklogica Frequente lokale OV-verbindingen en/of vraaggericht collectief vervoer Herkomst en bestemming nabij het hoppinpunt Onderdeel van RMP 	<ul style="list-style-type: none"> Overige treinstations OF Gelegen in een kern (PRS) Minstens uurfrequentie KN/AN <p><i>In hoofddorpen en steden zijn meerdere lokale punten mogelijk bv. nabij attractiepolen</i></p> <p><i>Te bepalen in overleg met gemeenten</i></p>
Buurt (netwerk)	<ul style="list-style-type: none"> Op basis van netwerklogica Onderdeel van RMP Niet bediend door OV of collectief vervoer Wervingsgebied beperkt tot onmiddellijke omgeving Deelvoertuigen vormen basis aanbod 	<ul style="list-style-type: none"> Voor buurtmobipunten kan worden gekeken naar de verschillende vervoersnetwerken. In de praktijk liggen busroutes vaak parallel met de BFF/FSW-netwerken, en vormen de bushaltes hierin knooppunten. De exacte selectie is te bepalen in overleg met de gemeenten.
Buurt (nabij)	<ul style="list-style-type: none"> Op basis van nabijheidslogica Aangewezen door gemeente Niet bediend door OV of collectief vervoer Wervingsgebied beperkt tot onmiddellijke omgeving Deelvoertuigen vormen basis aanbod 	<ul style="list-style-type: none"> Geen deel van RMP

BIJLAGE 2. LIJST HOPPUNPUNTEN

Bijlage 2. Lijst Hoppinpunten

Gemeente	haltenaam	categorie
BRAKEL	Elst Dorp	L
BRAKEL	Everbeek Mouterij	L
BRAKEL	Michelbeke Kerk	L
BRAKEL	Nederbrakel Station	R
BRAKEL	Oprakel Sint-Martensstraat	L
BRAKEL	Parike Kerk	L
BRAKEL	Zegelsem Teirlinckstraat	L
GERAARDSBERGEN	Geraardsbergen Post	L
GERAARDSBERGEN	Geraardsbergen Station	INT
GERAARDSBERGEN	Geraardsbergen Zonnebloemstraat	L
GERAARDSBERGEN	Goeferdinge Marktweg	L
GERAARDSBERGEN	Grimminge Kerk	L
GERAARDSBERGEN	Idegem Station	L
GERAARDSBERGEN	Moerbeke Station	L
GERAARDSBERGEN	Nederboelare Zonnebloemstraat	L
GERAARDSBERGEN	Nieuwenhove Kerk	L
GERAARDSBERGEN	Onkerzele Provinciaal Domein De Gavers	L
GERAARDSBERGEN	Ophasselt Kerk	L
GERAARDSBERGEN	Overboelare Parochiaal Centrum	L
GERAARDSBERGEN	Schendelbeke Diebeke	L
GERAARDSBERGEN	Schendelbeke Kerk	L
GERAARDSBERGEN	Smeerebbe Kerk	B nab
GERAARDSBERGEN	Viane Plein	L
GERAARDSBERGEN	Waarbeke Kerk	L
GERAARDSBERGEN	Zandbergen Station	L
GERAARDSBERGEN	Zarlardinghe Kerk	L
HERZELE	Herzele Gemeentehuis	L
HERZELE	Herzele Station	R
HERZELE	Hillegem Station	L
HERZELE	Terhagen Station	L

Gemeente	Haltenaam	Categorie
HOREBEKE	Sint-Maria-Horebeke Kerk	L
KLUISSBERGEN	Berchem Bloemenlaan	L
KLUISSBERGEN	Ruien Centrale	L
KLUISSBERGEN	Ruien Scheldestraat	L
KRUISEM	Huise Huiseplein	L
KRUISEM	Huise Peerdeken	L
KRUISEM	Kruisem Industriegebied De Prijckels	L
KRUISEM	Kruishoutem Nieuw Plein	L
KRUISEM	Lozer Kasteelstraat	L
KRUISEM	Nokere Nokeredorpsstraat	L
KRUISEM	Ouwegem Dorp	L
KRUISEM	Wannegem-Lede Wannegem Dorp	B nab
KRUISEM	Zingem Dorp	L
KRUISEM	Zingem Station	R
LIERDE	Deftinge Kruisstraat	L
LIERDE	Hemelveerdegem Dorp	L
LIERDE	Sint-Maria-Lierde Station	R
LIERDE	Sint-Maria-Lierde Struntel	L
LIERDE	Sint-Martens-Lierde Bosveldstraat	L
MAARKEDAL	Etikhove Dorp	L
MAARKEDAL	Etikhove Louise-Marie Kerk	L
MAARKEDAL	Maarke-Kerkem Dorp	L
MAARKEDAL	Nukerke Kerk	L
MAARKEDAL	Schorisse Dorp	L

Gemeente	Haltenaam	Categorie
OOSTERZELE	Balegem Leeg Bracht	L
OOSTERZELE	Balegem Station	L
OOSTERZELE	Balegem-Zuid Station	L
OOSTERZELE	Gijzenzele Centrum De Beweging	L
OOSTERZELE	Landskouter Kerk	L
OOSTERZELE	Moortsele Station	L
OOSTERZELE	Oosterzele Gemeentehuis	L
OOSTERZELE	Oosterzele Roosbloemstraat	L
OOSTERZELE	Scheldewindeke Station	R
OOSTERZELE	Scheldewindeke Wijkschoolstraat	L
UDENHARDE	Eine Fabriekstraat	L
UDENHARDE	Ename Dorp	L
UDENHARDE	Ename Rekkemstraat	L
UDENHARDE	Heurne Kerk	L
UDENHARDE	Mater Kerk	L
UDENHARDE	Melden Dorp	L
UDENHARDE	Mullem Vaddenhoek	L
UDENHARDE	Nederename Dorp	L
UDENHARDE	Oudenaarde Bergstraat	L
UDENHARDE	Oudenaarde Casteleinstraat	L
UDENHARDE	Oudenaarde De Bruwaan	L
UDENHARDE	Oudenaarde Gelukstede	L
UDENHARDE	Oudenaarde Industriepark	L
UDENHARDE	Oudenaarde Kortrijkse Heerweg	L
UDENHARDE	Oudenaarde Paterstraat	L
UDENHARDE	Oudenaarde Smallendam	L
UDENHARDE	Oudenaarde Sportcentrum	L
UDENHARDE	Oudenaarde Station	INT
UDENHARDE	Oudenaarde Tacambaro	L
UDENHARDE	Volkegem Kerk	L
UDENHARDE	Welden Dorp	L

Gemeente	Haltenaam	Categorie
RONSE	Ronse Floréal	L
RONSE	Ronse Industriepark	L
RONSE	Ronse Klijpe Kerk	L
RONSE	Ronse Lange Haagstraat	L
RONSE	Ronse O.C.M.W.	L
RONSE	Ronse Oude Vesten	L
RONSE	Ronse Scheldekouter	L
RONSE	Ronse Shopping Plaza	L
RONSE	Ronse Station	R
RONSE	Ronse Vanhovestraat	L
RONSE	Ronse Wautersplein	L
RONSE	Ronse Ziekenhuis Hogerlucht	L
SINT-LIEVENS-HOUTEM	Bavegem Vijverstraat	L
SINT-LIEVENS-HOUTEM	Letterhoutem Kerkstraat	L
SINT-LIEVENS-HOUTEM	Sint-Lievens-Houtem Kerk	L
SINT-LIEVENS-HOUTEM	Vierzele Hemelrijk	L
WORTEGEM-PETEGEM	Petegem Rusthuis	L
WORTEGEM-PETEGEM	Wortegem Kerk	L
ZOTTEGEM	Elene Dorp	L
ZOTTEGEM	Erwetegem Kerk	L
ZOTTEGEM	Erwetegem Rustoord De Vlamme	L
ZOTTEGEM	Grotenberge Kerk	L
ZOTTEGEM	Sint-Maria-Oudenhove Dorp	L
ZOTTEGEM	Strijpen Kerk	L
ZOTTEGEM	Velzeke Romeins Plein	L
ZOTTEGEM	Zottegem Bevegemse Vijvers	L
ZOTTEGEM	Zottegem Bibliotheek	L
ZOTTEGEM	Zottegem Delhaize	L
ZOTTEGEM	Zottegem Luchtbal	L
ZOTTEGEM	Zottegem Station	INT
ZOTTEGEM	Zottegem Ziekenhuis	L

Gemeente	Haltenaam	Categorie
ZWALM	Hundelgem Kazernestraat	L
ZWALM	Munkzwalm Station / Sporthal	L
ZWALM	Nederzwalm Stationsstraat	L
ZWALM	Roborst Dorp	L
ZWALM	Sint-Denijs-Boekel Station	L