

Toegangs- en Gebruikersbeheer

Aanmelden voor ondernemers

DIGITAAL
VLAANDEREN



Vlaamse
overheid

Wie zijn we en wat doen we?

DIGITAAL
VLAANDEREN



Vlaamse
overheid

Digitaal Vlaanderen

Partner in vastgoed en ICT

<https://www.vlaanderen.be/digitaal-vlaanderen>

<http://overheid.vlaanderen.be/ict>

ICT-bouwstenen voor de overheid in brede zin, ook lokale besturen, onderwijsinstellingen, ... :

[Toegangsbeheer \(ACM\)](#)

[Gebruikersbeheer \(IDM\)](#)

Certificatenbeheer (DCB)

Digitaal ondertekenen

Digitale formulieren

Etc..

Heb je vragen voor
Digitaal Vlaanderen:
digitaal.vlaanderen@vlaanderen.be

Uitdagingen bij digitalisering van de overheid

Steeds meer overheidsprocessen worden gedigitaliseerd

- Burgers kunnen gemakkelijk online zaken doen met de Vlaamse overheid, bijvoorbeeld voor het aanvragen van subsidies, vergunningen, of attesten

De overheidsdienst moet **zekerheid hebben over de identiteit** van de burger

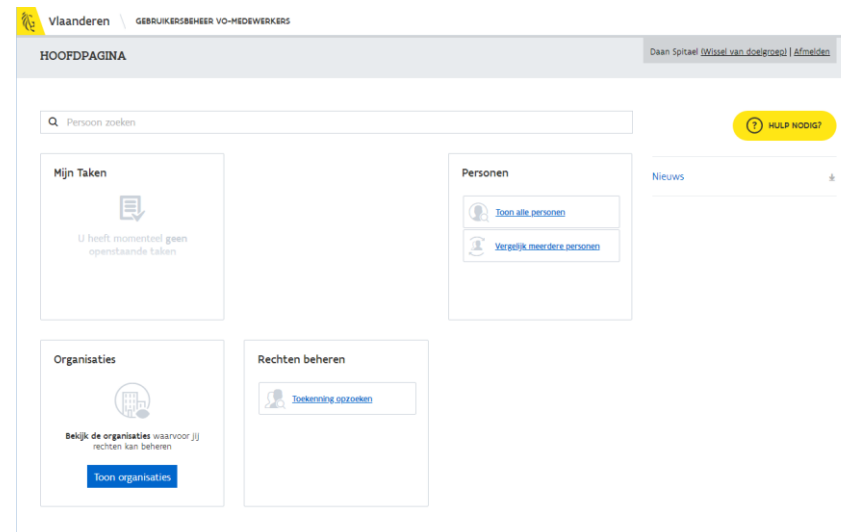
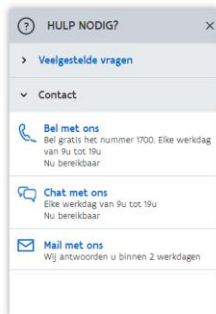
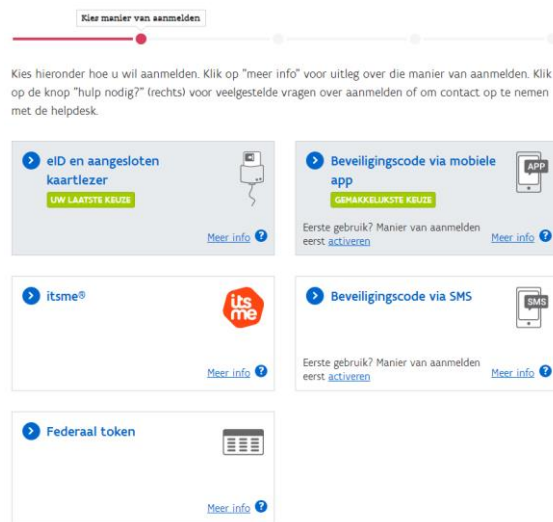
- Burgers komen niet meer naar een fysiek loket, en moeten online kunnen bewijzen wie ze zijn, voor wie ze werken, en wat ze mogen: een subsidie mag niet aan de verkeerde persoon of bedrijf worden uitgekeerd

Ook de **back-office processen** worden gedigitaliseerd

- Toepassingen moeten tegenwoordig via het internet te bereiken zijn, maar alleen de eigen medewerkers mogen toegang hebben

Hoe zorg ik voor gebruiksvriendelijk, veilig, schaalbaar, en voordelig beheer van toegang en gebruikers in mijn toepassing?

Twée bouwstenen



ACM: Toegangsbeheer

- Toegang krijgen
 - Aanmelden
 - Identificeren
 - Authenticeren

IDM: Gebruikersbeheer

- Toegang geven
 - Gebruikers en rechten beheren
 - Op één plaats
 - In real-time

Wat bieden we?

- Het Vlaams Gebruikers- en Toegangsbeheer biedt een robuuste, veilige en bovenal gebruiksvriendelijke oplossing, conform privacywetgeving en marktstandaarden
- We bieden meer dan enkel de bouwstenen: professionele begeleiding en deskundig advies op maat vormen de kern van onze dienstverlening
- Ook na integreren van de bouwstenen bieden we operationele support voor eindgebruikers en toepassingsbeheerders



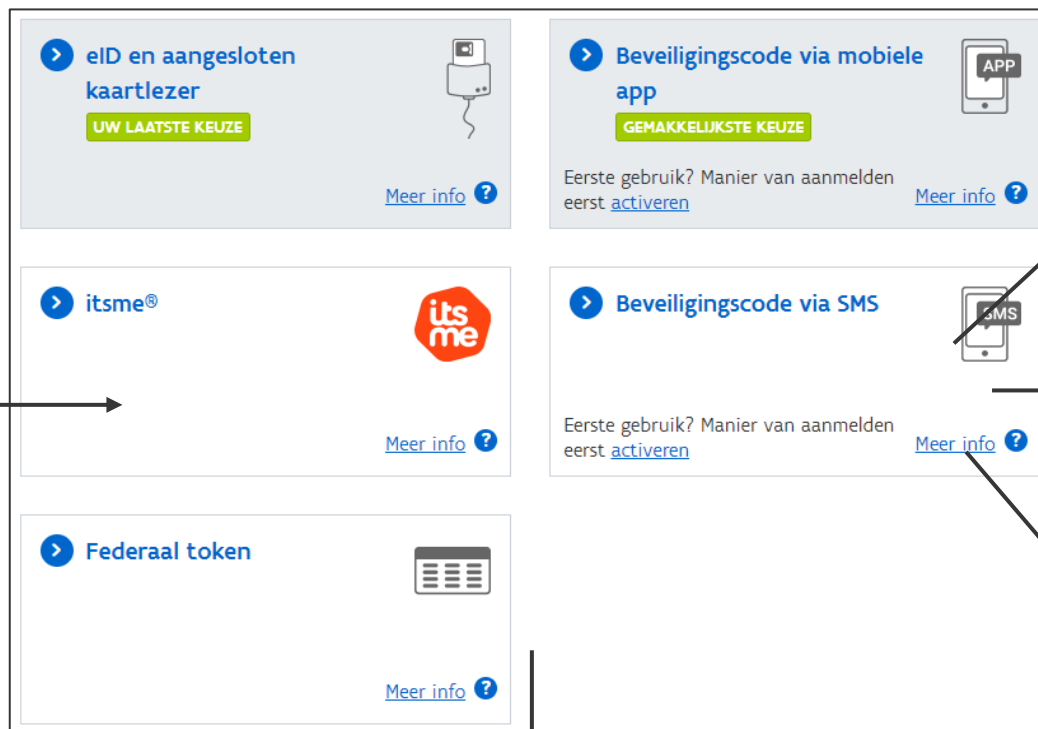
Toegangsbeheer (ACM)

Toegang krijgen

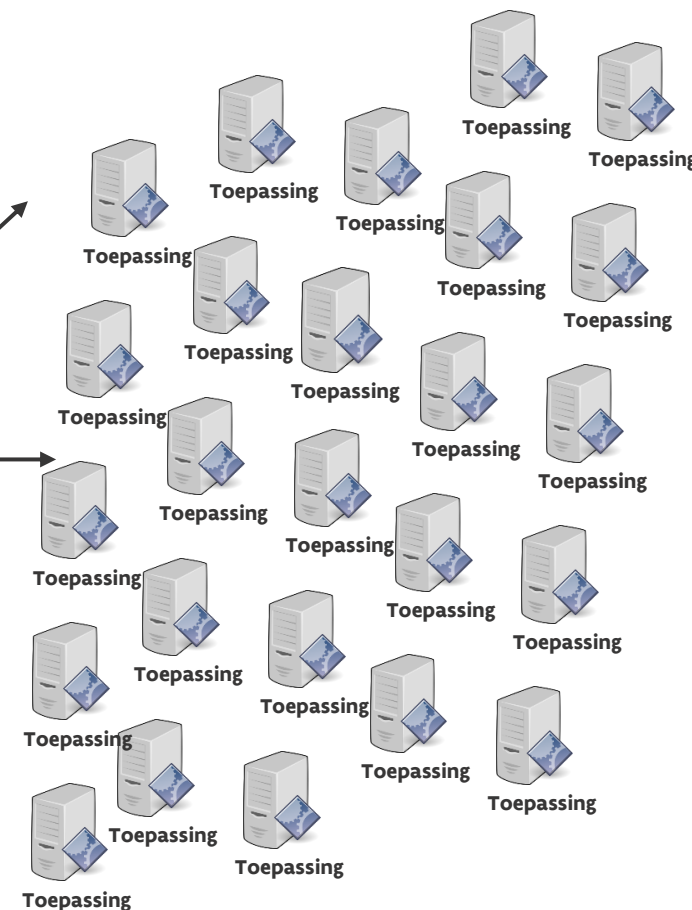
*Makkelijk en veilig aanmelden:
Herkenbaar, betrouwbaar, single-sign-on*



Eindgebruiker



Gebruikersbeheer



Gebruikersbeheer (IDM)

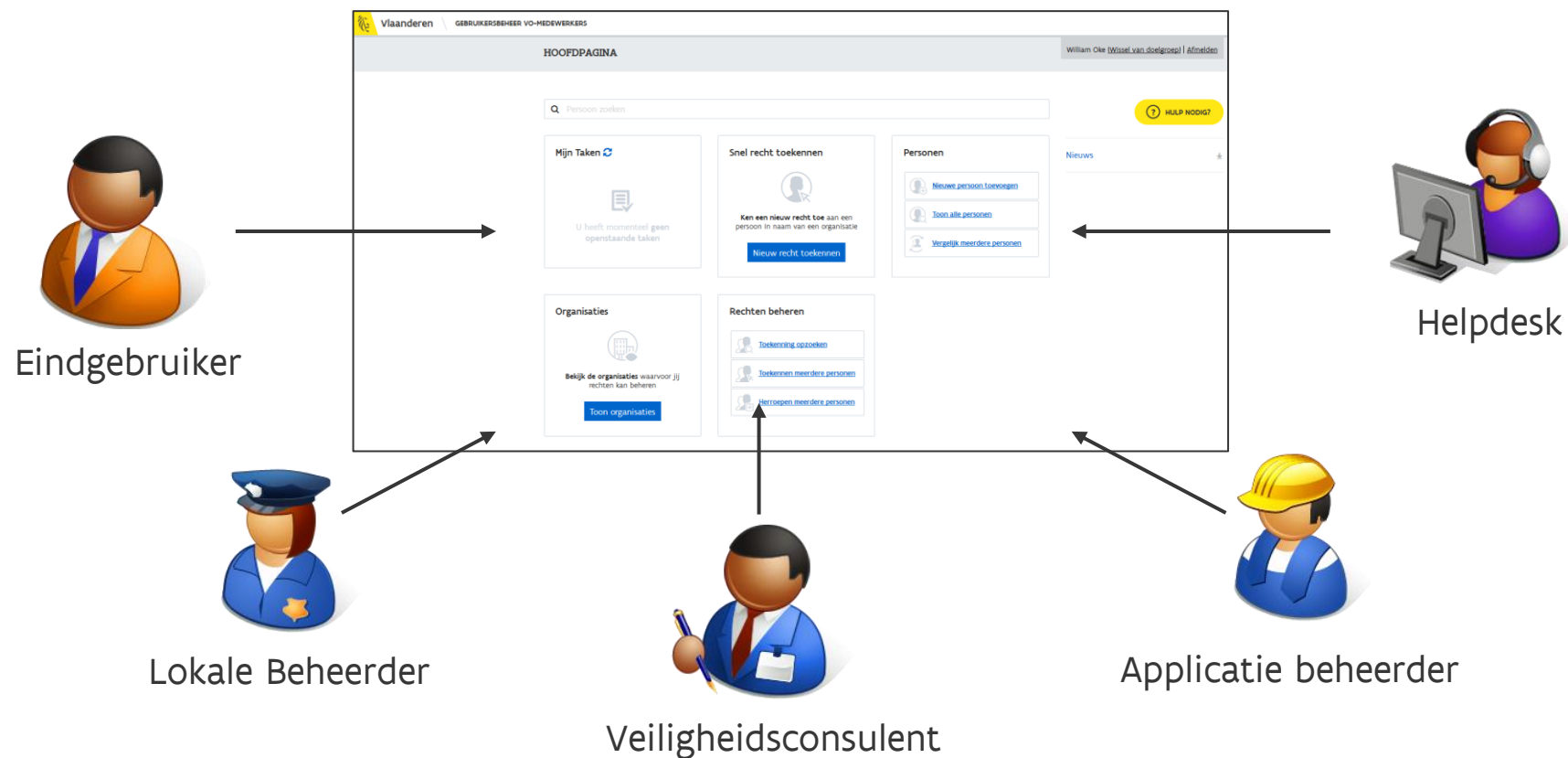
Toegang geven

Makkelijk en veilig gebruikers en hun rechten beheren:

Online, op 1 plaats, in real time, gedelegeerd beheer

Namens een “organisatie”:

- Ondernemingen
- Scholen
- Andere lokale besturen
- ...



Aanmelden als ondernemer

Zie ook: <https://overheid.vlaanderen.be/aanmelden-als-ondernemer>

**DIGITAAL
VLAANDEREN**



**Vlaamse
overheid**

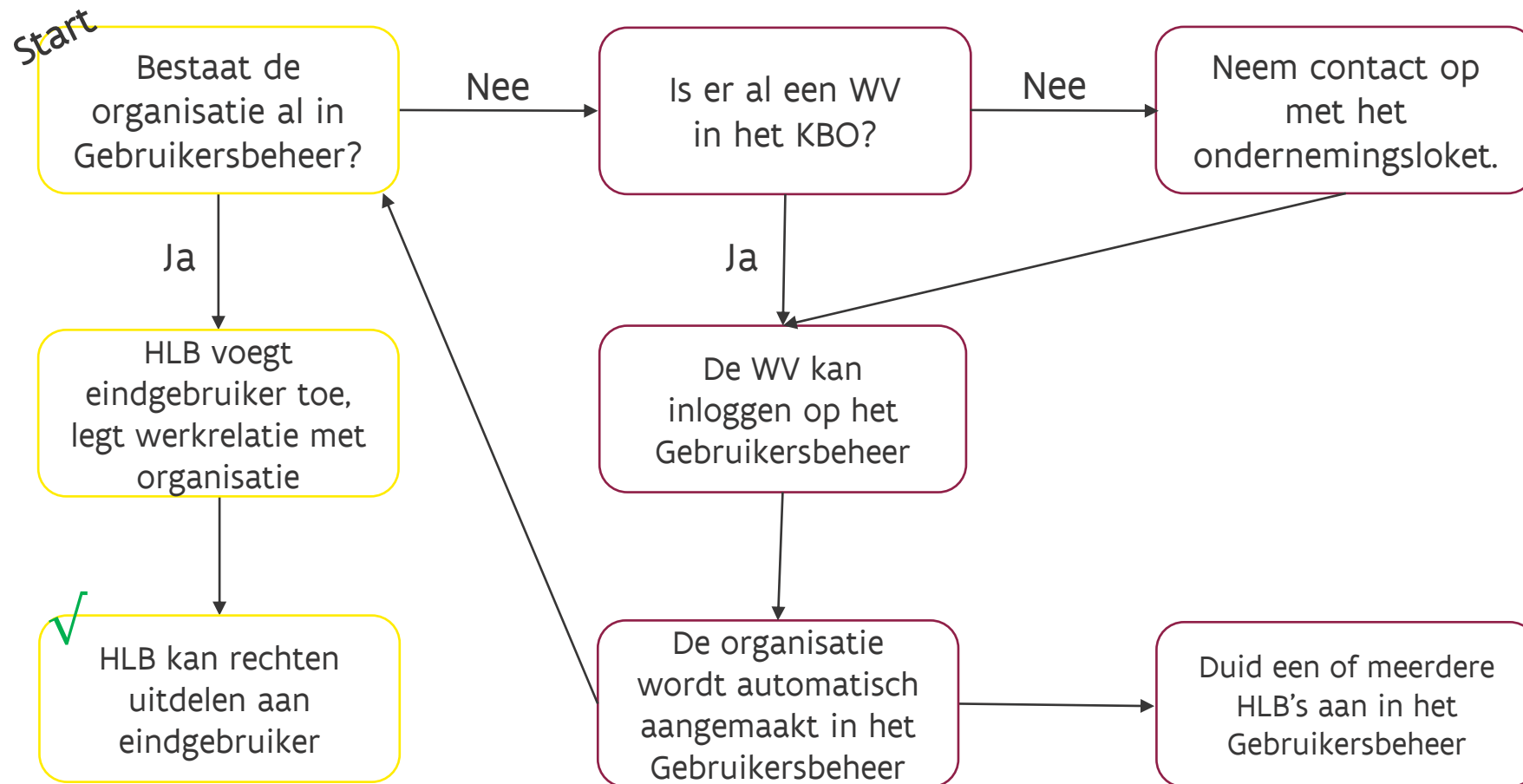
Toegang krijgen als ondernemer

- Als wettelijke vertegenwoordiger (WV) in de KBO heeft u rechtstreeks toegang tot het Gebruikersbeheer om rechten toe te kennen namens uw organisatie.
- Toegang tot een toepassing vereist namelijk een recht in het [Gebruikersbeheer](#)
- Gebruikers die toegang wensen tot een toepassing:
 - Bewijzen dat ze zijn wie ze zeggen dat ze zijn via digitale sleutels (eID, itsme, beveiligingscode via SMS, beveiligingscode via mobiele app,...)
 - Bewijzen dat ze namens hun organisatie mogen inloggen in de toepassing (via gebruikersrechten)

Toegang krijgen als ondernemer: Stappenplan

1. Toegang krijgen tot het Vlaams Gebruikersbeheer
 - Je bent geregistreerd als Wettelijke Vertegenwoordiger in de KBO voor je onderneming
 - Je bent geregistreerd als Hoofdtoegangsbeheerder (HTB) in het BTB voor je onderneming
 - Je bent geregistreerd als Hoofd Lokale Beheerder (HLB) in het Vlaams Gebruikersbeheer voor je onderneming
2. Rechten uitdelen in het Vlaams Gebruikersbeheer
 - Als Hoofd Lokale Beheerder voor de onderneming kan je bijkomende medewerkers registreren door een werkrelatie te creëren met je organisatie
 - Daarna kan je rechten uitdelen aan je medewerker(s)
3. Inloggen op de toepassing
 - Medewerker logt in op de toepassing via digitale sleutels

Flowchart inloggen en recht toekennen voor een onderneming



Toegang krijgen tot het Vlaams Gebruikersbeheer als WV

The image shows three numbered steps in a process:

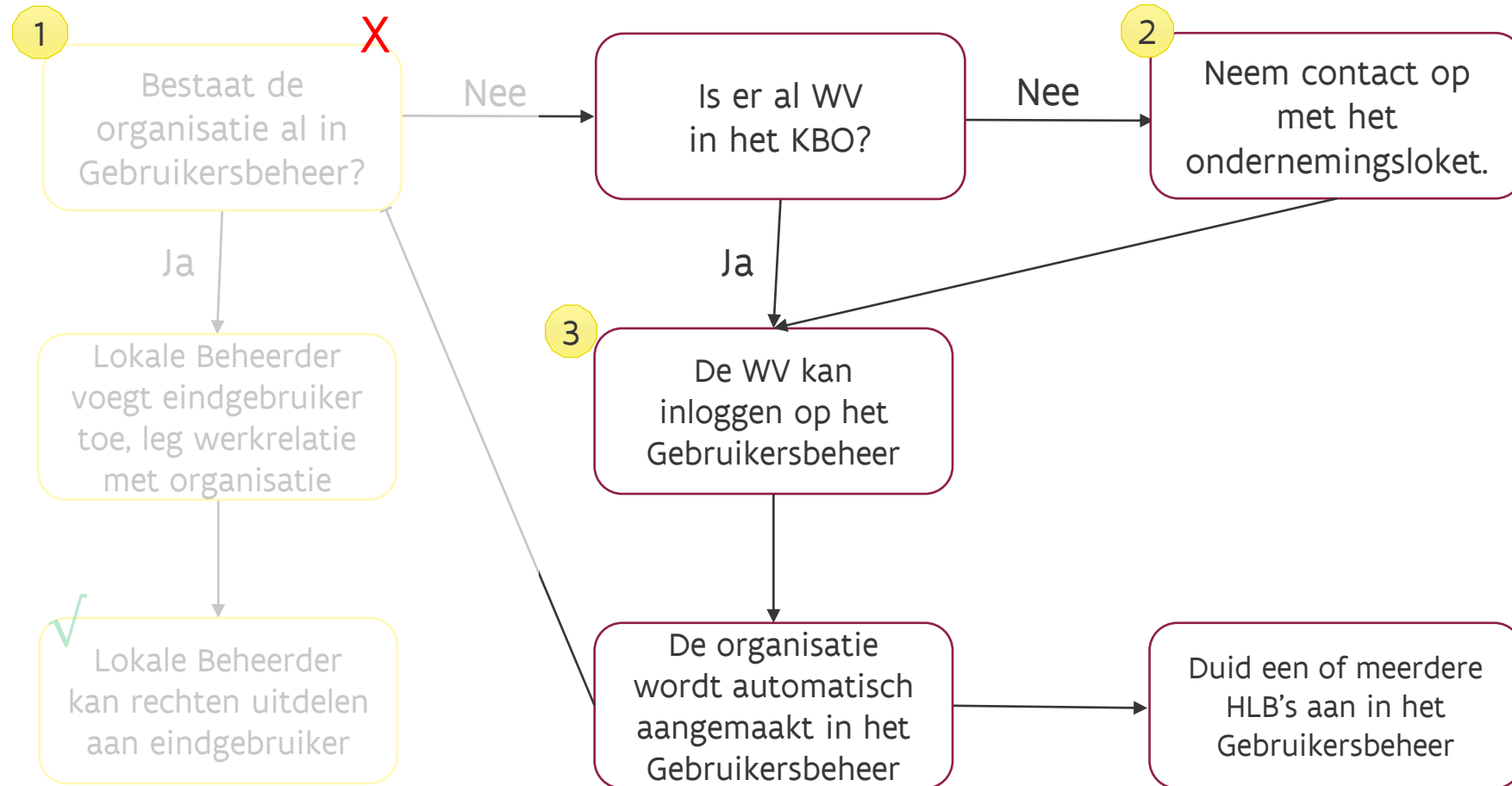
- 1**: A screenshot of the CSAM (Centraal Samenwerkend Systeem) website. The header says 'Mijn digitale sleutels' and the main content area has a heading 'Beheer uw digitale sleutels gemakkelijk zelf'. A red button labeled 'Meld aan' is visible.
- 2**: A screenshot of the IDM (Identity Management) system interface. It shows a list of users with columns for name, email, and status. A red button labeled 'Beheer' is visible.
- 3**: A screenshot of the 'Hinderpremie: Aanmelden' (Nuisance Premium: Register) page. It contains several sections with blue buttons and text, including 'Bevestigingscode via e-mail' and 'Bevestigingscode via SMS'.

CSAM
Maak digitale sleutels aan

IDM – Gebruikersbeheer van de Vlaamse overheid
Regel de toegangsrechten voor de Vlaamse e-loketten

Toepassing
Meld aan bij de Vlaamse e-loketten vb. Hinderpremie

Flowchart inloggen en recht toekennen voor een onderneming



1) Aanmelden op het Gebruikersbeheer



Wie kan aanmelden in het Gebruikersbeheer?

- Enkel de WV, HTB of HLB van de organisatie
- Indien de gebruiker die inlogt op het Gebruikersbeheer geen WV, HTB of HLB is, wordt een foutmelding weergegeven: *“U beschikt niet over de rechten om aan te melden op de toepassing”*



Wie duidt een HLB aan?

- De HLB moet vooraf aangeduid zijn in het Gebruikersbeheer door de WV of HTB of door een andere HLB.

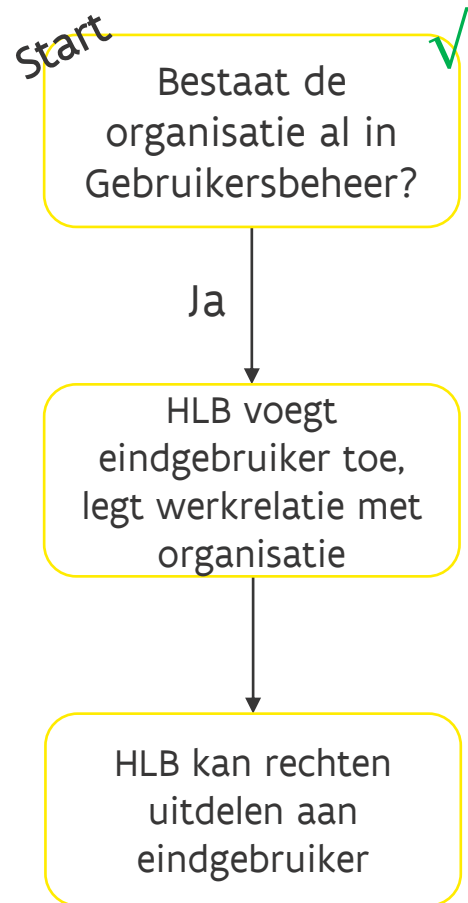
Rechten uitdelen in het Vlaams Gebruikersbeheer

DIGITAAL
VLAANDEREN

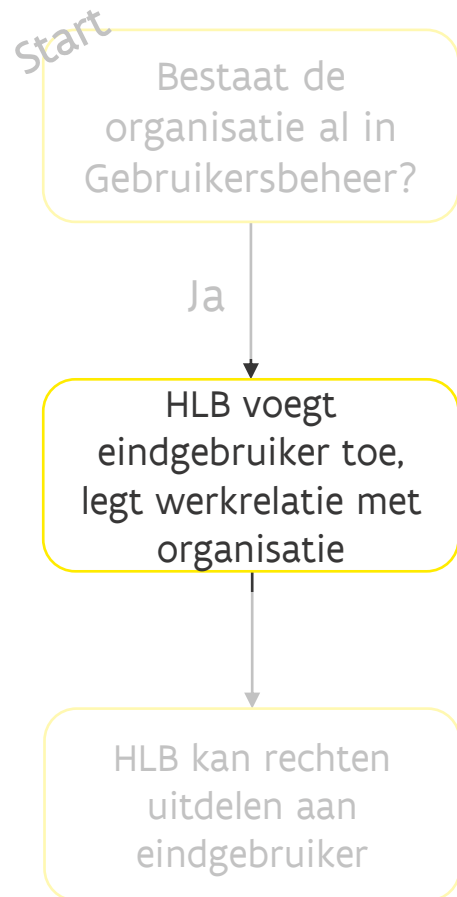


Vlaamse
overheid

Flowchart inloggen en recht toekennen voor een onderneming



1) Medewerkers toevoegen en werkrelatie aanmaken

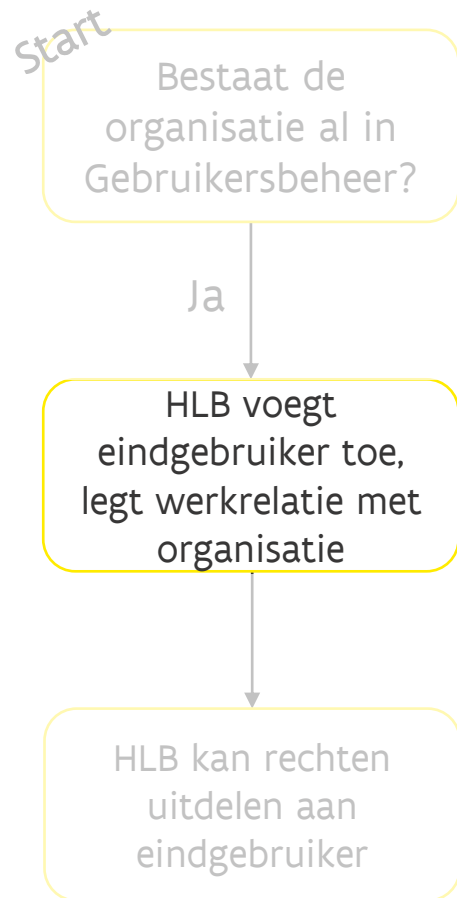


Hoe voeg ik een medewerker toe in het Vlaams Gebruikersbeheer?

- Indien de gebruiker (medewerker) al bestaat kan direct een werkrelatie worden toegekend
- Nieuwe gebruikers worden door de WV, HTB of HLB toegevoegd op basis van hun Rijksregisternummer:



1) Medewerkers toevoegen en werkrelatie aanmaken



Hoe maak ik een werkrelatie aan?

- De 'werkrelatie' is de bevestiging dat de gebruiker voor de organisatie werkt
- Organisaties kunnen worden gezocht op naam of KBO nummer (maar enkel organisaties waarvoor je WV, HTB of HLB bent, kunnen worden gekozen)



- Als een gebruiker al een werkrelatie heeft, kan direct een recht worden gekozen, anders dient een nieuwe werkrelatie te worden aangemaakt
- Doorgaans wordt een gebruiker toegevoegd als nieuwe medewerker

1) Medewerkers toevoegen en werkrelatie aanmaken

Hoe maak ik een werkrelatie aan?



Beschrijf hieronder de relatie tussen
Joran Frik en "Uw bedrijf"

Categorie:*
Vaste Medewerker

Telefoonnummer (bv. +3212345678)*

E-mailadres*

Begindatum*
12.04.2019

Einddatum*
12.04.2029

Reden van toevoegen
Waarom u deze persoon wenst te koppelen

Koppeling maken en doorgaan

2) Rechten geven aan medewerkers



Welke rechten zijn beschikbaar?

- Alle rechten die je mag uitdelen namens je organisatie zijn zichtbaar
- Voor sommige toepassingen zijn rechten misschien niet zichtbaar; daarvoor is eerst goedkeuring van de toepassingseigenaar vereist
- Bij het toekennen van sommige rechten moet ook een context worden geselecteerd
 - Gebruikersrecht: de medewerker mag inloggen namens mijn organisatie
 - Context: in welke rol mag de gebruiker inloggen namens mijn organisatie?

Voorbeeld:

| Gebruikersrecht | Contextkeuzes |
|------------------------|------------------------|
| Toepassing X Gebruiker | Indiener Medewerker |

2) Rechten geven aan medewerkers



Hoe deel ik het recht uit aan de eindgebruiker?

- Het selecteren van het recht geeft de nodige informatie en keuzeopties weer.

Q Persoon zoeken

Mijn Taken U heeft momenteel geen openstaande taken

Snel recht toekennen
Ken een nieuw recht toe aan een persoon in naam van een organisatie
Nieuw recht toekennen

Personen
[Nieuwe persoon toevoegen](#)
[Toon alle personen](#)
[Vergelijk meerdere personen](#)

Organisaties
Bekijk de organisaties waarvoor jij rechten kan beheren
Toon organisaties

Rechten beheren
[Toekenning opzoeken](#)
[Toekennen meerdere personen](#)
[Herroepen meerdere personen](#)

JF Joran Frik

Uw bedrijf

Recht 3

Selecteer het recht dat je Joran Frik wil toekennen in naam van UW BEDRIJF

Q Rechten filteren

2) Rechten geven aan medewerkers



Hoe deel ik het recht uit aan de eindgebruiker?

Dit recht verleent toegang tot het Digitaal loket van de dienst Controle Strategische Goederen.

Begindatum*
12.04.2019

Einddatum*
12.04.2023

Context*
Kies er een
Indiener
Medewerker

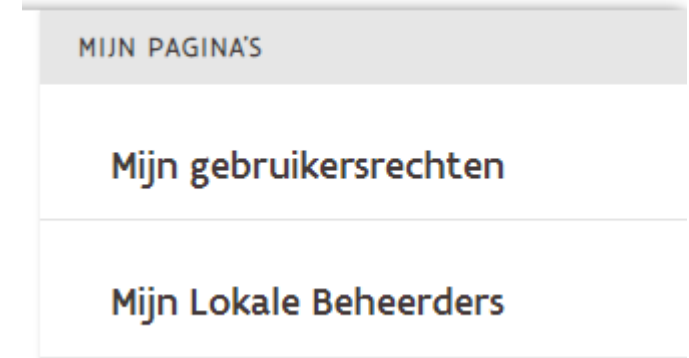
Recht toekennen

Mijn Profiel voor eindgebruikers


<https://mijnprofiel-gebruikersbeheer.vlaanderen.be/user/>

Alle gebruikers in het Gebruikersbeheer hebben een profielpagina

- Laat alle werkrelaties en rechten zien voor de gebruiker
 - Handig om op te zoeken of het juiste recht is gegeven
- Laat alle toegangsrechten zien op de werkrelaties
- Laat zien wie de HLB's binnen de eigen organisaties zijn
 - Handig voor de werknemer om op te zoeken wie de HLB is



Bijvoorbeeld:

| Gebruikersrecht | Begindatum | Einddatum | |
|--|------------|------------|---|
| 0441928931 FN HERSTAL Vaste Medewerker Geldig van 12/04/2019 tot 12/04/2029 | | | |
| Hoofd Lokale beheerder | 12/04/2019 | 12/04/2023 |      |
| WEX eLoket Gebruiker | 12/04/2019 | 12/04/2023 |      |
|     | | | |

Aanmaken van een Hoofdtoegangsbeheerder indien aanmelden als WV niet lukt

**DIGITAAL
VLAANDEREN**



**Vlaamse
overheid**

2) HTB aanduiden op BTB



Hoe duid ik een HTB aan in BTB?

CSAM HOME WAT IS CSAM? DIENSTEN CONTACT

Beheer der Toegangsbeheerders

Om ervoor te zorgen dat de personeelsleden van uw onderneming de onlinediensten van de overheid kunnen openen, moet u uw onderneming registreren in het Beheer der Toegangsbeheerders (BTB). Voor meer informatie over deze procedure, raadpleegt u onze ["Step-by-Step Guide"](#).

Eerst moet u een Hoofdtoegangsbeheerder aanstellen of wijzigen. Hij is de hoofdverantwoordelijke voor het toegangsbeheer van uw onderneming en kan Toegangsbeheerders aanstellen. Deze Toegangsbeheerders beheren op hun beurt alle toegangen voor een bepaalde groep ("domein") toepassingen, zoals financiën, mobiliteit, etc.

- EEN HOOFDTOEGANGSBEHEERDER AANSTELLEN
- TOEGANGSBEHEERDERS AANSTELLEN
- TOEGANGEN BEHEREN

2) HTB aanduiden op BTB



Hoe duid ik een HTB aan in BTB?

- Via BTB:
<https://www.csam.be/nl/beheer-toegangsbeheerders.html>
 - Door iemand die als WV (bestuurder, zaakvoerder, etc.) voor uw onderneming gekend is in de KBO (wie is dit? Zie [KBO public search](#)).
 - De WV kan zichzelf of iemand anders als HTB aanduiden.
 - Aanmelden op het BTB kan enkel via eID of itsme.
-
- Zie ook het stappenplan op <https://overheid.vlaanderen.be/aanmelden-als-ondernemer>

Contactinfo

Toegangs- en Gebruikersbeheer

Online:

- <https://overheid.vlaanderen.be/gebruikersbeheer>
- <https://overheid.vlaanderen.be/toegangsbeheer>
- <https://overheid.vlaanderen.be/ict/ict-diensten/praktische-info-voor-lokale-beheerders>
- <https://overheid.vlaanderen.be/aanmelden-als-ondernemer>

- Handleiding Gebruikersbeheer:
 - https://overheid.vlaanderen.be/sites/default/files/media/documenten/vastgoed-en-facilitair-management/IDM_handleiding_IDM3.pdf

Ondersteuning via gratis nummer 1700