

////////////////////////////////////

RAPPORT 2019

Deel 2: Rapport OT/Bf met actualisaties voor nieuwe en lopende projecten

////////////////////////////////////

LEESWIJZER

In dit onderdeel van het rapport wordt in de eerste plaats duiding gegeven bij de methodiek voor de toepassing van de steunmechanismen voor groene stroom en WKK. De werkwijze voor de actualisatie van de parameterwaarden, de uitvoering van de actualisatieberekening en de geactualiseerde bandingfactor worden per startdatum en per projectcategorie geduid.

Het Vlaams Energieagentschap (VEA) heeft eind 2018 - begin 2019 opnieuw een grootschalige marktbevraging georganiseerd en de gegevens die hieruit zijn voortgekomen, verwerkt in dit rapport. Voor de geactualiseerde waarde van de wettelijk vastgelegde vennootschapsbelasting wordt verwezen naar artikel 215 van het Wetboek der Inkomstenbelasting.

Vooreerst wordt in dit onderdeel de methodiek van de bandingfactoren (zie hoofdstuk 2) en de gevolgde procedure toegelicht (zie hoofdstuk 3).

In hoofdstuk 4 vindt de lezer uitleg over de wijziging van de vennootschapsbelasting voor alle projectcategorieën. Een overzicht van de geactualiseerde onrendabele toppen en bandingfactoren door de gewijzigde vennootschapsbelasting wordt gegeven voor alle startdata en projectcategorieën, met uitzondering van PV en wind.

In hoofdstuk 5 wordt een overzicht gegeven van de geactualiseerde onrendabele toppen en bandingfactoren voor alle startdata voor PV en wind. Ook de werkwijze voor het actualiseren van de historische steun, de vermeden kost van elektriciteit bij zelfafname en de inkomsten uit geïnjecteerde elektriciteit worden besproken. Daaropvolgend wordt in dit hoofdstuk per startdatum een overzicht gegeven van de geactualiseerde parameterwaarden en de geactualiseerde bandingfactoren die daaruit resulteren, al dan niet afgetopt. Op het einde van dit hoofdstuk vindt de lezer een omschrijving van de berekeningsperiode voor de generieke installatie en het potentieel tijdsverloop van installaties in de praktijk.

Op het einde van dit onderdeel vindt de lezer nog een referentielijst.

Dit onderdeel van het rapport werd opgesteld aan de hand van gegevens die met de grootste zorg werden verzameld. Het Vlaams Energieagentschap en zijn aangestelden kunnen evenwel niet aansprakelijk worden gesteld door de gebruiker voor eventuele fouten, onnauwkeurigheden of onvolledigheid die tot directe of indirecte, materiële of immateriële schade aanleiding zou geven. De gebruiker neemt kennis van deze informatie 'as is' en blijft eindverantwoordelijke voor het eventuele verder gebruik ervan. Fouten, onnauwkeurigheden of onvolledigheid kunnen steeds gemeld worden via het contactformulier op: <https://www.energiesparen.be/info>

////////////////////////////////////

4 ACTUALISATIES DOOR GEWIJZIGDE VENNOOTSCHAPSBELASTING (BEHALVE PV EN WIND)

////////////////////////////////////

4.1 INLEIDING

Ingevolge artikel 25, 9° van het wijzigingsdecreet houdende diverse bepalingen inzake energie van 16/11/2018 (B.S. 14/12/2018), werd volgende lid aan artikel 7.1.4/1, paragraaf 4 van het Energiedecreet toegevoegd:

“In afwijking van het derde lid wordt voor alle lopende projecten en nieuwe projecten met een startdatum vanaf 1 augustus tot en met 31 december van het lopende kalenderjaar voor de productie van groene stroom of voor warmtekracht koppeling de onrendabele top tijdens de afschrijvingsperiode, vermeld in artikel 7.1.1, § 2 of § 3, of in artikel 7.1.2, § 2 of § 3, wel geactualiseerd op basis van de tarieven van de vennootschapsbelasting.”

Hierdoor moet het VEA bij een wijziging van de vennootschapsbelasting alle bandingfactoren van lopende projecten en nieuwe projecten met een startdatum vanaf 1 augustus tot en met 31 december van het kalenderjaar actualiseren voor de nieuwe vennootschapsbelasting. Dit geldt dus zowel voor alle groenestroom- als alle WKK-projecten (dus ook voor projecten met een mogelijke brandstofkost), projecten met een startdatum vanaf 2013 of vóór 2013 (nl. projecten die een verlenging op basis van een specifieke bandingfactor aangevraagd en gekregen hebben), als voor representatieve en niet-representatieve projecten. Aangezien de vennootschapsbelasting recent via een wijziging van artikel 215 van het Wetboek der Inkomstenbelasting gewijzigd is van 33,99% voor inkomsten tot en met 2017 naar 29,58% voor inkomsten voor de jaren 2018 en 2019 en naar 25% voor inkomsten vanaf 2020, werd deze actualisatie uitgevoerd.

Deze bepaling heeft als gevolg dat in dit rapport niet alleen de bandingfactoren voor PV en wind worden geactualiseerd, maar eveneens alle overige lopende en nieuwe projecten met een startdatum vanaf 1 augustus 2019 tot en met 31 december 2019, waarvoor een bandingfactor is berekend en er nog geen rekening werd gehouden met deze gewijzigde vennootschapsbelasting.

4.2 OVERZICHT GEACTUALISEERDE BANDINGFACTOREN DOOR GEWIJZIGDE VENNOOTSCHAPSBELASTING (BEHALVE PV EN WIND)

De bandingfactoren worden enkel aangepast als de geactualiseerde bandingfactor meer dan 2% afwijkt van de bandingfactor die van toepassing is, cfr. artikel 7.1.4/1, §1, zesde lid van het Energiedecreet.

De geactualiseerde bandingfactoren voor lopende projecten en voor nieuwe projecten met een startdatum vanaf 1 augustus tot en met 31 december van het lopende kalenderjaar zijn één maand na actualisering (= na publicatie van het definitief rapport van het VEA) van toepassing, cfr. artikel 7.1.4/1, §1, zevende lid van het Energiedecreet.

Enkel de bandingfactoren die na actualisatie meer dan 2% afwijken van de bandingfactor die van toepassing is, worden vermeld in Tabel 4 en Tabel 5. De actualisaties van de vennootschapsbelasting voor PV- en windprojecten werd meegenomen bij de jaarlijkse actualisering voor de elektriciteitsprijs (zie hoofdstuk 5 ACTUALISATIES PV EN WIND, pagina 19). De bandingfactoren van installaties die niet vermeld zijn in de onderstaande tabel, blijven dus ongewijzigd.

Startdatum en projectcategorie	OT	Bf	Bf na aftopping
WKK cat. 4.b	21,2	0,606	0,606
WKK cat. 4/1.a	18,7	0,534	0,534
WKK cat. 4/1.b	12,7	0,363	0,363
WKK cat. 7.a.1	11,9	0,340	0,340
WKK cat. 7.c.1	31,9	0,911	0,911
WKK cat. 7.c.2	5,44	0,155	0,155
WKK cat. 8.a.2	14,4	0,411	0,411
WKK cat. 8.b.1	13,3	0,380	0,380
WKK cat. 8.c.2	28,1	0,803	0,803
2017			
WKK cat. 6.a.3	11,5	0,329	0,329
WKK cat. 3.b	17,9	0,511	0,511
WKK cat. 4.a	29,0	0,829	0,829
WKK cat. 4.b	21,1	0,603	0,603
WKK cat. 4/1.a	25,6	0,731	0,731
WKK cat. 4/1.b	19,1	0,546	0,546
WKK cat. 7.a.1	25,5	0,729	0,729
WKK cat. 7.b.1	0,533	0,0152	0,0152
WKK cat. 7.c.2	6,11	0,174	0,174
WKK cat. 8.a.2	15,0	0,429	0,429
WKK cat. 8.b.1	17,1	0,489	0,489
WKK cat. 8.b.2	0,111	0,00319	0,00319
2018			
WKK cat. 3.b	17,1	0,489	0,489
WKK cat. 4.b	28,8	0,823	0,823
WKK cat. 4/1.a	24,7	0,706	0,706
WKK cat. 4/1.b	18,1	0,517	0,517
WKK cat. 7.a.2	12,8	0,366	0,366
WKK cat. 7.b.1	23,3	0,666	0,666
WKK cat. 7.b.2	14,6	0,417	0,417
WKK cat. 7.c.2	31,0	0,886	0,886
WKK cat. 8.b.1	30,5	0,871	0,871
WKK cat. 8.b.2	13,2	0,377	0,377

Tabel 5: Overzicht geactualiseerde OT/Bf voor WKK-installaties omwille van de gewijzigde vennootschapsbelasting

5 ACTUALISATIES PV EN WIND

5.1 OVERZICHT GEACTUALISEERDE BANDINGFACTOREN VOOR PV EN WIND

Overeenkomstig het bepaalde in artikel 7.1.4/1, §1 van het Energiedecreet, io. artikel 6.2/1.3, tweede lid van het Energiebesluit, actualiseert het VEA minstens jaarlijks de bandingfactoren die van toepassing zijn voor nieuwe en lopende projecten. Deze bandingfactoren voor projectcategorieën zonder mogelijke brandstofkost (dit zijn de projectcategorieën voor PV en wind) worden geactualiseerd afhankelijk van de elektriciteitsprijs en voor dit jaar voor het eerst ook voor de gewijzigde vennootschapsbelasting, overeenkomstig het bepaalde in artikel 7.1.4/1, §4, derde en vierde lid van het Energiedecreet. Overeenkomstig het bepaalde in artikel 7.1.4/1, §1, zevende lid van het Energiedecreet wordt de bandingfactor enkel gewijzigd als **de geactualiseerde bandingfactor meer dan 2% afwijkt van de bandingfactor die van toepassing is**. De van toepassing zijnde bandingfactoren voor lopende en nieuwe projecten die worden geactualiseerd, zijn terug te vinden in het ministerieel besluit van 14 november 2018 houdende actualisatie van de huidige bandingfactoren en vastlegging van de bandingfactoren van groenestroomcertificaten en warmte-krachtcertificaten voor projecten met een startdatum vanaf 2019 (B.S. 20/12/2018).

De geactualiseerde bandingfactoren voor lopende projecten en nieuwe projecten met een startdatum vanaf 1 augustus tot en met 31 december van het lopende kalenderjaar, die terug te vinden zijn in de hierna volgende tabellen, zijn één maand na actualisering (= na publicatie van het definitief rapport van het VEA) van toepassing, cfr. artikel 7.1.4/1, §1, zevende lid van het Energiedecreet en artikel 6.2/1.3, tweede lid van het Energiebesluit.

	GS cat. 1	GS cat. 2	GS cat. 3	GS cat. 4
OT	4,76	82,1	81,7	99,6
Bf	0,0491	0,846	0,842	1,03
Bf na aftopping	0,0491	0,846	0,842	0,889

Tabel 6: Overzicht geactualiseerde OT/Bf voor installaties met startdatum vanaf 1/1/2013

	GS cat. 1	GS cat. 2	GS cat. 3	GS cat. 4
OT	-1,53	56,7	63,5	68,6
Bf	0	0,585	0,655	0,707
Bf na aftopping	0	0,585	0,655	0,707

Tabel 7: Overzicht geactualiseerde OT/Bf voor installaties met startdatum vanaf 1/1/2014

	GS cat. 1	GS cat. 2	GS cat. 3
OT	-13,0	52,1	58,7
Bf	0	0,537	0,605
Bf na aftopping	0	0,537	0,605

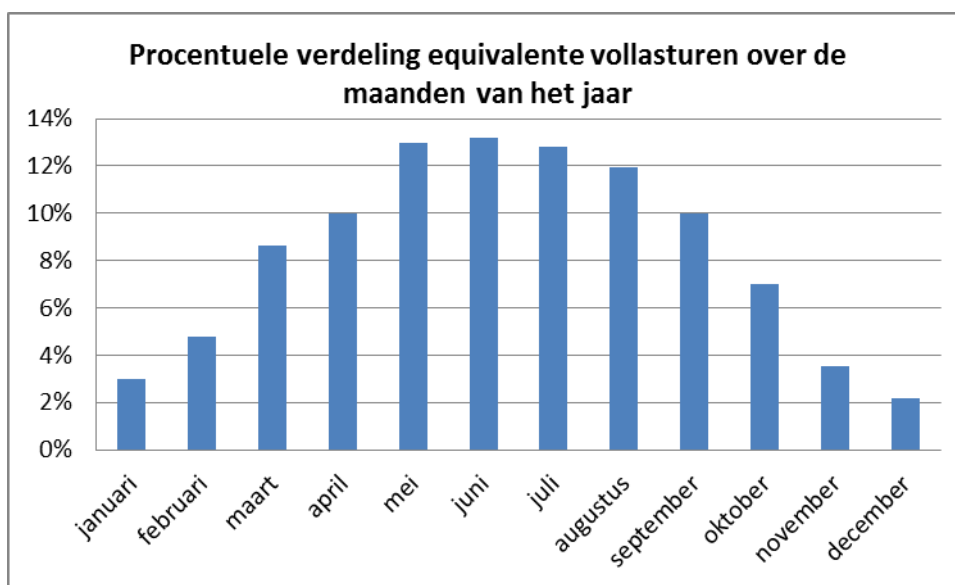
Tabel 8: Overzicht geactualiseerde OT/Bf voor PV-installaties met startdatum vanaf 1/7/2014

5.2 BEREKENING ONRENDABELE TOPPEN EN BANDINGFACTOREN

5.2.1 WERKWIJZE VOOR DE ACTUALISATIE VAN DE HISTORISCHE STEUN

5.2.1.1 PV-installaties

In de onrendabele toppen-berekening produceren PV-installaties ofwel het eerste jaar geen elektriciteit (startdatum in 2013), ofwel beginnen ze onmiddellijk elektriciteit te produceren (alle andere startdata). Voor de jaren waarin elektriciteit geproduceerd wordt, worden per jaar de onrendabele toppen in rekening gebracht die van toepassing zijn geweest en nog steeds zijn voor de installaties. Hiervoor wordt gebruik gemaakt van een gemiddelde verdeling van de equivalente vollasturen over de verschillende maanden, zoals weergegeven in Figuur 1.



Figuur 1: Procentuele verdeling equivalente vollasturen per maand

Voor iedere startdatum wordt per jaar het aandeel vollasturen bepaald dat hoort bij de onrendabele toppen die van toepassing zijn. Deze verdeelsleutels zijn terug te vinden in de tabellen met parameterwaarden die opgesteld zijn voor iedere startdatum. Er zijn bandingfactoren die gestart zijn op 1 januari, er zijn bandingfactoren die gestart zijn op 1 juli en er zijn bandingfactoren die gestart zijn op 1 april. Voor elk van deze situaties zijn aparte verdeelsleutels van vollasturen bepaald voor de verrekening van de historische steun.

5.2.1.2 Windturbines

In de onrendabele toppen-berekening produceren windturbines pas vanaf het tweede jaar elektriciteit. Voor de jaren waarin elektriciteit wordt geproduceerd, worden per jaar de onrendabele toppen in rekening gebracht die van toepassing zijn geweest en nog steeds zijn voor de installaties. Ook voor windturbines worden verdeelsleutels toegepast voor de verrekening van de historische onrendabele toppen. Deze zijn bepaald op basis van statistieken van de productie van bestaande windturbines. Meer informatie hierover is terug te vinden in het VEA-rapport van de actualisaties van 2016 [VEA, 2016]. Voor wind starten de bandingfactoren altijd op 1 januari. Er worden dus steeds dezelfde verdeelsleutels toegepast.

5.2.2 WERKWIJZE VOOR DE ACTUALISATIE VAN DE VERMEDEN KOST ELEKTRICITEIT BIJ ZELFAFNAME

Voor de PV-installaties (GS categorie 1, GS categorie 2, GS categorie 2a en 2b, GS categorie 2/1a en 2/1b, GS categorie 3, GS categorie 3a en 3b) wordt aangenomen dat een deel van de elektriciteit zelf afgenomen wordt. Voor deze categorieën worden voor de historische jaren de vermeden elektriciteitsprijzen in rekening gebracht van die jaren. Ieder jaar worden voor recente jaren aannames vervangen door statistieken en nieuwe aannames die gebaseerd zijn op deze statistieken. Ook hiervoor geldt dat de installaties met een startdatum in 2013

Ook wordt de afslag voor het jaar 2020 toegevoegd aan de onrendabele toppen-berekening, evenals de injectietarieven voor het jaar 2019 (deze worden ook gebruikt voor het jaar 2020 en voor het jaar 2021¹). De injectietarieven van 2019 worden in deel 1 van het VEA-rapport ook gebruikt voor het jaar 2020 [VEA, 2019].

Voor bandingfactoren die starten vanaf 1 juli wordt ook voor deze parameters (de ENDEX Cal-waarde, de afslag en het injectietarief) een rekenkundig gemiddelde genomen over de prijzen van de twee kalenderjaren (één jaar loopt immers vanaf 1 juli tot en met 30 juni en dus moeten prijzen van twee verschillende kalenderjaren in rekening gebracht worden). Voor de bandingfactoren die starten vanaf 1 april 2018 loopt een jaar vanaf 1 april tot en met 31 maart. Voor deze parameters wordt opnieuw gerekend met een gewogen gemiddelde op basis van vollasturen in de maanden april tot en met december enerzijds en de vollasturen in de maanden januari tot en met maart anderzijds. Per startdatum bevat het rapport telkens een parametertabel waarin al deze waarden vermeld staan.

5.2.4 UITVOEREN VAN DE ACTUALISATIEBEREKENINGEN OP BASIS VAN DE PARAMETERWAARDEN UIT HET RAPPORT

In de hoofdstukken die volgen staat per startdatum een parametertabel die alle waarden bevat om de actualisatieberekening uit te voeren. Hiervoor moet gestart worden van de oorspronkelijke onrendabele toppen-berekening en worden de parameterwaarden aangepast die in deze parametertabel staan.

De historische parameterwaarden worden ingevuld in het "calc" werkblad van het onrendabele toppen-model. De parameterwaarden voor het jaar 2020 (voor startdata vanaf 1 januari) of voor het jaar 2020-2021 (voor startdata vanaf 1 april of vanaf 1 juli) worden ingevuld in het "Input_Output" werkblad van het onrendabele toppenmodel (behalve voor GS categorie 1, daarvoor wordt de vermeden elektriciteitsprijs van het jaar 2019 ingevuld in het Input_Output werkblad). Om toe te laten dat deze parameterwaarden gebruikt worden voor het jaar 2020 of 2020-2021 (of voor 2019 in geval van de vermeden elektriciteitsprijs voor GS categorie 1) en geïndexeerd worden vanaf respectievelijk het jaar 2021 of 2021-2022 (of vanaf 2020 in geval van de vermeden elektriciteitsprijs voor GS categorie 1) moeten de prijsindexen in het "calc" werkblad aangepast worden.

Er worden geen parameterwaarden ingevuld voor het constructiejaar (dat komt voor bij de onrendabele toppen-berekeningen voor PV met een startdatum in het jaar 2013 en bij alle onrendabele toppen-berekeningen voor windturbines). In deze onrendabele toppen-berekeningen wordt er pas vanaf het tweede jaar elektriciteit geproduceerd. Parameterwaarden voor het eerste jaar (het constructiejaar) hebben daardoor geen invloed op de resulterende onrendabele top.

¹ Voor de bandingfactoren die gestart zijn op 1 juli en op 1 april.

////////////////////////////////////

5.2.5 ACTUALISATIE INSTALLATIES MET STARTDATUM VANAF 1/1/2013

5.2.5.1 PV-installaties (GS cat. 1, GS cat. 2 en GS cat. 3)

5.2.5.1.1 Parameterwaarden actualisatie bandingfactoren

In onderstaande tabel worden alle parameterwaarden weergegeven die nodig zijn om de actualisatieberekening uit te voeren voor **PV-installaties met startdatum vanaf 1 januari 2013 t.e.m. 31 december 2013**.

Parameter	GS cat. 1	GS cat. 2	GS cat. 3
Historische OT's (€/MWh)			
OT2	26,8	69,7	55,3
OT3	Negatieve OT → 0 ²	92,5	76,4
OT4	8,22	92,5	76,4
OT5	79,3	88,0	70,3
OT6	79,3	85,4	66,5
OT7	35,8	88,0	88,0
OT8	15,8	88,0	88,0
OT9	31,0	88,0	88,0
Verdeelsleutel vollasturen			
2014			
% vollasturen jan t.e.m. half febr	5,4%	5,4%	5,4%
% vollasturen half febr t.e.m. juli	60,0%	60,0%	60,0%
% vollasturen aug t.e.m. dec	34,6%	34,6%	34,6%
2015			
% vollasturen jan t.e.m. maart	16,4%	16,4%	16,4%
% vollasturen april t.e.m. juli	49,0%	49,0%	49,0%
% vollasturen aug t.e.m. dec	34,6%	34,6%	34,6%
2016, 2017, 2018 en 2019			
% vollasturen jan t.e.m. juli	65,4%	65,4%	65,4%
% vollasturen aug t.e.m. dec	34,6%	34,6%	34,6%
Vermeden elektriciteitsprijs P_{EL,ZA} (€/kWh)			
2014	0,185	0,145	0,109
2015	0,187	0,145	0,109
2016	0,153	0,153	0,114
2017	0,165	0,158	0,111
2018	0,167	0,147	0,111
2019	0,196	0,151	0,114
2020	Modelberekening	0,177	0,134
Marktwaarde elektriciteit bij verkoop P_{EL,V} (€/kWh)			
2014 (ENDEX Cal 14)	N.V.T.	0,0434	0,0434
2015 (ENDEX Cal 15)	N.V.T.	0,0469	0,0469
2016 (ENDEX Cal 16)	N.V.T.	0,0434	0,0434

² Als de onrendabele top negatief is, dan wordt er "0" ingevuld omdat er dan geen steun gegeven wordt aan deze installaties.

De geactualiseerde bandingfactor wijkt meer dan 2% af van de bandingfactor die van toepassing is. Bijgevolg is de bandingfactor na actualisatie voor deze categorie **0,0491**.

5.2.5.1.2.2 GS categorie 2

Onrendabele top en bandingfactor GS categorie 2 - waarden voor actualisatie	
De onrendabele top voor deze projectcategorie wordt bepaald op:	93,9
De bandingfactor voor deze projectcategorie wordt bepaald op:	0,968
De bandingfactor wordt afgetopt op:	0,907

Onrendabele top en bandingfactor GS categorie 2 - waarden na actualisatie	
De onrendabele top voor deze projectcategorie wordt bepaald op:	82,1
De bandingfactor voor deze projectcategorie wordt bepaald op:	0,846

Tabel 18 : Onrendabele top en bandingfactor GS categorie 2 voor en na actualisatie voor installaties met startdatum vanaf 1/1/2013 tot en met 31/12/2013

De geactualiseerde bandingfactor is lager dan de maximale bandingfactor die voor deze startdatum is vastgelegd (0,907) en verschilt meer dan 2% van deze maximale bandingfactor. Bijgevolg wordt de aangepaste bandingfactor voor deze categorie **0,846**.

5.2.5.1.2.3 GS categorie 3

Onrendabele top en bandingfactor GS categorie 3 - waarden voor actualisatie	
De onrendabele top voor deze projectcategorie wordt bepaald op:	95,1
De bandingfactor voor deze projectcategorie wordt bepaald op:	0,980
De bandingfactor wordt afgetopt op:	0,907

Onrendabele top en bandingfactor GS categorie 3 - waarden na actualisatie	
De onrendabele top voor deze projectcategorie wordt bepaald op:	81,7
De bandingfactor voor deze projectcategorie wordt bepaald op:	0,842

Tabel 19 : Onrendabele top en bandingfactor GS categorie 3 voor en na actualisatie voor installaties met startdatum vanaf 1/1/2013 tot en met 31/12/ 2013

De geactualiseerde bandingfactor is lager dan de maximale bandingfactor die voor deze startdatum is vastgelegd (0,907) en verschilt meer dan 2% van deze maximale bandingfactor. Bijgevolg wordt de aangepaste bandingfactor voor deze categorie **0,842**.

5.2.5.2 Windturbines (GS cat. 4)

5.2.5.2.1 Parameterwaarden actualisatie bandingfactoren

In onderstaande tabel worden alle parameterwaarden weergegeven die nodig zijn om de actualisatieberekening uit te voeren voor **windturbines met startdatum vanaf 1 januari 2013 t.e.m. 31 december 2013**.

Parameter	GS cat. 4
Historische OT's (€/MWh)	
OT2	77,6
OT3	86,2
OT4	86,2
OT5	86,2
OT6	86,2
OT7	86,2
Verdeelsleutel vollasturen	
2014, 2015, 2016, 2017, 2018 en 2019	
% vollasturen jan t.e.m. juli	57,4%
% vollasturen aug t.e.m. dec	42,6%
Marktwaarde elektriciteit bij verkoop P_{EL,V} (€/kWh)	
2014 (ENDEX Cal 14)	0,0434
2015 (ENDEX Cal 15)	0,0469
2016 (ENDEX Cal 16)	0,0434
2017 (ENDEX Cal 17)	0,0334
2018 (ENDEX Cal 18)	0,0373
2019 (ENDEX Cal 19)	0,0457
2020 (ENDEX Cal 20)	0,0478
% afslag	
2014	21,0%
2015	14,3%
2016	9,3%
2017	9,0%
2018	9,63%
2019	10,0%
2020	9,00%
Variabel injectietarief (€/kWh)	
2014	0,00224
2015	0,00297
2016	0,00257
2017	0,00136
2018	0,00132
2019	0,00123
2020	0,00123

Parameter	GS cat. 4
% vennootschapsbelasting	
2013 t.e.m. 2017	34,0%
2018 t.e.m. 2019	29,6%
Vanaf 2020	25,0%

Tabel 20 : Parameterwaarden actualisatie bandingfactoren voor windturbines (GS cat. 4) met startdatum vanaf 1/1/2013 t.e.m. 31/12/2013

5.2.5.2.2 Resultaat actualisatie bandingfactor GS categorie 4

Bandingfactor GS categorie 4 - waarden voor actualisatie	
De onrendabele top voor deze projectcategorie wordt bepaald op:	99,6
De bandingfactor voor deze projectcategorie wordt bepaald op:	1,03
De bandingfactor wordt afgetopt op:	0,889

Onrendabele top en bandingfactor GS categorie 4 - waarden na actualisatie	
De onrendabele top voor deze projectcategorie wordt bepaald op:	87,2
De bandingfactor voor deze projectcategorie wordt bepaald op:	0,899
De bandingfactor wordt afgetopt op:	0,889

Tabel 21 : Onrendabele top en bandingfactor GS categorie 4 voor en na actualisatie voor installaties met startdatum vanaf 1/1/2013 tot en met 31/12/ 2013

De geactualiseerde bandingfactor wijkt minder dan 2% af van de bandingfactor die van toepassing is. Bijgevolg blijft de bandingfactor na actualisatie voor deze categorie afgetopt op **0,889**.

Parameter	GS cat. 1	GS cat. 2	GS cat. 3
% afslag			
2014	N.V.T.	12,3%	12,3%
2015	N.V.T.	15,3%	15,3%
2016	N.V.T.	19,8%	19,8%
2017	N.V.T.	19,2%	19,2%
2018	N.V.T.	20,0%	20,0%
2019	N.V.T.	21,4%	21,4%
2020	N.V.T.	20,0%	20,0%
Variabel injectietarief (€/kWh)			
2014	N.V.T.	0,0232	0,00878
2015	N.V.T.	0,0239	0,00955
2016	N.V.T.	0,0236	0,00909
2017	N.V.T.	0,0132	0,00505
2018	N.V.T.	0,0125	0,00481
2019	N.V.T.	0,0105	0,00379
2020	N.V.T.	0,0105	0,00379
% vennootschapsbelasting			
2014 t.e.m. 2017	N.V.T.	34,0%	34,0%
2018 t.e.m. 2019	N.V.T.	29,6%	29,6%
Vanaf 2020	N.V.T.	25,0%	25,0%

Tabel 22 : Parameterwaarden actualisatie bandingfactoren voor PV-installaties (GS cat. 1, GS cat. 2 en GS cat. 3) met startdatum vanaf 1/1/2014 t.e.m. 30/6/2014

5.2.6.1.2 Resultaten actualisatie bandingfactoren

5.2.6.1.2.1 GS categorie 1

Onrendabele top en bandingfactor GS categorie 1 - waarden voor actualisatie	
De onrendabele top voor deze projectcategorie wordt bepaald op:	24,7
De bandingfactor voor deze projectcategorie wordt bepaald op:	0,255
Onrendabele top en bandingfactor GS categorie 1 - waarden na actualisatie	
De onrendabele top voor deze projectcategorie wordt bepaald op:	-1,53
De overeenkomstige bandingfactor voor deze projectcategorie bedraagt:	0

Tabel 23 : Onrendabele top en bandingfactor GS categorie 1 voor en na actualisatie voor installaties met startdatum vanaf 1/1/2014 t.e.m. 30/6/2014

De geactualiseerde bandingfactor wijkt meer dan 2% af van de bandingfactor die van toepassing is, maar aangezien de geactualiseerde onrendabele top negatief is, is de bandingfactor na actualisatie voor deze categorie **0**.

Parameter	GS cat. 4
Marktwaarde elektriciteit bij verkoop P_{EL,V} (€/kWh)	
2015 (ENDEX Cal 15)	0,0469
2016 (ENDEX Cal 16)	0,0434
2017 (ENDEX Cal 17)	0,0334
2018 (ENDEX Cal 18)	0,0373
2019 (ENDEX Cal 19)	0,0457
2020 (ENDEX Cal 20)	0,0478
% afslag	
2015	14,3%
2016	9,3%
2017	9,0%
2018	9,63%
2019	10,0%
2020	9,00%
Variabel injectietarief (€/kWh)	
2015	0,00297
2016	0,00257
2017	0,00136
2018	0,00132
2019	0,00123
2020	0,00123
% vennootschapsbelasting	
2014 t.e.m. 2017	34,0%
2018 t.e.m. 2019	29,6%
Vanaf 2020	25,0%

Tabel 26 : Parameterwaarden actualisatie bandingfactoren voor windturbines (GS cat. 4) vanaf 1/1/2014 t.e.m. 31/12/2014

5.2.6.2.2 Resultaat actualisatie bandingfactor GS categorie 4

Onrendabele top en bandingfactor GS categorie 4 - waarden voor actualisatie	
De onrendabele top voor deze projectcategorie wordt bepaald op:	84,4
De bandingfactor voor deze projectcategorie wordt bepaald op:	0,870
De bandingfactor wordt afgetopt op:	0,857
Onrendabele top en bandingfactor GS categorie 4 - waarden na actualisatie	
De onrendabele top voor deze projectcategorie wordt bepaald op:	68,6
De bandingfactor voor deze projectcategorie wordt bepaald op:	0,707

Tabel 27 : Onrendabele top en bandingfactor GS categorie 4 voor en na actualisatie voor installaties met startdatum vanaf 1/1/2014 t.e.m. 31/12/2014

De geactualiseerde bandingfactor is lager dan de maximale bandingfactor die voor deze startdatum is vastgelegd (0,857) en verschilt meer dan 2% van deze maximale bandingfactor. Bijgevolg wordt de aangepaste bandingfactor voor deze categorie **0,707**.

////////////////////////////////////

Parameter	GS cat. 1	GS cat. 2	GS cat. 3
2018-2019	N.V.T.	20,7%	20,7%
2019-2020	N.V.T.	20,7%	20,7%
2020-2021	N.V.T.	20,0%	20,0%
Variabel injectietarief (€/kWh)			
2014-2015	N.V.T.	0,0236	0,00917
2015-2016	N.V.T.	0,0238	0,00932
2016-2017	N.V.T.	0,0184	0,00707
2017-2018	N.V.T.	0,0129	0,00493
2018-2019	N.V.T.	0,0115	0,00430
2019-2020	N.V.T.	0,0105	0,00379
2020-2021	N.V.T.	0,0105	0,00379
% vennootschapsbelasting			
2014-2015 t.e.m. 2016-2017	N.V.T.	34,0%	34,0%
2017-2018	N.V.T.	31,8%	31,8%
2018-2019	N.V.T.	29,6%	29,6%
2019-2020	N.V.T.	27,3%	27,3%
Vanaf 2020-2021	N.V.T.	25,0%	25,0%

Tabel 28 : Parameterwaarden actualisatie bandingfactoren PV-installaties (GS cat. 1, GS cat. 2 en GS cat. 3) met startdatum vanaf 1/7/2014 t.e.m. 31/12/2014

5.2.7.1.2 Resultaten actualisatie bandingfactoren

5.2.7.1.2.1 GS categorie 1

Onrendabele top en bandingfactor GS categorie 1 - waarden voor actualisatie	
De onrendabele top voor deze projectcategorie wordt bepaald op:	12,9
De bandingfactor voor deze projectcategorie wordt bepaald op:	0,133
Onrendabele top en bandingfactor GS categorie 1 - waarden na actualisatie	
De onrendabele top voor deze projectcategorie wordt bepaald op:	-13,0
De bandingfactor voor deze projectcategorie wordt bepaald op:	0

Tabel 29 : Onrendabele top en bandingfactor GS categorie 1 voor en na actualisatie voor installaties met startdatum vanaf 1/7/2014 t.e.m. 31/12/2014

De geactualiseerde bandingfactor wijkt meer dan 2% af van de bandingfactor die van toepassing is, maar aangezien de geactualiseerde onrendabele top negatief is, is de bandingfactor na actualisatie voor deze categorie **0**.

5.2.7.1.2.2 GS categorie 2

Onrendabele top en bandingfactor GS categorie 2 - waarden voor actualisatie	
De onrendabele top voor deze projectcategorie wordt bepaald op:	64,4
De bandingfactor voor deze projectcategorie wordt bepaald op:	0,664

Onrendabele top en bandingfactor GS categorie 2 - waarden na actualisatie	
De onrendabele top voor deze projectcategorie wordt bepaald op:	52,1
De bandingfactor voor deze projectcategorie wordt bepaald op:	0,537

Tabel 30 : Onrendabele top en bandingfactor GS categorie 2 voor en na actualisatie voor installaties met startdatum vanaf 1/7/2014 t.e.m. 31/12/2014

De geactualiseerde bandingfactor wijkt meer dan 2% af van de bandingfactor die van toepassing is. Bijgevolg is de bandingfactor na actualisatie voor deze categorie **0,537**.

5.2.7.1.2.3 GS categorie 3

Onrendabele top en bandingfactor GS categorie 3 - waarden voor actualisatie	
De onrendabele top voor deze projectcategorie wordt bepaald op:	72,9
De bandingfactor voor deze projectcategorie wordt bepaald op:	0,752

Onrendabele top en bandingfactor GS categorie 3 - waarden na actualisatie	
De onrendabele top voor deze projectcategorie wordt bepaald op:	58,7
De bandingfactor voor deze projectcategorie wordt bepaald op:	0,605

Tabel 31 : Onrendabele top en bandingfactor GS categorie 3 voor en na actualisatie voor installaties met startdatum vanaf 1/7/2014 t.e.m. 31/12/2014

De geactualiseerde bandingfactor wijkt meer dan 2% af van de bandingfactor die van toepassing is. Bijgevolg is de bandingfactor na actualisatie voor deze categorie **0,605**.

5.2.8 ACTUALISATIE INSTALLATIES MET STARTDATUM VANAF 1/1/2015

5.2.8.1 **PV-installaties (GS cat. 1, GS cat. 2 en GS cat. 3)**

5.2.8.1.1 **Parameterwaarden actualisatie bandingfactoren**

In onderstaande tabel worden alle parameterwaarden weergegeven die nodig zijn om de actualisatieberekening uit te voeren voor **PV-installaties met startdatum vanaf 1 januari 2015 t.e.m. 30 juni 2015⁴**.

Parameter	GS cat. 1	GS cat. 2	GS cat. 3
Historische OT's (€/MWh)			
OT1	Negatief → 0	57,8	47,8
OT2	43,5	56,4	45,5
OT3	1,22	71,9	72,4
OT4	-19,1 → 0	64,1	69,6
OT5	-5,98 → 0	64,1	71,8
Verdeelsleutel vollasturen			
alle jaren			
% vollasturen jan t.e.m. juli	65,4%	65,4%	65,4%
% vollasturen aug t.e.m. dec	34,6%	34,6%	34,6%
Vermeden elektriciteitsprijs P_{EL,ZA} (€/kWh)			
2015	0,187	0,145	0,109
2016	0,153	0,153	0,114
2017	0,165	0,158	0,111
2018	0,167	0,147	0,111
2019	0,196	0,151	0,114
2020	Modelberekening	0,177	0,134
Marktwaarde elektriciteit bij verkoop P_{EL,V} (€/kWh)			
2015 (ENDEX Cal 15)	N.V.T.	0,0469	0,0469
2016 (ENDEX Cal 16)	N.V.T.	0,0434	0,0434
2017 (ENDEX Cal 17)	N.V.T.	0,0334	0,0334
2018 (ENDEX Cal 18)	N.V.T.	0,0373	0,0373
2019 (ENDEX Cal 19)	N.V.T.	0,0457	0,0457
2020 (ENDEX Cal 20)	N.V.T.	0,0478	0,0478
% afslag			
2015	N.V.T.	15,3%	15,3%
2016	N.V.T.	19,8%	19,8%
2017	N.V.T.	19,2%	19,2%
2018	N.V.T.	20,0%	20,0%
2019	N.V.T.	21,4%	21,4%
2020	N.V.T.	20,0%	20,0%
Variabel injectietarief (€/kWh)			
2015	N.V.T.	0,0239	0,00955

⁴ GS cat. 1 werd geschrapt vanaf 14 juni 2015. Installaties die tot deze categorie behoren, met een startdatum later dan deze datum, hebben geen recht op GSC.

Parameter	GS cat. 1	GS cat. 2	GS cat. 3
2016	N.V.T.	0,0236	0,00909
2017	N.V.T.	0,0132	0,00505
2018	N.V.T.	0,0125	0,00481
2019	N.V.T.	0,0105	0,00379
2020	N.V.T.	0,0105	0,00379
% vennootschapsbelasting			
2015 t.e.m. 2017	N.V.T.	34,0%	34,0%
2018 t.e.m. 2019	N.V.T.	29,6%	29,6%
Vanaf 2020	N.V.T.	25,0%	25,0%

Tabel 32 : Parameterwaarden actualisatie bandingfactoren PV-installaties (GS cat. 1, GS cat. 2 en GS cat. 3) met startdatum vanaf 1/1/2015 t.e.m. 30/6/2015

5.2.8.1.2 Resultaten actualisatie bandingfactoren

5.2.8.1.2.1 GS categorie 1

Onrendabele top en bandingfactor GS categorie 1 - waarden voor actualisatie	
De onrendabele top voor deze projectcategorie wordt bepaald op:	-5,98
De bandingfactor voor deze projectcategorie wordt bepaald op:	0

Onrendabele top en bandingfactor GS categorie 1 - waarden na actualisatie	
De onrendabele top voor deze projectcategorie wordt bepaald op:	-33,3
De bandingfactor voor deze projectcategorie wordt bepaald op:	0

Tabel 33 : Onrendabele top en bandingfactor GS categorie 1 voor en na actualisatie voor installaties met startdatum vanaf 1/1/2015 t.e.m. 30/6/2015

De geactualiseerde onrendabele top is nog steeds negatief. Bijgevolg is de bandingfactor na actualisatie voor deze categorie **0**.

5.2.8.1.2.2 GS categorie 2

Onrendabele top en bandingfactor GS categorie 2 - waarden voor actualisatie	
De onrendabele top voor deze projectcategorie wordt bepaald op:	63,6
De bandingfactor voor deze projectcategorie wordt bepaald op:	0,656

Onrendabele top en bandingfactor GS categorie 2 - waarden na actualisatie	
De onrendabele top voor deze projectcategorie wordt bepaald op:	50,9
De bandingfactor voor deze projectcategorie wordt bepaald op:	0,525

Tabel 34 : Onrendabele top en bandingfactor GS categorie 2 voor en na actualisatie voor installaties met startdatum vanaf 1/1/2015 t.e.m. 30/6/2015

De geactualiseerde bandingfactor wijkt meer dan 2% af van de bandingfactor die van toepassing is. Bijgevolg is de bandingfactor na actualisatie voor deze categorie **0,525**.

////////////////////////////////////

5.2.8.1.2.3 GS categorie 3

Onrendabele top en bandingfactor GS categorie 3 - waarden voor actualisatie	
De onrendabele top voor deze projectcategorie wordt bepaald op:	71,8
De bandingfactor voor deze projectcategorie wordt bepaald op:	0,740

Onrendabele top en bandingfactor GS categorie 3 - waarden na actualisatie	
De onrendabele top voor deze projectcategorie wordt bepaald op:	57,3
De bandingfactor voor deze projectcategorie wordt bepaald op:	0,591

Tabel 35 : Onrendabele top en bandingfactor GS categorie 3 voor en na actualisatie voor installaties met startdatum vanaf 1/1/2015 t.e.m. 30/6/2015

De geactualiseerde bandingfactor wijkt meer dan 2% af van de bandingfactor die van toepassing is. Bijgevolg is de bandingfactor na actualisatie voor deze categorie **0,591**.

5.2.8.2 Windturbines (GS cat. 4)

5.2.8.2.1 Parameterwaarden actualisatie bandingfactoren

In onderstaande tabel worden alle parameterwaarden weergegeven die nodig zijn om de actualisatieberekening uit te voeren voor **windturbines met startdatum vanaf 1 januari 2015 t.e.m. 31 december 2015**.

Parameter	GS cat. 4
Historische OT's (€/MWh)	
OT2	63,5
OT3	72,6
OT4	73,5
OT5	71,6
Verdeelsleutel vollasturen	
Alle jaren	
% vollasturen jan t.e.m. juli	57,4%
% vollasturen aug t.e.m. dec	42,6%
Marktwaarde elektriciteit bij verkoop $P_{EL,V}$ (€/kWh)	
2016 (ENDEX Cal 16)	0,0434
2017 (ENDEX Cal 17)	0,0334
2018 (ENDEX Cal 18)	0,0373
2019 (ENDEX Cal 19)	0,0457
2020 (ENDEX Cal 20)	0,0478
% afslag	
2016	9,3%
2017	9,0%
2018	9,63%
2019	10,0%
2020	9,00%
Variabel injectietarief (€/kWh)	
2016	0,00257

Parameter	GS cat. 4
2017	0,00136
2018	0,00132
2019	0,00123
2020	0,00123
% vennootschapsbelasting	
2015 t.e.m. 2017	34,0%
2018 t.e.m. 2019	29,6%
Vanaf 2020	25,0%

Tabel 36 : Parameterwaarden actualisatie bandingfactoren voor windturbines (GS cat. 4) met startdatum vanaf 1/1/2015 t.e.m. 31/12/2015

5.2.8.2.2 Resultaat actualisatie bandingfactor GS categorie 4

Onrendabele top en bandingfactor GS categorie 4 - waarden voor actualisatie	
De onrendabele top voor deze projectcategorie wordt bepaald op:	71,6
De bandingfactor voor deze projectcategorie wordt bepaald op:	0,738

Onrendabele top en bandingfactor GS categorie 4 - waarden na actualisatie	
De onrendabele top voor deze projectcategorie wordt bepaald op:	58,0
De bandingfactor voor deze projectcategorie wordt bepaald op:	0,598

Tabel 37 : Onrendabele top en bandingfactor GS categorie 4 voor en na actualisatie voor installaties met startdatum vanaf 1/1/2015 t.e.m. 31/12/2015

De geactualiseerde bandingfactor wijkt meer dan 2% af van de bandingfactor die van toepassing is. Bijgevolg is de bandingfactor na actualisatie voor deze categorie **0,598**.

5.2.9 ACTUALISATIE INSTALLATIES MET STARTDATUM VANAF 1/7/2015

5.2.9.1 PV-installaties (GS cat. 2 en GS cat. 3)

5.2.9.1.1 Parameterwaarden actualisatie bandingfactoren

In onderstaande tabel worden alle parameterwaarden weergegeven die nodig zijn om de actualisatieberekening uit te voeren voor **PV-installaties met startdatum vanaf 1 juli 2015 t.e.m. 31 december 2015.**

Parameter	GS cat. 2	GS cat. 3
Historische OT's (€/MWh)		
OT1	33,5	36,2
OT2	46,4	58,9
OT3	38,9	56,2
OT4	38,9	58,4
Verdeelsleutel vollasturen		
2015-2016		
% vollasturen juli t.e.m. juni	100%	100%
2016-2017 en daaropvolgende Jaren		
% vollasturen juli	12,8%	12,8%
% vollasturen aug t.e.m. juni	87,2%	87,2%
Vermeden elektriciteitsprijs $P_{EL,ZA}$ (€/kWh)		
2015-2016	0,149	0,112
2016-2017	0,156	0,113
2017-2018	0,153	0,111
2018-2019	0,149	0,113
2019-2020	0,164	0,124
2020-2021	0,180	0,136
Marktwaaarde elektriciteit bij verkoop $P_{EL,V}$ (€/kWh)		
2015-2016	0,0452	0,0452
2016-2017	0,0384	0,0384
2017-2018	0,0354	0,0354
2018-2019	0,0415	0,0415
2019-2020	0,0468	0,0468
2020-2021	0,0483	0,0483
% afslag		
2015-2016	17,60%	17,60%
2016-2017	19,5%	19,5%
2017-2018	19,6%	19,6%
2018-2019	20,7%	20,7%
2019-2020	20,7%	20,7%
2020-2021	20,0%	20,0%
Variabel injectietarief (€/kWh)		
2015-2016	0,0238	0,00932

Parameter	GS cat. 2	GS cat. 3
2016-2017	0,0184	0,00707
2017-2018	0,0129	0,00493
2018-2019	0,0115	0,00430
2019-2020	0,0105	0,00379
2020-2021	0,0105	0,00379
% vennootschapsbelasting		
2015-2016 t.e.m. 2016-2017	34,0%	34,0%
2017-2018	31,8%	31,8%
2018-2019	29,6%	29,6%
2019-2020	27,3%	27,3%
Vanaf 2020-2021	25,0%	25,0%

Tabel 38 : Parameterwaarden actualisatie bandingfactoren PV-installaties (GS cat. 2 en GS cat. 3) met startdatum vanaf 1/7/2015 t.e.m. 31/12/2015

5.2.9.1.2 Resultaten actualisatie bandingfactoren

5.2.9.1.2.1 GS categorie 2

Onrendabele top en bandingfactor GS categorie 2 - waarden voor actualisatie	
De onrendabele top voor deze projectcategorie wordt bepaald op:	38,5
De bandingfactor voor deze projectcategorie wordt bepaald op:	0,401

Onrendabele top en bandingfactor GS categorie 2 - waarden na actualisatie	
De onrendabele top voor deze projectcategorie wordt bepaald op:	25,8
De bandingfactor voor deze projectcategorie wordt bepaald op:	0,266

Tabel 39 : Onrendabele top en bandingfactor GS categorie 2 voor en na actualisatie voor installaties met startdatum vanaf 1/7/2015 t.e.m. 31/12/2015

De geactualiseerde bandingfactor wijkt meer dan 2% af van de bandingfactor die van toepassing is. Bijgevolg is de bandingfactor na actualisatie voor deze categorie **0,266**.

5.2.9.1.2.2 GS categorie 3

Onrendabele top en bandingfactor GS categorie 3 - waarden voor actualisatie	
De onrendabele top voor deze projectcategorie wordt bepaald op:	58,4
De bandingfactor voor deze projectcategorie wordt bepaald op:	0,602

Onrendabele top en bandingfactor GS categorie 3 - waarden na actualisatie	
De onrendabele top voor deze projectcategorie wordt bepaald op:	43,9
De bandingfactor voor deze projectcategorie wordt bepaald op:	0,453

Tabel 40 : Onrendabele top en bandingfactor GS categorie 3 voor en na actualisatie voor installaties met startdatum vanaf 1/7/2015 t.e.m. 31/12/2015

De geactualiseerde bandingfactor wijkt meer dan 2% af van de bandingfactor die van toepassing is. Bijgevolg is de bandingfactor na actualisatie voor deze categorie **0,453**.

5.2.10 ACTUALISATIE INSTALLATIES MET STARTDATUM VANAF 1/1/2016

5.2.10.1 PV-installaties (GS cat. 2 en GS cat. 3)

5.2.10.1.1 Parameterwaarden actualisatie bandingfactoren

In onderstaande tabel worden alle parameterwaarden weergegeven die nodig zijn om de actualisatieberekening uit te voeren voor **PV-installaties met startdatum vanaf 1 januari 2016 t.e.m. 31 december 2016**.

Parameter	GS cat. 2	GS cat. 3
Historische OT's (€/MWh)		
OT1	37,1	37,2
OT2	52,4	49,9
OT3	43,6	47,0
OT4	47,4	49,3
Verdeelsleutel vollasturen		
Alle jaren		
% vollasturen jan t.e.m. juli	65,4%	65,4%
% vollasturen aug t.e.m. dec	34,6%	34,6%
Vermeden elektriciteitsprijs P_{EL,ZA} (€/kWh)		
2016	0,153	0,114
2017	0,158	0,111
2018	0,147	0,111
2019	0,151	0,114
2020	0,177	0,134
Marktwaaarde elektriciteit bij verkoop P_{EL,V} (€/kWh)		
2016 (ENDEX Cal 16)	0,0434	0,0434
2017 (ENDEX Cal 17)	0,0334	0,0334
2018 (ENDEX Cal 18)	0,0373	0,0373
2019 (ENDEX Cal 19)	0,0457	0,0457
2020 (ENDEX Cal 20)	0,0478	0,0478
% afslag		
2016	19,8%	19,8%
2017	19,2%	19,2%
2018	20,0%	20,0%
2019	21,4%	21,4%
2020	20,0%	20,0%
Variabel injectietarief (€/kWh)		
2016	0,0139	0,00909
2017	0,0101	0,00505
2018	0,00942	0,00481
2019	0,0122	0,00379
2020	0,0122	0,00379
% vennootschapsbelasting		
2016 t.e.m. 2017	34,0%	34,0%

Parameter	GS cat. 2	GS cat. 3
2018 t.e.m. 2019	29,6%	29,6%
Vanaf 2020	25,0%	25,0%

Tabel 41 : Parameterwaarden actualisatie bandingfactoren PV-installaties (GS cat. 2 en GS cat. 3) vanaf 1/1/2016 t.e.m. 31/12/2016

5.2.10.1.2 Resultaten actualisatie bandingfactoren

5.2.10.1.2.1 GS categorie 2

Onrendabele top en bandingfactor GS categorie 2 - waarden voor actualisatie	
De onrendabele top voor deze projectcategorie wordt bepaald op:	47,4
De bandingfactor voor deze projectcategorie wordt bepaald op:	0,489

Onrendabele top en bandingfactor GS categorie 2 - waarden na actualisatie	
De onrendabele top voor deze projectcategorie wordt bepaald op:	36,3
De bandingfactor voor deze projectcategorie wordt bepaald op:	0,374

Tabel 42 : Onrendabele top en bandingfactor GS categorie 2 voor en na actualisatie voor installaties met startdatum vanaf 1/1/2016 t.e.m. 31/12/2016

De geactualiseerde bandingfactor wijkt meer dan 2% af van de bandingfactor die van toepassing is. Bijgevolg is de bandingfactor na actualisatie voor deze categorie **0,374**.

5.2.10.1.2.2 GS categorie 3

Onrendabele top en bandingfactor GS categorie 3 - waarden voor actualisatie	
De onrendabele top voor deze projectcategorie wordt bepaald op:	49,3
De bandingfactor voor deze projectcategorie wordt bepaald op:	0,508

Onrendabele top en bandingfactor GS categorie 3 - waarden na actualisatie	
De onrendabele top voor deze projectcategorie wordt bepaald op:	34,1
De bandingfactor voor deze projectcategorie wordt bepaald op:	0,352

Tabel 43 : Onrendabele top en bandingfactor GS categorie3 voor en na actualisatie voor installaties met startdatum vanaf 1/1/2016 t.e.m. 31/12/2016

De geactualiseerde bandingfactor wijkt meer dan 2% af van de bandingfactor die van toepassing is. Bijgevolg is de bandingfactor na actualisatie voor deze categorie **0,352**.

5.2.10.2 Windturbines (GS cat. 4)

5.2.10.2.1 Parameterwaarden actualisatie bandingfactoren

In onderstaande tabel worden alle parameterwaarden weergegeven die nodig zijn om de actualisatieberekening uit te voeren voor **windturbines met startdatum vanaf 1 januari 2016 t.e.m. 31 december 2016**.

Parameter	GS cat. 4
Historische OT's (€/MWh)	
OT2	72,1
OT3	73,0
OT4	71,1
Verdeelsleutel vollasturen (alle jaren)	
Alle jaren	
% vollasturen jan t.e.m. juli	57,4%
% vollasturen aug t.e.m. dec	42,6%
Marktwaarde elektriciteit bij verkoop P_{EL,V} (€/kWh)	
2017 (ENDEX Cal 17)	0,0334
2018 (ENDEX Cal 18)	0,0373
2019 (ENDEX Cal 19)	0,0457
2020 (ENDEX Cal 20)	0,0478
% afslag	
2017	9,0%
2018	9,63%
2019	10,0%
2020	9,00%
Variabel injectietarief (€/kWh)	
2017	0,00136
2018	0,00132
2019	0,00123
2020	0,00123
% vennootschapsbelasting	
2016 t.e.m. 2017	34,0%
2018 t.e.m. 2019	29,6%
Vanaf 2020	25,0%

Tabel 44 : Parameterwaarden actualisatie bandingfactoren voor windturbines (GS cat. 4) vanaf 1/1/2016 t.e.m. 31/12/2016

5.2.11 ACTUALISATIE INSTALLATIES MET STARTDATUM VANAF 1/1/2017

5.2.11.1 PV-installaties (GS cat. 2 en GS cat. 3)

5.2.11.1.1 Parameterwaarden actualisatie bandingfactoren

In onderstaande tabel worden alle parameterwaarden weergegeven die nodig zijn om de actualisatieberekening uit te voeren voor **PV-installaties met startdatum vanaf 1 januari 2017 t.e.m. 31 december 2017**.

Parameter	GS cat. 2	GS cat. 3
Historische OT's (€/MWh)		
OT1	41,7	42,5
OT2	34,0	40,2
OT3	37,3	42,4
Verdeelsleutel vollasturen		
Alle jaren		
% vollasturen jan t.e.m. juli	65,4%	65,4%
% vollasturen aug t.e.m. dec	34,6%	34,6%
Vermeden elektriciteitsprijs P_{EL,ZA} (€/kWh)		
2017	0,158	0,111
2018	0,147	0,111
2019	0,151	0,114
2020	0,177	0,134
Marktwaarde elektriciteit bij verkoop P_{EL,V} (€/kWh)		
2017 (ENDEX Cal 17)	0,0334	0,0334
2018 (ENDEX Cal 18)	0,0373	0,0373
2019 (ENDEX Cal 19)	0,0457	0,0457
2020 (ENDEX Cal 20)	0,0478	0,0478
% afslag		
2017	19,2%	19,2%
2018	20,0%	20,0%
2019	21,4%	21,4%
2020	20,0%	20,0%
Variabel injectietarief (€/kWh)		
2017	0,00967	0,00468
2018	0,00897	0,00447
2019	0,0122	0,00379
2020	0,0122	0,00379
% vennootschapsbelasting		
2017	34,0%	34,0%
2018 t.e.m. 2019	29,6%	29,6%
Vanaf 2020	25,0%	25,0%

Tabel 46 : Parameterwaarden actualisatie bandingfactoren PV-installaties (GS cat. 2 en GS cat. 3) vanaf 1/1/2017 t.e.m. 31/12/2017

5.2.11.1.2 Resultaten actualisatie bandingfactoren

5.2.11.1.2.1 GS categorie 2

Onrendabele top en bandingfactor GS categorie 2 - waarden voor actualisatie	
De onrendabele top voor deze projectcategorie wordt bepaald op:	37,3
De bandingfactor voor deze projectcategorie wordt bepaald op:	0,385

Onrendabele top en bandingfactor GS categorie 2 - waarden na actualisatie	
De onrendabele top voor deze projectcategorie wordt bepaald op:	25,8
De overeenkomstige bandingfactor voor deze projectcategorie bedraagt:	0,266

Tabel 47 : Onrendabele top en bandingfactor GS categorie 2 voor en na actualisatie voor installaties met startdatum vanaf 1/1/2017 t.e.m. 31/12/2017

De geactualiseerde bandingfactor wijkt meer dan 2% af van de bandingfactor die van toepassing is. Bijgevolg is de bandingfactor na actualisatie voor deze categorie **0,266**.

5.2.11.1.2.2 GS categorie 3

Onrendabele top en bandingfactor GS categorie 3 - waarden voor actualisatie	
De onrendabele top voor deze projectcategorie wordt bepaald op:	42,4
De bandingfactor voor deze projectcategorie wordt bepaald op:	0,437

Onrendabele top en bandingfactor GS categorie 3 - waarden na actualisatie	
De onrendabele top voor deze projectcategorie wordt bepaald op:	26,7
De bandingfactor voor deze projectcategorie wordt bepaald op:	0,275

Tabel 48 : Onrendabele top en bandingfactor GS categorie 3 voor en na actualisatie voor installaties met startdatum vanaf 1/1/2017 t.e.m. 31/12/2017

De geactualiseerde bandingfactor wijkt meer dan 2% af van de bandingfactor die van toepassing is. Bijgevolg is de bandingfactor na actualisatie voor deze categorie **0,275**.

5.2.11.2 Windturbines (GS cat. 4)

5.2.11.2.1 Parameterwaarden actualisatie bandingfactoren

In onderstaande tabel worden alle parameterwaarden weergegeven die nodig zijn om de actualisatieberekening uit te voeren voor **windturbines met startdatum vanaf 1 januari 2017 t.e.m. 31 december 2017**.

Parameter	GS cat. 4
Historische OT's	
OT2	65,5
OT3	63,6
Verdeelsleutel vollasturen	
Alle jaren	
% vollasturen jan t.e.m. juli	57,4%
% vollasturen aug t.e.m. dec	42,6%

5.2.12 ACTUALISATIE INSTALLATIES MET STARTDATUM VANAF 1/1/2018

5.2.12.1 PV-installaties (GS cat. 2 en GS cat. 3)

5.2.12.1.1 Parameterwaarden actualisatie bandingfactoren

In onderstaande tabel worden alle parameterwaarden weergegeven die nodig zijn om de actualisatieberekening uit te voeren voor **PV-installaties met startdatum vanaf 1 januari 2018 t.e.m. 31 maart 2018.**

Parameter	GS cat. 2	GS cat. 3
Historische OT's (€/MWh)		
OT1	46,7	42,8
OT2	49,0	46,6
Verdeelsleutel vollasturen		
Alle jaren		
% vollasturen jan t.e.m. juli	65,4%	65,4%
% vollasturen aug t.e.m. dec	34,6%	34,6%
Vermeden elektriciteitsprijs $P_{EL,ZA}$ (€/kWh)		
2018	0,109 ⁶	0,0938 ⁷
2019	0,1126	0,0962 ⁷
Marktwaaarde elektriciteit bij verkoop $P_{EL,V}$ (€/kWh)		
2018 (ENDEX Cal 18)	0,0373	0,0373
2019 (ENDEX Cal 19)	0,0457	0,0457
2020 (ENDEX Cal 20)	0,0478	0,0478
% afslag		
2018	20,0%	20,0%
2019	21,4%	21,4%
2020	20,0%	20,0%
Variabel injectietarief (€/kWh)		
2018	0,0114	0,00447
2019	0,0122	0,00379
2020	0,0122	0,00379
% vennootschapsbelasting		
2018 t.e.m. 2019	29,6%	29,6%
Vanaf 2020	25,0%	25,0%

Tabel 51 : Parameterwaarden actualisatie bandingfactoren PV-installaties (GS cat. 2 en GS cat. 3) vanaf 1/1/2018 t.e.m. 31/3/2018

⁶ De vermeden elektriciteitsprijs voor het jaar 2018, 2019 en 2020 worden berekend door 98,2% te nemen van de prijs die bepaald werd op basis van de elektriciteitsprijs voor Band IC voor 2018 en de aannames over de evolutie van deze prijs tot en met 2020.

⁷ De vermeden elektriciteitsprijs voor het jaar 2018, 2019 en 2020 worden berekend door 102% te nemen van de prijs die bepaald werd op basis van de elektriciteitsprijs voor Band ID voor 2018 en de aannames over de evolutie van deze prijs tot en met 2020.

////////////////////////////////////

5.2.12.1.2 Resultaten actualisatie bandingfactoren

5.2.12.1.2.1 GS categorie 2

Onrendabele top en bandingfactor GS categorie 2 - waarden voor actualisatie	
De onrendabele top voor deze projectcategorie wordt bepaald op:	49,0
De bandingfactor voor deze projectcategorie wordt bepaald op:	0,505

Onrendabele top en bandingfactor GS categorie 2 - waarden na actualisatie	
De onrendabele top voor deze projectcategorie wordt bepaald op:	34,5
De bandingfactor voor deze projectcategorie wordt bepaald op:	0,356

Tabel 52 : Onrendabele top en bandingfactor GS categorie 2 voor en na actualisatie voor installaties met startdatum vanaf 1/1/2018 t.e.m. 31/3/2018

De geactualiseerde bandingfactor wijkt meer dan 2% af van de bandingfactor die van toepassing is. Bijgevolg is de bandingfactor na actualisatie voor deze categorie **0,356**.

5.2.12.1.2.2 GS categorie 3

Onrendabele top en bandingfactor GS categorie 3 - waarden voor actualisatie	
De onrendabele top voor deze projectcategorie wordt bepaald op:	46,6
De bandingfactor voor deze projectcategorie wordt bepaald op:	0,480

Onrendabele top en bandingfactor GS categorie 3 - waarden na actualisatie	
De onrendabele top voor deze projectcategorie wordt bepaald op:	32,4
De bandingfactor voor deze projectcategorie wordt bepaald op:	0,334

Tabel 53 : Onrendabele top en bandingfactor GS categorie 3 voor en na actualisatie voor installaties met startdatum vanaf 1/1/2018 t.e.m. 31/3/2018

De geactualiseerde bandingfactor wijkt meer dan 2% af van de bandingfactor die van toepassing is. Bijgevolg is de bandingfactor na actualisatie voor deze categorie **0,334**.

5.2.12.2 Windturbines (GS cat. 4)

5.2.12.2.1 Parameterwaarden actualisatie bandingfactoren

In onderstaande tabel worden alle parameterwaarden weergegeven die nodig zijn om de actualisatieberekening uit te voeren voor **windturbines met startdatum vanaf 1 januari 2018 t.e.m. 31 december 2018**.

Parameter	GS cat. 4
Historische OT's	59,3
Verdeelsleutel vollasturen	
Alle jaren	
% vollasturen jan t.e.m. juli	57,4%
% vollasturen aug t.e.m. dec	42,6%
Marktwaarde elektriciteit bij verkoop $P_{EL,V}$ (€/kWh)	
2019 (ENDEX Cal 19)	0,0457
2020 (ENDEX Cal 20)	0,0478

Parameter	GS cat. 4
% afslag	
2019	10,0%
2020	9,00%
Variabel injectietarief (€/kWh)	
2019	0,00123
2020	0,00123
% vennootschapsbelasting	
2018 t.e.m. 2019	29,6%
Vanaf 2020	25,0%

Tabel 54 : Parameterwaarden actualisatie bandingfactoren voor windturbines (GS cat. 4) met startdatum vanaf 1/1/2018 t.e.m. 31/12/2018

5.2.12.2.2 Resultaat actualisatie bandingfactor GS categorie 4

Onrendabele top en bandingfactor GS categorie 4 - waarden voor actualisatie	
De onrendabele top voor deze projectcategorie wordt bepaald op:	59,3
De bandingfactor voor deze projectcategorie wordt bepaald op:	0,611

Onrendabele top en bandingfactor GS categorie 4 - waarden na actualisatie	
De onrendabele top voor deze projectcategorie wordt bepaald op:	45,3
De bandingfactor voor deze projectcategorie wordt bepaald op:	0,467

Tabel 55 : Onrendabele top en bandingfactor GS categorie 4 voor en na actualisatie voor installaties met startdatum vanaf 1/1/2018 t.e.m. 31/12/2018

De geactualiseerde bandingfactor wijkt meer dan 2% af van de bandingfactor die van toepassing is. Bijgevolg is de bandingfactor na actualisatie voor deze categorie **0,467**.

5.2.13 ACTUALISATIE INSTALLATIES MET STARTDATUM VANAF 1/4/2018

5.2.13.1 PV-installaties (GS cat. 2a, 2b, 2/1a, 2/1b , 3a en 3b)

5.2.13.1.1 Parameterwaarden actualisatie bandingfactoren

In onderstaande tabel worden alle parameterwaarden weergegeven die nodig zijn om de actualisatieberekening uit te voeren voor **PV-installaties met startdatum vanaf 1 april 2018 t.e.m. 31 december 2018**.

Parameter	GS cat. 2a en 2b	GS cat. 2/1a en 2/1b	GS cat. 3a en 3b
Historische OT's (€/MWh)			
OT1	62,8 (cat. 2a)	69,0 (cat. 2/1a)	68,7 (cat. 3a)
	62,6 (cat. 2b)	68,9 (cat. 2/1b)	68,1 (cat. 3b)
OT2	66,3 (cat. 2a)	70,9 (cat. 2/1a)	72,0 (cat. 3a)
	66,1 (cat. 2b)	70,5 (cat. 2/1b)	71,5 (cat. 3b)
Verdeelsleutel vollasturen voor historische steun			
Jaren 2018, 2019 en 2020			
% vollasturen april t.e.m. juli (eerste bandingfactor)	48,90%	48,90%	48,90%
% vollasturen aug t.e.m. maart (tweede bandingfactor)	51,1%	51,10%	51,10%
Verdeelsleutel vollasturen voor prijzen voor zelfafname en injectie			
% vollasturen van eerste jaar (april t.e.m. december)	83,6%	83,6%	83,6%
% vollasturen van tweede jaar (januari t.e.m. maart)	16,40%	16,40%	16,40%
Vermeden elektriciteitsprijs P_{EL,ZA} (€/kWh)			
2018-2019	0,191	0,110 ⁸	0,0942 ⁹
2019-2020	0,200	0,115 ⁸	0,0986 ⁹
2020-2021	0,229	0,132 ⁸	0,113 ⁹
Marktwaaarde elektriciteit bij verkoop P_{EL,V} (€/kWh)			
2018-2019	0,0387	0,0387	0,0387
2019-2020	0,0460	0,0460	0,0460
2020-2021	0,0480	0,0480	0,0480
% afslag			
2018-2019	20,2%	20,2%	20,2%
2019-2020	21,2%	21,2%	21,2%
2020-2021	20,0%	20,0%	20,0%
Variabel injectietarief (€/kWh)			
2018-2019	0,0125	0,0113	0,00464
2019-2020	0,0122	0,0105	0,00379
2020-2021	0,0122	0,0105	0,00379

⁸ De vermeden elektriciteitsprijs voor het jaar 2018, 2019 en 2020 worden berekend door 98,2% te nemen van de prijs die bepaald werd op basis van de elektriciteitsprijs voor Band IC voor 2018 en de aannames over de evolutie van deze prijs tot en met 2020.

⁹ De vermeden elektriciteitsprijs voor het jaar 2018, 2019 en 2020 worden berekend door 102% te nemen van de prijs die bepaald werd op basis van de elektriciteitsprijs voor Band ID voor 2018 en de aannames over de evolutie van deze prijs tot en met 2020.

% vennootschapsbelasting			
2018-2019	29,6%	29,6%	29,6%
2019-2020	28,8%	28,8%	28,8%
Vanaf 2020-2021	25,0%	25,0%	25,0%

Tabel 56 : Parameterwaarden actualisatie bandingfactoren PV-installaties (GS cat. 2a, 2b, 2/1a, 2/1b, cat. 3a en 3b) met startdatum vanaf 1/4/2018 t.e.m. 31/12/2018

5.2.13.1.2 Resultaten actualisatie bandingfactoren

5.2.13.1.2.1 GS categorie 2a

Onrendabele top en bandingfactor GS categorie 2a - waarden voor actualisatie	
De onrendabele top voor deze projectcategorie wordt bepaald op:	66,3
De bandingfactor voor deze projectcategorie wordt bepaald op:	0,684

Onrendabele top en bandingfactor GS categorie 2a - waarden na actualisatie	
De onrendabele top voor deze projectcategorie wordt bepaald op:	13,6
De bandingfactor voor deze projectcategorie wordt bepaald op:	0,140

Tabel 57 : Onrendabele top en bandingfactor GS categorie 2a voor en na actualisatie voor installaties met startdatum vanaf 1/4/2018 t.e.m. 31/12/2018

De geactualiseerde bandingfactor wijkt meer dan 2% af van de bandingfactor die van toepassing is. Bijgevolg is de bandingfactor na actualisatie voor deze categorie **0,140**.

5.2.13.1.2.2 GS categorie 2b

Onrendabele top en bandingfactor GS categorie 2b - waarden voor actualisatie	
De onrendabele top voor deze projectcategorie wordt bepaald op:	66,1
De bandingfactor voor deze projectcategorie wordt bepaald op:	0,681

Onrendabele top en bandingfactor GS categorie 2b - waarden na actualisatie	
De onrendabele top voor deze projectcategorie wordt bepaald op:	13,4
De bandingfactor voor deze projectcategorie wordt bedraagt op:	0,138

Tabel 58 : Onrendabele top en bandingfactor GS categorie 2b voor en na actualisatie voor installaties met startdatum vanaf 1/4/2018 t.e.m. 31/12/2018

De geactualiseerde bandingfactor wijkt meer dan 2% af van de bandingfactor die van toepassing is. Bijgevolg is de bandingfactor na actualisatie voor deze categorie **0,138**.

5.2.13.1.2.3 GS categorie 2/1a

Onrendabele top en bandingfactor GS categorie 2/1a - waarden voor actualisatie	
De onrendabele top voor deze projectcategorie wordt bepaald op:	70,9
De bandingfactor voor deze projectcategorie wordt bepaald op:	0,731

Onrendabele top en bandingfactor GS categorie 2/1a - waarden na actualisatie	
De onrendabele top voor deze projectcategorie wordt bepaald op:	52,0
De bandingfactor voor deze projectcategorie wordt bepaald op:	0,536

Tabel 59 : Onrendabele top en bandingfactor GS categorie 2/1a voor en na actualisatie voor installaties met startdatum vanaf 1/4/2018 t.e.m. 31/12/2018

De geactualiseerde bandingfactor wijkt meer dan 2% af van de bandingfactor die van toepassing is. Bijgevolg is de bandingfactor na actualisatie voor deze categorie **0,536**.

5.2.13.1.2.4 GS categorie 2/1b

Onrendabele top en bandingfactor GS categorie 2/1b - waarden voor actualisatie	
De onrendabele top voor deze projectcategorie wordt bepaald op:	70,5
De bandingfactor voor deze projectcategorie wordt bepaald op:	0,727

Onrendabele top en bandingfactor GS categorie 2/1b - waarden na actualisatie	
De onrendabele top voor deze projectcategorie wordt bepaald op:	51,7
De bandingfactor voor deze projectcategorie wordt bepaald op:	0,533

Tabel 60 : Onrendabele top en bandingfactor GS categorie 2/1b voor en na actualisatie voor installaties met startdatum vanaf 1/4/2018 t.e.m. 31/12/2018

De geactualiseerde bandingfactor wijkt meer dan 2% af van de bandingfactor die van toepassing is. Bijgevolg is de bandingfactor na actualisatie voor deze categorie **0,533**.

5.2.13.1.2.5 GS categorie 3a

Onrendabele top en bandingfactor GS categorie 3a - waarden voor actualisatie	
De onrendabele top voor deze projectcategorie wordt bepaald op:	72,0
De bandingfactor voor deze projectcategorie wordt bepaald op:	0,742

Onrendabele top en bandingfactor GS categorie 3a - waarden na actualisatie	
De onrendabele top voor deze projectcategorie wordt bepaald op:	55,1
De bandingfactor voor deze projectcategorie wordt bepaald op:	0,568

Tabel 61 : Onrendabele top en bandingfactor GS categorie 3a voor en na actualisatie voor installaties met startdatum vanaf 1/4/2018 t.e.m. 31/12/2018

De geactualiseerde bandingfactor wijkt meer dan 2% af van de bandingfactor die van toepassing is. Bijgevolg is de bandingfactor na actualisatie voor deze categorie **0,568**.

5.2.14 ACTUALISATIE INSTALLATIES MET STARTDATUM VANAF 1/1/2019

5.2.14.1 PV-installaties (GS cat. 2a, 2b, 2/1a, 2/1b, 3a en 3b)

5.2.14.1.1 Parameterwaarden actualisatie bandingfactoren

In onderstaande tabel worden alle parameterwaarden weergegeven die nodig zijn om de actualisatieberekening uit te voeren voor **PV-installaties met startdatum vanaf 1 januari 2019**.

Parameter	GS cat. 2a en 2b	GS cat. 2/1a en 2/1b	GS cat. 3a en 3b
Historische OT's (€/MWh)			
OT1	44,6 (cat. 2a)	70,9 (cat. 2/1a)	67,7 (cat. 3a)
	44,3 (cat. 2b)	70,6 (cat. 2/1b)	67,2 (cat. 3b)
Verdeelsleutel vollasturen			
Jaren 2019 en 2020			
% vollasturen jan t.e.m. juli	65,4%	65,4%	65,4%
% vollasturen aug t.e.m. dec	34,6%	34,6%	34,6%
Vermeden elektriciteitsprijs $P_{EL,ZA}$ (€/kWh)			
2019	0,171	0,0936	0,0885
2020	0,201	0,110	0,104
Marktwaarde elektriciteit bij verkoop $P_{EL,V}$ (€/kWh)			
2019 (ENDEX CaI 19)	0,0457	0,0457	0,0457
2020 (ENDEX CaI 20)	0,0478	0,0478	0,0478
% afslag			
2019	21,4%	21,4%	21,4%
2020	20,0%	20,0%	20,0%
Variabel injectietarief (€/kWh)			
2019	0,0122	0,0105	0,00379
2020	0,0122	0,0105	0,00379
% vennootschapsbelasting			
2019	29,6%	29,6%	29,6%
Vanaf 2020	25,0%	25,0%	25,0%

Tabel 63 : Parameterwaarden actualisatie bandingfactoren PV-installaties (GS cat. 2a, 2b, 2/1a, 2/1b, cat. 3a en 3b) met startdatum vanaf 1/1/2019

5.2.14.1.2.4 GS categorie 2/1b

Onrendabele top en bandingfactor GS categorie 2/1b - waarden voor actualisatie	
De onrendabele top voor deze projectcategorie wordt bepaald op:	70,6
De bandingfactor voor deze projectcategorie wordt bepaald op:	0,728

Onrendabele top en bandingfactor GS categorie 2/1b - waarden na actualisatie	
De onrendabele top voor deze projectcategorie wordt bepaald op:	55,5
De bandingfactor voor deze projectcategorie wordt bepaald op:	0,572

Tabel 67 : Onrendabele top en bandingfactor GS categorie 2/1b voor en na actualisatie voor installaties met startdatum vanaf 1/1/2019

De geactualiseerde bandingfactor wijkt meer dan 2% af van de bandingfactor die van toepassing is. Bijgevolg is de bandingfactor na actualisatie voor deze categorie **0,572**.

5.2.14.1.2.5 GS categorie 3a

Onrendabele top en bandingfactor GS categorie 3a - waarden voor actualisatie	
De onrendabele top voor deze projectcategorie wordt bepaald op:	67,7
De bandingfactor voor deze projectcategorie wordt bepaald op:	0,698

Onrendabele top en bandingfactor GS categorie 3a - waarden na actualisatie	
De onrendabele top voor deze projectcategorie wordt bepaald op:	58,2
De bandingfactor voor deze projectcategorie wordt bepaald op:	0,600

Tabel 68 : Onrendabele top en bandingfactor GS categorie 3a voor en na actualisatie voor installaties met startdatum vanaf 1/1/2019

De geactualiseerde bandingfactor wijkt meer dan 2% af van de bandingfactor die van toepassing is. Bijgevolg is de bandingfactor na actualisatie voor deze categorie **0,600**.

5.2.14.1.2.6 GS categorie 3b

Onrendabele top en bandingfactor GS categorie 3b - waarden voor actualisatie	
De onrendabele top voor deze projectcategorie wordt bepaald op:	67,2
De bandingfactor voor deze projectcategorie wordt bepaald op:	0,693

Onrendabele top en bandingfactor GS categorie 3b - waarden na actualisatie	
De onrendabele top voor deze projectcategorie wordt bepaald op:	57,7
De bandingfactor voor deze projectcategorie wordt bepaald op:	0,595

Tabel 69 : Onrendabele top en bandingfactor GS categorie 3b voor en na actualisatie voor installaties met startdatum vanaf 1/1/2019

De geactualiseerde bandingfactor wijkt meer dan 2% af van de bandingfactor die van toepassing is. Bijgevolg is de bandingfactor na actualisatie voor deze categorie **0,595**.

5.2.14.2.2 GS categorie 4b

Onrendabele top en bandingfactor GS categorie 4b - waarden voor actualisatie	
De onrendabele top voor deze projectcategorie wordt bepaald op:	46,0
De bandingfactor voor deze projectcategorie wordt bepaald op:	0,474

Onrendabele top en bandingfactor GS categorie 4b - waarden na actualisatie	
De onrendabele top voor deze projectcategorie wordt bepaald op:	34,0
De bandingfactor voor deze projectcategorie wordt bepaald op:	0,351

Tabel 72 : Onrendabele top en bandingfactor GS categorie 4b voor en na actualisatie voor installaties met startdatum vanaf 1/1/2019

De geactualiseerde bandingfactor wijkt meer dan 2% af van de bandingfactor die van toepassing is. Bijgevolg is de bandingfactor na actualisatie voor deze categorie **0,351**.

5.2.14.2.2.3 GS categorie 4/1a

Onrendabele top en bandingfactor GS categorie 4/1a - waarden voor actualisatie	
De onrendabele top voor deze projectcategorie wordt bepaald op:	36,2
De bandingfactor voor deze projectcategorie wordt bepaald op:	0,373

Onrendabele top en bandingfactor GS categorie 4/1a - waarden na actualisatie	
De onrendabele top voor deze projectcategorie wordt bepaald op:	24,2
De bandingfactor voor deze projectcategorie wordt bepaald op:	0,249

Tabel 73 : Onrendabele top en bandingfactor GS categorie 4/1a voor en na actualisatie voor installaties met startdatum vanaf 1/1/2019

De geactualiseerde bandingfactor wijkt meer dan 2% af van de bandingfactor die van toepassing is. Bijgevolg is de bandingfactor na actualisatie voor deze categorie **0,249**.

5.2.14.2.2.4 GS categorie 4/1b

Onrendabele top en bandingfactor GS categorie 4/1b - waarden voor actualisatie	
De onrendabele top voor deze projectcategorie wordt bepaald op:	36,0
De bandingfactor voor deze projectcategorie wordt bepaald op:	0,371

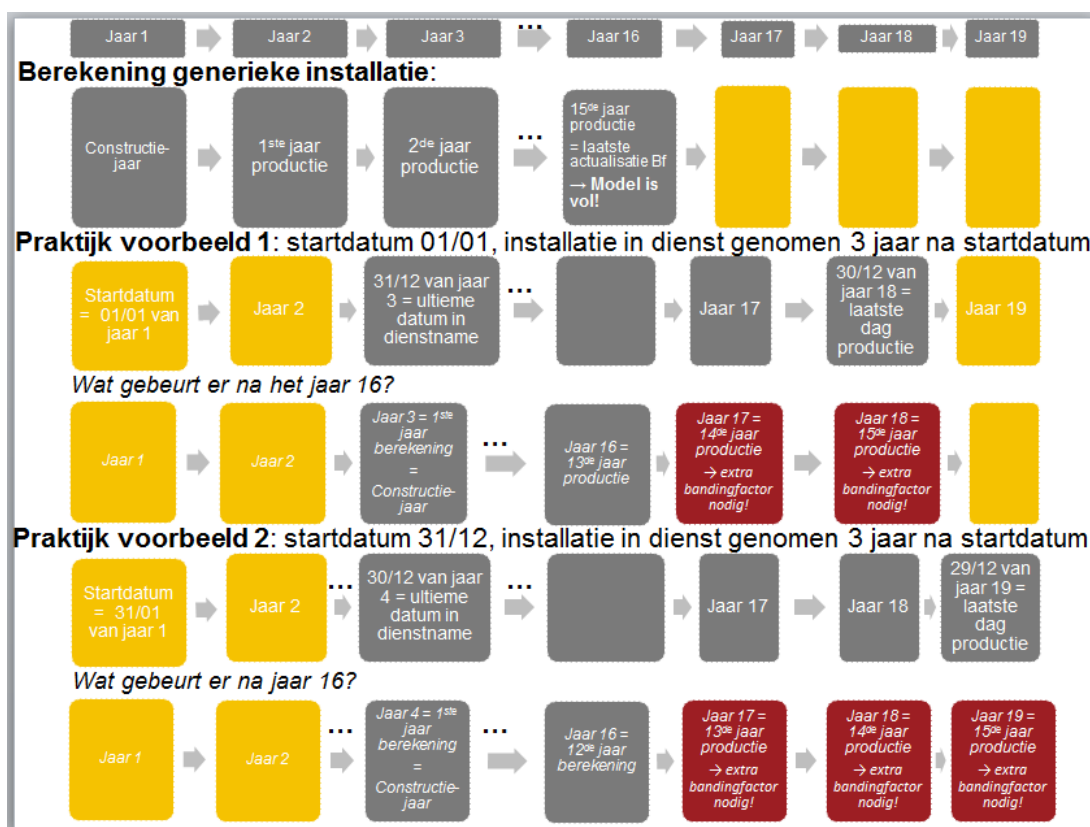
Onrendabele top en bandingfactor GS categorie 4/1b - waarden na actualisatie	
De onrendabele top voor deze projectcategorie wordt bepaald op:	24,1
De bandingfactor voor deze projectcategorie wordt bepaald op:	0,248

Tabel 74 : Onrendabele top en bandingfactor GS categorie 4/1b voor en na actualisatie voor installaties met startdatum vanaf 1/1/2019

De geactualiseerde bandingfactor wijkt meer dan 2% af van de bandingfactor die van toepassing is. Bijgevolg is de bandingfactor na actualisatie voor deze categorie **0,248**.

5.3 BEREKENING BANDINGFACTOREN NA BELEIDSPERIODE PLUS CONSTRUCTIEPERIODE

De bandingfactoren van de lopende en nieuwe projecten worden minstens jaarlijks geactualiseerd. De eerste berekeningen voor de PV-installaties en alle berekeningen voor windturbines gaan er van uit dat er één jaar constructieperiode is. Voor deze installaties duurt het 16 jaar vooraleer gans de berekeningsperiode in het model ingevuld is. In het jaar 16 wordt de laatste bandingfactor berekend en deze geldt tot 31 december van dat jaar. In het geval van windparken is steeds een milieu- en bouwvergunning/omgevingsvergunning nodig. In dat geval is het mogelijk om de installatie met een bepaalde startdatum (stel 1 januari van het jaar 1) in dienst te nemen gedurende de drie jaar die volgen op de startdatum. De installatie kan in dienst genomen worden tot en met 31 december van jaar 3. Figuur 2 toont de berekeningsperiode voor de generieke installatie en toont ook het potentiële tijdverloop van installaties in de praktijk.



Figuur 2 : Berekeningsperiode voor de generieke installatie en potentieel tijdverloop van installaties in de praktijk

Deze figuur toont dat de kans groot is dat een installatie in de praktijk geen gebruik maakt van de bandingfactoren die de eerste jaren na de startdatum van toepassing zijn, omdat de installatie dan nog niet in dienst is genomen. In dat geval heeft deze installatie nog bandingfactoren nodig in de jaren nadat het model al volledig ingevuld is (> 16 jaar). Voor het eerste voorbeeld uit de figuur zijn er nog bandingfactoren nodig in twee bijkomende jaren (tot en met jaar 18). Voor het tweede voorbeeld uit de figuur zijn er nog bandingfactoren nodig in drie bijkomende jaren (tot en met jaar 19). Na het laatste jaar (= jaar 16) worden de berekeningen telkens een jaar opgeschoven. In jaar 17 worden als inputgegevens voor het eerste berekeningsjaar de inputgegevens van jaar 2 gebruikt. Op die manier wordt opnieuw een laatste bandingfactor berekend voor de laatste periode. In het jaar 18 worden als inputgegevens voor het eerste berekeningsjaar de inputgegevens van jaar 3 gebruikt. Deze extra bandingfactoren laten voor het eerste voorbeeld uit de figuur toe om aangepaste (geactualiseerde) steun te ontvangen tot het einde van zijn beleidsperiode.

Een jaar later kan nog een extra bandingfactor berekend worden die loopt tot jaar 19. Er zijn in totaal 19 jaar voorbij sinds de start van de onrendabele toppen-berekeningen: 4 jaar tijd om de installatie in dienst te nemen en 15 jaar tijd om groene stroom te produceren. Ook voor PV-installaties is het mogelijk dat de datum van indienname later ligt dan de startdatum. In dat geval wordt dezelfde berekeningsmethode toegepast.

////////////////////////////////////

6 REFERENTIELIJST

////////////////////////////////////

VEA (2016), Rapport 2016, deel 2, actualisaties OT/Bf, 30 juni 2016.

VEA (2017), Rapport 2017, deel 2, actualisaties OT/Bf, 30 juni 2017.

VEA (2019), Rapport 2019, deel 1, definitief rapport OT/Bf voor projecten met een startdatum vanaf 1 januari 2020, 1 juli 2019.