

Regionale economische vooruitzichten 2014-2019

Dirk Hoorelbeke

Studiedienst van de Vlaamse Regering

D/2014/3241/218

Samenvatting

Dit artikel geeft een bondig overzicht van enkele resultaten uit de nieuwe Regionale economische vooruitzichten 2014-2019, een gezamenlijke publicatie van het Federaal Planbureau (FPB), de Studiedienst van de Vlaamse Regering (SVR), het Brussels Instituut voor Statistiek en Analyse (BISA) en het Institut Wallon de l'Evaluation, de la Prospective et de la Statistique (IWEPS).

De economische groei in het Vlaamse Gewest zou in 2014 beduidend hoger liggen dan in 2013, maar matig blijven (1,5% tegenover 0,3%, reële bbp-groei). De groei wordt vooral ondersteund door de marktdiensten, de bijdrage van de secundaire sector is beperkt. In 2015 zou de economische groei verder toenemen en 1,9% bedragen in het Vlaamse Gewest. De belangrijkste motor van deze groei zijn de marktdiensten, maar volgende jaar zou ook de secundaire sector een significante bijdrage leveren. Op middellange termijn (2016-2019) wordt een groei van 1,7% voorspeld. De economische vooruitzichten zijn voor het Vlaamse Gewest voor de hele projectieperiode 2014-2019 beter dan voor de andere gewesten.

De binnenlandse werkgelegenheid neemt in 2014 en 2015 licht toe in de drie gewesten. De jobverliezen die in 2013 optraden, zullen in Vlaanderen al in 2014 worden goed gemaakt, in de twee andere gewesten vanaf 2015. Samen met het aantrekken van de economie evolueert de jobcreatie op middellangetermijn (2016-2019) gunstig. In het Vlaamse Gewest wordt voor die periode een groei van 0,7% voorzien. Zo zou de totale werkgelegenheid in de Vlaamse economie in 2019 ongeveer 2.738.000 bedragen, wat een toename is van ongeveer 107.000 personen in de periode 2014-2019.

Door de matige toename van de werkgelegenheid, samen met een afname van het pendelsaldo en een toename van het arbeidsaanbod, zou de Vlaamse werkloosheid in 2014 nog licht toenemen. De werkloosheidsgraad zou vanaf 2015 verder dalen en zou 7,0% bedragen in 2019. De werkzaamheidsgraad (EU2020-definitie) zou, bij ongewijzigd beleid, stijgen tot 74,1% in 2019.

Inleiding

Ieder jaar maakt het Federaal Planbureau in samenwerking met het Brussels Instituut voor Statistiek en Analyse (BISA), de Studiedienst van de Vlaamse Regering (SVR) en het Institut Wallon de l'Evaluation, de la Prospective et de la Statistique (IWEPS) middellangetermijnvooruitzichten op voor de Belgische gewesten. De neerslag hiervan verschijnt in het rapport 'Regionale economische vooruitzichten 2014-2019'. De resultaten zijn gebaseerd op het regionaal econometrisch model HERMREG voor het opstellen van regionale middellangetermijnvooruitzichten. Deze resultaten zijn

afgestemd op de Belgische vooruitzichten en worden gevalideerd in een begeleidingscomité waarvan elke partner deel uitmaakt. Met de huidige modelversie worden regionale vooruitzichten opgesteld met betrekking tot onder meer het bbp, werkgelegenheid, beroepsbevolking, pendel, werkloosheid, loonmassa, investeringen, productiviteit, beschikbaar inkomen van de huishoudens, openbare financiën, broeikasgasemissies en energieverbruik. Niet alles wordt in dit artikel besproken: voor meer details, onder meer met betrekking tot de openbare financiën, zie het volledige rapport (FPB-BISA-IWEPS-SVR, 2014). De vooruitzichten hebben ook een sectorale dimensie (13 bedrijfstakken volgens ESR95). HERMREG baseert zich op de regionale rekeningen (Instituut voor Nationale Rekeningen). Aldus zijn de reeksen tot en met 2011 (bijvoorbeeld investeringen) of 2012 (bijvoorbeeld toegevoegde waarde) feitelijke waarnemingen. Vanaf 2012 of 2013 worden de resultaten geraamd op basis van het model.

De huidige versie van HERMREG is een top-down model; voor meer gedetailleerde informatie zie Bassilière et al (2008). Deze regionale vooruitzichten worden opgesteld vertrekkende van de nationale 'Economische vooruitzichten 2014-2019' van het Federaal Planbureau in juni 2014 en zijn aldus gebaseerd op economische informatie die begin juni 2014 beschikbaar was.

Dit artikel vervolgt met een overzicht van enkele beleidsrelevante macro-economische resultaten, uiteraard voor het Vlaamse Gewest maar ook voor de andere gewesten. In deel 2 wordt er dieper ingegaan op de evoluties op de Vlaamse arbeidsmarkt. In deel 3 wordt nagegaan op welke bedrijfstakken de Vlaamse economische groei vooral is gebaseerd.

1. Macro-economische resultaten

In tabel 1 worden de voornaamste macro-economische resultaten weergegeven voor elk gewest en België als geheel. Het gaat over de groei van het bbp, de werkgelegenheid, de investeringen, productiviteit en loonkosten. Het geheel van de arbeidsmarkt wordt in het volgende deel behandeld.

Na de nulgroei in 2012 zou de Vlaamse economie in 2013 lichtjes gegroeid zijn, met een groei van 0,3% (bbp in volume). De toename van de in de het Vlaamse Gewest gecreëerde toegevoegde waarde zou zich vooral gesitueerd hebben in de marktdiensten, terwijl de toegevoegde waarde in de secundaire sector zou afgenomen zijn. Mede door de minder gunstige economische conjunctuur zou de werkgelegenheid in de Vlaamse economie in 2013 gedaald zijn met 0,1% (of bijna 2.000 jobs, zie ook verder in deel 2 en figuur 2). Ook de andere gewesten lijden onder de zwakke internationale conjunctuur: de groei van het bbp in het Brusselse Hoofdstedelijke Gewest zou 0,3% bedragen in 2013, terwijl het Waalse bbp licht zou achteruit gaan (-0,2%). De werkgelegenheid in het Waalse Gewest zou dalen met 0,5% en in de Brusselse economie zouden er 0,2% minder jobs zijn in 2013 tegenover het voorgaande jaar.

Door het herstel van de binnenlandse vraag zou de economische groei in het Vlaamse Gewest in 2014 beduidend hoger liggen, net als in de andere Belgische gewesten trouwens. In het Vlaamse Gewest zou de reële groei van het bbp 1,5% bedragen tegenover 1,1% in het Brusselse Hoofdstedelijke Gewest en 1,4% in het Waalse Gewest. Wat het Vlaamse Gewest betreft, zou de toename in economische groei vooral te danken zijn aan een aantal marktdienstenbedrijfstakken zoals 'handel en horeca' en 'overige marktdiensten'; de bijdrage van de secundaire sector zou beperkt zijn.

Omdat de productiviteit ook zou hernemen, is de stijging van de binnenlandse werkgelegenheid in 2014 maar matig. In het Vlaamse Gewest wordt de werkgelegenheids groei geraamd op 0,3% (of ongeveer 8.400 jobs extra). In het Waalse

Gewest en het Brusselse Hoofdstedelijke Gewest zou de werkgelegenheidsgroei in 2014 respectievelijk 0,4% en 0,1% bedragen.

Tabel 1. Voornaamste macro-economische resultaten

(groeivoet in %)		Vlaams Gewest	Brussels Hoofdstedelijk Gewest	Waals Gewest	België
	2012	0,0	-0,2	-0,4	-0,1
	2013	0,3	0,3	-0,2	0,2
	2014	1,5	1,1	1,3	1,4
Bruto binnenlands product in volume	2015	1,9	1,6	1,7	1,8
	2016-2019	1,7	1,4	1,6	1,6
	2006-2012	1,2	0,8	1,0	1,1
	2013-2019	1,5	1,2	1,3	1,4
	2012	0,3	0,1	0,1	0,2
	2013	-0,1	-0,2	-0,5	-0,2
	2014	0,3	0,1	0,4	0,3
Binnenlandse werkgelegenheid	2015	0,8	0,9	0,7	0,8
	2016-2019	0,7	0,7	0,6	0,7
	2006-2012	1,0	0,7	1,0	1,0
	2013-2019	0,6	0,5	0,4	0,5
Bruto-investeringen in volume *	2006-2012	1,1	-0,8	2,1	1,0
	2013-2019	2,2	2,3	1,6	2,1
Reële productiviteit per hoofd **	2006-2012	0,3	0,1	-0,2	0,1
	2013-2019	0,9	0,6	0,9	0,9
Reële loonkost per hoofd **	2006-2012	0,0	-0,1	-0,1	-0,1
	2013-2019	0,7	0,6	0,6	0,7

Bron: HERMREG (2014); bbp, werkgelegenheid en productiviteit: tot en met 2012 zijn waarnemingen; investeringen en lonen: tot en met 2011 zijn waarnemingen; nadien betreft het telkens modelramingen.

*: exclusief investeringen in woningen.

** : marktbedrijfstakken (exclusief overheidsadministratie, onderwijs en huishoudelijke diensten).

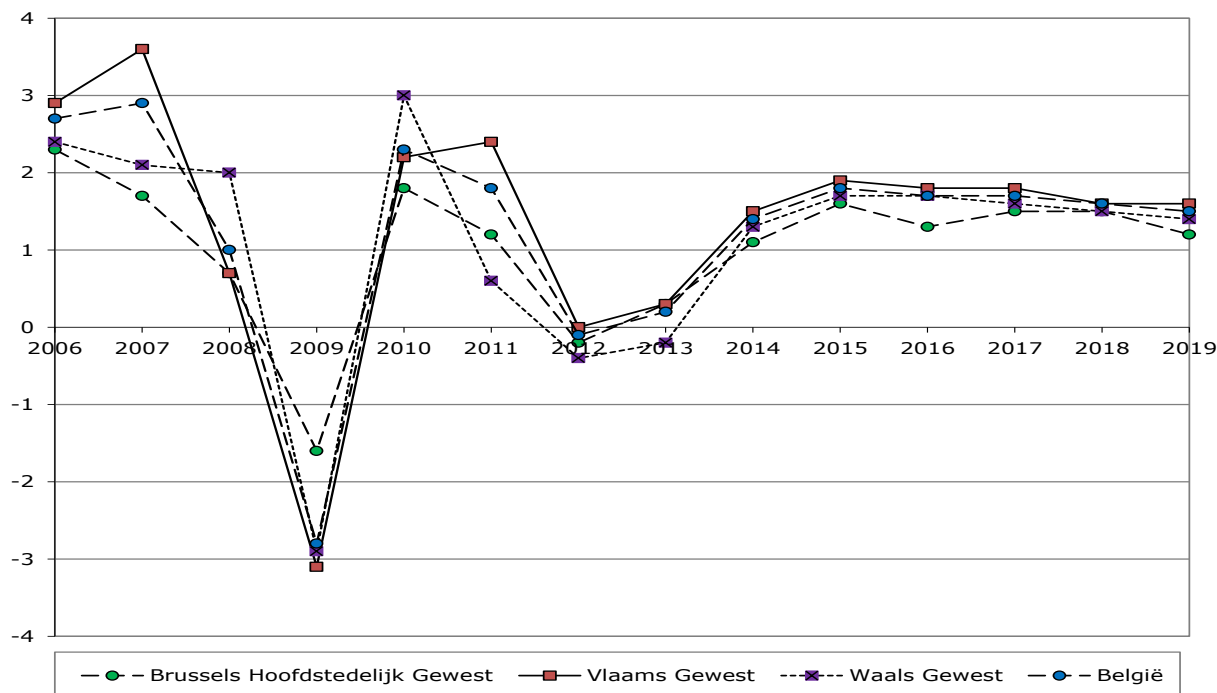
In 2015 zou de economische groei volgens het HERMREG-model verder toenemen en andermaal het hoogst zijn in het Vlaamse Gewest. De groei van het Vlaamse bbp zou 1,9% bedragen, terwijl de bbp-groei zou stijgen tot respectievelijk 1,6% en 1,7% in het Brusselse Hoofdstedelijke Gewest en het Waalse Gewest. Zoals gewoonlijk zouden de marktdiensten de belangrijkste motor zijn van de economische groei (en dan vooral de bedrijfstak 'overige marktdiensten'), maar nu zou ook de secundaire sector een significante bijdrage leveren (bijna één derde van de groei zou afkomstig zijn van de secundaire sector).

De aantrekkende economische groei in 2015 zou een sterkere werkgelegenheidsgroei met zich meebrengen. In Vlaanderen zou de werkgelegenheid groeien met 0,8%, wat neerkomt op een jobcreatie van iets meer dan 20.000 jobs. De binnenlandse werkgelegenheid zou groeien met 0,9% in het Brusselse Hoofdstedelijke Gewest en 0,7% in het Waalse Gewest.

Op middellangetermijn (2016-2019) zou de economische groei zich bestendigen op een matig niveau. De bbp-groei in het Vlaamse Gewest zou gemiddeld 1,7% bedragen en hiermee zou het Vlaamse Gewest een positief groeiverschil behouden tegenover het Belgische gemiddelde (1,6%). De bbp-groei in het Waalse Gewest zou gelijk zijn aan

het Belgische gemiddelde tijdens de periode 2016-2019 (1,6%), terwijl ze iets lager zou liggen in het Brusselse Hoofdstedelijke Gewest (1,4%). De gemiddelde jaarlijkse groei van de binnenlandse werkgelegenheid zou 0,7% bedragen in het Vlaamse Gewest. In absolute getallen komt dit overeen met een gemiddelde jobcreatie van 19.600 jobs per jaar.

Figuur 1. Economische groei in de drie gewesten (groei% bbp in volume)



Bron: HERMREG (2014).

Tijdens de projectieperiode 2013-2019 zouden zowel de reële arbeidsproductiviteit als de reële loonkost (beide per hoofd en in de marktbedrijfstakingen) in het Vlaamse Gewest sneller stijgen dan tijdens de periode 2006-2012. De groei van de reële loonkost zou op het einde van de projectieperiode (2013-2016) iets versnellen (gemiddeld 0,8% per jaar), maar beperkt blijven en bovendien lager liggen dan de productiviteitsgroei (gemiddeld 0,9% per jaar), wat gunstig is voor de werkgelegenheidsgroei. Over de gehele projectieperiode geldt dit trouwens ook: de productiviteitsgroei zou gemiddeld hoger zijn dan de groei van de loonkost.

2. De Vlaamse arbeidsmarkt

Na de nulgroei van 2012 en de slechts geringe toename van het bbp in 2013 is het niet verwonderlijk dat de werkgelegenheidsgroei in 2013 licht negatief zou uitgevallen zijn: de werkgelegenheid zou gedaald zijn met 0,1% of ongeveer 2.000 eenheden (zie tabel 2 en figuur 2). Verder zouden ook de saldo's van de grensarbeid en pendelarbeid afgenomen zijn (zie tabel 2), wat samen met een stijgend arbeidsaanbod, een negatief effect op de werkloosheid heeft. In 2013 zou de werkloosheidsgraad (FPB-definitie, inclusief oudere werklozen) gestegen zijn tot 8,4% (zie tabel 2 en ook figuur 3).

Tabel 2. De Vlaamse arbeidsmarkt

	2012	2013	2014	Gemiddelden			
				2015	2016-2019	2006-2012	2013-2019
1. Binnenlandse werkgelegenheid							
a. totaal *	2.633,4	2.631,4	2.639,7	2.660,0	2.738,4	2.581,1	2.681,0
b. wijziging	7,1	-2,0	8,4	20,3	19,6	25,0	15,0
c. wijziging in %	0,3	-0,1	0,3	0,8	0,7	1,0	0,6
2. Grensarbeid (saldo) *	28,1	26,8	26,8	26,8	26,8	28,0	26,8
3. Pendelarbeid (saldo) *	161,4	159,5	156,4	154,2	148,6	162,4	153,3
4. Werkende beroepsbevolking *	2.822,9	2.817,7	2.823,0	2.841,0	2.913,9	2.771,4	2.861,1
5. Werkzaamheidsgraad (%; 20-64) *	71,5	71,9	71,9	72,3	74,1	71,7	72,8
6. Werkloosheid (definitie FPB)							
a. totaal *	245,5	259,4	266,7	263,2	219,9	246,9	251,0
b. wijziging	6,3	14,0	7,3	-3,6	-10,8	-7,7	-3,6
c. wijziging in %	2,6	5,7	2,8	-1,3	-4,4	-2,4	-1,5
d. werkloosheidsgraad (%) *	8,0	8,4	8,6	8,5	7,0	8,2	8,1
e. werkloosheidsgraad, excl. oudere werklozen (%) *	6,7	7,3	7,7	7,7	6,3	6,5	7,2

Bron: HERMREG (2014).

In duizendtallen, tenzij anders vermeld.

*: het cijfer in de kolom 2016-2019 is de waarde in 2019.

Ook in 2014 zou de werkloosheidsgraad nog licht toenemen (naar 8,6%), want ondanks de hogere economische groei zou de toename van werkgelegenheid te laag zijn om enerzijds de afname van het pendelsaldo en anderzijds de toename van het arbeidsaanbod op te vangen. De werkgelegenheid zou stijgen met 0,3% (of 8.400 jobs), maar de werkloosheid zou in 2014 nog toenemen met ongeveer 7.300 personen.

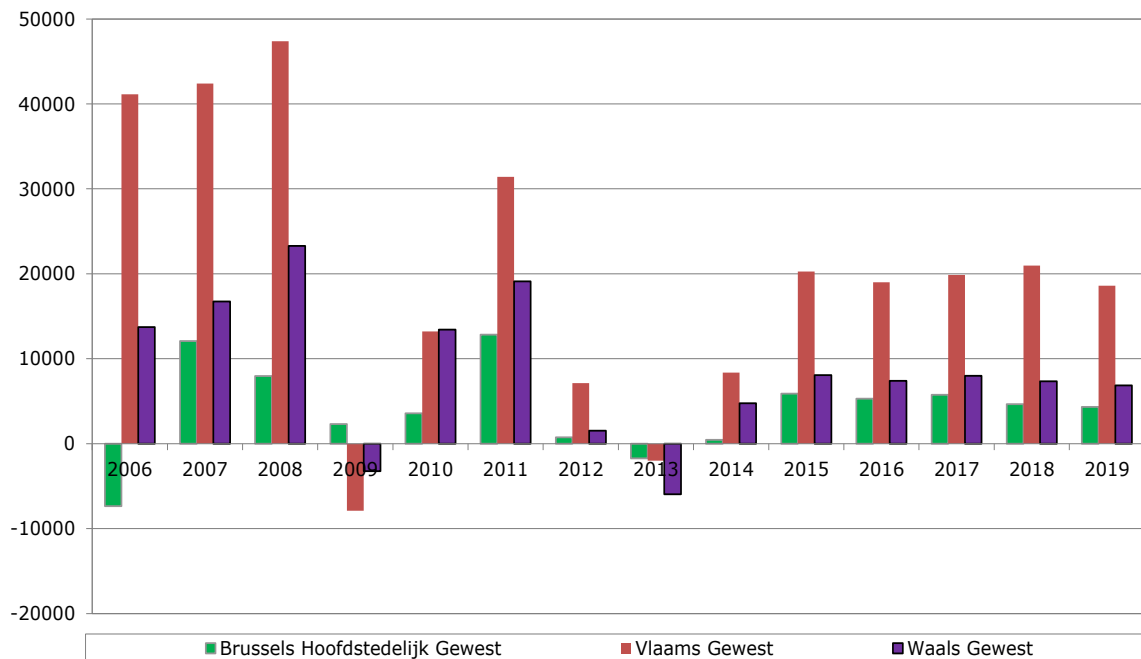
Pas in 2015 zou er een lichte daling zijn van de werkloosheid (8,5%). De werkgelegenheid zou relatief sterk toenemen (0,8% of iets meer dan 20.000 jobs). Maar er zou ook een relatief sterke toename zijn van het arbeidsaanbod (iets meer dan 14.000 eenheden, zie FPB-BISA-IWEPS-SVR (2014)) en ook een verdere daling van het pendelsaldo. De werkzaamheidsgraad volgens de EU2020-definitie zou, na een stabilisatie in 2014, terug stijgen in 2015 en 72,3% bedragen.

Op het einde van de projectieperiode (2016-2019) zou de werkgelegenheid in het Vlaamse Gewest toenemen met gemiddeld 0,7% per jaar of ongeveer 19.600 jobs per jaar. Zo zou de totale werkgelegenheid in de Vlaamse economie ongeveer 2.738.000 bedragen in 2019, wat een toename is van ongeveer 107.000 personen in de periode 2014-2019.

De werkloosheidsgraad zou verder dalen en 7,0% bedragen in 2019. De regionale werkloosheidsgraden zouden min of meer gelijkaardig evolueren gedurende de projectieperiode (zie figuur 3): een stijging in 2013 en 2014 gevolgd door een afname nadien. In het Waalse Gewest zou de werkloosheidsgraad al lichtjes afnemen in 2014 (-0,1 ppt), dit in tegenstelling tot de twee andere gewesten. In 2019 zou de Vlaamse werkloosheidsgraad veruit de laagste zijn: de Waalse werkloosheidsgraad zou 15,3% bedragen (komende van 17,0% in 2013) en de Brusselse werkloosheidsgraad zou 18,4% bedragen (komende van 20,8% in 2013).

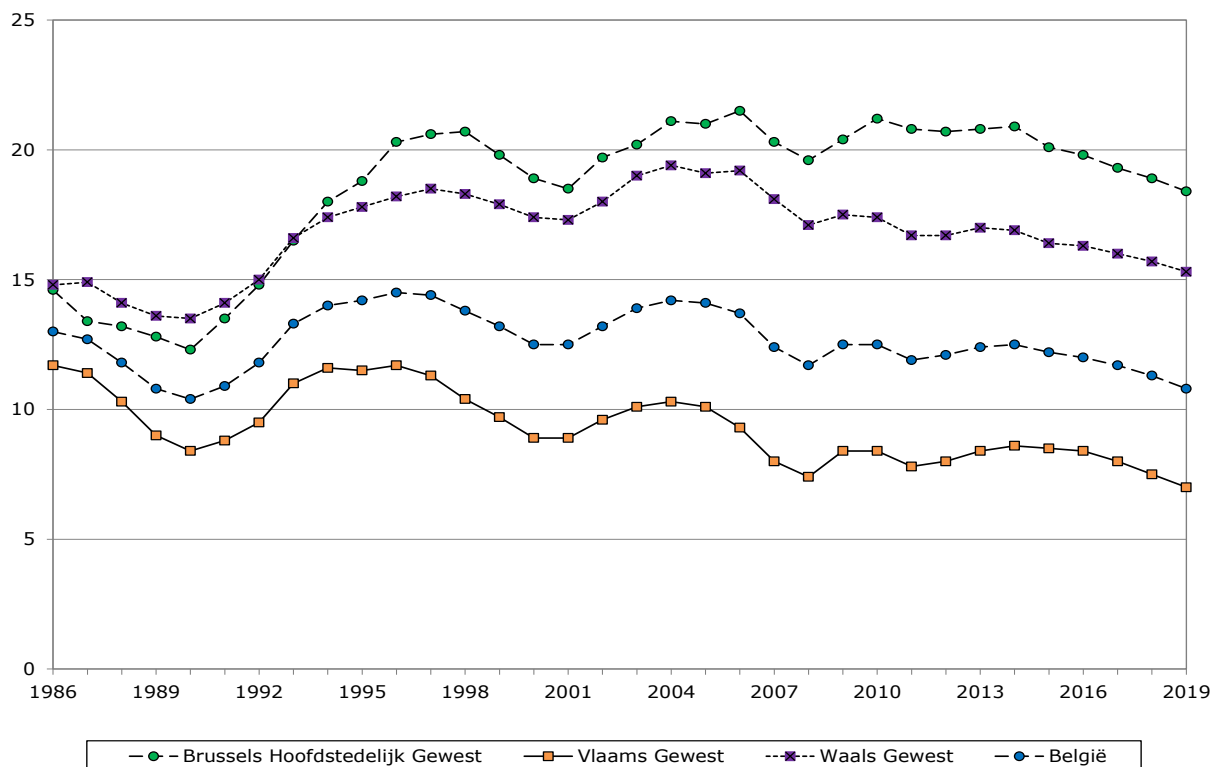
De Vlaamse werkzaamheidsgraad (EU2020-definitie) zou voortdurend stijgen tijdens de periode 2016-2019 en bij ongewijzigd beleid 74,1% bedragen in 2019. Eenzelfde stijging zou zich aftekenen in de andere gewesten (zie figuur 4). De werkzaamheidsgraad van het Waalse Gewest en het Brusselse Hoofdstedelijke Gewest zouden zo achterop blijven in vergelijking met het Vlaamse Gewest (respectievelijk 64,0% en 58,4% in 2019).

Figuur 2. Toename van de werkgelegenheid per gewest



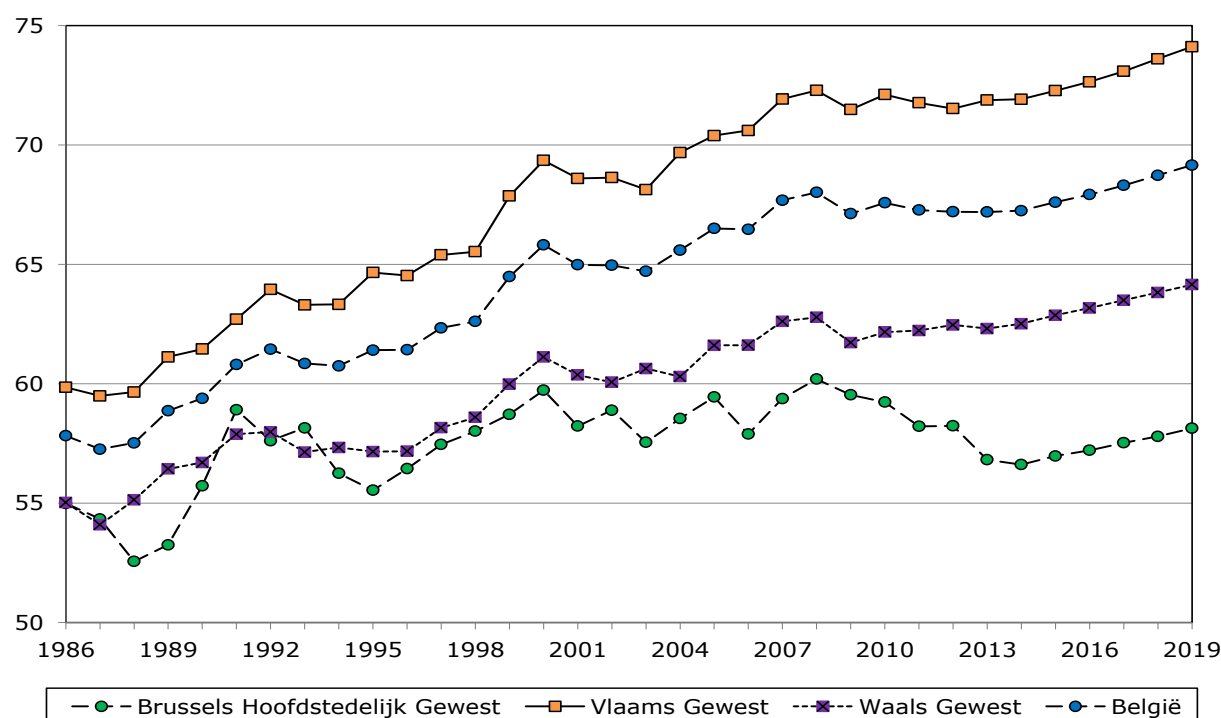
Bron: HERMREG (2014).

Figuur 3. Werkloosheidsgraad (incl. oudere werklozen)



Bron: HERMREG (2014).

Figuur 4. Werkzaamheidsgraad EU2020



Bron: HERMREG (2014).

3. Sectorale resultaten

Tabel 3. Bruto toegevoegde waarde per bedrijfstak (groei en aandeel; in volume)

	Jaarlijks gemiddelde groei		Structuur*		
	2006-2012	2013-2019	1980	2012	2019
1. Landbouw	2,5	1,2	1,1	1,0	1,0
2. Energie	3,0	0,4	5,6	3,4	3,1
3. Verwerkende nijverheid	-0,9	1,4	18,0	16,6	16,5
a. Intermediaire goederen	-0,8	2,1	6,3	7,7	8,0
b. Uitrustingsgoederen	-4,6	1,3	4,2	2,8	2,8
c. Verbruiksgoederen	1,7	0,3	7,9	6,4	5,9
4. Bouw	2,7	1,3	7,8	6,4	6,3
5. Marktdiensten	1,9	1,7	50,7	61,4	62,4
a. Vervoer en communicatie	1,4	1,5	7,0	7,7	7,7
b. Handel en horeca	1,1	1,4	22,9	15,7	15,6
c. Krediet en verzekeringen	2,0	2,2	2,0	3,5	3,7
d. Gezondheidszorg en maatschappelijke dienstverlening	1,9	2,0	5,6	7,1	7,3
e. Overige marktdiensten	2,4	1,9	15,8	27,3	28,0
6. Niet-verhandelbare diensten	0,8	0,8	17,1	11,0	10,5
7. Totaal	1,3	1,5	100,2	100,0	100,0

Bron: HERMREG (2014).

*: Aangezien de reeksen in kettingeuro's niet additief zijn, zijn er verschillen tussen (sub)totalen en de som van hun componenten en is het totaal niet noodzakelijk gelijk aan 100%.

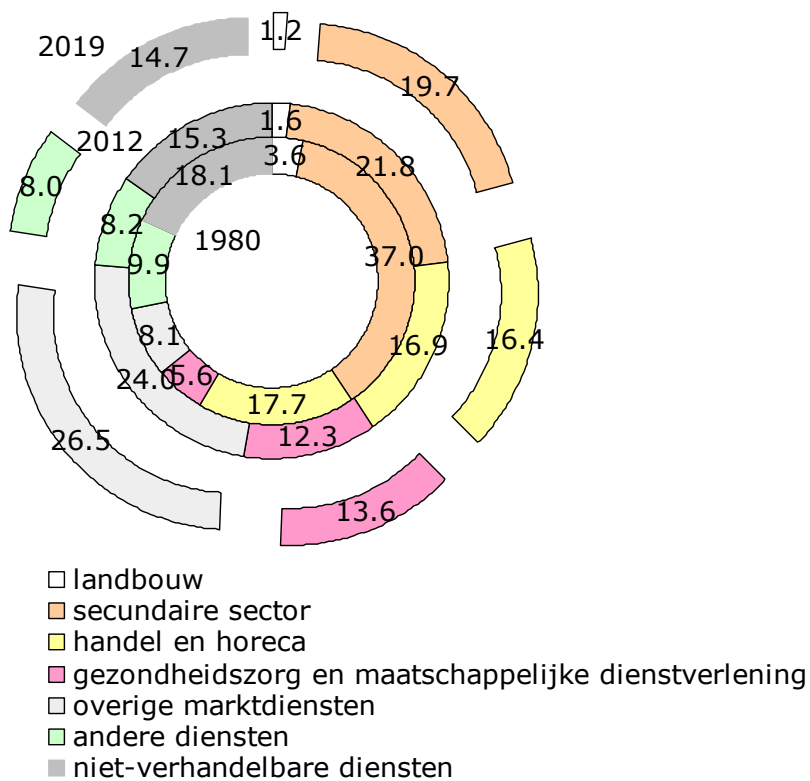
In de periode 2013-2019 zou de Vlaamse economische groei in hoofdzaak ondersteund worden door de marktdiensten, die gemiddeld voor iets meer dan 70% van de totale toename van de bruto toegevoegde waarde in het Vlaamse Gewest zouden instaan. Ze hebben dan ook een aandeel van ongeveer 62% in de totale Vlaamse bruto toegevoegde waarde (zie tabel 3). Ook de secundaire bedrijfstakken (verwerkende nijverheid, 'energie' en 'bouw') zouden een positieve bijdrage leveren aan de Vlaamse groei; ongeveer 20% van de Vlaamse groei zou in de periode 2013-2019 gecreëerd worden in de secundaire sector (met een aandeel van ongeveer 26% in de bruto toegevoegde waarde).

De grootste bedrijfstak van de Vlaamse economie, met name de 'overige marktdiensten' met daarin onder andere zakelijke dienstverlening, zou een gemiddelde jaarlijkse groei bereiken van 2,0%. De bedrijfstak met de hoogste gemiddelde jaarlijkse groei in de projectieperiode 2013-2019 zou 'krediet en verzekeringen' zijn met een groei van 2,2%. Andere bedrijfstakken met een hoge groei van de bruto toegevoegde waarde zijn 'intermediaire goederen' (2,1%) en 'gezondheidszorg en maatschappelijke dienstverlening' (2,0%).

Het aandeel van de bedrijfstak 'overige marktdiensten' in de bruto toegevoegde waarde zou toenemen van 27,3% in 2012 naar 28,0% in 2019 (zie tabel 3). Het aandeel van deze bedrijfstak in de Vlaamse binnenlandse werkgelegenheid zou nog sterker stijgen, namelijk van 24,0% in 2012 naar 26,5% in 2019 (zie figuur 5). Ook de aandelen in de bruto toegevoegde waarde van de bedrijfstakken 'intermediaire goederen', 'krediet en verzekeringen' en 'gezondheidszorg en maatschappelijke dienstverlening' zouden toenemen (respectievelijk van 7,7% in 2012 naar 8,0% in 2019, van 3,5% naar 3,7% en van 7,1% naar 7,3%). Het aandeel van de marktdiensten als geheel zou tussen 2012 en 2019 stijgen van 61,4% naar 62,4% van de totale bruto toegevoegde waarde, en van 61,3% naar 64,4% van de werkgelegenheid.

De bedrijfstak 'intermediaire goederen' is de enige secundaire bedrijfstak waarvan het aandeel in de totale toegevoegde waarde zou toenemen – naar werkgelegenheid zouden de aandelen van alle secundaire bedrijfstakken afnemen. Het aandeel van de totale secundaire sector in de Vlaamse bruto toegevoegde waarde zou dalen van 26,4% in 2012 naar 25,9% in 2019, terwijl het aandeel in de werkgelegenheid zou terugvallen van 21,8% naar 19,7%.

Figuur 5. Sectorale structuur naar werkgelegenheid (in %)



Bron: HERMREG (2014).

Bibliografie

Bassilière, D., Bossier, F., Caruso, F., Hendrickx, K., Hoorelbeke, D., Lohest, O. (2008), *Uitwerking van een regionaal projectiemodel - Een eerste toepassing van het HERMREG model op de nationale economische vooruitzichten 2007-2012*, FPB – BISA – IWEPS - SVR, januari 2008.

HERMREG (2014) of FPB-BISA-IWEPS-SVR (2014), *Regionale economische vooruitzichten 2014-2019*, juli 2014.

FPB (2014), *Economische vooruitzichten 2014-2019*, juni 2014.