



Vijfentwintig jaar regionale ontwikkelingen

Een overzicht op basis van de
databank van het HERMREG-model

D. Bassilière,
F. Bossier, F. Caruso,
D. Hoorelbeke, O. Lohest

April 2008



Federaal Planbureau

Het Federaal Planbureau (FPB) is een instelling van openbaar nut.

Het FPB voert beleidsrelevant onderzoek uit op economisch, sociaal-economisch vlak en op het vlak van leefmilieu.

Hiertoe verzamelt en analyseert het FPB gegevens, onderzoekt het aanneembare toekomstscenario's, identificeert het alternatieven, beoordeelt het de gevolgen van beleidsbeslissingen en formuleert het voorstellen.

Het stelt zijn wetenschappelijke expertise onder meer ter beschikking van de regering, het Parlement, de sociale gesprekspartners, nationale en internationale instellingen.

Het FPB zorgt voor een ruime verspreiding van zijn werkzaamheden. De resultaten van zijn onderzoek worden ter kennis gebracht van de gemeenschap en dragen zo bij tot het democratisch debat.

Internet

URL: <http://www.plan.be>

E-mail: contact@plan.be

Publicaties

Terugkerende publicaties:

De economische vooruitzichten
De economische begroting
De "Short Term Update"

Planning Papers (de laatste nummers)

Het doel van de "Planning Papers" is de analyse- en onderzoekswerkzaamheden van het Federaal Planbureau te verspreiden.

102 *Energievooruitzichten voor België tegen 2030 in een tijdperk van klimaatverandering*
D. Devogelaer, D. Gusbin - September 2007

103 *De administratieve lasten in België voor het jaar 2006*
Ch. Kegels - Februari 2008

Working Papers (de laatste nummers)

7-08 *Coût budgétaire et effet sur la pension moyenne des mesures récentes dans le régime des travailleurs indépendants - Une analyse réalisée par une version adaptée de MoSES*
B. Scholtus - Maart 2008

8-08 *Welvaartsbinding van de sociale zekerheidsuitkeringen: een overzicht van de recente ontwikkelingen*
M.-J. Festjens - Maart 2008

Overname wordt toegestaan, behalve voor handelsdoeleinden, mits bronvermelding.
Drukwerk: Federale Overheidsdienst Economie, KMO, Middenstand en Energie

Verantwoordelijke uitgever: Henri Bogaert
Wettelijk Depot: D/2008/7433/15

Federaal Planbureau

Kunstlaan 47-49
B-1000 Brussel
tel.: +32-2-5077311
fax: +32-2-5077373
e-mail: contact@plan.be
<http://www.plan.be>

**Brussels Instituut voor
Statistiek en Analyse**

Kruidtuinlaan 20
B-1035 Brussel
+32-2-8003475
+32-2-8003817
anabru@mbhg.irisnet.be
<http://www.statbru.irisnet.be>

**Studiedienst van de
Vlaamse Regering**

Boudewijnlaan 30
B-1000 Brussel
+32-2-5535207
+32-2-5535808
svr@dar.vlaanderen.be
<http://aps.vlaanderen.be>

**Institut Wallon de l'Evaluation,
de la Prospective et de la Statistique**

Rue du Fort de Suarlée 1
B-5001 Belgrade (Namur)
+32-81-468411
+32-81-468412
info@iweps.be
<http://www.iweps.be>

Dit document is de vrucht van een samenwerking tussen de bovenvermelde instellingen. Het wordt dan ook gepubliceerd op hun eigen respectievelijke website: www.plan.be, www.statbru.irisnet.be, aps.vlaanderen.be en www.iweps.be.



Inhoudstafel

I	Inleiding	1
II	Bbp per hoofd	3
III	Economische groei	9
IV	Economische groei per bedrijfstak	13
	A. Evolutie van de bedrijfstakstructuur	13
	B. Bedrijfstakstructuur en intra-bedrijfstakdynamiek	15
	C. Sectorale bijdragen aan de economische groei	18
V	Groei van de werkgelegenheid per bedrijfstak	23
VI	Groei van de productiviteit per bedrijfstak	27
VII	Lonen en concurrentiekracht	33
VIII	Investeringen	39
IX	Arbeidsmarkt	41
	A. Gedetailleerde toestand in 2005	41
	B. Sociaal-demografische evoluties en voornaamste arbeidsmarktindicatoren	42
X	Besluit	47
XI	Referentielijst	49
XII	Bijlage	51



Inleiding

De databank die als input dient voor het regionaal multisectoraal macro-economisch HERMREG-model bestaat momenteel uit lange en homogene reeksen van toegevoegde waarde, bbp, bezoldigingen, investeringen, werkgelegenheid, bevolking en werkloosheid, coherent met de nationale en regionale boekhouding. De retropolatie-oefening biedt, naast de bevoorrading van het projectiemodel, op zich heel wat interessante historische informatie. Het voorliggende document is daarvan een illustratie. Het beschrijft de belangrijkste regionale macro-economische ontwikkelingen sinds 1980, hierbij gebruik makend van de sectorale dimensie van de databank. Er wordt bijzondere aandacht besteed aan de vergelijking tussen de gewesten. De evolutie van de groeiverschillen staat immers centraal in de eerste projectie-oefening van het HERMREG-model. Die oefening streeft er specifiek naar de determinanten van die groeiverschillen in kaart te brengen.

We herinneren eraan dat die databank zich, net als het model, nog steeds in een ontwikkelingsfase bevindt. Zo zou zij bijkomend worden gevoed met de beschikbare en primaire gezinsinkomens¹, een milieumodule en met een regionale uitsplitsing van de overheidsfinanciën. Bovendien zou, naargelang er meer basisinformatie ter beschikking komt, ook het verbeteren van de retropolatiehypothesen kunnen worden overwogen.

De volgende analyse steunt op de databank die werd gebruikt voor de opmaak van de regionale economische projecties tot 2012. Die oefening werd begin januari 2008 gepubliceerd.² Deze regionale vooruitzichten zijn coherent met de nationale economische vooruitzichten 2007-2012 van het Federaal Planbureau (FPB) die gebaseerd waren op de informatie die op 15 april 2007 beschikbaar was.³

De hier voorgestelde regionale databank blijft dus beperkt tot de gegevens van de regionale rekeningen die door het Instituut voor de Nationale Rekeningen (INR) werden gepubliceerd in maart 2007.⁴ De regionale rekeningen die verschenen op 26 maart 2008 werden er dus nog niet in opgenomen. De analyse legt de nadruk op langetermijntendensen en het toevoegen van de boekhouding van één supplementair jaar zal de conclusies getrokken uit een periode van vijfentwintig jaar niet zwaar wijzigen. Bovendien slaan de revisies die het INR gewoonlijk

-
1. Om die saldi te verkrijgen, is onder andere een opsplitsing nodig van de lonen en inkomens van de zelfstandigen naargelang van het gewest waar ze wonen en van de lopende overdrachten: belastingen, sociale uitkeringen, enz.
 2. Bassilière D., Bossier F., Caruso F., Hendrickx K., Hoorelbeke D. en Lohest O. (2008), *Uitwerking van een regionaal projectiemodel: Een eerste toepassing van het HERMREG-model op de nationale economische vooruitzichten 2007-2012*, FPB, IBSA, IWEPS, SVR.
 3. Federaal Planbureau (2007), *Economische vooruitzichten 2007-2012*.
 4. Instituut voor de Nationale Rekeningen, *Regionale rekeningen 1995-2005*, Nationale Bank van België, Brussel.

uitvoert bij een nieuwe publicatie enkel op de drie of vier laatste jaren en veranderen ze dus niets aan het resultaat van de hier voorgestelde retropolaties.

Na een ontleding van het bbp per hoofd, gaat het document verder met een bespreking van de evolutie van de economische activiteit. Vervolgens wordt de groei van de toegevoegde waarde opgesplitst in werkgelegenheids- en productiviteitsgroei. Door deze laatste te vergelijken met de loonevolutie, krijgt men een beeld van de concurrentiekracht van de gewesten. De analyse besteedt vervolgens aandacht aan de investeringen en sluit af met een gedetailleerde beschrijving van de ontwikkelingen op de regionale arbeidsmarkten. De tabellen in bijlage geven het laatst bekende niveau van elke variabele en de vijfjaarlijkse schommelingen.



Bbp per hoofd

Het bbp per hoofd wordt traditioneel gebruikt in internationale vergelijkingen. Op regionaal niveau is het bbp per inwoner ook een maatstaf voor de productieve capaciteit van een regio, die traditioneel als maat wordt gebruikt in internationale vergelijkingen. Waarschijnlijk is het echter niet de meest geschikte indicator op regionaal niveau. Door de inkomens gegeneerd in een bepaald gewest door personen die er niet noodzakelijk wonen, in verhouding te stellen tot de bevolking van het gewest, bestaat het gevaar dat die indicator – in een gebied als België dat eerder klein is en dat gekenmerkt wordt door belangrijke interregionale pendelstromen – geen correct beeld geeft van het inkomensniveau van de inwoners.¹ Dat wordt hoofdzakelijk beïnvloed door de activiteitenconcentratie in het Brussels Hoofdstedelijk Gewest.²

Desalniettemin kunnen via een opsplitsing van het bbp per hoofd op synthetische wijze diverse dimensies van de sociaal-economische evolutie van een gewest behandeld worden, zoals uit de volgende identiteit blijkt:

$$\frac{\text{bbp}}{\text{bevolking}} = \frac{\text{bbp}}{\text{binnenlandse werkgelegenheid}} \times \frac{\text{binnenlandse werkgelegenheid}}{\text{werkende beroepsbevolking}} \times \frac{\text{werkende beroepsbevolking}}{\text{bevolking van 15 tot 64 jaar}} \times \frac{\text{bevolking van 15 tot 64 jaar}}{\text{bevolking}}$$

$$\frac{\text{bbp}}{\text{bevolking}} = \text{productiviteit} \times \text{autonomiegraad van de werkgelegenheid} \times \text{werkzaamheidsgraad} \times \text{onafhankelijkheid}$$

Het bbp per hoofd van een regionale economie is het product van de productiviteit per hoofd, de verhouding van de binnenlandse werkgelegenheid tot de werkgelegenheid naar woonplaats (of ‘werkende beroepsbevolking’) en het aandeel van de werkende inwoners in de bevolking. Deze laatste verhouding kan zelf worden opgesplitst in de werkzaamheidsgraad (in de bevolking op arbeidsleeftijd) en het aandeel van de bevolking op arbeidsleeftijd in de totale bevolking, dat met de term ‘onafhankelijkheidsratio’ kan worden weergegeven (inverse van de afhankelijkheidsratio van ouderen en jongeren). De verhouding tussen de bin-

1. Voor een bespreking van het regionale bbp per hoofd en de impact van de interregionale arbeids- en kapitaalstromen op de inkomensberekening per hoofd, zie bijvoorbeeld: Bassilière D, Mignolet M. En Mulquin M-E. (2003) “Les revenus régionaux bruts en Belgique : un exercice d’évaluation”, *Cahiers Economiques de Bruxelles*, Vol.45, nr. 4, 137-156.
2. De concentratie van de werkgelegenheid in België en zijn evolutie werden onderzocht door Decrop J. (2002), *Agglomération et dynamique des activités économiques dans les villes belges : Une approche spatiale et sectorielle*, Working Paper 9-02, Federaal Planbureau. In het kader van onze analyse is het enigszins misleidend te spreken van ruimtelijke concentratie wetende dat de gekozen geografische schaal hier beperkt blijft tot de drie gewesten van het land.

nenlandse werkgelegenheid van een gewest en zijn werkende beroepsbevolking wordt 'autonomiegraad van de werkgelegenheid' (of 'pendelratio') genoemd¹: deze ratio toont het belang van het netto-pendelverkeer (ingaaend pendelverkeer min uitgaand pendelverkeer).

De stijging van het bbp per hoofd kan dus uiteraard het gevolg zijn van een stijging van 'onafhankelijkheidsgraad', de werkzaamheidsgraad of een stijging van de productiviteit. Ze kan ook voortvloeien uit een hogere concentratie van de werkgelegenheid in het bestudeerde gewest, een aspect dat in een nationale analyse meestal over het hoofd wordt gezien.

In de onderstaande tabel wordt het belang van elk element van de opsplitsing getoond voor het laatst beschikbare jaar. Met meer dan 51 miljoen euro per inwoner, is het bbp per hoofd in Brussel nagenoeg twee keer hoger (98 %) dan het nationale gemiddelde. In Vlaanderen stemt het bbp per hoofd overeen met het nationale gemiddelde. Wallonië daarentegen vertoont een bbp per hoofd dat 28 % lager is dan het nationale gemiddelde. Wat de verschillende componenten van het bbp per hoofd betreft, zijn er duidelijke regionale productiviteitsverschillen zichtbaar: de gemiddelde productiviteit is in Brussel 23 % hoger dan in Vlaanderen, terwijl de Vlaamse productiviteit zelf 13 % hoger ligt dan de Waalse. De werkzaamheidsgraad in Vlaanderen is duidelijk hoger (66 %) dan die in de beide overige gewesten (55 % in Brussel en 57 % in Wallonië). Ten slotte is er de atypische situatie van Brussel dat op zijn grondgebied 79 % meer banen heeft dan inwoners die over een baan beschikken. De gewestelijke onafhankelijkheidsratio's liggen heel dicht bij elkaar.

TABEL 1 - Decompositie van het bbp per hoofd in 2005

	Rijk	Brussels Hoofd- stedelijk Gewest	Vlaams Gewest	Waals Gewest
Niveau (in EUR of in %)				
Bbp per hoofd (volume in kettingeuro's van 2000)	25831	51216	25644	18611
Productiviteit per hoofd (bbp / binnenlandse werkgelegenheid)	64258	78926	64111	56046
Autonomiegraad van de werkgelegenheid in % (binnenlandse werkgelegenheid / werkende beroepsbevolking)	98,8	178,8	92,6	88,5
Werkzaamheidsgraad in % (werkende beroepsbevolking / bevolking van 15 tot 64 jaar)	62,0	54,7	65,7	57,5
Onafhankelijkheidsratio in % (bevolking van 15 tot 64 jaar / totale bevolking)	65,6	66,3	65,8	65,2
Indices (Rijk = 100)				
Bbp per hoofd (volume in kettingeuro's van 2000)		198	99	72
Productiviteit per hoofd (bbp / binnenlandse werkgelegenheid)		123	100	87
Autonomiegraad van de werkgelegenheid in % (binnenlandse werkgelegenheid / werkende beroepsbevolking)		181	94	90
Werkzaamheidsgraad in % (werkende beroepsbevolking / bevolking van 15 tot 64 jaar)		88	106	93
Onafhankelijkheidsratio in % (bevolking van 15 tot 64 jaar / totale bevolking)		101	100	99

1. Volgens een door de OESO voorgestelde opsplitsing van het bbp per regionaal hoofd wordt de 'pendelgraad' bepaald in verhouding tot de beroepsbevolking en niet in verhouding tot de werkende inwoners. We geven de voorkeur aan onze opsplitsing, waarbij de 'werkzaamheidsgraad' gebruikt wordt in de gebruikelijke zin van het woord, in tegenstelling tot die in de OESO-studie. De geïnteresseerde lezer verwijzen wij naar OESO (2003), *Identifying the determinants of regional performances*, 6th session of the Working Party on Territorial Indicators, Ecole Polytechnique Fédérale de Lausanne, Zwitserland, 23 en 24 juni 2003.

	Rijk	Brussels Hoofd- stedelijk Gewest	Vlaams Gewest	Waals Gewest
Bijdragen tot het verschil met het Rijk (in %)				
Bbp per hoofd (volume in kettingeuro's van 2000)		+98	-1	-28
Productiviteit per hoofd (bbp / binnenlandse werkgelegenheid)		+36	-0	-12
Autonomiegraad van de werkgelegenheid in % (binnenlandse werkgelegenheid / werkende beroepsbevolking)		+86	-4	-9
Werkzaamheidsgraad in % (werkende beroepsbevolking / bevolking van 15 tot 64 jaar)		-25	+4	-6
Onafhankelijkheidsratio in % (bevolking van 15 tot 64 jaar / totale bevolking)		+2	+0	-1

Door te ramen wat de waarde van het regionale bbp zou zijn geweest indien elke component op zijn beurt werd gelijkgesteld met het nationale gemiddelde, is het mogelijk na te gaan wat de bijdrage van elk van zijn componenten is tot het totale verschil van het bbp per hoofd (zie derde deel van tabel 1)¹. Het blijkt dus dat van het positieve verschil van 98 procentpunt dat het Brusselse bbp per inwoner laat optekenen t.o.v. het nationale gemiddelde, 86 procentpunt toe te schrijven is aan het pendelverkeer, 36 procentpunt aan een hogere productiviteit en 2 procentpunt aan een groter aandeel van de bevolking op arbeidsleeftijd. De lage werkzaamheidsgraad daarentegen heeft een negatieve impact van ongeveer 25 procentpunt van het nationale bbp per hoofd. Ten opzichte van het Rijk, is de toestand van het Vlaams Gewest vrij neutraal: het negatieve verschil van 4 procentpunt als gevolg van de pendel wordt gecompenseerd door een hogere werkzaamheidsgraad in Vlaanderen. Tot slot laat het Waals Gewest een bbp per hoofd optekenen dat 28 procentpunt lager ligt dan het nationale gemiddelde, waarvan 12 procentpunt toe te schrijven is aan een lagere productiviteit, 9 procentpunt aan een onvoldoende hoge autonomiegraad van de werkgelegenheid op zijn grondgebied, 6 procentpunt aan een zwakkere werkzaamheidsgraad en 1 procentpunt aan het feit dat zijn bevolking op arbeidsleeftijd lager ligt dan het nationale gemiddelde.

De volgende tabel toont de impact van elke component op de groei van het bbp per hoofd sinds 1980.

1. Aangezien de opsplitsing van het hier voorgestelde bbp multiplicatief is, geeft de som van de aldus verkregen bijdragen niet exact het verschil van het bbp per hoofd in procent. Het resterende gedeelte werd dus proportioneel over de componenten verdeeld.

TABEL 2 - Decompositie van de groei van het bbp per hoofd
(gemiddelde jaarlijkse groei)

	2005// 1980	1985// 1980	1990// 1985	1995// 1990	2000// 1995	2005// 2000
Brussels Hoofdstedelijk Gewest						
Bbp per hoofd (volume in kettingeuro's van 2000)	1,4	0,8	3,1	0,2	2,6	0,6
Productiviteit per hoofd (bbp / binnenlandse werkgelegenheid)	1,5	1,3	2,3	0,8	1,9	1,1
Autonomiegraad van de werkgelegenheid in % (binnenlandse werkgelegenheid/werkende beroepsbevolking)	0,2	0,2	1,0	0,9	-0,1	-1,1
Werkzaamheidsgraad in % (werkende beroepsbevolking / bevolking van 15 tot 64 jaar)	-0,3	-0,8	-0,1	-1,5	0,7	0,3
Onafhankelijkheidsratio in % (bevolking van 15 tot 64 jaar / totale bevolking)	0,1	0,2	-0,1	0,0	0,1	0,3
Vlaams Gewest						
Bbp per hoofd (volume in kettingeuro's van 2000)	2,1	1,3	3,9	1,5	2,7	1,1
Productiviteit per hoofd (bbp / binnenlandse werkgelegenheid)	1,6	1,8	2,4	1,5	1,6	0,9
Autonomiegraad van de werkgelegenheid in % (binnenlandse werkgelegenheid/werkende beroepsbevolking)	0,1	0,1	0,0	0,1	0,1	0,1
Werkzaamheidsgraad in % (werkende beroepsbevolking / bevolking van 15 tot 64 jaar)	0,4	-1,3	1,5	0,2	1,2	0,2
Onafhankelijkheidsratio in % (bevolking van 15 tot 64 jaar / totale bevolking)	0,0	0,6	-0,1	-0,2	-0,2	-0,1
Waals Gewest						
Bbp per hoofd (volume in kettingeuro's van 2000)	1,4	0,4	2,6	1,4	1,9	0,9
Productiviteit per hoofd (bbp / binnenlandse werkgelegenheid)	1,6	1,7	2,2	2,1	1,2	0,6
Autonomiegraad van de werkgelegenheid in % (binnenlandse werkgelegenheid/werkende beroepsbevolking)	-0,1	-0,2	-0,2	-0,1	-0,1	0,1
Werkzaamheidsgraad in % (werkende beroepsbevolking / bevolking van 15 tot 64 jaar)	0,0	-1,8	0,9	-0,2	0,9	0,0
Onafhankelijkheidsratio in % (bevolking van 15 tot 64 jaar / totale bevolking)	0,0	0,6	-0,2	-0,3	-0,1	0,2
Rijk						
Bbp per hoofd (volume in kettingeuro's van 2000)	1,8	0,9	3,3	1,2	2,5	1,0
Productiviteit per hoofd (bbp / binnenlandse werkgelegenheid)	1,6	1,7	2,3	1,5	1,6	0,9
Onafhankelijkheidsgraad van de werkgelegenheid in % (binnenlandse werkgelegenheid / werkende beroepsbevolking)	0,0	0,0	0,0	0,0	0,0	0,0
Werkzaamheidsgraad in % (werkende beroepsbevolking / bevolking van 15 tot 64 jaar)	0,2	-1,4	1,1	-0,1	1,1	0,1
Onafhankelijkheidsratio in % (bevolking van 15 tot 64 jaar / totale bevolking)	0,0	0,6	-0,1	-0,2	-0,2	0,0

Voor elk gewest is de som van de groeivoeten een benadering van de groei van het bbp per hoofd.

Globaal gezien is de vertraagde inkomensgroei per inwoner in België, die sinds de jaren 1970 wordt waargenomen, vooral het gevolg van een groeivertraging van de productiviteit.¹ Rekening houdend met de vermindering van de gemiddelde arbeidstijd (groter aandeel van de deeltijdse arbeid en daling van de gemiddelde duur van een voltijdse tewerkstelling), is de daling van de productiviteitswinst groter in termen van productiviteit per uur dan in termen van productiviteit per hoofd (de enige beschikbare dimensie in HERMREG). Bovendien

1. Cf. Biatour B., Fiers J., Kegels C., Michel B. (2007), *Growth and Productivity in Belgium*, Working Paper 5-07, Federaal Planbureau.

komt de vertraging van de nationale productiviteit duidelijker tot uiting in termen van bruto toegevoegde waarde dan in termen van bbp.¹

Sinds 1980 wordt een algemene neerwaartse beweging van de productiviteitsgroei per hoofd in de drie gewesten van het land vastgesteld.² Er treedt een heropflakking op tijdens de tweede helft van de jaren tachtig. In de jaren negentig wordt de productiviteitsgroei gemiddeld kleiner, gevolgd door een nieuwe daling begin de jaren 2000. In Wallonië was de productiviteitswinst over de gehele periode gemiddeld gelijk aan die in Vlaanderen (+1,6 %): ze bleef vrijwel behouden tijdens de eerste helft van de jaren negentig, maar is nadien fors gedaald. In Brussel, waar het productiviteitsniveau heel wat hoger is, was de productiviteitsgroei gemiddeld ietwat kleiner tussen 1980 en 2005 (+1,5 %), met tot 1995 een productiviteitswinst die lager was dan in de andere gewesten, maar nadien hoger.

De verschillen in groeipercentages van het bbp per hoofd tussen de gewesten (1,4 % in Brussel en Wallonië tegenover gemiddeld 2,1 % in Vlaanderen tijdens de periode 1980-2005) lijken in de eerste plaats het gevolg te zijn van de uiteenlopende evolutie van de werkzaamheidsgraad.

De wijzigingen in de autonomiegraad van de werkgelegenheid van de gewesten hebben daarentegen, net als de demografische evoluties, een vrij klein effect op de gehele periode 1980-2005.

Wanneer men de gewesten bilateraal vergelijkt, ziet men dat de betere prestatie van Vlaanderen t.o.v. Wallonië over de gehele periode niet het gevolg is van een grotere productiviteitsvertraging in Wallonië (groei van 1,6 % in beide gewesten). Een groot deel van het totale verschil (dat 0,7 procentpunt bedraagt) vloeit voort uit de evolutie van de werkzaamheidsgraad (0,4 procentpunt). De rest van het verschil komt hoofdzakelijk voort uit de evolutie van het pendelverkeer. Enerzijds is de activiteit van Wallonië minder geconcentreerd op zijn grondgebied: de autonomie ten opzichte van de andere gewesten – vooral Brussel – en het buitenland is lichtjes afgenomen (-0,1 %). Anderzijds is de autonomiegraad van de werkgelegenheid (waarvan het niveau uiteraard afhangt van de omvang van het gewest) veeleer toegenomen in Vlaanderen (+0,1 %).

Ten opzichte van het Vlaams Gewest, waarin de groei van het bbp per inwoner het hoogst is, laat Brussel hetzelfde verschil optekenen als Wallonië (0,7 procentpunt). Het grootste gedeelte van dat verschil vloeit voort uit de lagere groei van de werkzaamheidsgraad. In Brussel stelt men zelfs een achteruitgang ten opzichte van 1980 vast (-0,3 % tegenover +0,4 % in Vlaanderen). Daarbovenop komt ook nog een iets lagere productiviteitsgroei (0,1 punt lager) dat echter wordt gecompenseerd door een ietwat gunstiger evolutie van de autonomiegraad van de werkgelegenheid en de onafhankelijkheidsratio.

Per subperiode van vijf jaar, is de groei van deze vier factoren, die gezamenlijk de evolutie van het bbp per hoofd beschrijven, soms verschillend van de gemiddelde evolutie over vijftwintig jaar. Men ziet bijvoorbeeld een sterk demografisch effect op het einde van de periode in Brussel, waar de onafhankelijkheidsratio, in

-
1. De evolutie van de 'productgebonden belastingen en subsidies' verhuult soms de algemene neerwaartse beweging, bijvoorbeeld tijdens de periode 1985-1990.
 2. In HERMREG is enkel de werkgelegenheid in personen beschikbaar, niet het volume in uren. De productiviteit kan dus enkel per hoofd worden berekend.

tegenstelling tot de andere gewesten, positief evolueert gedurende het laatste decennium. Tegelijk constateert men een relatieve stijging van de autonomiegraad van de werkgelegenheid in Vlaanderen en in Wallonië ten opzichte van de hoofdstad.¹ In Brussel wordt de bijdrage van de werkzaamheidsgraad slechts positief vanaf de tweede helft van de jaren 90. In Wallonië wisselen de periodes met een sterk positieve bijdrage van de werkzaamheidsgraad af met negatieve periodes. Vlaanderen vertoont een regelmatig profiel, dat meer in de buurt komt van het nationale profiel, waar het ook het grootste deel van uitmaakt.

1. Die recente evoluties moeten met de nodige omzichtigheid worden geïnterpreteerd. De raming van de beroepsbevolking in Brussel blijft gevoelig voor de hypothesen inzake het pendelverkeer. Tot op heden raamt de HERMREG-databank het pendelverkeer op basis van de enquête naar de arbeidskrachten en reconstrueert de werkende beroepsbevolking per som. Voor de laatste jaren kan, dankzij de beschikbaarheid van administratieve gegevens over de werkende beroepsbevolking per gewest, een alternatieve berekening worden gemaakt waarin het pendelverkeer wordt verkregen per saldo. De recente daling van het pendelverkeer naar de hoofdstad is in dat geval minder merkbaar.



Economische groei

Tijdens de periode 1980-2005 bedroeg de gemiddelde economische groei in België 2,0 % op jaarbasis. Rekening houdend met zijn aandeel in het bbp (57 % in 2005), draagt Vlaanderen het meest bij tot de nationale groei. Tijdens de periodes waarin België een zwakkere economische groei kende, zoals in het begin van de jaren 80 en het begin van de jaren 90, was de bijdrage van Vlaanderen tot de groei beduidend groter dan zijn aandeel in het bbp (respectievelijk 86 en 72 %). Tijdens de laatste vijf jaar was dat minder het geval.

De relatieve zwakte van de Waalse en Brusselse groei is bijzonder goed merkbaar in het begin van de jaren 80. Bovendien heeft het Brussels Hoofdstedelijk Gewest tussen 1990 en 1995 een ongunstige periode gekend, waarin het niets heeft bijgedragen tot de nationale groei. Sinds 1995 is die bijdrage gestegen. Sinds 2000 daarentegen lijkt de bijdrage van het Waals Gewest tot de nationale groei opnieuw wat kleiner (20 %) dan zijn gewicht in de economie (23 %).¹

TABEL 3 - Bijdrage van de gewesten tot de nationale groei van het bbp in volume

	2005 [^] 1981	1985 [^] 1981	1990 [^] 1986	1995 [^] 1991	2000 [^] 1996	2005 [^] 2001
Gemiddelde jaarlijkse groei in procent						
Brussels Hoofdstedelijk Gewest	0,3	0,1	0,6	0,0	0,5	0,3
Vlaams Gewest	1,3	0,8	2,3	1,1	1,7	0,9
Waals Gewest	0,4	0,1	0,7	0,4	0,5	0,3
Rijk	2,0	0,9	3,6	1,5	2,7	1,5
In procent van het Rijk						
Brussels Hoofdstedelijk Gewest	14	8	16	-1	20	21
Vlaams Gewest	66	86	65	72	61	59
Waals Gewest	20	7	20	28	19	20
Rijk	100	100	100	100	100	100

Bij gebrek aan een raming van de regionale kapitaalvoorraad en het arbeidsvolume in uren, is het momenteel onmogelijk de groei op te splitsen volgens een volledige growth accounting-benadering. De voorliggende analyse heeft dus niet tot doel de determinanten van de regionale groei te identificeren. We kunnen echter wel de economische groei beschrijven in functie van de bijdrage van het aantal werknemers en de productiviteit per hoofd.

De volgende tabel bevestigt dat, over de gehele periode, de verschillen in economische groei tussen de gewesten veeleer te wijten zijn aan een gedifferentieerde

1. In deze versie van de HERMREG-databank, kan de raming van de regionale toegevoegde waarde in volume (kettingeuro's) verschillen van die van het INR en aanleiding geven tot verschillende bijdragen tot de nationale groei, zoals verduidelijkt zal worden in de voetnoot op pagina 11.

bijdrage van de werkgelegenheid dan aan verschillen in de productiviteitsbijdrage.

TABEL 4 - Bbp in volume, toegevoegde waarde in volume, werkgelegenheid en productiviteit per hoofd
(gemiddelde jaarlijkse groei in procent)

	2005// 1980	1985// 1980	1990// 1985	1995// 1990	2000// 1995	2005// 2000
Brussels Hoofdstedelijk Gewest						
Bbp	1,5	0,3	2,7	-0,1	2,8	1,6
Bruto toegevoegde waarde tegen basisprijzen	1,3	0,4	2,4	-0,3	2,6	1,6
Binnenlandse werkgelegenheid	0,0	-0,9	0,4	-0,9	1,0	0,5
Productiviteit per hoofd	1,3	1,4	2,0	0,6	1,6	1,1
Vlaams Gewest						
Bbp	2,4	1,4	4,2	1,9	2,9	1,5
Bruto toegevoegde waarde tegen basisprijzen	2,3	1,5	3,9	1,7	2,7	1,5
Binnenlandse werkgelegenheid	0,7	-0,3	1,7	0,4	1,3	0,6
Productiviteit per hoofd	1,5	1,9	2,2	1,2	1,4	0,9
Waals Gewest						
Bbp	1,7	0,2	2,9	1,8	2,1	1,3
Bruto toegevoegde waarde tegen basisprijzen	1,5	0,3	2,6	1,5	1,9	1,3
Binnenlandse werkgelegenheid	0,1	-1,5	0,7	-0,3	0,9	0,6
Productiviteit per hoofd	1,4	1,8	1,9	1,8	1,0	0,6
Rijk						
Bbp	2,0	0,9	3,6	1,5	2,7	1,5
Bruto toegevoegde waarde tegen basisprijzen	1,9	1,0	3,3	1,3	2,5	1,5
Binnenlandse werkgelegenheid	0,4	-0,8	1,2	0,0	1,1	0,6
Productiviteit per hoofd	1,5	1,8	2,0	1,2	1,3	0,9

Indien de gehele periode beschouwd wordt, kan men stellen dat de productiviteitsontwikkeling de motor is van de economische groei in de drie Belgische gewesten. Zo bedraagt de gemiddelde productiviteitsgroei in Vlaanderen 1,5 % en de werkgelegenheidsgroei 0,7 %. Gedurende 1980-2005 bedraagt de bijdrage van de Waalse binnenlandse werkgelegenheid vrijwel nul (0,1 %). De groei in Wallonië steunt vrijwel volledig op productiviteitswinst (1,4 %). Dat is ook het geval in Brussel.

Die twee gewesten zijn meer dan Vlaanderen getroffen geweest door het verlies van arbeidsplaatsen tussen 1980 en 1985. Gedurende de tweede helft van de jaren 80 is er een algemene economische heropleving. De werkgelegenheidsgroei stijgt in de drie gewesten, en in het bijzonder in Vlaanderen (1,7 % gemiddelde per jaar). De productiviteitswinsten in de drie gewesten blijven evenwel op een hoog niveau (ongeveer 2 %).

Tussen 1990 en 1995 hebben Brussel en Wallonië opnieuw een periode gekend waarin arbeidsplaatsen werden vernietigd (gemiddeld -0,9 % in Brussel en -0,3 % in Wallonië). Door dat verlies te compenseren met grotere productiviteitswinsten tijdens de eerste helft van de jaren 90, heeft Wallonië tijdens die periode een groei van de toegevoegde waarde gekend die nauw aanleunde bij die van Vlaanderen (1,5 % tegenover 1,7 %). Dat is niet het geval voor Brussel waar de toegevoegde waarde tijdens die periode enigszins inkrimpt.

In Vlaanderen wordt de economische groei gekenmerkt door een vertraging van de productiviteitsgroei: van ongeveer 2 % tijdens de jaren tachtig tot 1,3 % tijdens de jaren negentig en tot minder dan 1 % sinds 2000. De economische activiteit wordt er evenwel gedragen door de werkgelegenheidsgroei, die weliswaar variabel is, maar gemiddeld toch altijd positief tijdens de vijfjaarlijkse periodes na 1985.

Sinds 2000 is de gemiddelde jaarlijkse economische groei lager dan gemiddeld over de periode 1980-2005, behalve voor Brussel waar sinds 1995 de werkgelegenheidsgroei groter is dan in het begin van de periode. De verschillen tussen het Vlaams en het Waals Gewest lijken enigszins kleiner: de werkgelegenheidsbijdrage is gelijk (0,6 %), maar de Waalse productiviteitsgroei ligt lager dan het gemiddelde over de periode 1980-2005.¹ Overigens komen tijdens het laatste decennium de verschillen in economische groei tussen de drie gewesten vooral voort uit verschillen in de productiviteitsgroei en minder uit verschillen in de werkgelegenheidsgroei.

1. De raming van de toegevoegde waarde in volume in HERMREG verschilt van die van het INR. Het INR publiceert in volume immers enkel een totale toegevoegde waarde gedeflateerd aan de hand van de nationale prijzen gedetailleerd volgens 120 bedrijfstakken. Het INR geeft geen toegevoegde waarde per bedrijfstak en geen bbp. Voor HERMREG daarentegen zijn gegevens nodig over de toegevoegde waarde per bedrijfstak en het bbp in volume. De berekening ervan gebeurt op basis van nationale deflatoren gedetailleerd volgens 60 bedrijfstakken, of het maximumdetail gepubliceerd in de regionale rekeningen. Het verschillende desaggregatieniveau van de deflatoren kan een impact hebben op de groei. Volgens de regionale rekeningen die in 2007 verschenen, registreert men voor de periode 1995-2000 de volgende gemiddelde groeivoeten voor de bruto toegevoegde waarde tegen basisprijzen: 2,6 % in Brussel, 2,7 % in Vlaanderen en 2,0 % in Wallonië. Tussen 2000 en 2005 bedragen diezelfde groeivoeten 1,8 % in Brussel, 1,4 % in Vlaanderen en 1,5 % in Wallonië. Bijgevolg zouden de regionale bijdragen tot de nationale groei, zoals berekend in tabel 2, ook verschillen indien ze berekend werden op basis van de toegevoegde waarde gepubliceerd door het INR: de Vlaamse bijdrage tussen 2000 en 2005 zou dan 53 % van de nationale groei bedragen, die van Wallonië 24 % en die van Brussel 23 %.



Economische groei per bedrijfstak

De economische structuur van de drie gewesten, gemeten in toegevoegde waarde tegen lopende prijzen, wordt gekenmerkt door een toenemende tertiarisering. De sectorale verschuivingen tonen echter aanzienlijke regionale verschillen. In paragraaf IV.A wordt de evolutie van de bedrijfstakgewichten in de toegevoegde waarde van de drie gewesten bestudeerd. Paragraaf IV.B maakt gebruik van een shift-share analyse om na te gaan of de groeiverschillen tussen de gewesten te verklaren zijn door verschillen in de bedrijfstakstructuur of eerder door een betere/slechtere performantie binnen de bedrijfstakken in een regio. Ten slotte wordt in paragraaf IV.C bekeken welke bedrijfstakken in de periode 1980-2005 meest bijdroegen tot de economische groei in de drie gewesten.

A. Evolutie van de bedrijfstakstructuur

Het belang van de verwerkende nijverheid en de bouw gaat globaal genomen in dalende lijn in de drie gewesten, en dit nog meer in Wallonië dan in Vlaanderen (zie tabel 5). Het belang van die bedrijfstakken blijft significant zwakker in Brussel. Anderzijds stelt men ook vast dat de toegevoegde waarde van de 'intermediaire goederen' inmiddels een gelijkaardig gewicht heeft in Wallonië en Vlaanderen (respectievelijk 8 en 9 %), na een daling sinds 1980 die sterker was in Wallonië dan in Vlaanderen. Zo ook heeft de bedrijfstak 'uitrustingsgoederen' een groter gewicht in de Vlaamse economie (4,4 %) dan in de Waalse (3,1 %). Het gewicht van die bedrijfstak in de regionale economieën was in 1980 nog gelijkaardig (respectievelijk 6,4 % en 6,6 %). Het aandeel van de bedrijfstak 'bouw' kent een aanzienlijke daling tussen 1980 en 2005, van dezelfde grootteorde in Vlaanderen en Wallonië.

Wat de diensten betreft, wijzen wij erop dat het aandeel van de bedrijfstak 'vervoer en communicatie' beduidend sterker stijgt in Brussel (+3,6 %) dan in Vlaanderen (+1,3 %) en Wallonië (+1,1 %). Omgekeerd wordt Brussel gekenmerkt door een sterke daling van het aandeel van de tak 'handel en horeca'. Die bedrijfstak neemt inmiddels een belangrijker plaats in in de Vlaamse activiteit (16,1 %) dan de overige twee gewesten (ongeveer 13 %). Tegen lopende prijzen, is de bedrijfstak die de grootste rol speelt in de tertiarisering van de drie regionale economieën de bedrijfstak 'overige marktdiensten'. Met een stijging van meer dan 10 % van zijn aandeel in Vlaanderen en Wallonië (+11,7 % en +10,2 %), vertegenwoordigt die bedrijfstak inmiddels ongeveer een kwart van de toegevoegde waarde van beide gewesten. Dat is bijna evenveel als in de Brusselse economie, waar het aandeel van de bedrijfstak 'overige marktdiensten' slechts met 5,9 % gestegen is tussen 1980 en 2005. In Brussel daarentegen is, naast het aandeel van de bedrijfstak 'vervoer en communicatie', het gewicht van de financiële diensten

sterk toegenomen. De bedrijfstak 'krediet en verzekeringen' zag zijn aandeel met 2,8 % stijgen.

Het aandeel van de niet-verhandelbare diensten gaat in de drie gewesten achteruit. De achteruitgang van het aandeel van de bedrijfstak 'overheid en onderwijs' heeft een grote impact op de daling van het aandeel van de toegevoegde waarde van de overheidssector in vooral Vlaanderen, maar ook in Wallonië en Brussel. Het aandeel van de privésector blijft duidelijk hoger in Vlaanderen dan in de twee andere gewesten.¹

TABEL 5 - Structuur van de bruto toegevoegde waarde tegen lopende prijzen
(in procent van het regionaal totaal)

	Brussels Hoofdstedelijk Gewest			Vlaams Gewest			Waals Gewest		
	1980	2005	verschil	1980	2005	verschil	1980	2005	verschil
1. Landbouw	0,1	0,0	0,0	3,1	1,4	-1,7	2,8	1,3	-1,5
2. Energie	4,3	4,4	0,0	7,0	2,5	-4,5	4,1	2,5	-1,6
3. Verwerkende nijverheid	12,6	5,4	-7,3	25,6	19,9	-5,7	24,1	16,8	-7,4
a. Intermediaire goederen	4,7	1,4	-3,3	9,1	8,1	-1,0	11,7	9,1	-2,6
b. Uitrustingsgoederen	3,5	1,8	-1,7	6,4	4,4	-2,0	6,6	3,1	-3,5
c. Consumptiegoederen	4,5	2,2	-2,3	10,1	7,4	-2,7	5,8	4,5	-1,3
4. Bouw	3,9	2,1	-1,7	8,4	5,6	-2,8	8,5	5,2	-3,2
5. Verhandelbare diensten	60,0	70,8	10,8	41,0	59,1	18,1	39,7	55,6	15,9
a. Vervoer en communicatie	7,7	11,3	3,6	6,6	7,9	1,3	6,4	7,5	1,1
b. Handel en horeca	15,2	12,5	-2,7	13,4	16,1	2,6	10,2	12,7	2,6
c. Krediet en verzekeringen	13,9	16,6	2,8	3,1	3,3	0,2	3,2	3,0	-0,1
d. Gezondheidszorg en maatschappelijke dienstverlening	3,6	4,9	1,3	4,8	7,1	2,3	6,6	8,8	2,2
e. Overige marktdiensten	19,6	25,4	5,9	13,0	24,7	11,7	13,3	23,6	10,2
6. Niet-verhandelbare diensten	19,1	17,3	-1,8	15,0	11,5	-3,4	20,9	18,6	-2,3
a. Overheid en onderwijs	18,5	16,9	-1,6	14,5	11,3	-3,2	20,2	18,2	-2,0
b. Huispersoneel	0,6	0,4	-0,2	0,5	0,2	-0,2	0,7	0,4	-0,3
7. Totaal	100,0	100,0	0,0	100,0	100,0	0,0	100,0	100,0	0,0
Overheidssector	18,4	19,6	1,3	14,4	12,3	-2,1	20,1	20,0	-0,1
Privésector	81,6	80,4	-1,3	85,6	87,7	2,1	79,9	80,0	0,1

1. In dit document moeten privésector en overheidssector begrepen worden in de zin van 'institutionele sectoren'. Particulieren en ondernemingen vormen de eerste sector (S.11, S.12, S.14 en S.15 in de nationale boekhouding) en de overheidsadministraties vormen de tweede sector (S.13). Bovendien gebeurt de geografische opsplitsing per vestigingsplaats. Het Brussels Hoofdstedelijk Gewest moet begrepen worden als het Brusselse economische grondgebied en niet als de gefedereerde instelling. Op dat grondgebied zijn ook Vlaamse en Franstalige overheidsinstellingen aanwezig, alsook federale instellingen.

B. Bedrijfstakstructuur en intra-bedrijfstakdynamiek

Om een beknopt overzicht te geven van de rol die de sectorale structuur van de gewesten speelt in de regionale groeiverschillen, maken we gebruik van een shift-share analyse. Die maakt het mogelijk het groeiverschil tussen een gewest en de nationale referentie op te splitsen in twee componenten. Ten eerste, in de veronderstelling dat de groei binnen de bedrijfstak gelijk is in alle gewesten, onderscheiden we een *structureel effect* dat de weerslag meet van de sectorale samenstelling die verschilt ten opzichte van de nationale referentiestructuur. Ten tweede, het *dynamisch effect* meet de groeiverschillen binnen de bedrijfstakken door uit te gaan van de veronderstelling dat de sectorale structuur van het gewest gelijk is aan die van het Rijk.

In de dynamische variant (versus de statische) van de shift-share analyse, dewelke hier wordt toegepast, wordt rekening gehouden met de wijziging van de structuur in de loop van een bepaalde periode. Eenvoudig gezegd komt het erop neer dat de som van de jaarlijkse berekende effecten (op basis van de structuur van het vorige jaar) een dynamische raming vormt.¹ Volgens dezelfde logica maken we hier een rekenkundig gemiddelde per periode.

TABEL 6 - Shift-share analyse van de bruto toegevoegde waarde in volume (gemiddelde jaarlijkse groei)

	2005 ¹ 1981	1985 ¹ 1981	1990 ¹ 1986	1995 ¹ 1991	2000 ¹ 1996	2005 ¹ 2001
Brussels Hoofdstedelijk Gewest						
Groeiverschil t.o.v. het Rijk	-0,5	-0,6	-0,8	-1,6	0,1	0,1
Structureel effect	0,2	0,3	0,0	0,1	0,3	0,2
Dynamisch effect	-0,7	-0,9	-0,8	-1,7	-0,2	0,0
Vlaams Gewest						
Groeiverschil t.o.v. het Rijk	0,4	0,5	0,6	0,4	0,2	0,0
Structureel effect	-0,1	-0,2	0,1	-0,1	-0,1	0,0
Dynamisch effect	0,4	0,7	0,5	0,5	0,3	0,1
Waals Gewest						
Groeiverschil t.o.v. het Rijk	-0,4	-0,7	-0,7	0,3	-0,6	-0,2
Structureel effect	0,0	0,1	-0,2	0,1	-0,1	0,0
Dynamisch effect	-0,4	-0,8	-0,5	0,1	-0,5	-0,2
P.m. groei van het Rijk	1,9	1,0	3,3	1,3	2,5	1,5

Vooraf vermelden we dat de analyse gebeurt voor de 13 bedrijfstakken die in HERMREG beschikbaar zijn. Op die manier wordt er rekening gehouden met de volledige periode waarvoor retropolaties werden gemaakt (d.w.z. tot 1980). Een meer verfijnd desaggregatieniveau zou de structurele effecten globaal versterken door de regionale verschillen in de intra-bedrijfstakstructuur een rol te laten spelen. Een dergelijke verfijnde oefening kan slechts worden uitgevoerd van 1995 tot 2005, op basis van de gegevens uit de regionale rekeningen.

Voor de gehele periode 1980-2005 zijn het positieve gemiddelde verschil van Vlaanderen (+0,4 %) en het negatieve gemiddelde verschil van Wallonië (-0,4 %)

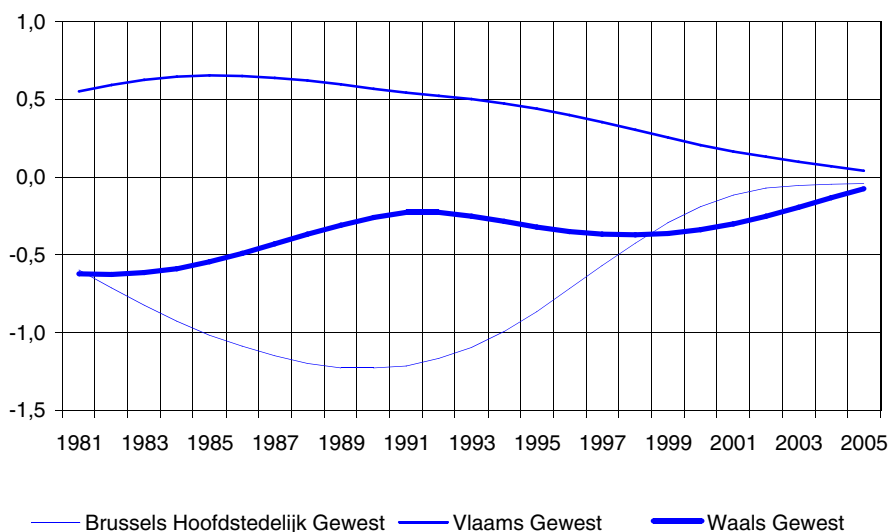
1. Voor de toepassing van dynamische shift-share analyses op de Belgische gewesten, cf. bijvoorbeeld: Deutch L. en Fiers J. (2002), *Les régions belges en Europe : analyse macro-sectorielle*, Rapport van het Federaal Planbureau. Zie ook: Meunier O. en Mignolet M. (2005), « Regional Employment Disparities in Belgium: Some Empirical Results », in Felsenstein D. en Portnov B. A. (2005), *Regional Disparities in Small Countries. Modelling Spatio-Temporal Information*, Springer, Series: « Advances in Spatial Science », Heidelberg, pp. 85 -107.

hoofdzakelijk het gevolg van de intra-bedrijfstakingdynamiek. Door zijn meer uitgesproken tertiaire koers, heeft Brussel een gunstiger structuur die het gewest a priori een gemiddeld structureel voordeel geeft van 0,2 %. Toch is de groei van de bedrijfstakken zelf in het Brusselse Gewest duidelijk kleiner dan van hun evenknieën in de andere gewesten (dynamisch effect is -0,7 %).

In termen van vijfjarenevoluties stelt men vast dat het positieve groeiverschil van Brussel ten opzichte van de nationale groei sinds 1995 het gevolg is van de opslorping van zijn dynamisch deficit want de structurele component is globaal gezien stabiel gebleven. In Vlaanderen lijkt het dynamisch voordeel ten opzichte van het Rijk geleidelijk te verkleinen, van 0,7 % tussen 1980 en 1985 tot 0,1 % in de jaren 2000. De Vlaamse economische structuur lijkt te verbeteren en evolueert van een structureel 'nadeel' (-0,2 %) naar een vrijwel neutrale structurele situatie ten opzichte van het Rijk. Terwijl in Wallonië na 1995 het dynamisch effect opnieuw negatief geworden is (-0,5 %) bereikt het niet meer het niveau van begin de jaren tachtig (-0,8 %).¹

De trends die uit de evolutie van de hierboven aangehaalde gemiddelden naar voren komen, worden bevestigd door de twee volgende figuren. Omdat de structurele effecten en vooral de dynamische effecten sterk schommelen van jaar tot jaar, werden ze vooraf afgevlakt.¹

FIGUUR 1 - Shift-share analyse van de toegevoegde waarde in volume: afgevlakt dynamisch effect



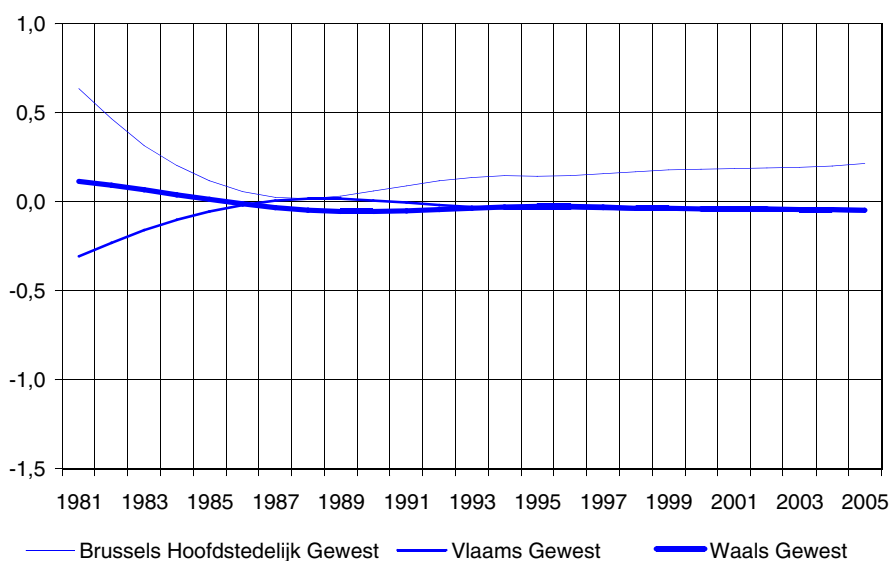
Men kan niet spreken van een economische convergentie tussen de drie gewesten. De groeiverschillen van de toegevoegde waarde blijven, globaal gezien, in het voordeel van Vlaanderen. Hoogstens heeft de Brusselse groei tijdens de jongste vijf jaren de Vlaamse groei lichtjes overstegen. In de loop van de voorbije vijfentwintig jaar zijn de verschillen in intra-bedrijfstakingdynamiek tussen de gewesten duidelijk vervaagd. Deze convergentie in de dynamische effecten is vooral tot uiting gekomen in de jaren negentig tussen Brussel en Vlaanderen, en

1. Met behulp van een Hodrick-Prescott filter.

tussen Wallonië en Vlaanderen op het einde van de jaren tachtig en begin jaren 2000.

Wat de structurele effecten betreft, toont de volgende figuur in de eerste plaats dat die relatief klein blijven. Ze zijn ook stabiel en sinds de tweede helft van de jaren tachtig bedragen ze vrijwel nul in Vlaanderen en in Wallonië. In Brussel blijven zij gedurende de gehele periode positief en sinds begin van de jaren negentig lijken ze lichtjes te stijgen.

FIGUUR 2 - Shift-share analyse van de toegevoegde waarde in volume: afgevlakt structureel effect



Om de voorgaande shift-share analyse te vervolledigen, is het belangrijk om op te merken dat deze tot nu toe toegepast werd op de toegevoegde waarde in volume, die een goede benadering van de reële economische groei geeft. Bovendien bestaat er in de regionale rekeningen en dus ook in HERMREG, enkel informatie over de prijzen op nationaal niveau. De verschillen in regionale deflatoren (op het niveau van de 13 HERMREG-bedrijfstakingen bijvoorbeeld) komen dus enkel voort uit verschillen in de onderliggende economische structuur.

Het is dus nuttig de conclusies die we getrokken hebben uit de bovenstaande analyse te bevestigen door ze ook toe te passen op de toegevoegde waarde in lopende prijzen. Eventuele verschillen tussen deze twee oefeningen kunnen niet geïnterpreteerd worden als 'dynamische' prijseffecten, maar eerder, bij constructie, als structurele effecten binnen elke bedrijfstak.

De volgende tabel toont inderdaad dat het vooral de structurele component is die beïnvloed wordt door de overgang naar lopende prijzen. Bijvoorbeeld: het gunstige Brusselse structurele effect is duidelijker in lopende prijzen dan in volume.

De dynamische effecten, daarentegen, zijn, zoals de intuïtie deed vermoeden, weinig veranderd. De grootste wijzigingen gebeuren in Brussel. De prijzen hebben een ongunstige invloed op het Brusselse dynamische effect, die immers nog negatiever is in lopende prijzen dan in reële termen. De verkleining van de dynamische handicap gedurende het laatste decennium blijft echter een realiteit, zelfs

indien die negatief blijft in lopende prijzen in de jaren 2000 terwijl hij verdwijnt in volume.

In Vlaanderen is er enkel een effect van de prijzen van -0,2 op de dynamische component (die reeds negatief was) tussen 1990 en 1995. In Wallonië lijken de prijzen de geleidelijke verdwijning van de dynamische handicap niet in vraag te stellen. Enkel voor de periode 1980-1985 is er een negatief structureel effect in lopende prijzen die niet bestond in reële termen. In dezelfde periode, daarentegen, is het negatieve dynamische effect minder groot in lopende prijzen dan in volume.

TABEL 7 - Shift-share analyse van de bruto toegevoegde waarde tegen lopende prijzen
(gemiddelde jaarlijkse groei)

	2005 [^] 1981	1985 [^] 1981	1990 [^] 1986	1995 [^] 1991	2000 [^] 1996	2005 [^] 2001
Brussels Hoofdstedelijk Gewest						
Groeiverschil t.o.v. het Rijk	-0,4	-0,3	-0,9	-1,0	0,0	0,0
Structureel effect	0,4	0,7	0,1	0,8	0,1	0,2
Dynamisch effect	-0,8	-1,0	-1,0	-1,8	-0,1	-0,2
Vlaams Gewest						
Groeiverschil t.o.v. het Rijk	0,3	0,5	0,7	0,3	0,2	0,0
Structureel effect	-0,1	-0,2	0,1	-0,3	0,0	-0,1
Dynamisch effect	0,4	0,7	0,6	0,5	0,2	0,1
Waals Gewest						
Groeiverschil t.o.v. het Rijk	-0,4	-0,7	-0,8	0,2	-0,4	0,0
Structureel effect	0,0	-0,2	-0,2	0,0	0,0	0,1
Dynamisch effect	-0,3	-0,6	-0,6	0,2	-0,4	-0,1
P.m. groei van het Rijk	4,8	6,8	5,9	4,3	3,7	3,5

C. Sectorale bijdragen aan de economische groei

De analyse van de sectorale evoluties kan ook gebeuren in termen van bijdragen tot de economische groei. De volgende tabel laat zien welke bedrijfstakken het meest of het minst hebben bijgedragen tot de groei van de regionale toegevoegde waarde.¹

In Brussel hebben de bedrijfstakken 'krediet en verzekeringen' en 'overige marktdiensten' sinds 1980 de grootste gemiddelde groeibijdrage (+0,5 %) geleverd. De bijdrage van deze laatste bedrijfstak is echter minder groot dan in de twee andere gewesten. De vijfjaarlijkse schommelingen binnen die twee bedrijfstakken lijken trouwens het best de groeischommelingen van de totale Brusselse toegevoegde waarde weer te geven. Ondanks het feit dat in Brussel het belang van de bedrijfstak 'krediet en verzekeringen' lager blijft dan dat van de 'overige marktdiensten' (zie tabel 5), is de bedrijfstak 'krediet en verzekeringen' belangrijker dan deze laatste in termen van groeibijdrage tussen 1995 en 2005, i.e. het decennium waarin de Brusselse economische groei het hoogst is. Sinds het eind van de jaren 80 wordt de Brusselse groei ook gedragen door een grote en relatief constante bijdrage van de bedrijfstak 'vervoer en communicatie' (gemiddeld +0,5 %).

1. Voor de toegevoegde waarde en de overige variabelen van HERMREG, geeft de bijlage de groeivoeten in elke bedrijfstak, niet gewogen aan de hand van hun aandeel in het regionale totaal.

In Vlaanderen zijn de 'overige marktdiensten' de motor van de economie : in de loop van elke subperiode sinds 1985, heeft deze bedrijfstak het meest bijgedragen tot de regionale groei, met een gemiddelde van 0,8 procentpunt over de gehele periode. De industrie is niet achtergebleven: tijdens die voorbije vijftwintig jaar is de bijdrage van de verwerkende nijverheid in Vlaanderen de hoogste van het land : gemiddeld 0,7 procentpunt ondanks twee ongunstige periodes begin de jaren negentig en 2000. De bijdrage van de bedrijfstak 'intermediaire goederen' die bijzonder hoog was tijdens de jaren 80, is tijdens de jaren negentig gedaald en is sindsdien ongeveer gelijk aan die van de 'uitrustingsgoederen'. Wat de recentere jaren betreft (sinds 2000) is er, naast de terugval van de bijdrage van de industriële bedrijfstakken, een belangrijke bijdrage van de bedrijfstak 'handel en horeca' (stijging van 0,4 procentpunt) die zo de tweede steunpijler van de regionale groei vormt, na de 'overige marktdiensten'.

In Wallonië zijn het de 'overige marktdiensten' die nog altijd het meest bijdragen tot de regionale groei. Zoals in Vlaanderen was hun bijdrage tussen 1985 en 1995 bijzonder groot (+0,9 procentpunt), waarna ze tot 0,6 procentpunt is gedaald tussen 2000 en 2005. Deze daling verklaart een groot deel (0,5 procentpunt) van het groeiverschil tussen Vlaanderen en Wallonië tijdens de tweede helft van de jaren negentig (of 0,8 procentpunt). Tijdens de jaren tachtig daarentegen leek het groeiverschil tussen die twee gewesten (1,2 procentpunt) vooral afkomstig van de verwerkende nijverheid (voor meer dan 1 procentpunt). In Wallonië, net zoals in Vlaanderen, is het de bedrijfstak 'intermediaire goederen' die gemiddeld de grootste groeibijdrage levert van de industriële bedrijfstakken. De recente Waalse groei wordt ook gekenmerkt door een dalende bijdrage van de verwerkende nijverheid sinds 2000. Zoals in de twee andere gewesten heeft de bedrijfstak 'handel en horeca' een grotere bijdrage geleverd tot de regionale groei tijdens de voorbije vijf jaar. Die bijdrage (+0,2 procentpunt) blijft evenwel kleiner dan in Vlaanderen (+0,4 procentpunt).

In de drie gewesten, ten slotte, blijft de groeibijdrage van de bedrijfstakken 'landbouw', 'energie' en 'bouw' beperkt (0 tot 0,1 tijdens de gehele periode 1980-2005). Hetzelfde geldt voor de 'niet-verhandelbare diensten'.

TABEL 8 - Sectorale bijdragen tot de groei van de bruto toegevoegde waarde in volume
(gemiddelde jaarlijkse groei)

	2005 [^] 1981	1985 [^] 1981	1990 [^] 1986	1995 [^] 1991	2000 [^] 1996	2005 [^] 2001
Brussels Hoofdstedelijk Gewest						
1. Landbouw	0,0	0,0	0,0	0,0	0,0	0,0
2. Energie	0,1	-0,1	0,2	0,1	0,1	0,3
3. Verwerkende nijverheid	0,0	0,1	0,4	-0,6	0,0	-0,1
a. Intermediaire goederen	0,0	0,1	0,1	-0,2	0,0	0,0
b. Uitrustingsgoederen	0,0	0,1	0,1	-0,2	0,0	0,1
c. Consumptiegoederen	0,0	-0,1	0,2	-0,2	0,0	-0,1
4. Bouw	0,0	-0,3	0,2	-0,1	0,0	0,0
5. Verhandelbare diensten	1,2	0,7	2,0	0,1	2,1	1,1
a. Vervoer en communicatie	0,4	0,1	0,5	0,4	0,5	0,4
b. Handel en horeca	-0,2	-0,3	-0,1	-0,5	-0,4	0,1
c. Krediet en verzekeringen	0,5	0,6	0,5	0,0	1,2	0,5
d. Gezondheidszorg en maatschappelijke dienstverlening	0,1	0,0	0,2	0,0	0,1	0,1
e. Overige marktdiensten	0,5	0,4	0,9	0,2	0,7	0,1
6. Niet-verhandelbare diensten	0,1	0,0	-0,2	0,2	0,3	0,3
a. Overheid en onderwijs	0,1	0,0	-0,2	0,2	0,3	0,3
b. Huispersoneel	0,0	0,0	0,0	0,0	0,0	0,0
7. Totaal	1,4	0,4	2,4	-0,3	2,6	1,6
Vlaams Gewest						
1. Landbouw	0,1	0,1	0,0	0,1	0,1	0,0
2. Energie	0,0	-0,4	0,3	0,0	0,0	-0,1
3. Verwerkende nijverheid	0,7	1,3	1,2	0,1	0,9	0,0
a. Intermediaire goederen	0,4	0,8	0,5	0,1	0,4	0,0
b. Uitrustingsgoederen	0,2	0,4	0,2	-0,1	0,4	-0,1
c. Consumptiegoederen	0,2	0,1	0,5	0,1	0,1	0,1
4. Bouw	0,0	-0,4	0,4	0,0	0,1	0,1
5. Verhandelbare diensten	1,4	0,8	2,1	1,2	1,5	1,4
a. Vervoer en communicatie	0,2	0,1	0,5	0,3	0,1	0,2
b. Handel en horeca	0,1	-0,1	0,2	-0,1	-0,1	0,4
c. Krediet en verzekeringen	0,1	0,2	0,1	0,1	0,2	0,0
d. Gezondheidszorg en maatschappelijke dienstverlening	0,2	0,1	0,3	0,1	0,2	0,1
e. Overige marktdiensten	0,8	0,5	0,9	0,9	1,0	0,7
6. Niet-verhandelbare diensten	0,1	0,2	-0,1	0,2	0,1	0,1
a. Overheid en onderwijs	0,1	0,2	-0,1	0,2	0,1	0,1
b. Huispersoneel	0,0	0,0	0,0	0,0	0,0	0,0
7. Totaal	2,3	1,5	3,9	1,7	2,7	1,5

	2005^ 1981	1985^ 1981	1990^ 1986	1995^ 1991	2000^ 1996	2005^ 2001
Waals Gewest						
1. Landbouw	0,1	0,1	0,0	0,1	0,0	0,0
2. Energie	0,1	-0,1	0,3	0,0	0,1	0,0
3. Verwerkende nijverheid	0,3	0,2	0,2	0,2	0,6	0,1
a. Intermediaire goederen	0,2	0,2	0,1	0,3	0,3	0,1
b. Uitrustingsgoederen	0,0	0,0	-0,2	-0,1	0,2	0,0
c. Consumptiegoederen	0,1	0,1	0,3	0,0	0,1	0,0
4. Bouw	0,0	-0,5	0,3	0,0	0,1	0,0
5. Verhandelbare diensten	1,0	0,5	1,8	1,0	0,8	1,0
a. Vervoer en communicatie	0,2	0,0	0,5	0,3	0,2	0,0
b. Handel en horeca	0,0	-0,1	0,1	-0,1	0,0	0,2
c. Krediet en verzekeringen	0,1	0,1	0,0	0,0	0,1	0,0
d. Gezondheidszorg en maatschappelijke dienstverlening	0,1	0,0	0,4	0,0	0,1	0,2
e. Overige marktdiensten	0,6	0,4	0,9	0,8	0,5	0,6
6. Niet-verhandelbare diensten	0,1	0,2	-0,1	0,2	0,2	0,0
a. Overheid en onderwijs	0,1	0,2	-0,1	0,2	0,2	0,1
b. Huispersoneel	0,0	0,0	0,0	0,0	0,0	0,0
7. Totaal	1,5	0,3	2,6	1,5	1,9	1,3
Rijk						
1. Landbouw	0,1	0,1	0,0	0,1	0,0	0,0
2. Energie	0,0	-0,3	0,3	0,0	0,1	0,0
3. Verwerkende nijverheid	0,5	0,8	0,8	0,0	0,7	0,0
a. Intermediaire goederen	0,2	0,5	0,3	0,1	0,3	0,0
b. Uitrustingsgoederen	0,1	0,2	0,1	-0,1	0,3	0,0
c. Consumptiegoederen	0,1	0,1	0,4	0,0	0,1	0,0
4. Bouw	0,0	-0,4	0,3	0,0	0,1	0,1
5. Verhandelbare diensten	1,3	0,7	2,0	1,0	1,4	1,2
a. Vervoer en communicatie	0,3	0,1	0,5	0,3	0,2	0,2
b. Handel en horeca	0,0	-0,1	0,1	-0,2	-0,1	0,3
c. Krediet en verzekeringen	0,2	0,3	0,2	0,0	0,4	0,1
d. Gezondheidszorg en maatschappelijke dienstverlening	0,1	0,1	0,3	0,1	0,1	0,1
e. Overige marktdiensten	0,7	0,4	0,9	0,7	0,8	0,6
6. Niet-verhandelbare diensten	0,1	0,1	-0,1	0,2	0,1	0,1
a. Overheid en onderwijs	0,1	0,1	-0,1	0,2	0,1	0,1
b. Huispersoneel	0,0	0,0	0,0	0,0	0,0	0,0
7. Totaal	1,9	1,0	3,3	1,3	2,5	1,5



Groei van de werkgelegenheid per bedrijfstak

Opnieuw wordt er gebruik gemaakt van een shift-share analyse om een overzicht te geven van de regionale sectorale werkgelegenheidsgegevens. Deze analyse is in ruime mate een afspiegeling van de vorige analyses die werden toegepast op de toegevoegde waarde, omdat, zoals reeds eerder aangehaald, de productiviteitsverschillen weinig verklaring boden voor de uiteenlopende regionale prestaties.

TABEL 9 - Shift-share analyse van de binnenlandse werkgelegenheid
(gemiddelde jaarlijkse groei)

	2005 [^] 1981	1985 [^] 1981	1990 [^] 1986	1995 [^] 1991	2000 [^] 1996	2005 [^] 2001
Brussels Hoofdstedelijk Gewest						
Groeiverschil t.o.v. het Rijk	-0,4	-0,2	-0,8	-0,9	-0,2	-0,1
Structureel effect	0,4	0,7	0,4	0,4	0,3	0,1
Dynamisch effect	-0,8	-0,8	-1,1	-1,3	-0,5	-0,2
Vlaams Gewest						
Groeiverschil t.o.v. het Rijk	0,3	0,4	0,5	0,4	0,2	0,0
Structureel effect	-0,1	-0,1	-0,1	-0,1	-0,1	-0,1
Dynamisch effect	0,4	0,6	0,6	0,5	0,3	0,1
Waals Gewest						
Groeiverschil t.o.v. het Rijk	-0,3	-0,7	-0,5	-0,3	-0,3	0,1
Structureel effect	0,0	-0,1	0,0	0,0	0,0	0,1
Dynamisch effect	-0,3	-0,6	-0,5	-0,4	-0,2	0,0
P.m. groei van het Rijk	0,4	-0,8	1,2	0,0	1,1	0,6

Men stelt vast dat de sectorale samenstelling, beschreven op basis van 13 bedrijfstakken, relatieve winst oplevert voor Brussel, zoals dat ook het geval was voor de toegevoegde waarde. Dat voordeel neemt echter geleidelijk af, van 0,7 % in het begin van de jaren tachtig tot 0,1 % na 2000. In de shift-share analyse van de toegevoegde waarde, vertoonde het structurele effect daarentegen eerder een stijgende tendens. Dat laat veronderstellen dat Brussel zich meer positioneert in de bedrijfstakken die gekenmerkt worden door een hogere productiviteit. Het grootste negatieve verschil in de werkgelegenheidsgroei voor Brussel werd opgetekend tussen 1985 en 1995. Het valt samen met een zeer negatief dynamisch effect (-1,1 en -1,3 %). De verbetering van de dynamische component sinds 1995 laat het gewest toe een werkgelegenheidsgroei neer te zetten die de groei van het Rijk benadert, hoewel het totale verschil negatief blijft.

Voor het Vlaams Gewest blijft het licht negatieve structurele effect stabiel (-0,1 %) zoals ook het geval was voor het structurele effect berekend op basis van de toe-

gevoegde waarde. Algemeen gezien is het verschil in werkgelegenheids groei ten opzichte van de andere gewesten positief, maar het daalt lichtjes sinds de jaren negentig. Vanaf 2000 bedraagt het verschil met het Rijk nog slechts gemiddeld 0,0 % als gevolg van de minder slechte resultaten die zowel in Brussel als in Wallonië werden geboekt tijdens die jaren van lagere groei.

In Wallonië valt het verschil in werkgelegenheids groei in het nadeel uit van het gewest tussen 1980 en 2000. De sectorale structuur lijkt vrijwel geen impact te hebben op de relatieve werkgelegenheids groei, zelfs niet in het begin van de jaren tachtig. Er is niettemin duidelijk een geleidelijke afname van het dynamische nadeel dat op het einde van de periode volledig weggewerkt lijkt te zijn. Die verbetering kent een regelmatig verloop dan die geobserveerd voor de toegevoegde waarde en duidt op een geleidelijke daling van de productiviteit binnen de bedrijfstakken.

De enige bedrijfstakken die, gemiddeld sinds 1980, in Wallonië en Brussel een grote positieve werkgelegenheids groei vertonen, zijn 'overige marktdiensten' (+3,8 en +2,1 %) en 'gezondheidszorg en maatschappelijke dienstverlening' (+2,9 en +2,1 %) (zie tabel 19 in bijlage). Tijdens de gehele periode is de werkgelegenheid in de bedrijfstak 'overheid en onderwijs' ook lichtjes gestegen in Wallonië (+0,2 %), maar in mindere mate dan in het Vlaams en het Brussels Gewest (+0,4 %). In Vlaanderen is de werkgelegenheids groei in de 'overige marktdiensten' opmerkelijk (+4,7 %), meer nog dan in de andere gewesten. Er is tevens een sterke toename van de werkgelegenheid in 'gezondheidszorg en maatschappelijke dienstverlening', eerst tijdens de jaren tachtig, maar ook sinds 2000 (+3,2 %). Die recente stijging compenseert de vrij opvallende vertraging van de werkgelegenheids groei in de 'overige marktdiensten' (die trouwens ook in Brussel en Wallonië werd waargenomen). In Vlaanderen is er eveneens een achteruitgang van de werkgelegenheid in de primaire en secundaire sector, hoewel die minder uitgesproken is dan in de andere gewesten.

Door de evolutie van de werkgelegenheid te bekijken naar statuut, stelt men vast dat de totale verschillen in de werkgelegenheids groei tussen de gewesten ook gelden voor de loontrekkenden (zie tabel 20 in bijlage). Hun aantal is in Vlaanderen tijdens de periode 1980-2005 met gemiddeld 0,8 % toegenomen, terwijl het in Brussel en Wallonië in de buurt bleef van het niveau van 1980. De hoogste gemiddelde groei van de loontrekkende werkgelegenheid in Brussel komt op het conto van de bedrijfstak 'gezondheidszorg en maatschappelijke dienstverlening' (+2,2 %). In de andere gewesten doet de sterkste groei van het aantal loontrekkenden zich voor in de 'overige marktdiensten': ze bedroeg 5,1 % in Vlaanderen en 4,2 % in Wallonië. De werkgelegenheids groei in de 'overige marktdiensten' verbeterde zich met ongeveer drie procentpunten tussen 1995 en 2000 in elk gewest, maar vertraagde vanaf 2000 tot het laagste groeiniveau over de beschouwde periode. Sindsdien wordt de groei van de loontrekkende werkgelegenheid vooral gedragen door de bedrijfstak 'gezondheidszorg en maatschappelijke dienstverlening' in Vlaanderen (+4,0 %), in Wallonië (+3,6 %) en, in mindere mate, in Brussel (+2,6 %). Opmerkelijk is ook de sterke groei sinds 2000 van de bezoldigde werkgelegenheid in de bedrijfstak 'handel en horeca' in Wallonië en Vlaanderen (+2,4 % en +2,2 %), maar niet in Brussel (+0,6 %).

Wat de zelfstandigen betreft (zie tabel 21 in bijlage), is er voor Vlaanderen nog steeds een positief verschil ten aanzien van het Rijk: 0,6 % tegenover 0,4 % tussen 1980 en 2005. Dat dit verschil minder groot is dan het verschil voor de loontrek-

kenden komt doordat Brussel een groei van het aantal zelfstandigen optekent (+0,5 %) die bijna even hoog is als die in Vlaanderen. Over de gehele periode kent Wallonië slechts een geringe toename van het aantal zelfstandigen (+0,1 %). De groei van het aantal zelfstandigen, die tijdens de jaren tachtig positief was, wordt tijdens de jaren negentig negatief in Brussel en Wallonië en herstelt zich pas vanaf 2000 in de hoofdstad. Die achteruitgang is ook merkbaar in Vlaanderen, maar pas in een later stadium en in mindere mate. Overigens, is het, net zoals voor de loontrekkenden, de bedrijfstak 'gezondheidszorg en maatschappelijke dienstverlening' die in de drie gewesten de grootste groei van de zelfstandige werkgelegenheid optekent, na de 'overige marktdiensten'. In tegenstelling tot de loontrekkenden daalt het aantal zelfstandigen in de bedrijfstak 'gezondheidszorg en maatschappelijke dienstverlening' de laatste jaren in de drie gewesten.



Groei van de productiviteit per bedrijfstak

De productiviteit per hoofd (in volume) resulteert uit de hierboven beschreven evoluties van de toegevoegde waarde en de werkgelegenheid. De drie onderstaande figuren geven een samenvattend beeld van de productiviteit voor de volledige periode waarop de databank betrekking heeft en vergelijken de evolutie ervan met die van de werkgelegenheid. Elke figuur toont de gemiddelde jaarlijkse werkgelegenheids- en productiviteitsgroei, in vier kwadranten, naargelang het teken van de gemiddelde jaarlijkse groeivoeten. Elke bedrijfstak wordt voorgesteld door een cirkel waarvan de omvang in verhouding staat tot zijn aandeel in de regionale werkgelegenheid van 2005. Ter vergelijking wordt de nationale groei van alle bedrijfstakken samen tussen 1980 en 2005 voorgesteld door een grijs gekleurde cirkel: i.e. 0,4 % voor de werkgelegenheid en 1,5 % voor de productiviteit.¹

Voor elk gewest is er een duidelijke 'trade-off' tussen werkgelegenheid en productiviteit. Op dit niveau van sectorale desaggregatie kan men geen enkele bedrijfstak onderscheiden die werkgelegenheidsgroei en productiviteitsgroei duidelijk combineert. In de drie gewesten is de algemene trend die uit de periode 1980-2005 naar voren komt, veeleer die van vervanging van arbeid door kapitaal binnen de industriële bedrijfstakken, gekoppeld aan werkgelegenheidsgroei in de dienstensector, waar de productiviteitswinsten lager zijn.

Enkel de bedrijfstak 'overheidsdiensten en onderwijs' (LM) vertoont in de drie gewesten een duidelijk positieve groei van de werkgelegenheid en de productiviteit. De productiviteit van deze bedrijfstak wordt echter in belangrijke mate bepaald door de bezoldiging van de arbeid. De bedrijfstak 'krediet en verzekeringen' (CR) combineert in Vlaanderen en in Brussel een forse productiviteitsgroei en een positieve werkgelegenheidsgroei. De bedrijfstak 'vervoer en communicatie' (Z) bevindt zich eveneens op de grens van het rechterbovenkwadrant voor Vlaanderen.

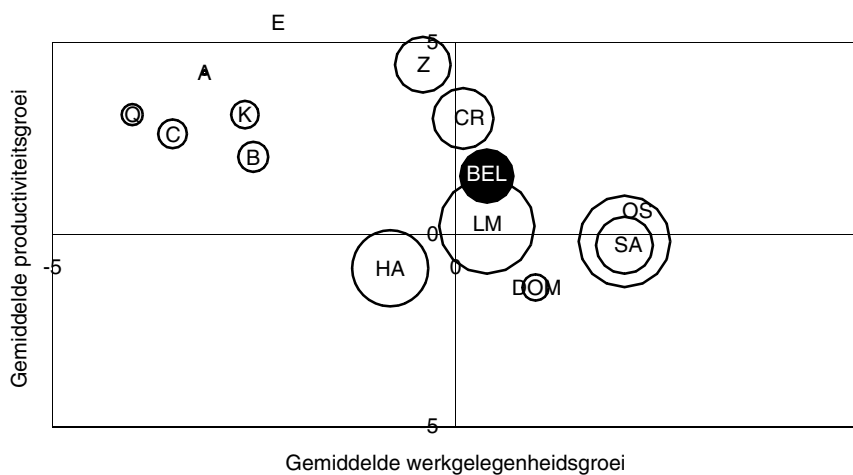
Uit de onderlinge vergelijking van de gewesten kan men afleiden dat in Vlaanderen, bij vaak vergelijkbare productiviteit, sinds 1980 minder arbeidsplaatsen zijn verloren gegaan in de industriële bedrijfstakken dan in Wallonië en dat er meer jobs werden gecreëerd in de diensten 'gezondheidszorg en maatschappelijke dienstverlening' (SA) en 'overige marktdiensten' (OS). Daartegenover staat dat de vernietiging van meer arbeidsplaatsen in Wallonië niet heeft geleid tot hogere productiviteitswinsten (bijvoorbeeld in de bedrijfstak K, 'uitrustingsgoederen'). Terwijl de productiviteit in Wallonië sneller is toegenomen dan in Vlaanderen –

1. Tabel 17 in bijlage bevat de codes van de HERMES-bedrijfstakken en hun overeenkomst met de NACE-nomenclatuur.

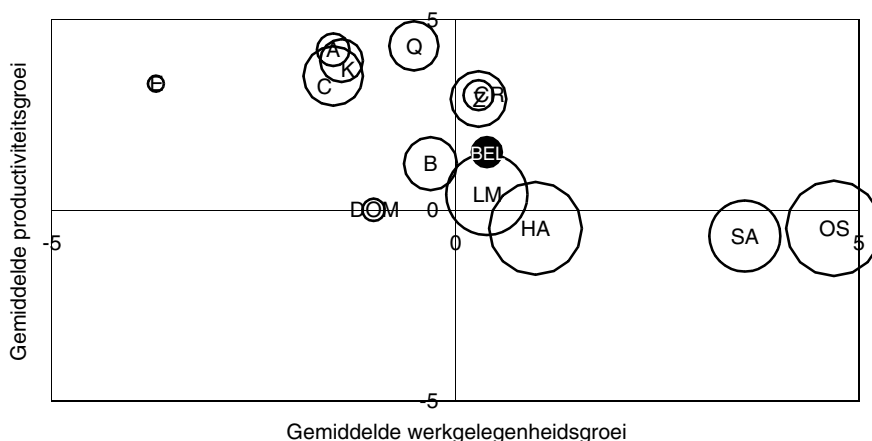
met name in de 'handel en horeca' (HA), 'vervoer en communicatie' (Z) en 'huispersoneel' (DOM) – was dit ten koste van een groter banenverlies, behalve in de bedrijfstakken 'landbouw' (A) en 'energie' (E).

Globaal gezien is er in het Brussels Gewest geen enkele bedrijfstak (behalve 'energie' (E)) die zich op de grafiek hoger en rechtser bevindt van dezelfde bedrijfstak in het Vlaams Gewest. Er is dus geen enkele Brusselse bedrijfstak in geslaagd tegelijk een positief groeiverschil voor de werkgelegenheid én de productiviteit op te tekenen ten opzichte van Vlaanderen over de gehele periode.

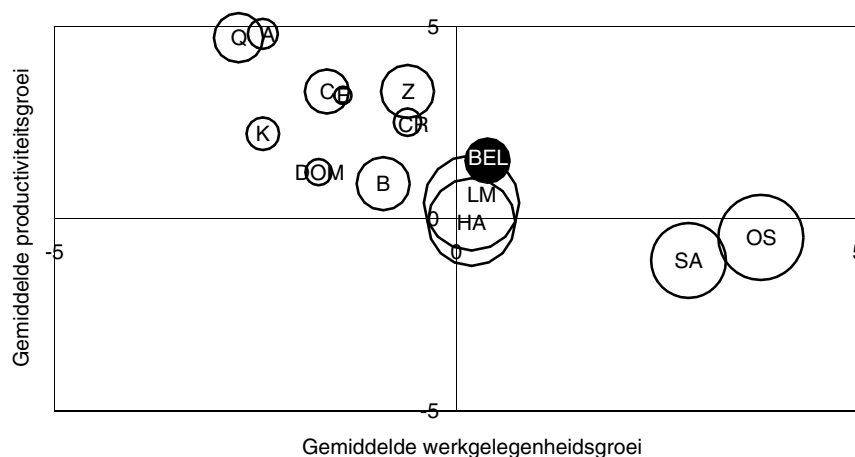
FIGUUR 3 - Productiviteitsgroei en werkgelegenheidsgroei per bedrijfstak in het Brussels Hoofdstedelijk Gewest, 1980-2005



FIGUUR 4 - Productiviteitsgroei en werkgelegenheidsgroei per bedrijfstak in het Vlaams Gewest, 1980-2005



FIGUUR 5 - Productiviteitsgroei en werkgelegenhedsgroei per bedrijfstak in het Waals Gewest, 1980-2005



Legende bij de figuren 3, 4 en 5:

A	Landbouw	HA	Handel en horeca
E	Energie	CR	Krediet en verzekeringen
Q	Intermediaire goederen	SA	Gezondheidszorg en maatschappelijke dienstverlening
K	Uitrustingsgoederen	OS	Overige marktdiensten
C	Consumptiegoederen	LM	Overheid en onderwijs
B	Bouw	DOM	Huispersoneel
Z	Vervoer en communicatie	BEL	Gemiddelde waarde voor het Rijk

Wat de relatieve productiviteitsniveaus in volume (in procent van het Rijk) betreft, toont de volgende tabel dat de hoofdstad op zijn grondgebied een activiteit blijft concentreren waarvan de toegevoegde waarde per hoofd gemiddeld hoger is. Het productiviteitsverschil met het Rijk lijkt evenwel kleiner geworden te zijn in begin van de jaren tachtig – vooral onder invloed van de bedrijfstak ‘intermediaire goederen’ – en is daarna stabiel gebleven rond 21 %. De productiviteitsverschillen in de Brusselse verwerkende nijverheid zijn sterk afgenomen. In de bedrijfstak ‘intermediaire goederen’ zijn ze zelfs negatief geworden tijdens de geobserveerde periode. In de belangrijkste dienstenbedrijfstakken, ‘gezondheidszorg en maatschappelijke dienstverlening’ en ‘overige marktdiensten’, is de relatieve productiviteit toegenomen, namelijk van een verschil van -1 % tot +11 % in de eerste bedrijfstak en van +2 % tot +7 % in de tweede.

In het Vlaams Gewest is het relatieve productiviteitsniveau globaal genomen zeer stabiel en leunt het heel dicht aan bij het nationaal gemiddelde. In de bedrijfstakken ‘bouw’, ‘handel en horeca’ en ‘intermediaire goederen’ worden over de gehele periode hogere niveaus bereikt dan in het Rijk. Een productiviteitsvoordeel verschijnt in de bedrijfstak ‘uitrustingsgoederen’ (van -9 % tot +2 %), maar in ‘vervoer en communicatie’ verdwijnt het voordeel (van +3 % tot -8 %). In de dienstenbedrijfstakken blijft de toestand stabiel.

Wallonië kent een lichte groei van de relatieve productiviteit tussen 1980 en 1995 (vooral na 1990). Vervolgens daalt, tegelijk met de bovenvermelde hogere werkgelegenhedsgroei, de Waalse relatieve productiviteit. De relatieve productiviteit bereikt uiteindelijk in 2004¹, met 88 % van het nationale gemiddelde, opnieuw

1. Hoewel de productiviteitsgegevens beschikbaar zijn voor het jaar 2005, gaat de tabel slechts tot 2004 om ze later te vergelijken met de bezoldigingen die nog niet beschikbaar zijn voor 2005.

zijn relatieve niveau van 1980. In 2004 vertoont Wallonië geen enkel relatief productiviteitsvoordeel (behalve in de bedrijfstak 'huispersoneel'). Het voordeel dat Wallonië had in de 'uitrustingsgoederen' is gedurende de jaren 80 fors afgenomen en werd uiteindelijk een negatief verschil van 9% in 2004. In de bedrijfstak 'gezondheidszorg en maatschappelijke dienstverlening' is het verschil eveneens negatief geworden. Ook in andere dienstenbedrijfstakken zoals 'overige marktdiensten' of 'krediet en verzekeringen' werd een daling vastgesteld. De grootste vooruitgang werd geboekt in de bedrijfstakken 'handel en horeca', 'consumptiegoederen' en 'landbouw'.

TABEL 10 - Indices van de productiviteit per hoofd in volume
(indices, Rijk = 100)

	1980	1985	1990	1995	2000	2004
Brussels Hoofdstedelijk Gewest						
1. Landbouw	78,8	97,9	104,2	207,3	106,1	75,1
2. Energie	100,6	59,1	88,6	113,7	118,2	147,7
3. Verwerkende nijverheid	127,2	119,3	129,8	112,8	100,7	101,7
a. Intermediaire goederen	123,8	109,0	109,0	101,0	92,8	89,9
b. Uitrustingsgoederen	106,5	106,1	122,8	110,5	89,7	101,1
c. Consumptiegoederen	145,8	141,0	157,0	131,1	123,9	118,8
4. Bouw	96,3	98,2	97,7	107,3	104,4	115,2
5. Verhandelbare diensten	117,3	121,1	122,5	122,7	130,3	130,4
a. Vervoer en communicatie	111,6	112,5	113,5	116,6	129,5	144,2
b. Handel en horeca	134,3	132,9	130,1	131,7	125,8	121,4
c. Krediet en verzekeringen	114,9	114,8	115,5	117,9	120,4	115,3
d. Gezondheidszorg en maatschappelijke dienstverlening	98,7	106,1	109,2	104,4	107,9	110,9
e. Overige marktdiensten	101,8	105,0	109,5	108,2	111,9	107,4
6. Niet-verhandelbare diensten	116,3	116,3	111,4	104,7	108,8	108,1
a. Overheid en onderwijs	112,3	114,0	110,5	105,0	109,5	108,1
b. Huispersoneel	173,8	149,1	133,4	105,8	112,2	116,4
7. Totaal	126,5	124,0	123,6	119,6	121,4	121,4
Overheidssector	110,4	113,5	108,0	109,4	112,1	110,3
Privésector	131,2	127,1	128,0	123,9	125,5	127,5
Vlaams Gewest						
1. Landbouw	106,7	106,2	104,4	99,6	103,2	102,2
2. Energie	103,4	119,0	114,8	113,5	107,8	89,1
3. Verwerkende nijverheid	96,6	99,7	99,0	99,5	100,4	100,5
a. Intermediaire goederen	105,8	114,1	110,0	104,2	103,5	102,8
b. Uitrustingsgoederen	90,8	97,6	97,6	100,2	102,9	102,4
c. Consumptiegoederen	96,7	95,4	94,0	98,0	98,1	99,6
4. Bouw	106,5	106,5	107,3	104,1	106,1	106,9
5. Verhandelbare diensten	100,3	98,4	98,6	97,6	96,5	97,2
a. Vervoer en communicatie	103,0	103,4	102,6	98,4	92,9	92,2
b. Handel en horeca	104,5	103,4	104,2	103,2	103,3	105,5
c. Krediet en verzekeringen	86,1	87,0	88,0	87,8	85,6	87,9
d. Gezondheidszorg en maatschappelijke dienstverlening	98,5	96,2	97,2	99,3	102,1	100,1
e. Overige marktdiensten	98,9	97,7	97,5	96,2	97,4	98,2

	1980	1985	1990	1995	2000	2004
6. Niet-verhandelbare diensten	97,8	97,7	97,1	100,2	98,0	98,9
a. Overheid en onderwijs	98,0	97,6	96,6	99,9	97,5	99,0
b. Huispersoneel	94,8	95,0	98,5	96,6	89,6	89,3
7. Totaal	98,3	98,8	99,4	99,4	99,6	99,9
Overheidssector	98,7	98,0	96,8	98,3	96,3	98,2
Privésector	98,0	98,6	99,2	98,9	99,3	99,0
Waals Gewest						
1. Landbouw	87,9	88,7	91,6	99,5	92,5	95,3
2. Energie	91,3	118,9	77,4	67,2	73,6	86,7
3. Verwerkende nijverheid	99,9	95,0	93,2	97,8	98,5	98,1
a. Intermediaire goederen	90,9	79,3	80,5	91,9	93,8	95,7
b. Uitrustingsgoederen	125,0	106,3	97,2	94,9	94,2	91,4
c. Consumptiegoederen	93,3	101,1	102,1	96,9	98,6	95,7
4. Bouw	90,0	88,8	87,0	89,3	86,5	82,3
5. Verhandelbare diensten	84,4	85,4	85,5	88,7	86,2	85,3
a. Vervoer en communicatie	86,2	84,4	86,0	91,2	93,5	84,1
b. Handel en horeca	69,4	72,4	73,1	75,5	78,7	76,5
c. Krediet en verzekeringen	87,8	88,0	83,8	82,6	79,7	80,7
d. Gezondheidszorg en maatschappelijke dienstverlening	102,9	103,9	101,1	99,4	93,1	95,6
e. Overige marktdiensten	100,0	99,3	96,1	101,7	96,5	98,7
6. Niet-verhandelbare diensten	93,3	94,0	97,5	96,8	97,4	96,2
a. Overheid en onderwijs	95,0	95,2	98,8	97,0	97,7	96,0
b. Huispersoneel	81,0	85,8	85,4	100,9	104,8	104,4
7. Totaal	87,7	87,9	87,2	89,8	88,3	87,6
Overheidssector	95,1	94,9	100,0	96,5	97,6	95,5
Privésector	86,1	86,6	85,1	88,9	87,2	86,9



VII

Lonen en concurrentiekracht

Tabel 23 in bijlage beschrijft in detail de groei van de lonen per hoofd en per bedrijfstak. De onderstaande tabel geeft hiervan een beknopt overzicht. Het gaat om de bezoldigingen inclusief de werknemers- en werkgeversbijdragen, na aftrek van loonsubsidies. De bezoldigingen zijn opgenomen in de HERMREG-databank tegen lopende prijzen. Om een raming in volume te geven, worden de bezoldigingen uniform gedeplateerd met de deflator van de particuliere consumptie, ongeacht het gewest of de bedrijfstak.¹ In het onderstaande commentaar verwijst de term 'loon' naar de bezoldigingen uitgedrukt per hoofd en in volume.

TABEL 11 - Groei van het loon per hoofd in volume (loontrekkenden)
(gemiddelde jaarlijkse groei)

	2004//1980	1985//1980	1990//1985	1995//1990	2000//1995	2004//2000
Totale economie						
Brussels Hoofdstedelijk Gewest	1,2	0,2	1,8	2,4	1,1	0,4
Vlaams Gewest	1,4	0,0	2,3	2,8	0,8	1,0
Waals Gewest	1,1	0,2	1,6	2,4	0,6	0,6
Rijk	1,3	0,1	2,0	2,6	0,8	0,8
Privé sector						
Brussels Hoofdstedelijk Gewest	1,2	0,4	2,2	2,3	0,8	0,5
Vlaams Gewest	1,4	0,3	2,7	2,4	0,7	0,9
Waals Gewest	1,0	0,5	1,6	2,0	0,2	0,7
Rijk	1,3	0,4	2,3	2,2	0,6	0,7

De algemene ontwikkeling over de voorbije vijftig jaar toont een gemiddelde loonstijging die iets sneller is in Vlaanderen (1,4 %) dan in Brussel en Wallonië (1,2 % en 1,1 %). Het verschil is groter wanneer men zich beperkt tot de privésector. De lonen bij de overheid zijn, in hun geheel, inderdaad sneller gestegen dan in de privésector in Wallonië, in tegenstelling tot in Vlaanderen. In Brussel is de stijging dezelfde in beide sectoren.² Na een daling in het gehele land tussen 1980 en 1985, zijn de reële lonen van de overheidssector in de jaren negentig meer gestegen in Wallonië en in Brussel. Sinds 2000 stijgen zij

1. Bovendien worden de bezoldigingen, overeenkomstig met de regionale boekhouding, geregistreerd naar werkplaats, of gelokaliseerd per vestiging in het geval van een multiregionale instelling. Dat concept is in lijn met de zogenoemde 'gedecentraliseerde' gegevens van de RSZ. Merk evenwel op dat in retropolatie (1980-1995) de hypothesen m.b.t. de retrospectieve evolutie per gewest steunen op de evoluties van het loon per hoofd zoals geregistreerd op de hoofdvestiging (zogenoemde 'gecentraliseerde' gegevens), de enige beschikbare informatie m.b.t. de bezoldigingen voor die periode.
2. We herinneren eraan dat de Brusselse overheidslonen betaald worden door de gehele overheidssector (Vlaamse, Franstalige en federale overheden inbegrepen) die in Brussel is gevestigd en niet door de Brusselse gefedereerde entiteit.

gemiddeld sneller in Vlaanderen (+1,1 %) dan in Brussel en Wallonië (0,4 %, zie Tabel 23 in bijlage).

Tussen 1980 en 2004 zijn de reële lonen per hoofd in de privésector gestegen met 1,4 % per jaar in Vlaanderen tegenover 1,2 % in Brussel en 1,0 % in Wallonië. Van 1985 tot 2000 is de groei van de Waalse gemiddelde lonen in de privésector, tijdens elke vijfjaarlijkse periode, zwakker dan in de twee andere gewesten. Tussen 1995 en 2000, onder het stelsel van de loonnorm (vastgelegd in termen van uurloon) van de wet tot vrijwaring van het concurrentievermogen van 1996, zijn de Brusselse en Vlaamse lonen nagenoeg even snel gestegen, en zelfs sneller dan het nationaal gemiddelde (0,8 % of 0,7 % tegenover 0,6 %). In Wallonië was de reële stijging tijdens die periode heel wat lager (0,2 %). Sinds 2000 zijn de privélonen in Wallonië gemiddeld met 0,7 % per jaar gestegen, wat dezelfde gemiddelde groei is als dat van het land. Terwijl de loongroei vertraagt in Brussel (0,5 %), blijft hij op een hoger peil in Vlaanderen (0,9 %).

Uit het detail per bedrijfstak (cf. tabel 23 in bijlage) blijkt dat de grootste gemiddelde jaarlijkse loonstijging tijdens de periode 1980-2004 zich voordoet in de bedrijfstak 'vervoer en communicatie' in Brussel (3,4 %). Vervolgens was de loongroei het hoogst in de verwerkende nijverheid, ook al was die tijdens het voorbije decennium heel wat gematigder in de drie gewesten. Merk op dat de regionale verschillen in de verwerkende nijverheid gering zijn (gemiddelde jaarlijkse groei van 2,0 % in Wallonië en Brussel tijdens de periode 1980-2004 en van 2,3 % in Vlaanderen).

De loongroei was beperkter in Wallonië dan in Vlaanderen voor alle bedrijfstakken van de primaire en secundaire sector. De Waalse en Vlaamse groei is echter wel vergelijkbaar in een aantal dienstenbedrijfstakken: 'handel en horeca', 'krediet en verzekeringen', 'overige marktdiensten' en 'niet-verhandelbare diensten'. In Brussel is de loongroei in de tertiaire sector het hoogst, onder invloed van de reeds bovenvermelde bedrijfstak 'vervoer en communicatie' (3,4 %) maar ook, ten opzichte van de andere gewesten, van de bedrijfstak 'krediet en verzekeringen' (1,4 %).

De volgende tabel geeft het niveau van de lonen in verhouding tot het nationale loon. Om een beeld te krijgen van de regionale concurrentiekracht, kan men deze tabel vergelijken met de tabel m.b.t. de productiviteit uit de vorige paragraaf.

TABEL 12 - Indices van het loon per hoofd in volume (loontrekkenden)
(indices, Rijk = 100)

	1980	1985	1990	1995	2000	2004
Brussels Hoofdstedelijk Gewest						
1. Landbouw	130,1	116,7	119,9	146,7	116,6	111,3
2. Energie	158,9	100,1	87,3	109,7	108,3	102,3
3. Verwerkende nijverheid	114,2	114,7	111,5	112,0	109,8	111,1
a. Intermediaire goederen	125,8	131,4	113,4	115,6	114,3	116,8
b. Uitrustingsgoederen	100,2	97,4	102,1	102,7	102,9	103,8
c. Consumptiegoederen	116,4	113,9	115,9	119,7	115,9	115,2
4. Bouw	120,0	119,5	115,1	115,7	113,8	112,9
5. Verhandelbare diensten	117,4	121,9	126,6	126,1	128,4	126,3
a. Vervoer en communicatie	78,4	81,4	87,9	99,0	105,5	106,4
b. Handel en horeca	124,8	126,8	127,6	127,9	126,5	122,0

	1980	1985	1990	1995	2000	2004
c. Krediet en verzekeringen	101,4	103,4	106,1	107,1	111,7	110,5
d. Gezondheidszorg en maatschappelijke dienstverlening	104,8	110,0	114,3	112,7	111,7	112,6
e. Overige marktdiensten	124,5	126,2	131,3	127,5	126,7	121,4
6. Niet-verhandelbare diensten	114,1	114,8	110,6	105,9	109,0	107,7
a. Overheid en onderwijs	111,9	114,0	110,6	106,2	109,7	107,7
b. Huispersoneel	100,0	96,7	100,3	105,8	112,2	116,3
7. Totaal	118,6	119,0	117,8	116,8	118,9	117,3
Overheidssector	110,9	113,1	110,1	106,6	110,1	108,4
Privésector	121,0	120,9	120,2	120,4	121,7	120,4
Vlaams Gewest						
1. Landbouw	96,8	97,4	96,5	94,8	95,5	98,3
2. Energie	78,8	85,6	106,3	102,8	103,7	105,4
3. Verwerkende nijverheid	96,4	96,1	97,8	98,8	98,9	99,3
a. Intermediaire goederen	99,9	100,2	101,1	101,6	100,1	100,3
b. Uitrustingsgoederen	99,1	100,2	99,0	100,5	100,6	100,8
c. Consumptiegoederen	95,9	95,6	97,6	97,8	98,6	99,8
4. Bouw	99,4	100,4	101,3	102,0	103,1	104,7
5. Verhandelbare diensten	96,1	94,4	94,2	95,5	96,1	97,1
a. Vervoer en communicatie	106,1	106,2	103,7	102,5	100,3	100,7
b. Handel en horeca	97,7	96,9	98,1	97,9	98,9	100,7
c. Krediet en verzekeringen	100,1	96,4	92,5	95,1	90,7	89,3
d. Gezondheidszorg en maatschappelijke dienstverlening	95,5	94,9	95,9	98,6	99,3	98,9
e. Overige marktdiensten	92,8	91,0	91,9	93,4	97,3	99,0
6. Niet-verhandelbare diensten	97,8	97,6	97,1	99,7	97,9	99,1
a. Overheid en onderwijs	98,0	97,5	96,6	99,4	97,5	99,3
b. Huispersoneel	97,8	97,8	99,2	96,6	89,6	89,3
7. Totaal	96,1	95,8	97,4	98,3	98,2	99,0
Overheidssector	98,4	97,9	97,0	99,4	97,6	99,0
Privésector	95,7	95,3	97,3	98,2	98,7	99,3
Waals Gewest						
1. Landbouw	104,7	105,1	110,6	121,5	119,3	105,8
2. Energie	122,6	149,1	96,0	89,0	87,8	87,9
3. Verwerkende nijverheid	102,9	104,6	102,4	100,0	100,6	99,1
a. Intermediaire goederen	95,2	93,4	95,2	94,4	97,6	96,9
b. Uitrustingsgoederen	102,1	100,8	102,6	96,9	96,5	95,3
c. Consumptiegoederen	107,1	111,3	103,1	101,6	99,9	96,3
4. Bouw	93,3	91,7	91,2	90,4	89,4	86,6
5. Verhandelbare diensten	89,1	88,4	86,4	86,6	84,5	85,3
a. Vervoer en communicatie	105,1	102,1	101,2	95,2	95,0	93,7
b. Handel en horeca	82,1	82,3	81,1	84,5	84,4	84,2
c. Krediet en verzekeringen	94,5	95,5	94,8	88,7	84,8	87,1
d. Gezondheidszorg en maatschappelijke dienstverlening	104,7	104,4	101,3	96,9	96,3	96,9
e. Overige marktdiensten	72,9	77,4	76,4	82,3	77,5	80,8
6. Niet-verhandelbare diensten	94,4	94,8	98,1	96,8	97,4	96,2
a. Overheid en onderwijs	95,2	95,3	98,8	97,0	97,6	95,9
b. Huispersoneel	102,8	104,1	100,8	100,9	104,8	104,5
7. Totaal	94,7	95,0	93,2	92,5	91,4	90,9
Overheidssector	95,2	95,3	98,5	96,7	97,1	95,7
Privésector	94,3	94,8	91,6	90,5	88,7	88,6

Men stelt vooreerst vast dat de gemiddelde lonen hoger blijven in Brussel, zowel in de privésector als in de overheidssector. De verschillen ten opzichte van het Rijk zijn sinds vijftientig jaar vrij stabiel. Zij nemen lichtjes af in de overheidssector. In de privésector blijft het loonsupplement op ongeveer 20 %. Tegelijk begon het productiviteitsverschil eerder wat af te nemen. In 2004 blijft het productiviteitsverschil (27,5 %) toch groter dan het gemiddelde loonverschil (20,4 %).

Nog in Brussel stijgen de relatieve lonen in de bedrijfstak 'vervoer en communicatie', waar het tekort van 22 % is omgevormd tot een relatief overschot van 6 %. Merk eveneens de gestage toename van het Brusselse relatieve loon op in de bedrijfstak 'krediet en verzekeringen'. Terwijl de regionale percentages nog dicht bij elkaar lagen in 1980, zijn de relatieve lonen van die bedrijfstak in 2004 sterk verschillend: +10 punt in Brussel, -11 en -13 punt respectievelijk in Vlaanderen en Wallonië.

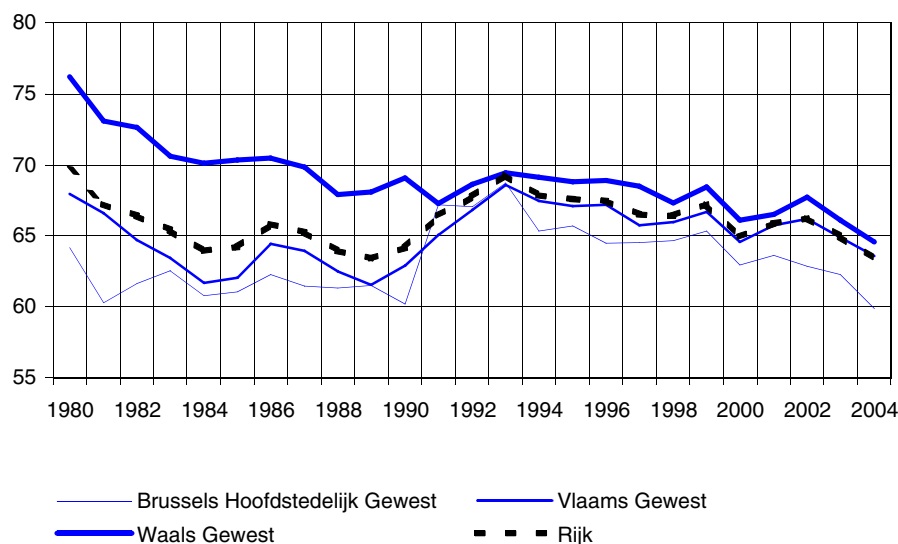
In Vlaanderen registreert men een relatieve stijging van de lonen in de industriële bedrijfstakken. Terwijl het loon in de Vlaamse verwerkende nijverheid 4 % lager was in 1980, zijn de lonen inmiddels vrijwel gelijk aan het nationale gemiddelde. In 2004 was het niveau van de Waalse relatieve lonen in de verwerkende nijverheid hetzelfde als dat in Vlaanderen, maar Wallonië kende in het verleden een tegenovergestelde evolutie: in 1980 was het Waalse loon 3 % hoger dan het nationale gemiddelde. De verschillen in relatieve lonen in de Vlaamse secundaire sector zijn evenwel niet groter dan de verschillen in relatieve productiviteit. Als logisch gevolg van de stijging in Brussel, dalen de Vlaamse relatieve lonen in de bedrijfstakken 'krediet en verzekeringen' en 'vervoer en communicatie'. In andere belangrijke dienstenbedrijfstakken stijgen de relatieve lonen echter. Globaal gezien houden die relatieve niveaus gelijke tred met de relatieve productiviteitsniveaus in de diensten.

In Wallonië noteert de bedrijfstak 'overige marktdiensten' de grootste stijging van het relatieve loon. Het is ook de bedrijfstak met het grootste loonverschil in 1980 (-27 %). In 2004 echter blijft het loon nog 19 % onder het nationale gemiddelde. In de bedrijfstakken 'intermediaire goederen', 'handel en horeca' en 'niet-verhandelbare diensten' vertonen de Waalse relatieve lonen eveneens een lichte stijging. De relatieve lonen in alle andere bedrijfstakken dalen daarentegen, en soms redelijk sterk. Wallonië behoudt een positief loonverschil in slechts twee relatief minder belangrijke bedrijfstakken in termen van loontrekkende werkgelegenheid: 'landbouw' en 'huispersoneel'.

In de overheidssector is het relatieve gemiddelde loon stabiel gebleven in Wallonië. In de privésector daarentegen werd het verschil tussen het Waalse gemiddelde loon en het nationale gemiddelde loon steeds groter: het totale negatieve verschil evolueert van bijna 6 % in 1980 naar meer dan 11 % in 2004. Het gemiddelde productiviteitsverschil van 14 % in Wallonië kwam in 1980 niet tot uiting in de lonen van de privésector, maar dat is des te meer het geval op het einde van de periode. Die vaststelling laat vermoeden dat de situatie op de regionale arbeidsmarkt, die in paragraaf 9 zal worden bestudeerd, steeds meer in rekening genomen wordt bij de loonvorming op regionaal niveau. In Vlaanderen weerspiegelt de relatieve loonstijging waarschijnlijk de relatief lage werkloosheidsgraad. Dat is niet het geval in Brussel, waar het evenwicht tussen arbeidsvraag en arbeidsaanbod wellicht meer wordt beïnvloed door het belang van de pendelarbeid dan door de toestand van de Brusselse werkloosheid.

Het loonaandeel, of de loonkosten per eenheid toegevoegde waarde, is het resultaat van de vergelijking tussen de productiviteit en de lonen per hoofd.¹ De gedetailleerde resultaten per bedrijfstak worden in bijlage voorgesteld (cf. tabel 24). We beperken ons hier tot een algemeen overzicht.

FIGUUR 6 - Loonaandeel (gecorrigeerd voor de zelfstandigen) in de privésector in volume
(in procent van de toegevoegde waarde van de privésector)



De bovenstaande grafiek toont de regionale evolutie van het loonaandeel in percentage van de toegevoegde waarde in volume. Na een algemene daling in het begin van de jaren tachtig (periode met de devaluatie van de Belgische frank), stabiliseert het loonaandeel zich en kent vervolgens een forse stijging tussen 1988 en 1993 in Vlaanderen en nog meer in Brussel. Die sterke stijging wordt niet gevolgd in Wallonië dat bijgevolg vanaf 1990 een competitieve inhaalbeweging (stijging van de relatieve rendabiliteit) start. Na 1993 (en het Globale Plan) is het loonaandeel opnieuw gaan dalen en de evoluties in de verschillende gewesten liggen dicht bij elkaar zodat de verschillen grosso modo dezelfde zijn als in 1994.

In Brussel stijgen de loonkosten per eenheid product in het midden van de jaren tachtig en het begin van de jaren negentig sneller dan gemiddeld in het Rijk. De verschillen ten opzichte van de nationale loonkosten per eenheid product blijven nadien over het algemeen behouden, met de piek uit 1993 die in 1995 gedeeltelijk werd gecorrigeerd. In vijftig jaar tijd is het loonaandeel in de privésector in Brussel uiteindelijk lichtjes gedaald tot 59,9 % in 2004. Ondanks een minstens even sterke daling in de twee andere gewesten is het loonaandeel daar in 2004 hoger dan in Brussel: 63,6 % in Vlaanderen en 64,6 % in Wallonië waar de daling toch het sterkst en het regelmatigst was (komend van 76,2 % in 1980). Er is dus duidelijk een convergentie van het loonaandeel, of omgekeerd van de rendabiliteit, aan de gang. De volgende tabel vat de voornaamste ontwikkelingen samen.

1. Dat loonaandeel wordt gecorrigeerd om rekening te houden met het feit dat de toegevoegde waarde eveneens wordt geproduceerd door zelfstandigen. Aan deze laatsten wordt het gemiddelde loon van de bedrijfstak toegekend.

TABEL 13 - Loonaandeel (gecorrigeerd voor de zelfstandigen) in de privésector in volume
(in procent van de bruto toegevoegde waarde van de privésector)

	1980	1985	1990	1995	2000	2004
Brussels Hoofdstedelijk Gewest	64,2	61,0	60,2	65,7	63,0	59,9
Vlaams Gewest	67,9	62,0	62,9	67,1	64,6	63,6
Waals Gewest	76,2	70,3	69,1	68,8	66,1	64,6
Rijk	69,6	64,2	64,1	67,6	64,9	63,4

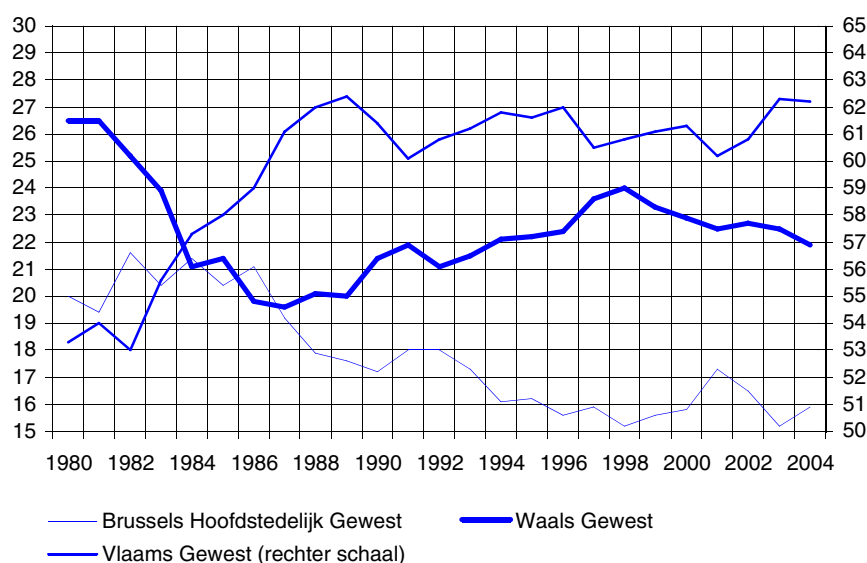


Investeringen

De evolutie van de (regionale, maar ook nationale) investeringen wordt gekenmerkt door een grote volatiliteit. We zullen ons hier dan ook beperken tot de weergave van de grote trends uit het verleden. Tabel 25 in bijlage geeft de gedetailleerde resultaten.¹

Over de gehele periode was de reële gemiddelde jaarlijkse groei duidelijk sterker in Vlaanderen (+2,6 %) dan in Wallonië (+1,1 %) of Brussel (+0,9 %). Het aandeel van het Vlaams Gewest in de totale Belgische investeringen is dus sterk gestegen, namelijk van 53 % in 1980 tot 62 % in 2004, zoals blijkt uit de volgende grafiek.

FIGUUR 7 - Regionale aandelen in de investeringen van het Rijk in volume



In de eerste helft van de jaren tachtig zijn de Waalse investeringen veel sneller gedaald dan in de andere gewesten (-7,7 % gemiddelde jaarlijkse groei). Die terugval valt samen met een aanzienlijk verlies aan werkgelegenheid in Wallonië (gemiddeld -1,5 % tussen 1980 en 1985) en met een productiviteitsgroei die groter was dan de loonstijging, waardoor het loonaandeel daalde (-3,9 procentpunt). Deze rendabiliteitsstijging heeft klaarblijkelijk niet onmiddellijk tot een toename van de kapitaalvoorraad geleid. Pas vanaf 1988 veerden de Waalse investeringen opnieuw op met sindsdien een snellere groei dan in Vlaanderen (respectievelijk 4,0 % en 3,5 % tussen 1988 en 2004) en dan gemiddeld in het Rijk. De nationale

1. Gemakshalve schrijven we 'investeringen' voor de formelere term 'bruto-investeringen in vaste activa'.

investeringsgroei wordt echter afgeremd door de relatieve daling van de Brusselse investeringen vanaf 1985. Pas in de tweede helft van de jaren negentig volgt er een stabilisering van de Brusselse investeringen.

Op basis van de gedetailleerde tabel in bijlage, noteren we in het begin van de periode (1980-1985) een sterke daling van de investeringen in de diensten in Wallonië, terwijl die lichtjes groeien in Vlaanderen. De investeringen in huisvesting en in de bedrijfstakken 'vervoer en communicatie' en 'niet-verhandelbare diensten' evenwel niet te na gesproken. Nadien volgt tot 1990, zowel in Vlaanderen als in Wallonië, een sterk herstel van de investeringen in de meeste bedrijfstakken (respectievelijk gemiddeld +10,0 % en +8,7 %). Nadien zijn er afwisselend periodes met een snelle groei (1995-2000) en met een zwakke groei (1990-1995 en 2000-2004), die telkens gekenmerkt worden door een daling van de Vlaamse en Waalse industriële investeringen.

In Brussel wordt de groei van de investeringen algemeen gedragen door de diensten. Sinds 1985 vertoont de bedrijfstak 'overige marktdiensten' voortdurend een positieve groeivoet per vijfjaarlijkse periode, net zoals in de overige gewesten trouwens. Tijdens de jaren negentig hebben de investeringen in de bedrijfstak 'vervoer en communicatie' ook een positieve bijdrage tot de groei van de Brusselse investeringen geleverd, maar sinds 2000 gaan ze in dalende lijn. De investeringen in de bedrijfstak 'krediet en verzekeringen' zijn vooral sinds 1995 zeer hoog. De inbreng van de bedrijfstak 'handel en horeca' daarentegen, die belangrijk was tot 1990, is gekenmerkt door twee sterke dalingen in het begin van de jaren negentig en 2000.

Voor de investeringsgraad, die gedefinieerd wordt als de verhouding tussen de investeringen in volume en de bruto toegevoegde waarde in volume, toont de volgende tabel voor Vlaanderen een gemiddeld percentage van 23,0 % over de gehele periode tegenover 19,7 % voor Wallonië en 18,8 % voor Brussel. In het begin van de periode waren de percentages in de drie gewesten lager. De investeringsgraad in Vlaanderen herstelt zich sterk vanaf het einde van de jaren tachtig en stijgt verder in het begin van de jaren negentig. In Wallonië doet de stijging zich pas voor vanaf de jaren negentig, gelijklopend met de ontwikkeling in de vorige grafiek. Sedert 1995 heeft Wallonië een investeringsgraad van bijna 22 %, wat de investeringsgraad in Vlaanderen (24,4 %) benadert, maar nog steeds lager is. Globaal gesproken lijkt de investeringsgraad in Brussel stabiel, maar lager dan in de andere gewesten: hij bedraagt gemiddeld iets meer dan 19 % tussen 2000 en 2004.

TABEL 14 - Investeringsgraad in volume
(in procent van de bruto toegevoegde waarde in volume)

	2004 [^] 1980	1984 [^] 1980	1989 [^] 1985	1994 [^] 1990	1999 [^] 1995	2004 [^] 2000
Brussels Hoofdstedelijk Gewest	18,8	18,2	18,3	19,4	18,6	19,2
Vlaams Gewest	23,0	20,3	22,1	24,4	24,0	24,4
Waals Gewest	19,7	19,0	16,3	19,7	21,6	21,8
Rijk	21,4	19,5	19,9	22,3	22,4	22,8



IX Arbeidsmarkt

Dit hoofdstuk geeft vooreerst een overzicht van de situatie op de regionale arbeidsmarkten in 2005 (paragraaf IX.A), zoals ze uit de HERMREG-databank volgt. Vervolgens, in paragraaf IX.B, worden de voornaamste regionale sociaal-demografische ontwikkelingen sinds 1980 en de evolutie van enkele traditionele arbeidsmarktindicatoren beschreven.

A. Gedetailleerde toestand in 2005

Vooreerst ligt zowel in Wallonië als in Brussel de activiteitsgraad (beide 71 %, zie tabel 15) lichtjes lager dan in Vlaanderen (73 %). De regionale verschillen in werkzaamheidsgraad zijn echter groter: de werkzaamheidsgraad bedraagt 55 % in Brussel, 57 % in Wallonië en 66 % in Vlaanderen. Die verschillen weerspiegelen dus vooral de verschillen in de werkloosheidsgraad. De werkloosheidsgraad volgens de FPB-definitie omvat, naast de niet-werkende werkzoekenden (NWWZ)¹ ook de oudere niet-werkzoekende werklozen. In 2005 bedraagt deze werkloosheidsgraad 10,3 % in Vlaanderen, 19,2 % in Wallonië en 22,5 % in Brussel.

TABEL 15 - Bevolking en arbeidsmarkt in 2005
(in duizenden personen, tenzij anders vermeld)

	Brussels Hoofdstedelijk Gewest	Vlaams Gewest	Waals Gewest	Rijk
1. Totale bevolking	1012,8	6060,9	3405,0	10478,6
2. Bevolking op arbeidsleeftijd	671,6	3986,4	2220,9	6878,9
3. Niet-actieve bevolking	197,1	1069,5	638,5	1905,1
waarvan				
a. Voltijdse loopbaanonderbreking	2,0	19,7	7,2	29,0
b. Conventionele voltijdse bruggensioenen	4,4	73,6	31,0	109,0
4. Beroepsbevolking (5+6)	474,5	2916,9	1582,4	4973,7
5. Werkende beroepsbevolking	367,6	2617,6	1278,1	4263,3
a. Binnenlandse werkgelegenheid	657,2	2424,3	1130,7	4212,2
b. Saldo grensarbeid*	14,4	14,9	21,8	51,1
c. Pendelsaldo*	-304,0	178,4	125,6	0,0
6. Werkloosheid	106,9	299,2	304,2	710,4
a. Werkzoekenden	93,8	227,5	263,3	584,7
b. Niet-werkzoekende oudere werklozen	13,1	71,7	40,9	125,7

1. Die categorie omvat drie sub-categoriën werkzoekenden: de uitkeringsgerechtigde volledig werklozen, de vrij ingeschreven werklozen en de overige verplicht ingeschreven werklozen. Vanaf 2006 zijn er echter niet langer aparte cijfers beschikbaar voor die drie groepen.

	Brussels Hoofdstedelijk Gewest	Vlaams Gewest	Waals Gewest	Rijk
Werkzaamheidsgraad in % (5/2)	54,7	65,7	57,5	62,0
Activiteitsgraad in % (4/2)	70,7	73,2	71,2	72,3
Werkloosheidsgraad in %, definitie FPB (6/4)	22,5	10,3	19,2	14,3

* Uitgaand - inkomend

In aantal personen zijn de werklozen iets talrijker in Wallonië dan in Vlaanderen: ongeveer 300 000. Binnen de werkloosheid (FPB-definitie) zijn de werkzoekenden in elk gewest veruit het grootst in aantal. Voor die groep zijn de regionale verschillen het grootst. We stellen echter vast dat het aandeel van elk gewest in het aantal oudere werklozen (57 % in Vlaanderen, 33 % in Wallonië en 10 % in Brussel) de regionale verdeling van de bevolking op arbeidsleeftijd weerspiegelt, en niet die van de algemene werkloosheid (respectievelijk 42 %, 43 % en 15 %). De hogere werkloosheidsgraden bij ouderen lijken dus eerder een algemeen Belgisch en geen regionaal probleem.

Wat de inactieven betreft, overtreft het Vlaamse aandeel bruggepensioneerden en personen in loopbaanonderbreking (68 %), het aandeel van het gewest in de bevolking op arbeidsleeftijd (58 %). Dat verhindert echter niet dat de activiteitsgraad in Vlaanderen ietwat hoger is dan die in het Rijk als geheel.

Op het vlak van de werkgelegenheid is het gewicht van de pendelarbeid in Brussel overduidelijk: 368 000 Brusselaars hebben een job, maar op het regionale economische grondgebied zijn er 657 000 mensen tewerkgesteld. Overigens is grensarbeid dan weer eerder een Waalse dan een Vlaamse aangelegenheid, zowel in absolute cijfers als proportioneel. Luxemburg is namelijk een belangrijk afzetgebied voor Waalse arbeidskrachten (volgens het RIZIV ongeveer 28 000 mensen¹). In Brussel weerspiegelt het hoge saldo grensarbeiders eerder het grote aantal 'extraterritoriale' grensarbeiders die in de internationale instellingen en ambassades werken. Veel van die instellingen bevinden zich in Brussel, maar worden niet tot het Brusselse economische grondgebied gerekend.

B. Sociaal-demografische evoluties en voornaamste arbeidsmarktindicatoren

Over de gehele periode 1980-2005 vertonen de drie gewesten een positieve ontwikkeling van hun bevolking op arbeidsleeftijd (zie tabel 16). Maar de gemiddelde groei is duidelijk zwakker in Brussel als gevolg van een daling tussen 1980 en 1995 die gevolgd werd door een belangrijke toename. Sinds 1995 is het aantal personen tussen 15 en 64 jaar bijna evenveel gestegen als in de andere gewesten in absolute termen, en duidelijk meer in groeivoet (0,8 % per jaar tegenover 0,3 % in Wallonië en 0,1 % in Vlaanderen). Dit verschil is deels te verklaren door de toename van het Brusselse migratiesaldo en de regularisaties die vooral in 2002 werden doorgevoerd. We wijzen er echter op dat in de drie gewesten de groep tussen 15 en 64 jaar de laatste jaren vrij snel is toegenomen. De oorzaak hiervan ligt in de relatief kleine uitstroom uit deze leeftijdsgroep, aange-

1. Het aantal grensarbeiders uit Vlaanderen naar hun belangrijkste buitenlandse bestemming, namelijk Nederland, bedraagt volgens het RIZIV ongeveer 19 000.

zien de uitstromende personen overeenstemmen met de dunbevolkte cohorten die geboren zijn tijdens de Tweede Wereldoorlog.

Over de gehele periode is de groei van de beroepsbevolking in alle gewesten groter dan die van de groep tussen 15 en 64 jaar. Tussen 1980 en 1985 hebben Vlaanderen en Wallonië een subperiode gekend waarin dat niet het geval was, voor Brussel was dat tussen 1985 en 1990. Net als in de andere gewesten kent de Brusselse activiteitsgraad desalniettemin een duidelijke stijging in vergelijking met het midden van de jaren tachtig. Naast het toenemende belang van actievere vrouwelijke cohorten in de bevolking tussen 15 en 64 jaar, hebben meerdere reglementaire veranderingen een toename van de activiteitsgraad in de hand gewerkt, vooral bij de ouderen: bijvoorbeeld de geleidelijke verhoging van de pensioenleeftijd voor vrouwen of de maatregelen ter beperking van het brugpensioen.

TABEL 16 - Evolutie van de bevolking en de arbeidsmarkt
(gemiddelde jaarlijkse verschillen, in duizenden personen)

	2005--1980	1985--1980	1990--1985	1995--1990	2000--1995	2005--2000
Brussels Hoofdstedelijk Gewest						
Totale bevolking	0,4	-5,0	-3,2	-2,5	2,4	10,2
Bevolking op arbeidsleeftijd	0,7	-2,2	-3,0	-1,9	2,2	8,4
Beroepsbevolking	1,9	-1,1	-3,3	-0,4	4,2	9,9
Werkende beroepsbevolking	-0,7	-4,2	-2,1	-6,1	3,4	5,6
- Binnenlandse werkgelegenheid	0,1	-6,0	2,8	-5,6	6,0	3,1
- Saldo grensarbeid	0,3	0,1	0,3	0,4	0,2	0,2
- Pendelsaldo	-1,0	1,8	-5,3	-0,8	-2,8	2,2
Werkloosheid	2,8	5,4	-2,3	5,7	0,8	4,3
Vlaams Gewest						
Totale bevolking	17,6	10,6	16,2	23,9	14,6	22,9
Bevolking op arbeidsleeftijd	11,3	31,2	7,1	6,6	1,0	10,5
Beroepsbevolking	20,0	16,4	16,9	27,9	17,9	20,7
Werkende beroepsbevolking	15,6	-9,7	37,2	8,8	30,1	11,4
- Binnenlandse werkgelegenheid	16,2	-6,6	34,9	9,5	29,4	13,9
- Saldo grensarbeid	-0,2	-0,8	0,3	-0,5	0,0	0,1
- Pendelsaldo	-0,5	-2,3	2,0	-0,2	0,7	-2,6
Werkloosheid	3,9	21,9	-18,7	19,2	-12,2	9,3
Waals Gewest						
Totale bevolking	7,2	-3,6	8,9	12,5	5,9	12,4
Bevolking op arbeidsleeftijd	5,3	11,1	1,3	1,3	0,9	12,0
Beroepsbevolking	9,8	-1,2	8,9	12,0	13,4	15,9
Werkende beroepsbevolking	2,7	-14,6	10,8	-2,0	11,9	7,4
- Binnenlandse werkgelegenheid	1,0	-15,6	7,3	-3,2	9,3	7,2
- Saldo grensarbeid	0,2	0,4	0,2	0,2	0,5	-0,2
- Pendelsaldo	1,5	0,6	3,3	1,1	2,1	0,4
Werkloosheid	7,4	15,3	-2,5	14,0	1,5	8,6

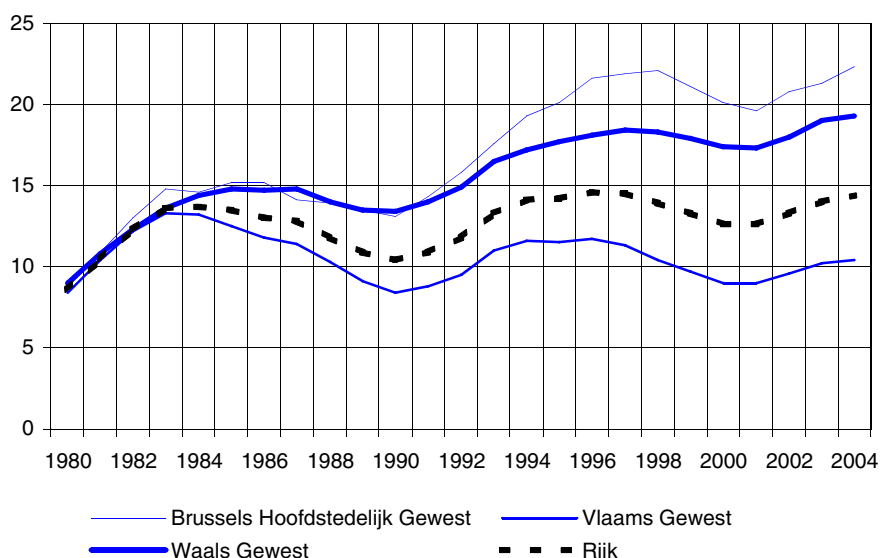
De jongste jaren is de jaarlijkse gemiddelde groei van de beroepsbevolking in Vlaanderen gematigder dan in het begin van de jaren negentig (gemiddeld 20 700 mensen, of 0,7 %). In Wallonië blijft de beroepsbevolking echter sterk stijgen (15 900, of 1,0 %). In Brussel, met een toename van 9 900 eenheden, ligt de groei-

voet van de beroepsbevolking nog hoger (2,2 %). Ondanks die evolutie over vijf jaar, is er sinds 2003 een stagnering van de Brusselse activiteitsgraad. Sinds het begin van het decennium is de activiteitsgraad van vrouwen ouder dan 50 jaar in Brussel blijven stijgen, maar in mindere mate dan in Vlaanderen of Wallonië. Bovendien is er in de leeftijdscategorie van 25 tot 49 jaar sinds 2000 een daling van de vrouwelijke activiteitsgraad in Brussel, in tegenstelling tot de evolutie in de andere twee gewesten.

Over de gehele periode 1980-2005 hebben zich jaarlijks gemiddeld 9 800 personen extra aangeboden op de Waalse arbeidsmarkt. Daarvan werden er 2 700 tewerkgesteld, vooral dankzij een stijging van het pendelsaldo (+1 500), terwijl de bijdrage van de binnenlandse werkgelegenheid, zoals wij reeds voorheen zagen, gering was (+1 000 eenheden per jaar). Deze gemiddelde evolutie wordt in sterke mate bepaald door het verlies aan werkgelegenheid in het begin van de periode. De bijdrage van de pendelarbeid is nadien positief gebleven maar de binnenlandse werkgelegenheid draagt inmiddels ook bij tot de stijging van de werkende beroepsbevolking. De evolutie van het aantal werkende actieven wordt bepaald door periodieke dalingen (vooral tussen 1990 en 1995). Aangezien de toename van de beroepsbevolking voortdurend groter was, is het aantal werklozen blijven stijgen ondanks het feit dat de werkgelegenheid sterk is toegenomen (bijvoorbeeld tussen 1995 en 2000).

Over de gehele beschouwde periode is de werkloosheid in Brussel gemiddeld sneller gestegen (+2 800) dan de beroepsbevolking (+1 900). Maar tussen 1995 en 2000 leidde de groei van de binnenlandse werkgelegenheid (ongeveer +6 000) tot een stijging van de werkende beroepsbevolking met 3 400 eenheden ondanks de daling van de netto uitgaande pendelarbeid. Na 2000 komt een stijging van die nettopendelarbeid bovenop de groei van de binnenlandse werkgelegenheid, die weliswaar iets lager is, wat uitmondt in een stijging van de werkende beroepsbevolking met gemiddeld 5 600 eenheden per jaar. Rekening houdend met de versnelde groei van de beroepsbevolking is het aantal werklozen toch blijven stijgen: met respectievelijk +800 en +4 300 eenheden tussen 1995 en 2000 en tussen 2000 en 2005.

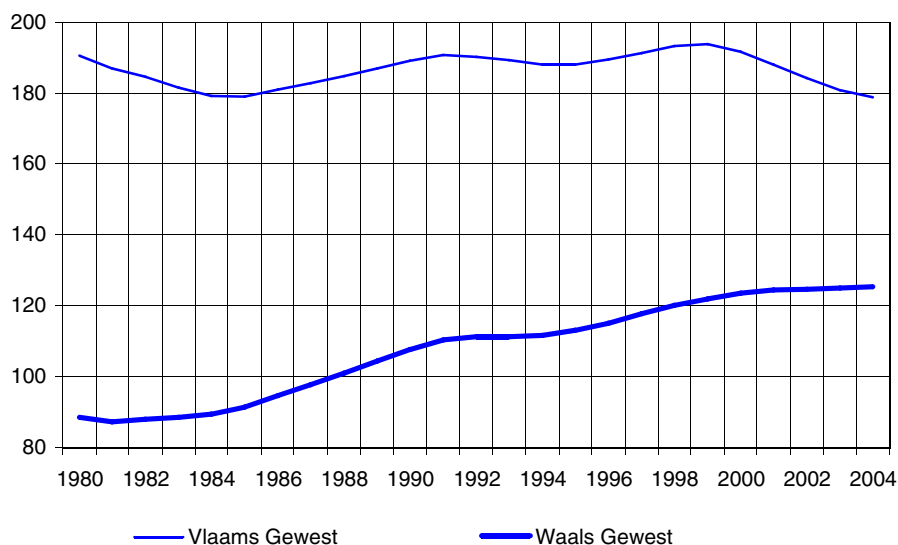
In Vlaanderen wordt de groei van de beroepsbevolking in grotere mate opgenomen in de binnenlandse werkgelegenheid. De bijdrage van de pendelarbeid is meermaals negatief gebleken, vooral sinds 2000. Dat verhinderde niet dat het aantal Vlaamse inwoners met een job sinds 1980 jaarlijks met 15 600 eenheden toeneemt. De periodes met een stijging van het aantal werklozen wisselen af met een daling, maar gelet op de omvang van de Vlaamse beroepsbevolking, blijft de stijging beperkt: gemiddeld 3 900 werkzoekenden per jaar. Dat blijkt trouwens ook uit de evolutie van de werkloosheidsgraad. Vergeleken met 1980 kent Vlaanderen een quasi-stabilisering rond 10 %, zoals blijkt uit de volgende figuur.

FIGUUR 8 - Werkloosheidsgraad (definitie FPB)

In 1980 situeerde de werkloosheidsgraad in Brussel en Wallonië zich op hetzelfde peil als in Vlaanderen: ongeveer 9 %. Sindsdien stelt men een duidelijke divergentie in de evolutie vast. De Waalse en de Brusselse werkloosheidsgraad zijn aanvankelijk op dezelfde wijze gestegen. Maar de economische stagnatie in Brussel tussen 1990 en 1995 zorgde ervoor dat de Brusselse werkloosheidsgraad vanaf begin jaren 90 uitliep op deze van het Waalse Gewest, ondanks een iets tragere ontwikkeling van de beroepsbevolking tijdens die periode in Brussel. Tussen 1998 en 2000 is het verschil iets kleiner geworden, zonder evenwel volledig te verdwijnen.

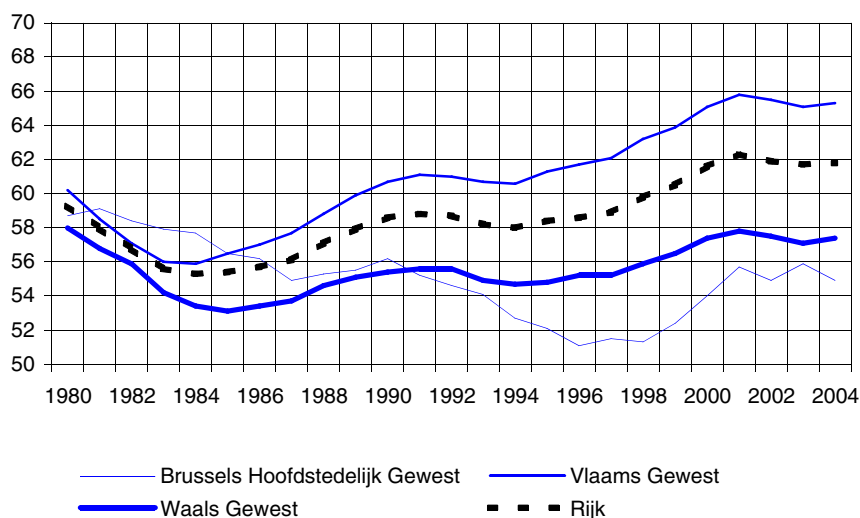
De interregionale mobiliteit is een evenwichtsfactor op de regionale arbeidsmarkten. Zo lijkt de pendelarbeid onlangs nog een rol gespeeld te hebben in de bijsturing van de arbeidsmarkt in Vlaanderen. Door de tamelijk lage werkloosheidsgraad, de tragere groei van de beroepsbevolking en een snellere stijging van de binnenlandse lonen - op zich een teken van spanningen - is het pendelsaldo van Vlaanderen gedaald. De volgende grafiek bevestigt dat (de Brusselse nettopendelarbeid kan per saldo berekend worden). In absolute cijfers blijft de nettopendelarbeid in Wallonië lichtjes toenemen.

FIGUUR 9 - Pendelarbeidsaldo (EAK – afgevlakte gegevens)



Op lange termijn evolueren de activiteitsgraden grosso modo op dezelfde wijze, zelfs al is er een verschil tussen Vlaanderen en de twee andere gewesten (cf. supra). De relatieve evolutie van de werkzaamheidsgraad is dus in grote mate het spiegelbeeld van die van de werkloosheidsgraad. De groter wordende verschillen in die laatste zijn ook merkbaar in termen van werkzaamheidsgraad.

FIGUUR 10 - Werkzaamheidsgraad



Reeds in 1980 lag in Wallonië de werkzaamheidsgraad twee punten lager dan de werkzaamheidsgraad in Vlaanderen. Begin de jaren tachtig kennen beide gewesten een sterke daling van hun werkzaamheidsgraad. Maar de werkzaamheidsgraad herstelt zich sneller in Vlaanderen, waardoor er een verschil ontstaat dat geleidelijk groter wordt, vooral omdat de werkgelegenheid in Wallonië minder sterk groeit. Het Brussels gewest noteert twee langere periodes van, weliswaar minder sterk, dalende werkzaamheidsgraad. Dankzij de sterke groei van de Brusselse werkgelegenheid sinds 1998 benadert het gewest het Waalse niveau opnieuw¹.

1. Merk nochtans op dat op basis van het huidige beschikbare statistische materiaal de ramingen van de arbeidsmarktgrootheden voor het Brussels Gewest aan een grotere foutenmarge onderhevig zijn dan de ramingen voor beide andere gewesten, zowel in niveau als in evolutie.



Besluit

Voor de uitwerking van het HERMREG-model waren relatief lange regionale statistische tijdreeksen nodig. Verschillende macro-economische en sectorale aggregaten uit de regionale rekeningen werden dan ook geretropoleerd. Het oorspronkelijke doel van de aldus ontwikkelde databank was het voeden van het HERMREG-model, maar de historische reeksen kunnen ook gebruikt worden voor verschillende analyseoefeningen. Het voorliggende document is daarvan een illustratie. Het toont enkele opmerkelijke evoluties sinds 1980 die we hieronder zullen samenvatten.

Voor de periode 1980-2005, bedroeg de groei van het bbp per hoofd gemiddeld 2,1 % per jaar in Vlaanderen tegenover 1,4 % in Brussel en Wallonië. De opsplitsing van het bbp per hoofd toont dat het groeiverschil vooral toe te schrijven is aan de uiteenlopende evolutie van de werkzaamheidsgraad. De evolutie van het pendelsaldo en de productiviteit hebben een kleinere rol gespeeld.

De gemiddelde bijdragen van de werkgelegenheid en de productiviteit tot de economische groei bevestigen dat de interregionale verschillen in de groei van de toegevoegde waarde in volume (1,3 % gemiddeld op jaarbasis in Brussel, 2,3 % in Vlaanderen en 1,5 % in Wallonië) tijdens de voorbije 26 jaar veeleer beantwoorden aan verschillen in de werkgelegenheids groei (respectievelijk nul, +0,7 %, en +0,1 %) dan aan productiviteitsgroeiverschillen (+1,3 %, +1,5 %, +1,4 %).

Vanuit een andere invalshoek bracht de shift-share analyse aan het licht dat de verschillen vooral voortkomen uit specifieke regionale effecten (of de intra-bedrijfstakdynamiek) en minder uit verschillen in de bedrijfstakstructuur. Sinds 1980 merkt men evenwel een trend tot toenadering van de intra-bedrijfstakdynamiek tussen de gewesten. Bovendien evolueren de regionale bedrijfstakstructuren. Hoewel ze allen gekenmerkt worden door een toenemende tertiarisering, zijn er toch verschillende regionale accenten in de evolutie van de sectorale aandelen.

Voor elk van de gewesten is er een duidelijke 'trade-off' tussen werkgelegenheid en productiviteit. In de drie gewesten is de algemene trend die uit de periode 1980-2005 naar voren komt, die van een vervanging van arbeid door kapitaal binnen de industriële bedrijfstakken, gekoppeld aan een groei van de werkgelegenheid in de diensten waar de productiviteitswinsten lager zijn. Uit de onderlinge vergelijking van de gewesten blijkt dat er in Vlaanderen, bij vaak vergelijkbare productiviteitsgroei, sinds 1980 minder banen verloren zijn gegaan in de industriële bedrijfstakken dan in Wallonië en dat er meer arbeidsplaatsen in de diensten werden gecreëerd.

Het loon per hoofd in Wallonië heeft zich steeds verder verwijderd van het nationale loon per hoofd: het totale negatieve verschil evolueert van 5 % in 1980 naar

9 % in 2004. Terwijl het gemiddelde productiviteitsverschil van 12 % in Wallonië in 1980 niet in de lonen tot uiting kwam, is dat des te meer het geval op het einde van de periode. Deze vaststelling wordt versterkt wanneer men de analyse beperkt tot de privésector. Dit laat vermoeden dat er bij de loonvorming steeds meer rekening wordt gehouden met de situatie op de regionale arbeidsmarkt. In Vlaanderen weerspiegelt de relatieve stijging van de lonen wellicht de relatief lage werkloosheidsgraad.

Bijgevolg lijkt er tussen de gewesten een zekere convergentie van het loonaandeel of omgekeerd van de rendabiliteit te zijn. Het loonaandeel in de toegevoegde waarde van de privésector in volume bedraagt in Brussel 60 % in 2004 tegenover 64 % in 1980. In Vlaanderen is het loonaandeel groter, namelijk 64 % tegenover 68 % vijftien jaar eerder. Wallonië kent de grootste daling. Evoluerend van 76 % naar 65 %, blijft Wallonië toch een concurrentienadeel vertonen in de privésector.

Op het vlak van de investeringen werden de drie gewesten in het begin van de jaren tachtig gekenmerkt door een kleiner aandeel in de toegevoegde waarde (tussen 18 % en 20 %) dan momenteel. In Vlaanderen zijn de investeringen sinds het einde van de jaren tachtig sterk gestegen. In Wallonië gebeurde dat pas vanaf de jaren negentig, maar sinds een tiental jaar benadert de Waalse investeringsgraad (gemiddeld 22 % tussen 2000 en 2004) die van Vlaanderen (24 %). Na meerdere dalingen herstelde de investeringsgraad zich in Brussel en stabiliseerde het zich op een ietwat lager niveau dan in de overige gewesten (19 %).

Voor de arbeidsmarkt, ten slotte, toont de retrospectieve analyse dat met een nagenoeg identiek uitgangspunt in 1980, de werkloosheidsgraad in de drie gewesten heel verschillend geëvolueerd is. Omzeggens stabiel op lange termijn in Vlaanderen (rond 10 %), kent de werkloosheidsgraad in Wallonië en Brussel een sterke groei tot respectievelijk 19 % en 22 % in 2005. Over de gehele periode is het arbeidsaanbod in de drie gewesten gestegen - zij het met verschillende regionale accenten en snelheden naargelang van de sociaal-demografische ontwikkelingen - maar die toegenomen beroepsbevolking kon in Wallonië en Brussel moeilijker door de werkgelegenheid worden opgenomen. Die vaststelling brengt ons terug bij de eerste hiervoor vermelde conclusie in verband met de bijna afwezige bijdrage van de werkgelegenheid tot de Waalse en Brusselse economische groei.

Deze eerste analyse van de HERMREG-databank toont aan dat er verschillen blijven bestaan tussen het Brusselse en het Waalse Gewest enerzijds en het Vlaams Gewest anderzijds. De eerste twee gewesten werden harder getroffen door de vertraging in het begin van de jaren tachtig en hun economische groei heeft zich trager hersteld. Er zijn niettemin tekenen van een evenwichtsherstel, met name tussen relatieve lonen en productiviteit.



Referentielijst

Bassilière D., Bossier F., Caruso F., Hendrickx K., Hoorelbeke D. en Lohest O. (2008), *Uitwerking van een regionaal projectiemodel : een eerste toepassing van het HERMREG model op de nationale economische vooruitzichten 2007-2012*, FPB-BISA-IWEPS-SVR.

Bassilière D., Mignolet M. et Mulquin M-E (2003), « Les revenus régionaux bruts en Belgique : un exercice d'évaluation », *Cahiers Economiques de Bruxelles*, Vol. 45, n° 4, 137-156.

Biatour B., Fiers J., Kegels C., Michel B. (2007), *Growth and Productivity in Belgium*, Working Paper 5-07, Federal Planning Bureau.

Bureau Fédéral du Plan (2007), *Perspectives économiques 2007-2012*.

Decrop J. (2002), *Agglomération et dynamique des activités économiques dans les villes belges : Une approche spatiale et sectorielle*, Working Paper 9-02, Bureau Fédéral du Plan

Deutch L. et Fiers J. (2002), *Les régions belges en Europe : analyse macro-sectorielle*, Rapport du Bureau Fédéral du Plan.

Institut des Comptes Nationaux (2007), *Comptes régionaux 1995-2005*.

Meunier O. et Mignolet M. (2005), « Regional Employment Disparities in Belgium: Some Empirical Results », in Felsenstein D. et Portnov B. A. (2005), *Regional Disparities in Small Countries. Modelling Spatio-Temporal Information*, Springer, Series: « Advances in Spatial Science », Heidelberg, pp. 85 -107.

OCDE (2003), *Identifying the determinants of regional performances*, 6th session of the Working party on territorial indicators, Ecole Polytechnique Fédérale de Lausanne, Suisse, 23 et 24 juin 2003.



XII Bijlage

TABEL 17 - Bedrijfstakkenomenclatuur

Naam van de bedrijfstak	HERMREG-code	NACE-BEL (A31)
1. Landbouw	A	AA+BB
2. Energie	E	CA+DF+EE
3. Verwerkende nijverheid		
a. Intermediaire goederen	Q	CB+DG+DI+DJ
b. Uitrustingsgoederen	K	DK+DL+DM
c. Consumptiegoederen	C	DA+DB+DC+DD+DE+DH+DN
4. Bouw	B	FF
5. Verhandelbare diensten		
a. Vervoer en communicatie	Z	II
b. Handel en horeca	HA	GG+HH
c. Krediet en verzekeringen	CR	JJ
d. Gezondheidszorg en maatschappelijke dienstverlening	SA	NN
e. Overige marktdiensten	OS	KK+OO
6. Niet-verhandelbare diensten		
a. Overheid en onderwijs	LM	LL+MM
b. Huispersoneel	P (of DOM)	PP

TABEL 18 - Bruto toegevoegde waarde tegen basisprijzen in volume
(in miljoenen kettigeuro's van 2000 en gemiddelde jaarlijkse groei)

	2005	2005// 1980	1985// 1980	1990// 1985	1995// 1990	2000// 1995	2005// 2000
Brussels Hoofdstedelijk Gewest							
1. Landbouw	14	0,9	11,9	-5,9	7,6	-4,5	-3,1
2. Energie	2195	3,1	-3,1	3,7	4,0	3,9	7,5
3. Verwerkende nijverheid	2715	-0,5	0,8	3,7	-5,9	0,3	-1,1
a. Intermediaire goederen	649	-1,1	2,4	2,3	-6,5	-0,1	-3,1
b. Uitrustingsgoederen	990	0,4	2,8	2,5	-6,8	1,3	2,8
c. Consumptiegoederen	1077	-1,0	-2,2	5,4	-4,7	-0,4	-2,9
4. Bouw	994	-0,6	-7,4	6,4	-3,0	-0,1	1,6
5. Verhandelbare diensten	32742	1,7	1,2	2,9	0,1	3,0	1,5
a. Vervoer en communicatie	5274	3,9	0,6	5,7	4,2	5,2	3,7
b. Handel en horeca	5385	-1,7	-2,4	-0,6	-3,2	-2,6	0,5
c. Krediet en verzekeringen	8176	3,1	4,0	3,1	-1,0	6,9	2,7
d. Gezondheidszorg en maatschappelijke dienstverlening	2135	1,7	0,6	3,9	0,3	2,3	1,7
e. Overige marktdiensten	11800	1,9	2,0	3,9	0,7	2,7	0,3
6. Niet-verhandelbare diensten	7453	0,6	-0,3	-1,5	1,0	2,0	1,6
a. Overheid en onderwijs	7284	0,6	-0,2	-1,5	1,1	2,0	1,8
b. Huispersoneel	170	-0,4	-1,2	-0,4	-1,4	3,4	-2,2
7. Totaal	46140	1,3	0,4	2,4	-0,3	2,6	1,6
Overheidssector	8454	1,3	-0,1	-0,3	3,6	1,5	2,0
Privésector	37672	1,3	0,5	2,9	-1,1	2,8	1,5
Vlaams Gewest							
1. Landbouw	2316	2,7	3,5	0,3	5,1	3,6	0,9
2. Energie	3680	-0,5	-6,2	5,1	0,3	1,0	-2,3
3. Verwerkende nijverheid	29533	2,8	5,1	4,6	0,5	3,9	-0,1
a. Intermediaire goederen	11170	3,8	9,0	5,2	0,8	4,6	-0,3
b. Uitrustingsgoederen	7307	2,5	6,0	2,2	-1,4	6,9	-0,9
c. Consumptiegoederen	11068	1,9	0,9	5,3	1,5	1,2	0,8
4. Bouw	7856	0,9	-5,9	6,3	0,6	2,2	1,5
5. Verhandelbare diensten	79897	2,8	1,9	4,5	2,4	2,7	2,5
a. Vervoer en communicatie	10273	3,2	1,8	7,2	3,7	1,2	2,2
b. Handel en horeca	20675	0,5	-0,5	1,6	-0,7	-0,5	2,6
c. Krediet en verzekeringen	4732	3,3	5,9	3,7	1,0	5,9	0,2
d. Gezondheidszorg en maatschappelijke dienstverlening	9315	2,8	1,5	5,8	2,0	2,7	2,2
e. Overige marktdiensten	34888	4,2	3,2	5,8	4,5	4,8	2,8
6. Niet-verhandelbare diensten	14850	0,7	1,3	-0,6	1,5	0,5	0,8
a. Overheid en onderwijs	14572	0,7	1,4	-0,5	1,5	0,5	0,8
b. Huispersoneel	279	-1,1	-1,5	-1,8	0,2	-1,5	-0,6
7. Totaal	138251	2,3	1,5	3,9	1,7	2,7	1,5
Overheidssector	15915	1,1	1,3	1,0	1,7	0,6	1,0
Privésector	122366	2,4	1,6	4,3	1,7	3,0	1,6

	2005	2005// 1980	1985// 1980	1990// 1985	1995// 1990	2000// 1995	2005// 2000
Waals Gewest							
1. Landbouw	930	2,3	4,3	0,6	5,4	0,0	1,4
2. Energie	1587	1,7	-3,3	7,3	-0,1	3,7	1,2
3. Verwerkende nijverheid	10022	1,4	1,0	1,0	0,9	3,2	0,7
a. Intermediaire goederen	5247	1,9	1,2	0,8	2,9	3,0	1,5
b. Uitrustingsgoederen	1952	-0,3	-0,4	-4,3	-2,1	5,3	0,3
c. Consumptiegoederen	2820	1,7	1,5	5,5	-0,4	2,2	-0,3
4. Bouw	3020	-0,1	-7,1	4,8	-0,3	1,9	0,7
5. Verhandelbare diensten	30946	2,1	1,1	3,9	2,0	1,6	1,9
a. Vervoer en communicatie	4212	2,7	0,0	6,7	3,9	2,7	0,1
b. Handel en horeca	6570	0,0	-0,8	0,9	-1,0	-0,4	1,5
c. Krediet en verzekeringen	1745	1,9	3,7	1,4	-0,2	4,1	0,8
d. Gezondheidszorg en maatschappelijke dienstverlening	4758	1,7	0,3	4,8	0,6	0,8	2,3
e. Overige marktdiensten	13669	3,2	2,7	5,0	3,8	2,1	2,6
6. Niet-verhandelbare diensten	9864	0,6	0,8	-0,4	1,2	1,2	0,3
a. Overheid en onderwijs	9644	0,6	0,9	-0,4	1,2	1,1	0,4
b. Huispersoneel	222	-0,5	-0,8	-1,5	1,8	2,1	-4,0
7. Totaal	56368	1,5	0,3	2,6	1,5	1,9	1,3
Overheidssector	10670	1,1	0,9	1,7	1,4	1,3	0,4
Privésector	45719	1,6	0,2	2,8	1,6	2,0	1,5
Rijk							
1. Landbouw	3260	2,6	3,8	0,3	5,2	2,5	1,0
2. Energie	7478	0,8	-5,1	5,3	0,9	2,2	0,9
3. Verwerkende nijverheid	42269	2,1	3,5	3,6	0,0	3,5	0,0
a. Intermediaire goederen	17065	2,9	5,8	3,7	0,9	3,9	0,1
b. Uitrustingsgoederen	10248	1,6	3,9	0,9	-2,2	6,1	-0,4
c. Consumptiegoederen	14966	1,6	0,6	5,4	0,5	1,3	0,3
4. Bouw	11870	0,5	-6,4	5,9	0,0	1,9	1,3
5. Verhandelbare diensten	143602	2,4	1,5	3,9	1,7	2,5	2,1
a. Vervoer en communicatie	19769	3,3	1,1	6,7	3,9	2,5	2,1
b. Handel en horeca	32634	-0,1	-1,0	0,9	-1,3	-0,9	2,0
c. Krediet en verzekeringen	14653	3,0	4,5	3,1	-0,2	6,2	1,6
d. Gezondheidszorg en maatschappelijke dienstverlening	16208	2,3	1,0	5,2	1,3	2,1	2,1
e. Overige marktdiensten	60354	3,4	2,7	5,1	3,4	3,7	2,3
6. Niet-verhandelbare diensten	32166	0,6	0,8	-0,7	1,3	1,0	0,8
a. Overheid en onderwijs	31498	0,7	0,9	-0,7	1,3	1,0	0,9
b. Huispersoneel	671	-0,7	-1,2	-1,4	0,3	0,9	-2,2
7. Totaal	240761	1,9	1,0	3,3	1,3	2,5	1,5
Overheidssector	35039	1,2	0,8	0,9	2,0	1,0	1,1
Privésector	205765	2,0	1,0	3,7	1,1	2,7	1,5

TABEL 19 - Binnenlandse werkgelegenheid
(in personen en gemiddelde jaarlijkse groei)

	2005	2005// 1980	1985// 1980	1990// 1985	1995// 1990	2000// 1995	2005// 2000
Brussels Hoofdstedelijk Gewest							
1. Landbouw	502	-3,1	2,2	-8,6	-12,4	3,6	0,6
2. Energie	5942	-2,2	11,4	-15,7	-4,8	-0,3	0,3
3. Verwerkende nijverheid	37435	-3,3	-4,0	-2,2	-5,7	-1,6	-3,3
a. Intermediaire goederen	8732	-4,0	-4,2	-1,9	-8,0	-2,6	-3,4
b. Uitrustingsgoederen	13888	-2,6	-3,6	-1,6	-5,4	-0,7	-1,4
c. Consumptiegoederen	14815	-3,5	-4,1	-2,8	-4,5	-1,6	-4,7
4. Bouw	17204	-2,5	-8,2	3,3	-4,5	-1,1	-1,9
5. Verhandelbare diensten	424166	0,5	-0,1	1,4	-0,5	1,4	0,5
a. Vervoer en communicatie	55024	-0,4	-1,8	-1,4	-0,5	1,8	-0,2
b. Handel en horeca	101295	-0,8	-1,4	0,6	-2,5	-0,9	0,2
c. Krediet en verzekeringen	65863	0,1	0,8	1,0	-2,0	0,3	0,3
d. Gezondheidszorg en maatschappelijke dienstverlening	56064	2,1	1,3	2,3	2,4	2,5	1,8
e. Overige marktdiensten	145919	2,1	1,5	3,9	1,2	3,3	0,6
6. Niet-verhandelbare diensten	171961	0,5	-1,0	0,1	0,8	0,8	1,6
a. Overheid en onderwijs	159235	0,4	-1,2	0,1	0,6	0,5	2,2
b. Huispersoneel	12725	1,0	1,7	0,6	3,4	3,8	-4,2
7. Totaal	657209	0,0	-0,9	0,4	-0,9	1,0	0,5
Overheidssector	173227	0,7	-1,4	0,1	1,5	0,5	2,6
Privésector	483982	-0,2	-0,8	0,5	-1,6	1,1	-0,2
Vlaams Gewest							
1. Landbouw	58753	-1,5	-1,1	-0,9	-0,8	-2,3	-2,2
2. Energie	16269	-3,7	-5,7	-6,8	-3,3	-1,3	-1,3
3. Verwerkende nijverheid	417190	-1,2	-1,8	0,5	-2,2	-0,4	-1,9
a. Intermediaire goederen	132194	-0,5	-2,1	1,7	-1,3	0,4	-1,0
b. Uitrustingsgoederen	97960	-1,4	-2,1	1,0	-2,5	0,0	-3,3
c. Consumptiegoederen	187037	-1,5	-1,4	-0,5	-2,6	-1,2	-1,7
4. Bouw	148553	-0,3	-6,3	2,9	1,6	0,2	0,1
5. Verhandelbare diensten	1406716	2,2	1,6	3,2	2,0	2,6	1,6
a. Vervoer en communicatie	163275	0,3	-0,6	0,2	0,4	1,3	0,0
b. Handel en horeca	449129	1,0	0,5	2,2	0,5	0,3	1,3
c. Krediet en verzekeringen	51016	0,3	2,5	1,6	0,4	0,3	-3,1
d. Gezondheidszorg en maatschappelijke dienstverlening	269878	3,6	4,2	4,6	2,8	3,0	3,2
e. Overige marktdiensten	473419	4,7	3,7	6,7	5,1	5,9	2,2
6. Niet-verhandelbare diensten	376854	0,3	0,5	0,3	-0,7	0,5	0,6
a. Overheid en onderwijs	349814	0,4	0,8	0,7	-0,8	0,5	0,8
b. Huispersoneel	27040	-1,0	-1,7	-3,7	0,6	1,5	-1,9
7. Totaal	2424335	0,7	-0,3	1,7	0,4	1,3	0,6
Overheidssector	364392	0,5	0,8	0,6	-0,4	0,5	0,8
Privésector	2059944	0,8	-0,5	1,9	0,6	1,4	0,5

	2005	2005// 1980	1985// 1980	1990// 1985	1995// 1990	2000// 1995	2005// 2000
Waals Gewest							
1. Landbouw	25007	-2,4	-0,7	-1,6	-3,2	-3,7	-2,7
2. Energie	8186	-1,4	-5,2	3,0	-1,1	-1,5	-2,3
3. Verwerkende nijverheid	144667	-2,3	-4,0	-2,7	-2,7	-1,1	-1,0
a. Intermediaire goederen	64833	-2,7	-5,1	-3,6	-2,9	-1,6	-0,3
b. Uitrustingsgoederen	28942	-2,4	-3,6	-3,7	-2,2	-0,8	-1,9
c. Consumptiegoederen	50892	-1,6	-2,7	-0,8	-2,6	-0,5	-1,3
4. Bouw	73857	-0,9	-7,2	2,0	-0,4	0,9	0,3
5. Verhandelbare diensten	624854	1,4	0,2	2,7	0,7	1,8	1,5
a. Vervoer en communicatie	74076	-0,6	-1,9	-0,7	-1,5	1,1	0,1
b. Handel en horeca	199031	0,2	-0,9	1,4	-0,7	-0,3	1,3
c. Krediet en verzekeringen	20582	-0,6	0,5	0,4	-0,5	-1,1	-2,1
d. Gezondheidszorg en maatschappelijke dienstverlening	145351	2,9	2,3	4,5	2,2	3,0	2,5
e. Overige marktdiensten	185814	3,8	3,0	6,7	3,0	4,5	1,9
6. Niet-verhandelbare diensten	254127	0,1	-0,1	-0,3	-0,2	0,6	0,2
a. Overheid en onderwijs	235611	0,2	0,2	-0,1	0,0	0,4	0,7
b. Huispersoneel	18516	-1,7	-2,1	-2,6	-1,5	2,9	-5,1
7. Totaal	1130699	0,1	-1,5	0,7	-0,3	0,9	0,6
Overheidssector	247919	0,3	0,2	0,0	0,3	0,5	0,8
Privésector	882780	0,0	-1,9	0,9	-0,5	1,0	0,6
Rijk							
1. Landbouw	84263	-1,8	-0,9	-1,2	-1,7	-2,7	-2,3
2. Energie	30397	-2,9	-1,9	-7,2	-2,9	-1,1	-1,3
3. Verwerkende nijverheid	599292	-1,6	-2,6	-0,6	-2,6	-0,6	-1,7
a. Intermediaire goederen	205758	-1,5	-3,5	-0,6	-2,2	-0,4	-0,9
b. Uitrustingsgoederen	140790	-1,7	-2,7	-0,3	-2,7	-0,2	-2,8
c. Consumptiegoederen	252744	-1,7	-1,9	-0,8	-2,8	-1,1	-1,8
4. Bouw	239614	-0,7	-6,8	2,7	0,4	0,3	0,0
5. Verhandelbare diensten	2455736	1,6	0,8	2,7	1,2	2,2	1,4
a. Vervoer en communicatie	292375	-0,1	-1,2	-0,3	-0,3	1,3	0,0
b. Handel en horeca	749456	0,4	-0,3	1,7	-0,3	0,0	1,1
c. Krediet en verzekeringen	137461	0,1	1,3	1,1	-0,8	0,1	-1,4
d. Gezondheidszorg en maatschappelijke dienstverlening	471293	3,1	3,2	4,2	2,6	2,9	2,8
e. Overige marktdiensten	805151	3,9	2,9	6,0	3,7	5,0	1,8
6. Niet-verhandelbare diensten	802942	0,2	0,0	0,1	-0,2	0,6	0,7
a. Overheid en onderwijs	744661	0,3	0,2	0,3	-0,3	0,5	1,1
b. Huispersoneel	58281	-0,9	-1,4	-2,5	0,4	2,5	-3,5
7. Totaal	4212243	0,4	-0,8	1,2	0,0	1,1	0,6
Overheidssector	785537	0,5	0,1	0,3	0,2	0,5	1,2
Privésector	3426706	0,4	-1,0	1,4	0,0	1,3	0,4

TABEL 20 - Binnenlandse werkgelegenheid (loontrekkenden)
(in personen en gemiddelde jaarlijkse groei)

	2005	2005// 1980	1985// 1980	1990// 1985	1995// 1990	2000// 1995	2005// 2000
Brussels Hoofdstedelijk Gewest							
1. Landbouw	474	-1,2	3,1	-12,8	-1,9	4,5	2,1
2. Energie	5942	-2,2	11,4	-15,7	-4,8	-0,3	0,3
3. Verwerkende nijverheid	35885	-3,4	-4,1	-2,2	-5,8	-1,4	-3,3
a. Intermediaire goederen	8595	-4,0	-4,2	-1,8	-8,0	-2,5	-3,5
b. Uitrustingsgoederen	13732	-2,6	-3,7	-1,6	-5,4	-0,6	-1,4
c. Consumptiegoederen	13559	-3,6	-4,2	-2,8	-4,5	-1,5	-5,0
4. Bouw	14709	-2,8	-9,0	3,4	-4,9	-0,7	-2,4
5. Verhandelbare diensten	369371	0,5	-0,3	1,4	-0,6	1,7	0,5
a. Vervoer en communicatie	53598	-0,4	-1,9	-1,5	-0,5	2,0	-0,2
b. Handel en horeca	90571	-0,6	-1,7	0,8	-2,4	-0,1	0,6
c. Krediet en verzekeringen	65264	0,1	0,8	1,0	-2,0	0,4	0,4
d. Gezondheidszorg en maatschappelijke dienstverlening	49654	2,2	0,9	2,1	2,9	2,8	2,6
e. Overige marktdiensten	110285	1,9	1,4	3,9	0,8	3,4	0,1
6. Niet-verhandelbare diensten	171815	0,5	-1,0	0,1	0,8	0,9	1,6
a. Overheid en onderwijs	159090	0,4	-1,2	0,1	0,6	0,6	2,2
b. Huispersoneel	12725	1,0	1,7	0,6	3,4	3,8	-4,2
7. Totaal	598196	0,0	-1,1	0,3	-1,0	1,1	0,5
Overheidssector	173227	0,7	-1,4	0,1	1,5	0,5	2,6
Privésector	424970	-0,3	-1,0	0,4	-1,8	1,3	-0,3
Vlaams Gewest							
1. Landbouw	20704	2,2	0,5	2,9	3,9	2,2	1,6
2. Energie	16269	-3,7	-5,7	-6,8	-3,3	-1,3	-1,3
3. Verwerkende nijverheid	401566	-1,2	-1,8	0,5	-2,2	-0,4	-1,9
a. Intermediaire goederen	129274	-0,5	-2,1	1,7	-1,3	0,5	-1,1
b. Uitrustingsgoederen	96572	-1,4	-2,2	1,0	-2,5	0,1	-3,3
c. Consumptiegoederen	175720	-1,5	-1,4	-0,4	-2,7	-1,2	-1,7
4. Bouw	118988	-0,6	-7,4	3,3	1,3	0,1	0,1
5. Verhandelbare diensten	1069993	2,5	1,5	3,8	2,0	3,3	2,0
a. Vervoer en communicatie	156180	0,4	-0,4	0,4	0,4	1,3	0,0
b. Handel en horeca	347157	1,9	0,5	3,4	1,4	1,8	2,2
c. Krediet en verzekeringen	43912	0,8	2,1	2,0	1,3	1,2	-2,4
d. Gezondheidszorg en maatschappelijke dienstverlening	229199	3,7	4,0	4,5	2,5	3,3	4,0
e. Overige marktdiensten	293545	5,1	3,7	8,2	4,2	7,2	2,2
6. Niet-verhandelbare diensten	375943	0,2	0,5	0,3	-0,7	0,5	0,6
a. Overheid en onderwijs	348903	0,4	0,7	0,7	-0,8	0,4	0,8
b. Huispersoneel	27040	-1,0	-1,7	-3,7	0,6	1,5	-1,9
7. Totaal	2003463	0,8	-0,6	1,8	0,2	1,6	0,7
Overheidssector	364392	0,5	0,8	0,6	-0,4	0,5	0,8
Privésector	1639071	0,8	-0,9	2,1	0,4	1,9	0,7

	2005	2005// 1980	1985// 1980	1990// 1985	1995// 1990	2000// 1995	2005// 2000
Waals Gewest							
1. Landbouw	5309	1,2	-1,3	1,6	-3,4	3,8	5,4
2. Energie	8186	-1,4	-5,2	3,0	-1,1	-1,5	-2,3
3. Verwerkende nijverheid	136302	-2,4	-4,2	-2,9	-2,7	-1,0	-1,0
a. Intermediaire goederen	63121	-2,8	-5,1	-3,7	-2,9	-1,6	-0,3
b. Uitrustingsgoederen	28103	-2,5	-3,7	-3,8	-2,2	-0,7	-1,9
c. Consumptiegoederen	45078	-1,7	-2,9	-0,9	-2,7	-0,3	-1,5
4. Bouw	57416	-1,2	-9,0	2,1	-0,7	1,4	0,6
5. Verhandelbare diensten	464765	1,6	-0,4	2,9	0,7	2,7	2,1
a. Vervoer en communicatie	70549	-0,5	-1,8	-0,6	-1,5	1,2	0,1
b. Handel en horeca	144984	0,9	-1,7	2,1	0,3	1,3	2,4
c. Krediet en verzekeringen	17621	0,1	0,5	0,8	1,0	-0,5	-1,2
d. Gezondheidszorg en maatschappelijke dienstverlening	121503	2,9	1,5	4,2	1,8	3,5	3,6
e. Overige marktdiensten	110109	4,2	2,6	8,2	2,3	5,9	2,1
6. Niet-verhandelbare diensten	253762	0,1	-0,1	-0,3	-0,2	0,7	0,2
a. Overheid en onderwijs	235245	0,2	0,2	-0,1	0,0	0,4	0,7
b. Huispersoneel	18516	-1,7	-2,1	-2,6	-1,5	2,9	-5,1
7. Totaal	925739	0,1	-2,0	0,5	-0,3	1,3	1,0
Overheidssector	247919	0,3	0,2	0,0	0,3	0,5	0,8
Privésector	677820	0,0	-2,8	0,7	-0,6	1,7	1,0
Rijk							
1. Landbouw	26487	1,9	0,2	2,1	2,4	2,5	2,3
2. Energie	30397	-2,9	-1,9	-7,2	-2,9	-1,1	-1,3
3. Verwerkende nijverheid	573753	-1,6	-2,7	-0,6	-2,6	-0,6	-1,8
a. Intermediaire goederen	200990	-1,5	-3,5	-0,6	-2,3	-0,4	-1,0
b. Uitrustingsgoederen	138407	-1,8	-2,7	-0,3	-2,8	-0,1	-2,8
c. Consumptiegoederen	234356	-1,7	-1,9	-0,7	-2,8	-1,0	-1,9
4. Bouw	191112	-1,0	-8,1	2,9	0,0	0,4	0,1
5. Verhandelbare diensten	1904129	1,8	0,5	2,9	1,1	2,8	1,7
a. Vervoer en communicatie	280327	0,0	-1,1	-0,2	-0,3	1,4	0,0
b. Handel en horeca	582712	1,1	-0,6	2,5	0,4	1,3	2,0
c. Krediet en verzekeringen	126797	0,3	1,2	1,3	-0,4	0,5	-0,8
d. Gezondheidszorg en maatschappelijke dienstverlening	400356	3,2	2,7	4,1	2,3	3,3	3,7
e. Overige marktdiensten	513939	4,0	2,6	6,8	2,9	6,0	1,7
6. Niet-verhandelbare diensten	801519	0,2	0,0	0,1	-0,2	0,6	0,7
a. Overheid en onderwijs	743238	0,3	0,2	0,3	-0,3	0,5	1,1
b. Huispersoneel	58281	-0,9	-1,4	-2,5	0,4	2,5	-3,5
7. Totaal	3527398	0,4	-1,1	1,2	-0,1	1,4	0,8
Overheidssector	785537	0,5	0,1	0,3	0,2	0,5	1,2
Privésector	2741861	0,4	-1,4	1,5	-0,2	1,7	0,6

TABEL 21 - Binnenlandse werkgelegenheid (zelfstandigen)
(in personen en gemiddelde jaarlijkse groei)

	2005	2005// 1980	1985// 1980	1990// 1985	1995// 1990	2000// 1995	2005// 2000
Brussels Hoofdstedelijk Gewest							
1. Landbouw	28	-10,6	1,0	-3,3	-30,9	-1,6	-14,2
2. Energie	n.d.	n.d.	n.d.	n.d.	n.d.	n.d.	n.d.
3. Verwerkende nijverheid	1550	-2,9	-2,2	-2,8	-4,2	-4,4	-0,9
a. Intermediaire goederen	137	-4,1	-3,3	-3,6	-6,2	-6,8	-0,5
b. Uitrustingsgoederen	157	-2,8	2,5	-2,7	-3,3	-6,4	-3,7
c. Consumptiegoederen	1257	-2,8	-2,7	-2,7	-4,0	-3,8	-0,6
4. Bouw	2495	-0,2	0,0	2,7	-1,3	-3,6	1,1
5. Verhandelbare diensten	54794	0,8	1,3	2,1	0,2	-0,1	0,4
a. Vervoer en communicatie	1426	-0,6	-0,5	0,2	0,5	-2,5	-0,5
b. Handel en horeca	10725	-2,4	-0,2	-0,4	-3,2	-5,7	-2,7
c. Krediet en verzekeringen	599	-1,1	5,8	3,7	-3,7	-3,5	-7,3
d. Gezondheidszorg en maatschappelijke dienstverlening	6411	1,0	3,9	3,5	0,2	0,8	-3,1
e. Overige marktdiensten	35634	2,8	2,1	3,9	2,8	2,9	2,5
6. Niet-verhandelbare diensten	146	0,2	1,9	2,0	0,0	-7,8	5,1
a. Overheid en onderwijs	146	0,2	1,9	2,0	0,0	-7,8	5,1
b. Huispersoneel	n.d.	n.d.	n.d.	n.d.	n.d.	n.d.	n.d.
7. Totaal	59013	0,5	1,0	1,8	-0,2	-0,4	0,4
Vlaams Gewest							
1. Landbouw	38049	-2,6	-1,4	-1,7	-2,0	-3,9	-4,0
2. Energie	n.d.	n.d.	n.d.	n.d.	n.d.	n.d.	n.d.
3. Verwerkende nijverheid	15624	-1,5	-1,7	-1,6	-1,6	-1,9	-0,7
a. Intermediaire goederen	2920	-0,7	-1,8	-0,6	-0,5	-1,1	0,6
b. Uitrustingsgoederen	1388	-0,4	2,0	1,2	-0,5	-3,0	-1,6
c. Consumptiegoederen	11316	-1,8	-2,0	-2,1	-2,0	-1,9	-0,9
4. Bouw	29565	1,0	-0,3	1,6	3,1	1,0	-0,3
5. Verhandelbare diensten	336723	1,3	1,8	1,9	2,1	0,6	0,3
a. Vervoer en communicatie	7094	-1,3	-2,8	-2,7	-0,1	-0,5	-0,2
b. Handel en horeca	101972	-1,1	0,4	0,1	-1,4	-3,2	-1,6
c. Krediet en verzekeringen	7104	-1,9	3,4	0,2	-2,8	-3,6	-6,4
d. Gezondheidszorg en maatschappelijke dienstverlening	40678	3,0	5,3	5,2	4,0	1,6	-0,9
e. Overige marktdiensten	179874	4,2	3,6	4,7	6,4	3,9	2,3
6. Niet-verhandelbare diensten	911	7,6	9,1	11,2	7,7	4,2	6,1
a. Overheid en onderwijs	911	7,6	9,1	11,2	7,7	4,2	6,1
b. Huispersoneel	n.d.	n.d.	n.d.	n.d.	n.d.	n.d.	n.d.
7. Totaal	420873	0,6	0,8	1,1	1,4	0,0	-0,2

	2005	2005// 1980	1985// 1980	1990// 1985	1995// 1990	2000// 1995	2005// 2000
Waals Gewest							
1. Landbouw	19698	-3,0	-0,6	-2,0	-3,1	-4,7	-4,3
2. Energie	n.d.	n.d.	n.d.	n.d.	n.d.	n.d.	n.d.
3. Verwerkende nijverheid	8366	-1,1	-0,7	-0,4	-1,8	-2,6	-0,3
a. Intermediaire goederen	1712	-1,4	-1,4	-0,6	-2,1	-2,8	-0,1
b. Uitrustingsgoederen	839	-1,2	2,4	-0,3	-2,2	-4,6	-1,0
c. Consumptiegoederen	5815	-1,1	-0,9	-0,3	-1,6	-2,2	-0,3
4. Bouw	16441	0,3	0,2	1,9	0,6	-0,7	-0,6
5. Verhandelbare diensten	160089	0,8	1,6	2,2	0,5	-0,2	-0,3
a. Vervoer en communicatie	3528	-1,7	-2,7	-2,5	-2,2	-1,1	-0,1
b. Handel en horeca	54047	-1,3	0,4	0,5	-2,4	-3,5	-1,2
c. Krediet en verzekeringen	2961	-3,2	0,2	-0,5	-5,2	-3,9	-6,4
d. Gezondheidszorg en maatschappelijke dienstverlening	23849	2,7	5,6	5,3	3,7	1,3	-2,3
e. Overige marktdiensten	75705	3,2	3,4	4,9	3,7	2,7	1,5
6. Niet-verhandelbare diensten	366	2,0	2,6	3,7	2,8	-4,1	5,3
a. Overheid en onderwijs	366	2,0	2,6	3,7	2,8	-4,1	5,3
b. Huispersoneel	n.d.	n.d.	n.d.	n.d.	n.d.	n.d.	n.d.
7. Totaal	204960	0,1	0,9	1,3	-0,2	-1,0	-0,7
Rijk							
1. Landbouw	57776	-2,7	-1,1	-1,8	-2,5	-4,2	-4,1
2. Energie	n.d.	n.d.	n.d.	n.d.	n.d.	n.d.	n.d.
3. Verwerkende nijverheid	25539	-1,5	-1,4	-1,3	-1,9	-2,3	-0,6
a. Intermediaire goederen	4768	-1,1	-1,8	-0,7	-1,4	-2,0	0,3
b. Uitrustingsgoederen	2383	-0,9	2,2	0,2	-1,4	-3,9	-1,6
c. Consumptiegoederen	18388	-1,6	-1,7	-1,6	-2,0	-2,1	-0,7
4. Bouw	48501	0,7	-0,1	1,8	1,9	0,2	-0,3
5. Verhandelbare diensten	551606	1,1	1,7	2,1	1,4	0,3	0,2
a. Vervoer en communicatie	12048	-1,3	-2,5	-2,3	-0,6	-0,9	-0,2
b. Handel en horeca	166744	-1,3	0,3	0,2	-1,8	-3,5	-1,6
c. Krediet en verzekeringen	10664	-2,3	2,5	0,1	-3,5	-3,7	-6,4
d. Gezondheidszorg en maatschappelijke dienstverlening	70938	2,7	5,2	5,0	3,5	1,4	-1,6
e. Overige marktdiensten	291213	3,7	3,4	4,6	5,2	3,4	2,1
6. Niet-verhandelbare diensten	1423	4,2	4,5	6,3	4,6	0,1	5,7
a. Overheid en onderwijs	1423	4,2	4,5	6,3	4,6	0,1	5,7
b. Huispersoneel	n.d.	n.d.	n.d.	n.d.	n.d.	n.d.	n.d.
7. Totaal	684845	0,4	0,9	1,2	0,7	-0,3	-0,3

TABEL 22 - Productiviteit per hoofd in volume
(in kettingeuro's van 2000 en gemiddelde jaarlijkse groei)

	2005	2005// 1980	1985// 1980	1990// 1985	1995// 1990	2000// 1995	2005// 2000
Brussels Hoofdstedelijk Gewest							
1. Landbouw	28754	4,2	9,4	2,9	22,8	-7,8	-3,7
2. Energie	369425	5,5	-13,0	23,0	9,3	4,1	7,2
3. Verwerkende nijverheid	72528	2,9	4,9	6,0	-0,2	1,9	2,2
a. Intermediaire goederen	74303	3,1	6,9	4,3	1,7	2,6	0,3
b. Uitrustingsgoederen	71254	3,1	6,7	4,2	-1,5	1,9	4,3
c. Consumptiegoederen	72664	2,6	1,9	8,5	-0,3	1,3	1,9
4. Bouw	57756	2,0	0,8	3,0	1,5	1,0	3,6
5. Verhandelbare diensten	77190	1,2	1,3	1,4	0,6	1,6	1,0
a. Vervoer en communicatie	95853	4,4	2,5	7,3	4,8	3,3	4,0
b. Handel en horeca	53164	-0,9	-1,0	-1,2	-0,8	-1,8	0,3
c. Krediet en verzekeringen	124133	3,0	3,1	2,0	1,0	6,5	2,3
d. Gezondheidszorg en maatschappelijke dienstverlening	38083	-0,3	-0,7	1,5	-2,1	-0,2	-0,1
e. Overige marktdiensten	80867	-0,2	0,4	0,0	-0,5	-0,6	-0,3
6. Niet-verhandelbare diensten	43341	0,1	0,8	-1,6	0,3	1,2	0,0
a. Overheid en onderwijs	45742	0,2	1,0	-1,6	0,6	1,4	-0,4
b. Huispersoneel	13383	-1,4	-2,9	-1,0	-4,6	-0,3	2,1
7. Totaal	70206	1,3	1,4	2,0	0,6	1,6	1,1
Overheidssector	48804	0,7	1,2	-0,4	2,0	1,1	-0,6
Privésector	77838	1,5	1,4	2,4	0,5	1,7	1,7
Vlaams Gewest							
1. Landbouw	39415	4,2	4,7	1,3	6,0	6,1	3,2
2. Energie	226172	3,3	-0,5	12,7	3,7	2,3	-1,0
3. Verwerkende nijverheid	70789	4,0	7,0	4,1	2,8	4,4	1,8
a. Intermediaire goederen	84496	4,3	11,3	3,5	2,1	4,2	0,7
b. Uitrustingsgoederen	74589	3,9	8,3	1,2	1,1	6,9	2,4
c. Consumptiegoederen	59175	3,5	2,3	5,9	4,2	2,5	2,5
4. Bouw	52882	1,2	0,4	3,3	-1,0	2,0	1,5
5. Verhandelbare diensten	56797	0,6	0,3	1,2	0,4	0,1	0,8
a. Vervoer en communicatie	62920	2,9	2,4	6,9	3,3	0,0	2,2
b. Handel en horeca	46034	-0,5	-1,0	-0,6	-1,2	-0,8	1,4
c. Krediet en verzekeringen	92752	3,0	3,4	2,1	0,6	5,6	3,3
d. Gezondheidszorg en maatschappelijke dienstverlening	34514	-0,7	-2,6	1,1	-0,8	-0,3	-1,0
e. Overige marktdiensten	73694	-0,5	-0,4	-0,9	-0,6	-1,0	0,6
6. Niet-verhandelbare diensten	39406	0,4	0,8	-0,9	2,2	-0,1	0,2
a. Overheid en onderwijs	41657	0,4	0,6	-1,2	2,3	0,1	0,0
b. Huispersoneel	10307	0,0	0,2	1,9	-0,4	-3,0	1,3
7. Totaal	57026	1,5	1,9	2,2	1,2	1,4	0,9
Overheidssector	43675	0,7	0,6	0,4	2,1	0,2	0,2
Privésector	59403	1,6	2,1	2,4	1,1	1,5	1,0

	2005	2005// 1980	1985// 1980	1990// 1985	1995// 1990	2000// 1995	2005// 2000
Waals Gewest							
1. Landbouw	37179	4,8	5,0	2,3	8,8	3,9	4,2
2. Energie	193901	3,2	2,0	4,1	1,0	5,2	3,6
3. Verwerkende nijverheid	69279	3,7	5,2	3,8	3,6	4,3	1,7
a. Intermediaire goederen	80929	4,7	6,6	4,6	6,0	4,7	1,8
b. Uitrustingsgoederen	67456	2,2	3,3	-0,6	0,1	6,2	2,1
c. Consumptiegoederen	55418	3,3	4,3	6,4	2,3	2,8	1,1
4. Bouw	40893	0,9	0,2	2,7	0,1	0,9	0,4
5. Verhandelbare diensten	49526	0,7	0,9	1,2	1,3	-0,2	0,4
a. Vervoer en communicatie	56858	3,3	1,9	7,5	5,4	1,6	0,0
b. Handel en horeca	33009	-0,1	0,1	-0,6	-0,4	0,0	0,1
c. Krediet en verzekeringen	84761	2,5	3,2	0,9	0,3	5,3	3,0
d. Gezondheidszorg en maatschappelijke dienstverlening	32738	-1,1	-1,9	0,4	-1,5	-2,1	-0,2
e. Overige marktdiensten	73562	-0,5	-0,3	-1,5	0,8	-2,3	0,8
6. Niet-verhandelbare diensten	38816	0,6	0,9	-0,1	1,4	0,5	0,0
a. Overheid en onderwijs	40930	0,4	0,7	-0,3	1,2	0,7	-0,4
b. Huispersoneel	11967	1,2	1,3	1,1	3,3	-0,7	1,2
7. Totaal	49852	1,4	1,8	1,9	1,8	1,0	0,6
Overheidssector	43038	0,8	0,7	1,7	1,1	0,8	-0,4
Privésector	51790	1,6	2,1	1,9	2,0	1,0	0,9
Rijk							
1. Landbouw	38687	4,4	4,8	1,6	7,0	5,4	3,5
2. Energie	246022	3,8	-3,3	13,5	3,9	3,3	2,2
3. Verwerkende nijverheid	70532	3,8	6,3	4,2	2,6	4,2	1,8
a. Intermediaire goederen	82937	4,4	9,6	4,3	3,2	4,3	1,0
b. Uitrustingsgoederen	72788	3,4	6,7	1,2	0,6	6,3	2,5
c. Consumptiegoederen	59214	3,3	2,6	6,2	3,4	2,4	2,1
4. Bouw	49536	1,2	0,4	3,1	-0,4	1,6	1,3
5. Verhandelbare diensten	58476	0,7	0,7	1,2	0,6	0,4	0,7
a. Vervoer en communicatie	67615	3,4	2,3	7,1	4,2	1,2	2,1
b. Handel en horeca	43543	-0,5	-0,8	-0,8	-1,0	-0,9	0,9
c. Krediet en verzekeringen	106600	2,9	3,2	1,9	0,6	6,1	3,0
d. Gezondheidszorg en maatschappelijke dienstverlening	34391	-0,8	-2,1	0,9	-1,2	-0,9	-0,6
e. Overige marktdiensten	74960	-0,4	-0,2	-0,9	-0,3	-1,3	0,4
6. Niet-verhandelbare diensten	40060	0,4	0,8	-0,8	1,5	0,4	0,1
a. Overheid en onderwijs	42299	0,3	0,7	-1,0	1,6	0,6	-0,2
b. Huispersoneel	11506	0,2	0,2	1,2	-0,1	-1,5	1,4
7. Totaal	57158	1,5	1,8	2,0	1,2	1,3	0,9
Overheidssector	44605	0,7	0,7	0,6	1,8	0,6	-0,1
Privésector	60047	1,6	2,0	2,3	1,2	1,4	1,1

TABEL 23 - Loon per hoofd in volume (loontrekkenden)
(in kettingeuro's van 2000 en gemiddelde jaarlijkse groei)

	2004	2004// 1980	1985// 1980	1990// 1985	1995// 1990	2000// 1995	2004// 2000
Brussels Hoofdstedelijk Gewest							
1. Landbouw	20446	0,4	-1,7	2,5	5,1	-4,3	0,7
2. Energie	86633	-0,3	-9,9	-0,4	8,1	1,0	0,8
3. Verwerkende nijverheid	50041	2,0	1,6	3,4	3,0	0,7	1,4
a. Intermediaire goederen	60639	2,1	4,2	0,2	3,3	0,9	1,6
b. Uitrustingsgoederen	50830	2,0	0,1	5,7	1,9	1,0	1,4
c. Consumptiegoederen	42563	2,1	0,2	4,4	4,4	0,4	1,0
4. Bouw	39345	0,7	0,5	0,3	1,6	0,6	0,3
5. Verhandelbare diensten	46304	1,4	0,5	2,5	2,3	1,0	0,2
a. Vervoer en communicatie	43650	3,4	0,6	4,8	7,2	2,9	1,0
b. Handel en horeca	40159	1,0	-0,1	3,1	1,5	0,1	0,2
c. Krediet en verzekeringen	67155	1,4	1,0	2,9	1,5	1,5	-0,3
d. Gezondheidszorg en maatschappelijke dienstverlening	33316	0,3	-0,8	0,8	1,7	-0,4	0,4
e. Overige marktdiensten	45834	1,0	0,1	0,5	2,8	1,2	0,3
6. Niet-verhandelbare diensten	41544	1,0	-0,6	0,4	2,7	1,7	1,0
a. Overheid en onderwijs	43990	1,1	-0,5	0,4	2,9	2,0	0,5
b. Huispersoneel	14380	1,2	-1,7	2,6	1,4	-0,2	4,5
7. Totaal	45372	1,2	0,2	1,8	2,4	1,1	0,4
Overheidssector	44270	1,2	-0,4	0,5	3,2	2,0	0,4
Privésector	45818	1,2	0,4	2,2	2,3	0,8	0,5
Vlaams Gewest							
1. Landbouw	18066	1,1	0,6	1,8	0,6	0,3	2,6
2. Energie	89213	2,8	0,5	6,9	2,6	1,4	2,6
3. Verwerkende nijverheid	44733	2,3	1,5	4,3	3,1	1,1	1,3
a. Intermediaire goederen	52076	2,4	3,4	3,4	3,0	0,8	1,1
b. Uitrustingsgoederen	49382	1,9	0,9	4,5	2,1	0,9	1,2
c. Consumptiegoederen	36869	2,3	0,5	4,5	3,8	1,2	1,5
4. Bouw	36492	1,2	0,8	1,2	1,6	1,2	0,9
5. Verhandelbare diensten	35591	1,1	-0,6	1,7	2,6	0,8	0,9
a. Vervoer en communicatie	41298	1,9	-0,1	2,7	4,5	1,2	0,9
b. Handel en horeca	33151	1,2	-0,6	3,2	1,4	0,6	1,6
c. Krediet en verzekeringen	54284	0,6	-0,2	1,5	1,9	-0,3	-0,4
d. Gezondheidszorg en maatschappelijke dienstverlening	29257	0,2	-1,8	0,2	2,5	-0,1	0,1
e. Overige marktdiensten	37388	1,4	-0,6	-0,1	3,7	2,2	1,8
6. Niet-verhandelbare diensten	38214	1,3	-0,8	1,0	4,1	0,8	1,5
a. Overheid en onderwijs	40561	1,3	-0,9	0,8	4,3	1,0	1,5
b. Huispersoneel	11036	0,1	-1,1	2,2	-0,2	-2,8	3,4
7. Totaal	38280	1,4	0,0	2,3	2,8	0,8	1,0
Overheidssector	40417	1,3	-0,9	0,9	4,4	1,0	1,1
Privésector	37795	1,4	0,3	2,7	2,4	0,7	0,9

	2004	2004// 1980	1985// 1980	1990// 1985	1995// 1990	2000// 1995	2004// 2000
Waals Gewest							
1. Landbouw	19437	1,1	0,5	3,0	2,8	-0,2	-1,1
2. Energie	74383	0,2	2,8	-6,3	1,8	1,0	2,3
3. Verwerkende nijverheid	44615	2,0	1,9	3,5	2,4	1,2	0,8
a. Intermediaire goederen	50276	2,4	2,9	3,6	2,7	1,8	0,9
b. Uitrustingsgoederen	46689	1,6	0,4	5,1	0,6	0,8	0,9
c. Consumptiegoederen	35585	1,7	1,4	2,5	3,5	0,7	0,2
4. Bouw	30185	0,6	0,2	1,0	1,3	0,8	-0,3
5. Verhandelbare diensten	31284	0,9	-0,4	1,3	2,4	0,2	0,9
a. Vervoer en communicatie	38436	1,6	-0,7	3,0	3,4	1,6	0,5
b. Handel en horeca	27722	1,2	-0,3	2,7	2,2	0,4	1,1
c. Krediet en verzekeringen	52928	0,7	0,8	2,3	-0,1	-0,2	0,7
d. Gezondheidszorg en maatschappelijke dienstverlening	28671	-0,3	-1,8	-0,6	1,1	-0,4	0,4
e. Overige marktdiensten	30520	1,5	1,0	-0,5	4,9	0,2	2,4
6. Niet-verhandelbare diensten	37085	1,3	-0,7	1,8	3,3	1,3	0,9
a. Overheid en onderwijs	39193	1,3	-0,8	1,7	3,3	1,5	0,6
b. Huispersoneel	12912	0,6	-0,8	1,2	0,3	-0,6	3,4
7. Totaal	35157	1,1	0,2	1,6	2,4	0,6	0,6
Overheidssector	39072	1,3	-0,8	1,7	3,5	1,5	0,4
Privésector	33694	1,0	0,5	1,6	2,0	0,2	0,7
Rijk							
1. Landbouw	18378	1,0	0,4	2,0	0,9	0,2	1,9
2. Energie	84653	1,6	-1,1	2,4	3,3	1,3	2,2
3. Verwerkende nijverheid	45042	2,2	1,5	3,9	2,9	1,1	1,1
a. Intermediaire goederen	51896	2,4	3,3	3,2	2,9	1,1	1,1
b. Uitrustingsgoederen	48985	1,9	0,7	4,7	1,8	0,9	1,2
c. Consumptiegoederen	36959	2,1	0,6	4,0	3,8	1,0	1,2
4. Bouw	34859	0,9	0,6	1,1	1,5	1,0	0,5
5. Verhandelbare diensten	36655	1,0	-0,2	1,8	2,3	0,7	0,6
a. Vervoer en communicatie	41028	2,1	-0,1	3,2	4,7	1,6	0,8
b. Handel en horeca	32913	1,1	-0,4	3,0	1,4	0,4	1,2
c. Krediet en verzekeringen	60762	1,0	0,6	2,4	1,3	0,7	0,0
d. Gezondheidszorg en maatschappelijke dienstverlening	29589	0,0	-1,7	0,0	2,0	-0,3	0,2
e. Overige marktdiensten	37764	1,1	-0,2	-0,3	3,4	1,4	1,3
6. Niet-verhandelbare diensten	38563	1,3	-0,8	1,1	3,6	1,2	1,2
a. Overheid en onderwijs	40854	1,2	-0,8	1,0	3,7	1,4	1,0
b. Huispersoneel	12359	0,5	-1,1	1,9	0,3	-1,4	3,5
7. Totaal	38674	1,3	0,1	2,0	2,6	0,8	0,8
Overheidssector	40833	1,3	-0,8	1,0	3,9	1,4	0,8
Privésector	38046	1,3	0,4	2,3	2,2	0,6	0,7

TABEL 24 - Loonaandeel tegen lopende prijzen (gecorrigeerd voor de zelfstandigen)
(in procent van de bruto toegevoegde waarde)

	1980	1985	1990	1995	2000	2004
Brussels Hoofdstedelijk Gewest						
1. Landbouw	89,1	61,6	56,7	42,5	57,3	85,7
2. Energie	71,3	73,0	38,2	36,9	32,2	26,1
3. Verwerkende nijverheid	68,5	69,8	60,9	71,7	72,8	75,1
a. Intermediaire goederen	62,0	74,1	66,8	74,0	77,7	83,5
b. Uitrustingsgoederen	77,4	71,7	62,7	72,7	83,3	80,7
c. Consumptiegoederen	67,8	63,1	53,8	68,7	61,9	64,1
4. Bouw	90,4	90,0	82,9	80,4	80,3	69,5
5. Verhandelbare diensten	66,3	62,7	62,4	62,5	62,5	59,8
a. Vervoer en communicatie	50,0	46,6	42,1	52,2	53,2	47,4
b. Handel en horeca	82,9	81,6	77,8	77,2	75,9	70,1
c. Krediet en verzekeringen	71,7	66,3	74,5	60,5	61,3	56,1
d. Gezondheidszorg en maatschappelijke dienstverlening	90,9	86,1	85,1	92,3	85,5	82,1
e. Overige marktdiensten	51,3	48,6	47,2	52,8	55,2	56,9
6. Niet-verhandelbare diensten	83,6	82,3	89,4	91,9	92,4	92,5
a. Overheid en onderwijs	84,5	82,8	89,8	91,7	92,2	92,3
b. Huispersoneel	57,5	64,9	75,2	100,0	100,0	100,0
7. Totaal	71,2	68,1	65,8	67,2	67,2	64,8
Overheidssector	85,9	83,6	85,8	84,4	86,6	86,1
Privésector	67,3	64,5	62,0	63,0	62,3	59,1
Vlaams Gewest						
1. Landbouw	49,2	47,7	45,8	57,4	48,3	56,3
2. Energie	34,9	29,5	34,8	36,0	33,8	43,3
3. Verwerkende nijverheid	72,3	65,7	65,3	67,7	65,7	67,2
a. Intermediaire goederen	61,3	55,0	56,3	61,8	61,0	62,3
b. Uitrustingsgoederen	85,5	76,4	72,9	74,8	70,9	76,2
c. Consumptiegoederen	72,9	69,0	68,6	68,4	66,5	66,4
4. Bouw	67,8	69,7	66,4	73,1	71,6	69,5
5. Verhandelbare diensten	69,6	65,2	60,5	62,6	63,1	61,0
a. Vervoer en communicatie	77,8	73,8	57,6	62,1	70,5	65,7
b. Handel en horeca	83,0	80,0	74,7	75,3	72,3	66,0
c. Krediet en verzekeringen	93,2	80,5	84,1	71,3	69,9	59,0
d. Gezondheidszorg en maatschappelijke dienstverlening	83,0	81,9	80,2	84,9	80,3	79,9
e. Overige marktdiensten	39,5	37,7	37,1	43,4	48,8	51,1
6. Niet-verhandelbare diensten	83,8	82,1	88,8	90,6	92,2	92,6
a. Overheid en onderwijs	83,2	81,6	88,5	90,4	92,0	92,4
b. Huispersoneel	103,2	103,0	100,8	100,0	100,0	100,0
7. Totaal	70,5	66,7	65,4	68,4	67,6	67,1
Overheidssector	85,2	83,8	84,3	87,6	89,3	88,4
Privésector	68,1	64,1	63,1	65,8	64,9	64,3

	1980	1985	1990	1995	2000	2004
Waals Gewest						
1. Landbouw	64,4	61,5	59,7	73,6	67,3	64,8
2. Energie	54,1	43,1	39,1	43,8	41,9	40,6
3. Verwerkende nijverheid	78,6	77,8	75,3	71,6	68,2	68,6
a. Intermediaire goederen	81,8	79,5	76,4	66,6	65,6	64,7
b. Uitrustingsgoederen	69,2	76,2	82,0	82,4	74,3	78,9
c. Consumptiegoederen	81,8	74,9	67,3	72,2	67,0	67,8
4. Bouw	75,2	76,3	73,8	75,5	76,1	74,6
5. Verhandelbare diensten	75,3	69,0	64,1	63,1	62,2	61,2
a. Vervoer en communicatie	93,2	84,9	69,3	67,1	66,3	69,0
b. Handel en horeca	103,0	95,7	86,6	87,7	81,0	74,3
c. Krediet en verzekeringen	89,1	81,3	93,5	72,8	70,3	61,8
d. Gezondheidszorg en maatschappelijke dienstverlening	87,1	83,5	81,4	83,5	85,4	82,0
e. Overige marktdiensten	30,8	31,6	31,3	36,2	39,2	41,9
6. Niet-verhandelbare diensten	85,0	83,1	89,7	91,0	92,2	92,4
a. Overheid en onderwijs	83,6	82,0	88,9	90,8	92,0	92,2
b. Huispersoneel	126,9	121,3	118,0	100,0	100,0	100,1
7. Totaal	78,9	75,0	72,5	72,2	71,0	70,0
Overheidssector	85,7	84,3	82,9	86,8	87,7	87,8
Privésector	77,2	73,0	70,5	68,4	66,2	65,0
Rijk						
1. Landbouw	54,2	51,9	49,5	60,3	52,2	58,5
2. Energie	44,4	39,8	36,4	37,9	35,2	37,7
3. Verwerkende nijverheid	73,6	69,1	67,0	68,9	66,8	68,1
a. Intermediaire goederen	68,4	64,0	62,4	63,9	63,1	63,9
b. Uitrustingsgoederen	79,8	75,8	73,2	76,0	72,6	77,2
c. Consumptiegoederen	73,9	69,5	66,7	69,1	66,2	66,5
4. Bouw	72,6	73,9	70,4	74,6	73,7	70,9
5. Verhandelbare diensten	70,7	66,2	62,6	63,4	63,4	61,2
a. Vervoer en communicatie	74,7	69,7	56,8	61,1	65,2	61,6
b. Handel en horeca	88,5	85,1	79,1	79,2	75,5	68,9
c. Krediet en verzekeringen	81,1	73,4	80,9	66,5	66,0	58,2
d. Gezondheidszorg en maatschappelijke dienstverlening	85,6	83,0	81,3	85,6	82,5	80,9
e. Overige marktdiensten	42,1	40,5	39,4	44,7	48,8	50,7
6. Niet-verhandelbare diensten	84,1	82,5	89,2	91,0	92,2	92,5
a. Overheid en onderwijs	83,6	82,0	88,9	90,8	92,0	92,3
b. Huispersoneel	100,0	100,0	100,0	100,0	100,0	100,0
7. Totaal	73,1	69,4	67,4	69,4	68,6	67,5
Overheidssector	85,5	83,9	84,2	86,6	88,2	87,7
Privésector	70,4	66,5	64,8	66,1	64,9	63,7

TABEL 25 - Bruto-investeringen in vaste activa in volume
(in miljoenen kettigeuro's van 2000 en gemiddelde jaarlijkse groei)

	2004	2004// 1980	1985// 1980	1990// 1985	1995// 1990	2000// 1995	2004// 2000
Brussels Hoofdstedelijk Gewest							
1. Landbouw	4	-7,0	-25,0	12,6	-17,9	0,0	2,4
2. Energie	316	-5,9	-2,4	-3,6	5,9	-24,8	-0,3
3. Verwerkende nijverheid	416	1,3	1,8	22,4	-14,9	1,1	-1,1
a. Intermediaire goederen	111	3,0	7,3	28,4	-19,7	10,8	-7,4
b. Uitrustingsgoederen	143	0,5	-2,7	17,9	-15,9	-4,7	14,4
c. Consumptiegoederen	162	1,1	3,4	22,0	-11,6	-1,3	-5,0
4. Bouw	129	-1,5	-3,7	4,5	-12,5	3,8	2,1
5. Verhandelbare diensten	7747	1,9	-0,6	5,4	-4,8	7,4	2,9
a. Vervoer en communicatie	1523	1,6	-4,5	0,8	5,2	8,6	-2,4
b. Handel en horeca	742	3,3	4,7	13,3	-5,1	6,1	-2,9
c. Krediet en verzekeringen	2042	2,1	1,4	4,5	-9,6	8,8	7,4
d. Gezondheidszorg en maatschappelijke dienstverlening	169	-1,2	-16,3	5,9	7,3	-2,8	2,6
e. Overige marktdiensten	3209	2,9	-7,7	9,2	2,1	8,1	4,3
waarvan woningen	638	1,6	-18,0	33,2	-7,3	3,6	3,5
6. Niet-verhandelbare diensten	245	-4,2	-8,3	-5,4	2,9	5,5	-16,4
a. Overheid en onderwijs	245	-4,2	-8,3	-5,4	2,9	5,5	-16,4
b. Huispersoneel	0	0,0	0,0	0,0	0,0	0,0	0,0
7. Totaal	8769	0,9	-3,3	5,1	-1,8	3,6	1,4
Overheidssector	714	-1,9	-7,9	-6,0	3,4	5,8	-4,6
Privésector	8054	1,3	-2,5	6,4	-2,2	3,4	2,0
Vlaams Gewest							
1. Landbouw	476	-1,4	1,0	6,4	-11,8	-1,8	0,6
2. Energie	1122	4,9	6,7	10,3	-2,4	5,5	5,0
3. Verwerkende nijverheid	5131	3,6	6,4	16,0	-4,0	4,5	-5,2
a. Intermediaire goederen	1995	4,5	5,4	20,5	-3,3	2,9	-2,4
b. Uitrustingsgoederen	930	2,5	10,3	9,5	-3,1	8,1	-13,6
c. Consumptiegoederen	2202	3,4	4,8	16,5	-5,1	3,8	-2,9
4. Bouw	1143	4,8	-2,2	22,9	-1,5	5,6	0,3
5. Verhandelbare diensten	24579	3,6	1,2	13,0	-2,0	3,3	3,1
a. Vervoer en communicatie	4643	1,5	-5,0	2,9	3,2	4,6	2,0
b. Handel en horeca	3938	5,0	3,3	15,4	-1,2	4,4	3,6
c. Krediet en verzekeringen	481	2,1	3,9	17,2	-11,4	0,1	3,0
d. Gezondheidszorg en maatschappelijke dienstverlening	747	4,1	8,1	16,3	-3,5	-1,9	2,6
e. Overige marktdiensten	15044	2,9	-5,0	10,1	2,1	4,0	3,9
waarvan woningen	8524	1,2	-7,1	10,5	0,7	0,2	2,9
6. Niet-verhandelbare diensten	1502	-1,5	-6,9	-7,7	3,2	5,2	-0,6
a. Overheid en onderwijs	1502	-1,5	-6,9	-7,7	3,2	5,2	-0,6
b. Huispersoneel	0	0,0	0,0	0,0	0,0	0,0	0,0
7. Totaal	34234	2,6	-2,1	10,0	-0,6	4,1	1,6
Overheidssector	2670	-1,9	-7,9	-7,6	5,6	2,7	-1,3
Privésector	31565	3,3	-0,6	12,5	-1,1	4,2	1,8

	2004	2004// 1980	1985// 1980	1990// 1985	1995// 1990	2000// 1995	2004// 2000
Waals Gewest							
1. Landbouw	239	-0,8	-2,3	4,5	-10,7	5,3	0,4
2. Energie	509	8,4	-10,7	28,6	9,9	15,8	0,9
3. Verwerkende nijverheid	1756	1,9	0,0	17,3	-7,1	4,3	-4,5
a. Intermediaire goederen	967	3,8	1,5	17,7	-1,2	4,8	-4,2
b. Uitrustingsgoederen	227	-0,7	0,0	10,5	-13,3	3,9	-3,5
c. Consumptiegoederen	562	1,0	-1,4	20,6	-11,2	3,7	-5,3
4. Bouw	398	3,0	-3,7	19,8	-5,1	4,0	1,4
5. Verhandelbare diensten	9013	1,8	-3,0	6,9	0,9	1,6	3,3
a. Vervoer en communicatie	1419	0,1	-7,0	-2,1	9,9	2,9	-2,7
b. Handel en horeca	1346	4,0	2,9	14,5	-4,4	3,3	4,7
c. Krediet en verzekeringen	150	-0,4	11,3	-7,7	-10,4	-0,8	9,1
d. Gezondheidszorg en maatschappelijke dienstverlening	461	0,4	-22,7	16,0	14,2	-3,0	3,4
e. Overige marktdiensten	4931	0,9	-14,5	10,8	2,8	6,4	1,1
waarvan woningen	3107	0,0	-15,6	11,2	4,0	3,5	-1,2
6. Niet-verhandelbare diensten	833	-1,3	-7,2	-5,4	3,0	4,6	-1,1
a. Overheid en onderwijs	833	-1,3	-7,2	-5,4	3,0	4,6	-1,1
b. Huispersoneel	0	0,0	0,0	0,0	0,0	0,0	0,0
7. Totaal	12042	1,1	-7,7	8,7	0,2	4,8	0,1
Overheidssector	1201	-2,3	-7,9	-6,5	3,4	1,7	-1,2
Privésector	10841	1,7	-7,6	11,8	-0,3	5,2	0,2
Rijk							
1. Landbouw	719	-1,3	-0,3	6,0	-11,6	0,3	0,5
2. Energie	1947	0,4	-0,6	2,3	3,2	-5,3	3,0
3. Verwerkende nijverheid	7302	3,0	4,2	16,9	-5,6	4,3	-4,8
a. Intermediaire goederen	3073	4,2	4,2	20,1	-3,6	3,8	-3,2
b. Uitrustingsgoederen	1299	1,5	6,0	10,6	-6,3	6,7	-10,3
c. Consumptiegoederen	2926	2,7	3,1	18,0	-7,1	3,4	-3,5
4. Bouw	1669	3,4	-2,9	18,6	-3,6	5,0	0,7
5. Verhandelbare diensten	41193	2,6	-0,5	9,3	-2,3	4,0	3,0
a. Vervoer en communicatie	7584	1,2	-5,4	1,4	4,9	5,0	0,1
b. Handel en horeca	6027	4,5	3,4	14,8	-2,6	4,4	2,9
c. Krediet en verzekeringen	2672	1,9	3,0	6,0	-10,2	6,0	6,6
d. Gezondheidszorg en maatschappelijke dienstverlening	1377	1,7	-7,6	14,9	2,1	-2,4	2,9
e. Overige marktdiensten	23185	2,4	-7,8	10,1	2,2	5,0	3,3
waarvan woningen	12269	0,9	-9,8	11,6	1,0	1,2	1,8
6. Niet-verhandelbare diensten	2581	-1,8	-7,2	-6,7	3,1	5,1	-3,0
a. Overheid en onderwijs	2581	-1,8	-7,2	-6,7	3,1	5,1	-3,0
b. Huispersoneel	0	0,0	0,0	0,0	0,0	0,0	0,0
7. Totaal	55045	1,9	-3,7	8,8	-0,6	4,2	1,2
Overheidssector	4585	-2,0	-7,9	-7,0	4,6	2,9	-1,8
Privésector	50460	2,6	-2,7	11,1	-1,1	4,3	1,5

